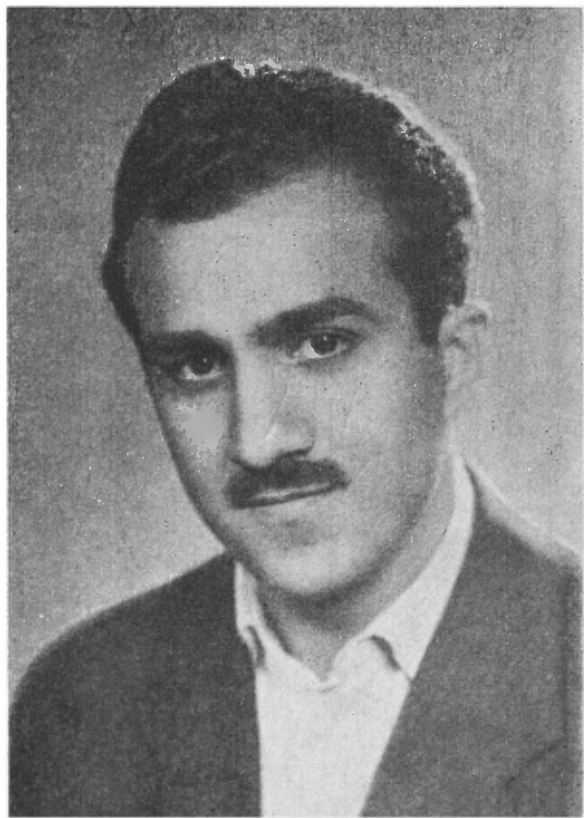


ОРДИХАНЕ ЩЭЛИЛ

ШЫЙЕР
У
ПОЕМ





ОРДИХАНЕ ЩЭЛИЛ

ШЬЙЕР У
ПОЕМ



Найнептрап
Ереван
1959

ՅՎԱ ԲԵՐՎՈՔԱ ՆՅՎԻՏԿ՝ԱՐԵ ՇԱԽՆԼԻ ՇԲՐԵՏ
ՕՐԴԻՒՔԱՆԵ ՇՇԼԻԼԻ Ե՛ՎԼՆԵՆՈՒ.

ՅԵ ԲԵՐՎՈՔԵԴԱ ՇԻՔՅՐԻՆՈՒ ՇԻԵՐԵԴ ՎԻԻՅՈՒ ՎԵՂԵՆ-
Ի՛ՅԻԻԵ, ԲՐԱՏԻՅԱ ՇՅՄԵՂԱ. ՕՏԱ ՉԻ ԴԵՐԽՈՒՄ Ե՛ԴԼԱԻԵԴԱ
Ե՛ՖՐԱՆԴՆԵԴ ԼԻՐԻՔԻԵ, Ի՛ՕԲ Ս Ի՛ՅՔՅՐՆԵ.

ՕՐԴԻՒՔԱՆԵ ԶԱԼԻԼ ԶԱՍՄԻ
ԲԱՆԱՍՏԵՂՄՈՒԹՅՈՒՆՆԵՐ ՈՒ ՊՈԵՄՆԵՐ

(Ք Ր Ղ Ե Ր Ե Ը)
Հ ա յ ս յ ե տ ճ Ր ա տ
Ե Ր Ե Վ ա Ը 1959

ՕՐԴԻՒՔԱՆԵ ԺՋԱԼԻԼ ԺՋԱՏՄԻ
ՏԻՒՒՒՄՈՒՄԵՆԻԱ Ի ՓՅՄԻ

(Նա կուրճկոմ յՅԻԻԵ)
Ա յ ՓԵՂՐԱՏ
ԵՐԵՎԱՆ 1959

КЪЛАМЕ ӘДЛАЙЕ
У
WƏTANĦЪЗИЙЕ

ПАРТИЙА КОМУНИСТА

Партийа, тө хэбэра һэрэ бьльнд,
Рөн у қәшата сьньфа гала,
Партийа, хэбэра ширьн у бьһа,
Ә'мьре хвәшбәхтие тө тини мөра.

Партийа, қал буи нава агьра,
Нава алава, тариқа дьне,
Партийа, тө зори, у дьһа қәшат,
Тө буи мөра кура бьратие.

Наве партияе бьһайә, әзиз,
Бьһайә мина ронайа чәва,
Хэбәре партияе ширьнә, әзиз,
Ширьнә бона ль һәр хәбатчийа.

Шәмал, шәwq дьди, тө тәва гәши,
Тө жь щьмаәте қәшате һьлтини,
Партийа, тө бәхтий, партиа тө әмри,
Ронайа чәве гала, гөндиани.

Нэртгым наве тэ бьльндэ нэрши,
Тамамйа дьне занэ наве тэ,
У кьнишка сор бь шькьле Ленин,
Дэлал хвэйдькьн эм сэр дьле хвэ.

Эм ва дора тэ сьх бэрэв буи,
Бэйрада сорэ ль дэсте мэда,
Сьфате Ленин дьчурьсэ сэр,
Мэ дьби бь рйа эьмьре алтндар.

ӨМ ШАҢЬЛЫН

Эм шаһьлын-хэмла дьне,
Гөле зэмин, зиле бһаре,
Өм шаһьлын, урт у умьд,
Өмьн мэртал бэр әдлайе.

Нэхшькаре вәтан әмьн,
Чекьрдаре вәтан әмьн,
Урт у пьсе вәтан әмьн,
Бәрга хьрабийе өм быгьрн.

Ль мадане бьнәрде кур,
Ль сәр бәре пел бекьдур,
Ль бәр куре агьре гәш,
Өм дьстьрен бь көбра хвәш.

Өм шаһьлын әшқа дьне,
Өм щәркарьн пешиа хьрабийе,
Өм бәргәнә бой һесьре де,
Өмьн Кәве әдлайе!

Бъ фькъред дѳр ль ве дьне,
Тѳмам шаһъле ве қѳрне,
Нахвазын шѳре атѳмие
Пѳрдѳ бькѳвѳ бѳр рое!

ӘМ НЬҚЫТКЕ БАРАНЕ

Әм ньқытке баране,
Гьһиштьнә ру әрде,
Әм бунә чәм у кьшйан,
Диса тәне әм нәман.

Әм жь чийа бәржер бун,
Бәржер бун, тәви һәв бун,
Бунә чәме гөр фәрат,
Бун окйанәк ль роһлат.

Әм ав дьдын әрд-хвәлйе,
Әмьр дьдын табийате,
Ле әрнуси кәвсуди,
Бәргә кө бе чекьрын,

Жь бәр зәрпе пеле мә,
Әвә әсә батмиш бьн.
Ле әв нинә нета мә,
Нета мә һәр ньқытке,

Хвэстьна мэйэ ру дьне,
Нэму шабьн бь рое,
У пеле мэ бехэда,
Нэкьн щэнга хьрабийе.

Әм жь чийа бэржер бун,
Бэржер бун тэви нэв бун,
Бунэ чэмэ гөр фэрат:
Бун окиан ль роһлат.

ӨЗ ЖИ РАДЬБЫМ ТЭВ НЭВАЛЕ ХВЭ

Ль бэр кэнэре чэме Невае,
Кидэре кё чэм дькшэ бэрбь бэре,
Иро мэхлуцэт натйэ мезайе,
Дэрзи бавежий накэва эрде.

Жь алие бэре баки сар те,
У пеле аве нэвра дьчын тен,
Тэ дьго пел жи говэнд гьртънэ,
Хөшинйа хвэва бь дьл дьстьрен.

Дэнге шаһьла у пеле аве,
Нэвра йэк бунэ, нэвра дьстьрен,
Минани зэнгьл дькьнэ зынгин
Тэв ньжмэкари ль вана дьбьнен.

Өз жи радьбьм тэв нэвал-ногьр,
Бацэк кёлилка хвэра ньлтиньм,
Дэст дьдын дэст нэв бьльнд дьстрен,
У бэрб шьмэте бь стран дьчын.

Иро шаһъле тэмамйа бажер,
Ва бэрэвбунэ ль бэр ве бэре,
Кълам дьстьрен бона әдлайе,
Кө әw кълам бәлабә дьне.

Ль бэр кәнәре чәме Невае,
Кидәре кө чәм дькшә бәрбь бэре,
Иро мәхлуqәт һатйә мезәе,
Дәрзи бавежий, накэвь әрде.

БЭСТЕ КУБАНЕРА'А ЭЗ ДЭРБАЗ ДЬБЬМ

Бэсте Кубанера эз дэрбаз дьбьм,
Тэв зэвинэ зэвиед гэньм,
Ба кө ледьхэ зэви пел дьдьн,
Дьбежий қизьн, наз дьмьлмьльн.

У дьл дьбежьм бь хwэшбэхт бьжин
Палед хэбаткаре тохьм рэшин,
Бона хwэшбэхтйэ у бона wэтин,
Wэ бэст кьрйэ бэред һешин.

Дэнге хэбатчйа сэда тэйрэда,
Те бьһистьне жь һэр чар аляа,
We бэра һешин дькьнэ қужин,
Бь нэзара тьрактор у машин.

Бэсте Кубане эз кө дьһнерьм,
Чьқас мэзила кө қэтэр дькьм,
Тэв педа-педа зэвйед гэньмьн,
Мина пеле бэра дьмьлмьльн.

Басте Кубаненә хьзна һасъләте,
Бәра нанә әв бона дәвләте,
Эшқ у хвәшбәхти жь һәбуне те
Киләра вәтәнә, әв бой щьмәте.

МЪҚАМЕД КӨРМАНЦИ

Әз кө дьбнем зьмане де,
Wәхта бәндәк бь әшқ дьстре,
Щийе хwәда әз бәнд дьбьм,
Дьбьм машоqe we келме:

Кьлам у мьqаме көрманци,
Ава зәлал, мьләт сәркани,
Тенә стран жь курайа дьл,
Qәй дьбежи дьстрен бьлбьл

Тел бь тел жь qөрна тен,
Кьлам, мьqамед, әм дьбһен,
Тариq, әмьр у сәрһати
Сewрандйә мләт бь зен.

с. 1956
Ереван

ЧЬРАНЬН

Чьраньн чэк у сильне ве һене,
Әw кер наен бона бәнде ру дьне,
Чьранә шәр, чьраньн дәw, хьрави,
Чьма бь хуне шьлбә хwәли?.

Әw һәсьне, кӧ дьнәлә ль мадана,
Гәрә кер бе бона әмьр у бәнда,
Чэк-сильне дьне, һәрчар қолба,
Гәрә бьнәлә кура әдлайеда.

с. 1956

Ереван

МИЛИОНА WƏTANŃŲZ

Милиона wətənnŲz kətбун щэнге,
Жэр вэдрэшйан жь сильнед ль эрде,
Гӧллэ дьбарин мина баране,
Ле wətаннŲz нъзаньн тьрсе у sawe.

Аза бу Ленинград жь фьтле эйе,
Азайиньза wi вэрекьр нэта Бэрлине,
Һэма ль бэр кочка Р'айхстаге,
Сэре эйе ната һьнщьрандые.

КЪЛАМА АШЪQE КОР

Гoндар бьн, бьбнен, бьбнен кълама мьн,
Кал у пир, хорт у қиз, бьбнен дэнге мьн,
Гoндар бьн, бьбнен, сәда сазе мьн,
Бона чь кор бум, корьн чәве мьн!

Шөхөле храв мьн қәбул нәдькьр,
Тo қул у бәндә мьн бәртил нәдькьр,
Глйе раст, ширәт тәхсир нәдькьр,
Нете хwә аза шьровәдькьр.

Әз хорт бум турә сазбәндәки баш,
Дәнгбежәки әйан бум, кoбра мьн хаш,
Рoжәке диwана мирда руньшти,
Бехоф мьн стра зoлма дькьр wi.

Бь һесьре заре ти у бьрчи,
Бь we зәлуля әһәли дьди,
Симе сазе мьн кьрн лубини,
Мина wан бәнда дькьр зарини.

Мир кӧ бһист кълама мьн готи,
Гази щэлат кър ви мэлкәмоти,
Го, — рӧн ширьнә, бона тә хорти,
Йан кори тӧ ль дьне бьгари?

Мьн го, — Мир, занине бумә һесир,
Ронайа һәрд чә'ва накъм тәхсир,
Нәбиньм дьне, чь кӧ дьдәумьн,
Дьнеда тьшт тӧнә һақа чәтн.

Һәрдӧ чәве мьн мил кърн ль we,
Кор кьри, кори бәрдамә дьне,
Һәвте салимә, әмре мь бӧһӧри,
Бист сала тәне дьнйа рон мь ди.

У иро, кӧре мьн шьмәта һазьр,
Рож у бәхте хвә шькьрдарьм,
Кори гьһиштъм әз ве қӧрьне,
Гӧһе мьн гьри у шине набһе.

Набһем зарина заре бьрчи,
Набһем нәлине бәнде хәбатчи,
Иро әз дьбһем кламе шайе,
Чәва набиньм, ле дьле мьн дьбе,

Ко әмре наһа гөһьстанә, ша,
Һәркәсә хайе нөлал кәда хwә,
Ленин вехьстйә шәмдана рое,
Шкенандйә нире зөлме у зоре.

Жь тәрие дәрхьстьн ронайе,
Гәлә мьләт, бәнде ру дьне,
Да ван азайи көнөре бьратийе
Севранд вәтане мәйи Советийе.

с. 1958
Ленинград

МУСА ЩӘЛИЛР'А

Мерхасе Т'РСС, әвләде
щымә'та тат'арара.

Мьн хвәнд бәрбанге ньвисаре тә,
Ньвиси жь кәла Моабите,
Бәр мьн сәкьни қьлафәте тә,
Т'ә, Муса Щәлил, ньзкьрйе щымәте!

Ньвисаре тә зәлальн, тәмьз,
Мина ван канйед жь Әләгәзе,
Ль вьра кьвшә дьжмьне мәрьз,
Әw wәхте рае у wәхте бәзе.

Чәтьнә кәла бона мерхаса,
Отәхә тәнгьн, дишарә бәр ван,
Бәр һәр дәрики мәрики нәсә,
Қьрмә у агьр, қамчийә дәст ван.

Ва бәр чәве мьн те дәрбаз дьбә,
Әw дәде гьран, дәде шьзайе,
Кө пәй we йәке тә ишьq дьда,
У дьньвиси шйере азайе.

с 1957

Ереван

ЛИРИКА

КӨБА ДЬЛЕ МЫН

Көба дьле мын, тө дота көрда,
Жь берийе дьнатий, тэ хэбэр нэда,
Мын кө тэ ньһери, эз бумэ сьндйан,
Гэнди һорий, хори нав исан.

Көба дьле мын, тө дота чйаи,
Мын гөман һэйэ, кө бьвэ шайи,
Говэндэда бьлизьн эз тө гэвайи,
Мыра хэбэрди тө һеди-һеди.

Дота көрда, тө һөсьящэмал,
Бой мын тө рои нури, нур, шэмал,
Назьк, щьндий бь ацьл, кэмал,
Көба мын, төи, тө дота дэлал!

Пьрсэке бежэ, дэнге тэ бьбьһем?
Бь соз гөман бьм хазгини эз бем,
Тө, дота көрда, тө дэлалийа мын,
Пьрсэке бежэ, созэки бьдэ мын.

Тө чь кэр буи у хэбэр нади,
Тө бьһист дьле мьнда чь дсешьри,
Тө дьбежи агьр жь дьле мьн бари?
Мина ьнарэке тө чь сөр буи.

Һэрге ьзнаки бе,—Мьн дуркэвэ,
Жь тэ ьзнакьм, дури мьн һэрэ,
Нөба дьле мьн, тө дота көрда,
Рөһ у әмре мьн һорийа ру әрда.

Тө хэбэр нади у мьн нанһери,
Дьбэ жь нөбе тө зар лал буи,
Йан нахази кө мьн бьһери
Пьрсэке бежэ тө чь сэкьни?

КЭВЪР КӘЛИЙА, ГӨЛ ЖЕ ГЪҢИШТ

Бәр коне вә агьр дадан,
Агьр дадан, алав гөрбу.
Ситьл анин гьран-гьран,
Әз нъзаньм теда чьбу?

Бәр коне вә говәнд гьртън,
Говәнд дьһа гьран дьбу,
Qиз, бук тәмам нәрм дьлистън,
Сәрговәнди жьнәк бьрьнщи бу.

Тө мәлул буи бьн һерате,
Дьһиа мьжбу, тәв қьмьли,
Дәлалиа мьн, гьрие мьн те,
Фәм нәдькьр мьн тө гьли.

Де-баве тә нәбә бь зор,
Дәсте тә гьртън данә чәрчи,

Шаравхөри позе ви сор,
Чэвэк ви кор, шаши-шынди?

Өм сэкьнин пешбэри хэв,
Чэве дьла хэв ньхери,
Мьн тэра гот,— wэрэ бьрэв,
Тэ гөт,— набэ, рейэ дьри.

Мэ кэзынге дьла рашьшт,
Ньзам жь хөба мьн у тэ бу,
Кэвэр нэлиа, гөл же гьништ,
Ле бэлге we рэнге зэр бу.

ГЪРИЙЕ САЗ

Qизка дэлал, чь рунышти тө мэлул,
У сазе хwэ тө данйэ жь хwэ дур,
Дьфькьри, бэнгэ хwэш наби тө дэгул,
Бежэ, дьбө нөбера тө буйи қул?

Бежэ, чьйэ нет-мэрэма дьле тэ?
Һарге зэфэ, пьр' гьранэ дэрде тэ,
Бьра бежэ, бьлубинэ сазе тэ,
Әwe бежэ, we раст бежэ тэмами,
Бой чь бэдәw, тө мэлул дьфькьри?

We саз һьлда у саз да бэр синге хwэ,
Сэр саз нэжанд тьлйед назькэ шушэ,
Бу зьнгина симед саз дэст назьке,
Әз бесәwда чум руныштым келэке.

Сим зар һатын у сима wьр хэбэрда,
Кө дьлкэтиэ назьке төнэ ру әрда,

Һесър бари, жь чэвед рэшә тәри,
Мьн го,—бәсә назьк, бәсә бьнәли“.

Әш зьвьри у аврәкә туж да мьн,
Го,— пәй нөба хwәра нькарьм нәзарьм,
Мьн дур кәвә, тө мьн тәне бьһелә,
Сазе мьн һе we зәф өса бьнәлә!

с. 1958

Ленинград

НОРИЙА ЩЪННӨТӨ

Паизэ, дэрэнг, шьли-шьлопэ,
Колька мьнда баран дьлопэ,
Бае нарбуйи баране дьбрьэ,
У бь рэҗэ-рэҗ дэргэ дькөтэ.

Р'адьбьм дьчьм бэр дэрге дарин,
Дьбиньм дурва җизэкэ нарин,
Р'уньштиэ тэне бьн эзмане шин,
Ах, чьҗас кавэ эш җиза зэрин!

Синэма мьнэ, дэлалйа мьнэ,
Әше бэрбанге не коч баркьрйэ,
Ньна жи тэне шуна җаре хвэ,
Руеньшти мэлул у фькра дькэ.

Бь тьлие мумин әше хэбэрда,
Паше кофийа хвэ бь дьл гьреда.

Гөһаре зерин кьрә гөһе хвә,
У шьрке зьрав бь зьнгин бәрда.

Птехарнуке we зеркьлдаинә,
У льбасе ле пьлте спинә,
Сурәте we сор, мина тәва һан,
Һьм мьн гәрм дькә, һьм сәрме тинә.

Дьһа табнакьм у сәбрьнакьм,
Дькьм бьбэзьм эз we рамусьм,
Газикьм щәм хвә, пера хәбәрдьм,
Көба дьле хвә тәв жера бежьм.

Әзе гьликьм тәв йәко-йәко,
Бьра бьзанбә һәма жь иро,
Кө же ньздькьм, бой we дин дьбьм,
У рәһәтийа хвә тө дәра набиньм.

Ле эз ньзаньм, чьра дьл накьм,
Дьбә жь қиза дьһа шәрм дькьм,
На әш нә қизә, әш нә мьридә,
Әш жь әзмана бона мьн һатийә.

Թաւ յի աՅմին իծբ իաւրա անիւ
Տիրենա տաւե, տայրկայա լե,
Թաւ յի աՅմին նաՅկտի անիւ,
Ս իաւ ալանձիւ տիրենա ինւե.

ս. 1957
Երւան

ЭВАР БУ

Эвар бу, бина бе дьһат,
Бьниа гондда чэмэкэ фэрат,
Хөлэ-хөла чем, дэнге тэйрэда,
Дьбу һавьжйа дьле һэр бэнда.

Һиве бь шәwqa хwэйэ зэрини,
Һәмез кьрьбу дьнйа рэнгин,
Чэм дьбрьри, кэмбэра зивин,
Зэви пел дьда, дьһатэ зишин.

Дө қарегу һатьнэ хөйан,
Әw дьлкэтибун һивева әйан,
У ба дьлист бь поре wan,
Ба у һиве һәрдө радмусан.

Һәрдө руньштын бәр дарәке,
У һәв дьһерин әвине көбе,
Хөлина чем бу, дькшйа ль we,
Қәй тә дьго чәм көба wan дьстьре,

Хонав дьбьрѣи ль сэр һешинайе,
Жь байе һеньк дьһатън харе,
Һардö тер нэдьбун жь ньһерандьне,
Лев дьрщьфин жь рамусане.

Һиве бь шэwqa хwэ зэрин,
Һамез кьрьбу дьһа рэнгин,
Чэм дьбьрѣи, кэмбэра зивин,
Зэвийе пел дьда дькьрэ хөшин.

ՉԻԶԱ ԿՕՐՄԱՆՇ

Թօ Չիզա կօրմանշ, թօ Չիզա փիրն,
Մն րօ թօ ճիտի ֆերմա կօլխօզե,
Դլե մն ռաբու, Ճաբու ճլե մն,
Չախե թօ ճբբր բօրխա բօր կօզե.

Դերե ռօնգ-րօնգի, թօմօզյա ռիփի,
Դշօշտինօ ճլե յօմուփկա,
Նաճա Ճօբատե թօ Չիզօս գօփի,
Թօ Չիզա կօրմանշ, ճօլօլյա գշկա.

Թօ թօյ Ճօբատե ճիչի Ճանճյնե,
Յա բն մլե թօ կեթեբե թօզօ,
Դօրսօ ինճբի բի Յմօնե ճե,
Սափե ճիխուни մօրօ "Րյօ թօզօ".

Նաճա Ճօբատե, յաճա ինբունե,
Թօ իրթյմ թօփիյ յ թօշ ճյմինի,
Ս Չօտ թեր յաբի թօ ճի Յանբունե,
Դօստ թինի Ճօրօրօ Չի կօ ճիխճօզի.

с 1955

Երեճան

ЩОТКАРО

Щоткаро, һэй щоткаро,
Бэр коне мә тӧ вӧро,
Кони рӧщӧ, сӧ бӧро,
Сӧи һарӧ, нӧмьсо!

Вӧрӧ щоткар, зу вӧрӧ,
Дӧв дькӧлен килӧре,
К'адӧ сор бу тӧндуре,
Тое зӧрин бӧр пире!

Гошт қӧландийӧ сорбьсор,
Де дьгӧрӧ дорбьдор,
Щинар бьвӧ горбьгор,
Готийӧ шиe гоште сор.

Ро қӧльби пышт топе,
Баве мьне ньна бе,
Хвӧзъл щавӧк мьнра бе—
Бав ӧглӧйӧ, сьбе те.

Wэрэ щоткар, зу wэрэ,
Кони рэшэ бир, бэрэ,
Wэхта шэве нив дэре,
Бэр коне мэ тө wэре!

Өзе бьдым гөлие зэр,
Һэрге мери нэ нэзэр,
Шабэ хwэра, щоткаро,
Мере чейи, qэмэро!

Бина хwэлие ба тинэ,
Дэнге щоткара тинэ,
Нэбэ wьра эw тинэ,
Гэрма иро wэй кинэ?...

Щоткар, һьлдэ qэwате,
Тьщт нагижэ хэwате,
Зэвие зэрбэ сала те,
Бьвэ нане дэwате!

с. 1956

Ереван

Р'ӘХ НЕВАЕ

Эварә һеса, эварә ба те,
Рәх Неваемә, дәнҗ же нае,
Дькшә һеса, дькшә һеди,
Мина кәмбәрәкә зив кьлдаи.

Дьфькьрьм әз у чәм дьнһерьм,
Дьнһерьм әз у же тер набьм,
Шәwҗа һиве бьрҗе дьдә we,
Нав аведа һив те хөйане.

Кәлкәкә бьчук веда һеди те,
У дьшкенә нәйнька аве,
У һиве дькә әw нәзар пәрчә,
Һеди-һеди жь wьр дьбөһөрә.

Нәйнка аве һеса дьщәбрьә,
Кәред һиве щар дьн һәв дьгрә,
Шәwҗа һиве бьрҗе дьдә we,
Нав аведа һив те хөйане.

Чэме Невае һеса дькшэ,
Дэнгэки назьк жь кэлке те,
Кълама әмре шайә дьстьре,
Қизәкә урьс ль сәр кәльке.

Ви дэнгира те дэнге сазбәндйе,
Хортә кәлкеда ледьхә гармоне.
Бь нәрм дькшә чэме Невае,
Әw дэнга дьбә дур бае эваре.

Эварә һеса, эварә, ба те,
Рәх Неваемә ль Ленинграде.
Бь наз дькшә чэме Невае,
Қәй дьбежи һивә дьлкәтйе we.

с. 1958

Ленинград

ФЪРТОНӘ ЛЬ СӘР БӘРЕ.

Пеле бәре һәв чун у һатън,
Жь бае гөр ль һәв дькәтън,
У бәрә-бәрә пел гъһиштън һәв,
Көщум дькьр бь гөр у гәф.

Пьриск дьпәкйан жь бәр пела,
Wәхта һәв дьхьст ван бькәла,
Хөшин бу, қужин у қьрчин бу we,
Пел дин бьбун, кәтьбун щәнге.

У бәрә-бәрә элкане бәре,
Дьләзандьн бәрб кәнаре we,
Дьһатън һезик, пашда дьзвьрин,
Минани dewe һевьлмишә дин.

У ль сәр бәре wa бу фьртонә,
Элкане бәре динбуи рабунә,

Бь цужин һешьрзэ, кэндала дьхэ,
Цэй дьвежи кэндал бэрва дьрэвэ.

Щар дьн һерс буи пашда дьчын,
Бэрб ван пела тен һе пелед мэзын,
Дьхазн рабн быгһижьн рое,
Нав пеле хвэда һурхваш бькын we.

Фьртонэйэ ль сэр руйе бэре,
Пел бьльнд дьбьн, цужин бэре те,
Бэрб рое бьльнд дьбьн гөр у гэф,
Сэр һэвда дьшкен, нэрмык дьбьн кэф.

Жь һешьрзе у цужина бэре,
Жь сав у тырса беисаф фьртоне,
Баге кэнэра тэв дьлэрьзин,
Жь дэрпе пела зьнар дьрьшьфин.

Ле ро дькэняа ль ру эзмин,
Кэмез дькьр пел бь пэнще зэрин,
Әw пеле гэф у гөр, һарэ дин
Чьда жи диньн, нагижьн эзмин.

с. 1958
Ленинград

МЕШЕ ЛЕНИНГРАДЕ

Дэрбаз дьбьм эз нав мешэра,
Меше сьх у щиа чьмчьмэ,
Жь ба нэв дькэвьн чьфе дара,
Меше Лэнинграде сьпьндар бинэ.

Дэрбаз дьбьм эз нава мешэра,
Сорэ эрд хали, қэй дьбежи хунэ,
Бэр нэр дарэке вэтаньза
Бона ве роже хуна хвэ ретьнэ.

У мешэ буйэ мэртгал бой вана,
Гёлла қёлкьрйэ синге ван дара,
Ль синге ван жи вэбунэ бьрин,
Ле эw кобарьн рожа ироин.

Wэхте баюоза шэре гьранда,
Эвьлие Лэнинграде ван сिल्н ньлда,
Беши у бешар шэва шэвэдэр
Нав мешэдабун бь дьле кэдэр.

Бэр чэва дьдितын ферьзед кэти,
Сингед багед бьриндар қэльши,
Дьле ванда агьр дышхөли,
Дэргед мьрьне дькөтан мерани.

К'е занэ, дьбэ һэма ль вьра,
Ль бэр ве баге, кө эз сэкьнимэ,
Хуна хвэ ретийэ эгитэки, бьра,
Бьн сйа ве даре эш һеса дьбэ.

Нэ эш жи шаһьл буйэ мина мэ,
Чьца нет-мэрэм дьлда һэбунэ,
Әмр у азайи әми ньзкьрйэ
Бона мэ, вэтэн, рөке хвэ дайэ.

Әш баге, кө көбар сэкьнинэ,
Ван кьрйэ нэлин, дәвса һесьра,
Сэба ван эгите, кө вьра кэтынэ,
Мэлул у һеди бэлг вэшандьнэ.

Дербаз дьбьм эз нава мешэра,
Меше сьх у щийа чьмчьмэ,
К'обар сэкьнинэ у чьпьхинэ һэв,
Әш рожед чэтын қэй дьбей һэдитнэ.

с. 1958

Ленинград

ГӨЛА СОР -

Гөле чьра тө бинхвәши,
Тө бәлг сори, бәдәw нәхши,
Көб мөвбәта былбьлайи,
К'аса дәсте шаирайи.

Мьн тө хвәра кьри дилбәр,
Йәк нәбанд наве тә да сәр,
Тө у гөла мьн бәр биңа мьн,
Мьра төнә мьрн кәсәр.

Гөла сор, дьле хвә нәкә,
Көб възкьрн жи әмрәкә,
Мьск маwәре бегар нәкә,
Лөтве ширин мьн кем нәкә.

Зани көба мьн гәләкә,
Ке кө тә йар нәсав дькә,
Бәнгзәмиши йаре дькә,
Мьск маwәре же кем нәкә.

ЗОЗАН

Ль зозана баран бари,
Ө'wре гьран кьрын тари,
Бу чьм-чьмэ, эрд шинаи,
К'элэш лавке мьн hat сйари.

He бэрбанг бу, гөр бу баран,
Лейи дькшйа бьнйа кона,
Гэдэ лавке мьн н'оба дьла,
Щэну дажот бь зэнгуйа.

Щэнийа лавке мьн тор алави,
Бьнйа конда эw шьмьти,
Феза кон бум, мьн к'ө эw ди,
Мьн кьр ахин, дьле мьн шэwьти.

Мьн кьр щида бэрбьр н'эрьм.
Щар дьн мьн го: „К'эзар шэрм. мьн,

Дьбэ бьбиньн гонди у щинар,
Йан жи сэкьн хайи, хөдан“.

Нөб у дьле мьн бэр нэв надьн,
Несър жь чэве мьн дьбарьн.
Дурва лавке хвэ дьнһерьм,
Дькьм ава ле пьрс бькьм:

Тө дара тэ қэ нэ эшйа?
Әw бу хэм дьле мьда,
К'элэш лавке мьн һеди рабу,
Сйар бу шардьн, we реда чу.

ЗЭРИ

Зэри домама мьн каwэ,
Каwэ мина кэскэсоре,
Зэри домама мьн каwэ,
Мори, мьрщанэ гэрдэне.

Зэри домама мьн радьбэ,
Сьбе шэбэце мал дэр те,
Әw дэнг қиз у бука дыкэ,
У дьчньэ сэр хэбате.

Ах, дөлала мьн ве дэце,
Дьхазьм тэв бае сьбе,
Бем у мина мьнмьнике,
Рамусьм хала гэрдэне.

ЭЗ БЭНГИМЭ

Эз бэнгимэ, эз бэнгимэ,
Эз бэнгимэ сэр Зэлихе,
Эз бэнгимэ, эз бэнгимэ
Qиз мьнукэ мина бэрхе.

Тө чэв рэше, гэрдэн тэйре,
Назык, зьрав, қалчичэке,
Xwə бь қэрқаш мина бэрфе,
Дьл кэвьре, кэвьр нашке?

Ч'вика сьбе wитə-wитə,
Дьле агьр һатьм бал тэ,
Баран дьһат, ба дьлиланд,
Һесьре дьле мьн дьлубанд.

Эз бэнгимэ, эз бэнгимэ,
Эз бэнгимэ сэр Зэлихе,
Эз бэнгимэ, эз бэнгимэ,
Дьл кэвьре, кэвьр нашке!

ИРО МЫН ДЭЛАЛӘК ДИТ

Иро мын дэлаләк дит,
Дэлал тәрланәк дит,
Чъра у шамдәнәк дит.

Поре сери көришки бу,
Лева нарин кагәти бу,
Әйни Дилбәра Фәқи бу.

Мын сәлама ширьн дае,
Бум мөнташ, һатъмә рае,
Әз һынгавтым чәв бьруйе we.

Гәрдәна зәр, мьрщан мори,
Бәни бышкож, қөбьл дори.
Әз мөнташ мам ро бьһори.

QIZAK HƏBU GÖNDE MƏDA

Qizək həбу гөнде мәда,
Р'оке рабу пәйе хвәда,
Нәйник һьлда, гөли бада,
Кьлкьлчака чәва кьлда.

К'офи харкьр сәр щенике,
Зере зәр жи бәр әнинге,
Си у се кәзи сәр намьла,
Кьр хвә бькә нава дьла.

Элэк щальк сәр хвә сазанд,
Мәйдана гөнд әве ләзанд,
Мори-мьрщан сәр нәқыши,
Дьле хорта сәр кәрьши.

WƏPƏ, WƏPƏ

Зьвьстанә, дәрва байә,
Дәрва сөрә у сәрмайә,
Qиза дәлал, тө нәгәрә,
Жь сөр сәрме итбар т'өнә.

Дьле мьда агьр һәйә,
Wәрә бьсәк тө бәр агьр,
Wәрә, wәрә, wәрә гәрмбә,
Агьре дьле мьн we he гөрбә.

с. 1954

Ереван

*
* *

Мын рожәке нава зәвийе
Дит вәки тө дьхәбьти,
Кәвьре вьр бәрәв дьки
Вәки исал тө дәрбдарби.

Һьзкьрие тә шайә дура,
Сәр комбайне дьхәбьтә,
Әши исал қьраркьрийә,
Хәбатета тьме пешбә.

Паиз вә бе, ль гөнде вә
Дәф у зөрнә, дәшата вә
Һуне әмьрда гөл вәбьн,
У бығнижьн мьразе хвә.

Дә бьхьбьт дьһа қәшат,
Бь тәваи бькьн хәват,
Хәвата вә бьра пеш бә,
Мьразе вә бьра һәв бә.

с. 1954
Ереван

БЫН ӨЗМАНЕ ШИН

БЫН ӨЗМАНЕ ШИН
Сэре чйа бьм,
Баран, бае дин
Тьм мын меван бьн.

Шөхөле хьравйе
Төщар тэв нэбьм,
Мал у һэбуне
Өз тьма нэбьм.

Wэхта кө бьмрьм,
Өз бем биранин,
Көрмэт наве мын
Тьме бе дайин.

*
* *

Әләгәзе, Әләгәзе,
Мина бука гөл гәвәзе,
Тәмам гөльн, чичәк фезе,
Кание ав хвәш дькшьн резе.

ТӘ ӘЗ КӘЛАНДЫМ

Орта мә һәрдоа чйа у зьнарә,
Әм жь һәв дурьн, сәр мә әзманә,
Тәйр ту дьбежьн кӧ зарә-зарә,
Кӧ кәша гозәл қӧдӧм нәмайә.

Дьхазьм иро ве шәвәрәше,
Бьфьрм әзмин у бәрбь тә әз бем,
Тә әз нәландьм, ах, чәвәрәше!
Бежә, чь бькьм, чаша бәрбь тә бем?

с. 1957
Ереван

ГӨЛ САЗ У ШӨРАВ

Гөла бинхвәш, тө бина хвә кем нәкә,
Сәр паиза хәмла хвә онда нәкә,
Сал дондзә мәһ әмьр щәм мьн йәкә,

Тә нъз дькьм, дьле мьдани гөла нар,
Сазе мьн дәст мьнда дькә зарә-зар,
Жь сәда ши салә щәм мьн бьһар.

Дәлала мьн, тьме бира мьдани,
Тө чьрай, көба тә мьра кани,
Мьн һәрд дәста тасә шөрав һьлани,

Әзе вәхөм әшқи тә, тө нъзани,
Тө көба мьн, гөла мьн, сазе мьни,
Тө кө сәрхаш мьн бьбини көба мьн,
Дьбә бежи тө сәрхаши, чи мьрани.

с. 1956

Ереван

СЭР ПАИЗ БУ

Сэр паиз бу, сьбэ бу зу,
Хелйа тэрийе бэрэв дыбу,
Авйа сьбе ль сэр гөла,
Дьбрььқи мина дөра.

Ро кө дэркэт нур гэшкыр,
Әмр у тэбийат ньшйар кыр,
Байе нэрмык нэжандын гөл,
Гөла баранд несьред дөр.

Кө бу нивро, тэве цьжьланд,
Ба жи зиз бу у гөл луранд,
Жь гөлед мауэр бэлг анин хар,
Гөл бун чьрпи, ман бе сьтар.

Горьна мьн, фькра нэкә!
Зани әмр жи баһарэкә.
Йазьх мәе тө ван гөла,
Чьца бьһар we бен һәла.

с. 1955

чйае Әлөгәзе

ХӘҰНЕДА

ХәҰнеда тө дәләл,
Мьн ди щәм мьн сәкьни,
Дькшйа щәҰа зәләл,
Тө ша дьби, накәни.

Мьн кө чәҰе хҰә вәкьр,
Иди мьн тө нәдити,
Дьбә кө зу ньшйар бум,
Ләма жь мьн хәйди.

с. 1957
Ереван

НАВИНӘ

Р'ое нура хwә гәш кьрйә,
Гәрмә, тәв дьqжлинә,
Феки у рәз гьһиштьнә
Ньһа гәрмә, һавинә.

Гьһиштьнә тьрие чәв шәрав,
Сев сор бунә рәнге алав,
Чьqле бага даньзьлинә,
Ньһа гәрмә, һавинә.

Дурва зәр дькә бәра әкьн,
У һелә-һел qужинә,
Һәркәс бь дьл-щәд дьхәбьтә,
Ньһа гәрмә, һавинә.

Топ дькьн әкьн, рәз у феки,
Жь гәрме qәмәр бунә,

Бь дьл шайэ һәр хэбатчи,
Ньһа гэрмэ, һавинэ.

Һаслэта пьр, һэбуна пьр,
Мэрийара һөрмәте тинэ,
Әкн у рэз кө дьһинэ,
Әw wәде хwэш, һавинэ.

АХ, ЭЛКАНЕ ДЬЛЕ МЫН

Ах элкане дьле мын-
Мина элкане бэра,
Һэв дьчын тен пел дьдън,
Кө бир тиньм ээ ыра
Кө бир тиньм ыи йери,
К'ө, кө щара пешьн
Мын тө дити, тэ ньһери

Тэ го,—брине мын дешьн,
Һеди, мын нэнэжинэ,
Дьбини, пешда те дьжьмын,
Һэрэ, пашда нэминэ.

Wэдэ һат, шэр сэкьни,
Эз, тө расти һэв һатън,
Диса мэ сьфэте һэв ди,
Бир анин роже чэтън.

Бона ватэн мын у тэ
Мэ дэст дабу дэсте һэв,
У миллионе мина мэ
Ватэн възбун, шэркър тэв.

БЪНАРӘ, БЪНАР, БИНА ГӨЛА ТЕ

Бънарә, бънар, бина гөла те,
Дъния въшйар бә, букәк веда те,
Бук хәмьлийә, бь сйари әw те,
Бънарә, бънар, бина гөла те.

Бина гөла те, бьлбьл жи пәй те,
Әмәнийә һешин пие wера те,
Дәнге кәвотка у қөлынга те,
Әлэгәза мьн, бънарә wa те!

Канийә бәләки бькьшә, бьхөлхөл,
Бъра чәвкани тьжибьн пьргөл,
Бъра шьван жи минани бьлбьл,
Бь wәра шабьн, бьстьрен бь дьл.

Бънарә, бънар, бина гөла те,
Жь дурва мәра дәнге зөрна те.
Жь дурва дәнге қиз у бука те,
Бънарә, бънар, дәwәтә wa те.

с. 1955

Әлэгәз

ХӘҮНА ШЬВАН

Гәрм бу, пәз кәтьбу корйе,
Бубу ләйлан морана гәрме,
Кәтьбу хәше шьване кәсьри
Дуажо дькър ыр нобәдари.

Шьване кәсьри ль ыр хәүн ди,
Кө незики ын дьбә ыэкьрйа ын,
Әрди чиманә, бәрданә кани,
Шьван шабуна хвә дьхөрдьли,

Гьништә канйе, хаст вәхвә аве,
Жь дәсте ые пәкйа гьстилка ые,
Пәкйа жь тьлйе у кәтә аве,
Өнда бу нава нәйнька аве.

Һәй шьван, дьнһери җиза дәлал,
Һәй дьнһери ава кание зәлал,
Гьстилк канйеда нәдһат хуйан,
Ыр незики ые бу шьван.

— Тө чь дьһери у чь дьгәри,
Дьхази кө ава канйе шелуки,
Чи хвә тә онда кьрйә вьр,
Бежә мьн, қиза дьл кәвьр?

— Ава канйе эз шелу накьм.
Гьстилка хвә дьгәрьм ль вьр.
Кижан кө мьн һежа онда кьр,
Дәсте мьн пәкйа һәма ль вьр.

— Р'астә, тә гьстила хвә ондакьр,
Бәр ве канйе, һәма ль вьр,
Ва гьстила тә, кәтйә бәр кәвьр...
Бь тьлье назьк жь әрде һьлбьр.

Ве қиза дәлал гьстил һьлда,
Шабуна һьзанбу чь бьгота,
Гьһишт әве шьван һәмез кьр,
Сурәт рамуса бь леве шәкьр.

Шьване разайи чәве хвә вәкьр,
Дит кө тәнейә, кәс төнә ль вьр,
Йазьха хвә ани, бона хәwnа ди,
Сәд йазьх, чьма хәwnи нәбу расти?

КӨБА ШЬВАН

Кэрие пез неса гьрт синге чйа,
Әw пепэс дькьн гөл у гиһе,
Нэрмык у неса те дэнге канйе,
Һэвра дьстрен бэлге дара бийе.

Ле шьван wэстийи у кэсьри
Бь һеди дьстра, дор пез дьзвьри,
Незики канйе бу-куз бу ав вэхвар,
Дьл рэвэт бу бь көлмэ ава сар.

Рунышт ль бэр канйе шьван,
Жь һэбане дэрхьст wi кэрэ нан,
Кома қиз, бука канйе бун меван,
Һэwa тьжи бу бь дэнг у сэда wan.

Шьван һьндавда рабу сэкьни,
Қиза ньһери, кани дьхөлхөли,
Ахинөк һате, wi кьрэ ахин,
Кание дур кэт мина мэрие дин.

Бьндарук бу ве, қиз-бука дьстра,
Гёл дьчьрпандьн ван мьнмьника,
Хёлина канйе у бае һеньк,
Бун симе ве бйейә бе рьк.

ЩАРА ПЕШЬН

Щара пешьн мьн тө дити,
Тө сәкьни буй мәдәкьри,
Бежә, дәлал, чьйә мәнә,
Wәки ньһа тө дькәни.

Щара пешьн мьн тө дити,
Тө мәлул буй бекәсаб,
Һесьр дьбарин жь чәвә тә,
Ле ньһа шайә бәнгзе тә.

Щара пешьн әм нәнас бун,
Тә сәлама мьн вәнәгьрт,
Ле ве шаре, кәwa гозәл
Тә һәрд дәста мьле мьн гьрт.

Щара пешьн тә хәбәр нәда,
Тә бәре хwә мьн дьгәһаст,
Ле ве щаре тә әшқ дьстра,
У рамусан тә мьн, хаст.

с. 1957
Ереван

ШАЙИР У БЪЛБЪЛ

Гольстанкеда събә һе зубу,
Шайир дьгәрйа, сәйремиш дьбу,
Хөнава събе бу һе сәр гөла,
Мәнбуби дьһат дәнге былбьла.

Гөла сор иди бәлге хвә вәкьр,
Шәмала рое әве нәмезкьр,
Дьл һавежи әш бәрбь гөле чу.
Гөле ньһери у сәрда куз бу.

Гөле го,—Шайир, то мьн нәчьрпин,
Сәр бәлге мьн һәйә мьск, маһәр, бин,
Әз хәмләкьм ль ве гөльстане,
Дьжим әвинйе, дьвинйа рое.

Шайр ньһери, ньһери гөле,
Сосьне ньһери, дьһат бина һе,
Го,—Шайр, сәр мьда тө куз нәбә,
Р'ое әвиньм мьн, тьма нәбә.

Шайир ньһери. ньһери сосьне,
Һьндавда мел бу ль бэйбуне.
Тэээ бышкьви бун бышкоке we,
Шайир го,—Бьбэ гөла эвинье.

Бэлге бэйбуне тэмам нэжйан,
Һесьред хөнаве жь сэр дьрьжьйан,
Го,—шайир, һэрэ жь мьн дуркэвэ,
Ньзани, эз эвина роемэ?

Жь эшқа рое бэлга вэдкьм,
Бь һесьре һиве эз қьнйат дьбьм,
Жь тэ дькьм эз һиви, рэшае,
Мьн нэчьрпинэ, бьбиньм рое.

Шайр ньһери ль we бэйбуне,
Һэвраз ньһери ви шəwқа рое,
Ньһери гөле ль гөльстане,
Дьлед эвинра эw һатэ рае,

Бэра фькрада шайир дэгул бу,
Агьре нөбе дьлда һе гөр дьбу,
Незики ви бу, нөба дьле ви
Го,—Чь сэкьнии, дөшөрмиш дьби?

Шаир го,—далал, тō мōнбәта мьн,
Мьн хаст гōл-сосьна кō бьчърпи ньм,
Тәва го,—әмьн әвине рое,
Нэчърпандьн, ванра һатьм рае.

— Зани, гōл, сōсьн жь һōба рое
Тō қул бәндара наен рае,
Дьхази гōла нōб у әвиние,
Гōла нōба тә әзьм ру дьне“.

с. 1957.

Ереван

ПОЭМЕД БЬЧУК

ЛЕНИН У ГӨНДИ

(баллад)

Гәрма һавине бу,
Тәве дьқъжьланд,
Гөнди зэвиета
К'еләнди дькшанд.

Ми зэви дьдрут
У мәлул дьстра,
Жь чәв дьбарин
Ньқтке һесра.

Ленин шаһьл бу,
Хортәки турә,
Бәр зәвйера дьһат
Дьһат бьбһөрә.

Әми ди гөнди
Дьстре мәлул,

Дэстда келэнди,
Пэй лэс у пьлур.

Ленин незик бу
У сэлам дайе,
Го,—Бьра, тимэ,
Нади мьн аве?.

Гонди го,—Бьра,
Ав т'онэ щэм мьн,
Ғе ав нэшандйиэ
Мьра аге мьн.

— Ле чьма мэлули,
Мэлул'дьстьрей,
Дьбэ жь хэбате
Тө эщыз буйи?.

— Эһ, хорте турэ,
Ле эщыз нэбумэ?
Эз эщыз бумэ
Жь ви эмре мэ.

— Эз тэ дьнһерьм,
Щаһьли сэрхвэ,

Дьбен ньһа мэрик һэйә,
Әw дьфькрә бона бэхте мә.

Наве wi Ленинә,
Ньзам кӧ дьминә?
Дьбен кәсиба дьщывинә,
Дьхазә тэхт, таш
Гадше бьстинә,
Дьхазә зордәсти
Дьне нәминә,
Хали, һәбуне
Бьдә кәсиба.
Хази әw мәрийа
Мьн жи бьдита
Әзе жи ира
Аликар бума,
Аге мьн дьле мьн
Шәwӧтандийә,
Иди һал мьнда нәмайә.

Ленин ле ньһери,
Ньһери у гот,
— Wәдә we бе,
Бәр хwә нәкәвә,

Өрд у хали
We һәбуна wә бә.
Сәва хатре тә
Әзе бьвиньм,
Әзе бьвиньм Ленин,
У бежьм кө кәсиб,
Тәмам һивйа тәнә.

Ленин хатре хwә
Жь гөнди хаст,
Дәсте wi гөвашт,
Чәве wi ньһери:
— Ирода, бьра,
Дькари бежи,
Кө мьн Ленин ди.
Ленин кәтә ре
Гөнди ле ньһери,
Сәре хwә нәжанд,
Го,—Чьма wi хорти
Ахрйе мьра го?
— Ирода, бьра,
Дькари бежи,

Ко мьн Ленин ди.
У бь weфькре
Гиро бу гонди.

Эваре чу мал
Гондийе кэсьри,
Ви бьхист кө һэвра
Дьбежьн гонди:
„Ленин иро вьрбу,
Болшевика эw ди“.
Гонди дэркэт дэр,
Эвар бу иди,
Стэйрке, ру эзман
Әви ньһери,
Ньһери эзмане
Р'эшә тәри,
Ви бир ани эw реви...
Кө чоле, ви қэсьди
У го: „Ирода бежә
Кө мьн Ленин ди“.
Дәсте мьн гөвашт
Әви бьрати
У бь кьнези мьн ньһери,

Յա Խա՛ւ Լենին Բու,
Դա՛ստե շչմա՛տե;
Յա՛ւե ԲալաԿա՛
Յա՛ւրբե Յորձա՛ստիԵ,
Մե՛ մա՛ Խլա՛սԿա,
Դա՛րԽա՛ Րոճա՛յԵ
Յա՛ Լենին Բու,
 Լենին!

Բա՛նԴաճի մա՛նա մա՛ն,
Բա՛ Գոճնա Մա
Րա՛ԴաՅա՛ն Գալա՛ Յ Գոճնա,
Յա՛ւ. Տա՛րբե աճա՛լ
Իրո՛ մա՛ն ա՛ Մա Դա.

Տ. 1955
Երեւան

ФӘ ЛАКЕ СЕФИЛ

Шәвә,
Шәвәрәш,
Мьжә у думан.
Һәр тышт
Өндайә,
Тышт нае хөйан.
Зьнгин те,
Дькшә,
Дькшә кавран.
Сарә,
Багәрә,
Wәдәйә зьвьстан.
Решинә,
Фәлаһьн,
Фәләһ жь Исфаһан.
Һивйа фәләһкийә,
Ханьмәк,

Ханьмэкэ пе гьран.
Дьфькьрэ фэлаан...
Тэне зьнгин те,
У дькшэ кавран.
Мьталаднэ
Ханьмэ пе гьран,
Ле эw сэре рйан.
Кэтийэ сэре ре,
Бона кэри нан,
Нэ йа шийэ кавран.
Дурэ,
Дьрежэ,
Дурэ рйа шан.
Фэлаан
Дьчэ,
Решийэ дьл кован.
Ханьм,
Жера буйэ
Дэрдэки гьран.
Дьчэ кавран,
Дьчэ,
Бэрб Теһран.
Бэлэнгаз,

Бе нан,
Ханьма пе гьран,
Малда
 Qьниат дьбу
 Тәне бь несъра.
We шэва
 Тэри,
 Тэри у думан,
Се қәваза,
 Дәре,
 Ханьме кӧтан.
Гьлдан,
 У бьрьн,
 Ханьма пе гьран.
Ль нәрема
 Шаһда,
 Әw кьрьн меван.
Бәдәw бу
 Ханьм,
 Мина һиве,
Гәзо дьбари,
 Жь дәв-
 Леве we.

Баске тэйра бун,

Һәрдө

Бьруйе we.

Шаһ

Һерс бу

Бона гьрийе we.

Ханьм кьр

Сефил,

Шаһ ль нэреме.

II

Зьвьри

Кавран,

Жь Теһране.

Әшқ бу

Фэлан,

Кө бэрб мал те.

Шэв бу,

Баран

Дьбари,

Ре у дьрб

Бубун

Ав у нэри.

Зьнгин бу,
Дькшйа,
Дькшйа кавран.

Фэлаһ
Дьчу
Бэрбь мал.

Дьчу лэз,
Wэстйа бу
Фэлане бекал

Дэри кө вэкьр,
Кэс нэди
Wi ль мал.

Щинара готе
Кө шаһ,

Qəwaz
шандиэ мал

Әwi бьрийэ
Ханьма
Дөкал.

III

Шэв бу,
Шэвэрэш,

Баран -дъбари,
Р'е у дърб
Бубун,
Ав у вәри,
Фәлан
Мал дәркәт
У нә зьври.

с. 1958
Ереван

МӘХСО

Чйае Шэнгале гэлэ бьльндэ,
Алик ви дэштэ, алик чьнгьрэ,
Чйае Шэнгале тэв көлилк шинэ,
Көлилке бэжи сор мэшьшинэ.

Чйае Шэнгале гэлиава пьрэ,
Ре у дьрбе те стьри дьрэ,
Дэшт у мерге we щики хwэш гэрэ,
Тэ тьре тэмам щəwəһьр дөрэ.

Кание ав зэлал дькшьн хөлэхөл,
Пел дьдьн, дькшьн бехэм у хийал,
Те бежи эw жи манэ бехөдан,
Жь дэрд у көле дьһйа һан гьран.

Дьвежьн, wəки эw көвьр-көчьк жи
Wəхтəке бунэ мина хушк бьра,
Ле чахе зөлмкар кьрэ грани,
Һəмушк жи бунэ бемал у wеран.

Әш бунә кәвр, манә бьн әзман,
Зипьк у тәйрок сәр ван дьбарә,
Көлилке кәск, сор бь мәлул дьгрин,
Чахе вәдьбә сьбе ль сәр ван.

Һесър дьбарьн жь бәлге гөла,
Дьлопьн, йәк-йәк дькәвьн әрде,
Жь һесьре ван хвәли тер набә,
У дьтәркә бьн пәнще тәве.

Чьвике һурьк незики һәв дьбьн,
Дькьн чьвтә чьвт у һәв дьньһерьн,
Қәй дьбежи һвра әш қьсә дькьн,
Ван қәшмандьне, кө дьне дьқәшмьн.

Әзе гликьм ве сәрһатйа кьн,
Кө нав щьмәте нае биркьрьн,
Сәрһати кьнә, хастиа дьли
Гөһдара дьбә бәрбь вәде бьһөри.

*
*
*

Тәзә вәдьбу ро сәр Шәнгале,
Тәве пәнще хвә дабу ль доре,
Дабу пәнще хвә мина зере зәр,
Тәмамийа дьне шәвқ ишьқ нәдөр.

Әскәре Зоро мина қычиа һур,
Тъжи бун дәште у ль гәлие кур,
Шәнгал бу тәне, минани мәрйа
Қәзийе дьһери у һурьк дьгрйа.

Әскәре Зоро бь кәл у худан,
Минани мәра кьшйанә ль чйе
У бәр синге we коне хwә ледан,
Конәки рәш жи вәгьртън жоре.

Ордиа wәстйаи һе ши war дьбу,
Шәв бу, һивәрон, щәw дьхөлхөли,
Хортәки шаһьл чийе бьльнд дьбу,
Агьр дьлда бу, агьр дьшхөли.

Незики кона бу, йәк-йәк ньһери,
Йәк-йәк ньһери бь чәве һесьр,
Дит Зоро ага нава конәки,
Шәраб вәхари хун чәва тьжи.

Хорти шаһьл бу, ле дәрд кал бубу,
Әх, дәрде дьла котибий бәлки!
Тә чава хорте биступенщ сали,
Рәһ ле қыньцланд дани алики?

Мэхсо бу наве ви хорте шаһьл,
Гэлэ гьран бу дэрд у көле дьл,
Әш руньшт бэр кон хвэда кәшгьри,
Ль сэр дьле ви көл у стьри.

— Зоро ага, вэрә ве йәке нәкә,
Растә, хэзала мьн чәвбәләкә,
Байисйа бәхте мә һәрдө нәкә,
Щотә заре мьн этим нәкә.

Зоро ага, чйа дәли у дәви,
Расте шәнгале тәв буне зәви,
Щоте кара малда дьгри,
Бежә, хэзала мьн көда дьби.

Агао ве бедадйе нәкә,
Мадуло ве бедадийе некә,
Дәве кара жь бьстана мәкә
Дьхази мьн жь дьне хьлаз кә.

Агао чйае Шәнгале тәв дарә,
Мадуло, ле те байе сарә,
Рәща дькьм хэзала мьн бәрдә,
Щоте кара малда зарә-зарә.

Агао, хэзала мьн хэзалә,
Мадуло мина гөре нарә,
Мина ньрчәкә кә ньһа,
Бой кәдкә кур дьнәлә.

Агао, чһае Шәнгалә бһльнд ши,
Мадуло, ле шин дьбә рәз у кәнши,
Төе иро хэзала мьн бәрди,
Щоте кара ньһа гьри бьәшин.

Чһае Шәнгале бь дәлгәйә,
Зоро ага, иро һеура тәйә,
Төе хэзала мьн иро бәрди,
Дайка дө зарайә, гөнәйә.

Ах, дә вайе, сәд шар вайе,
Дәст бькшин зәлма дьнһае,
Әйб хьрабә кери тә нае,
Хэзала мьн бәрдә бьра бе.

Агао, дьле мьн бь кинә,
Мадуло, дьле мьн бь кинә
Хэзала мьн кәшәкә пәр һешинә,
Рәща дькьм, вә бшинә.

Рэца дькым, we бышинэ,
Щоте каре we бьрчинэ,
Дьбэ жь гьри бьэщинэ,
Рэщачимэ, зу бышинэ.

Чэвэ тьжи хунбуи зоро Зор ага,
Бьн шэwqa ниве дит эшэбэкэ wa,
Бэр дэре кон бу хортэки бьльнд
Әw хорте дөһ бу хwэйе жьна рьнд.

— Ёэй хөламно, хер нэ дино,
Чь waxte wə разанейэ,
Ёун гэде һан wa дьбиньн,
Кьлама дьбе бопа кейэ?

Бьгьрьн мьла, бьвьн гели,
Бэр зйарэте жекьн, сэри,
Сэри жекьн бьняа гели,
Дьһа нэе әw бэр дери.

— Зоро ага, изна тэбэ,
Бьди хатьре хwэ у хwэде,
Жь ньвина дэqэк рабэ,
Хэзала мьн бэрдэ жь қале.

Зоро ага, ве нэке нэкэ,
Бадлһәша қотъле мэкэ,
Дъне аләм we бьбьһе,
Хwэ бәр дъне ру рэш нэкэ.

Зоро ага, ве йәке нэкэ,
Хэзал тәра жьнтйе накэ,
Занъм, хэзала мьн бой щэгаре,
Тәбәкэ нойә, пър һьлакэ.

Зоро ага, хөде дьһәбини,
Гөне зарөе мьн чьма һьлтйни,
Төе хэзала мьн иро бәрди,
Арқа мьн у зарөа төе нәйни.

— Гәли хөлама wәра нинъм,
Иди шийа вьр нәбинъм,
Бежьне кө һажь жьна ши нинъм,
Кө кәр нәбу, сәри ле бьфьриньн.

— Чйәе Шәнгале we бь фьркэ,
Зоро ага, бь әсьл тьркэ,
Бьдә бой хатьре хwәде,
Хэзала мьн тө азақэ.

— Гэли хёлама, чь сэкьнинэ,
Нун дьбиньн —эви динэ,
Мина са аве дьчэлпинэ,
Лэзэке шунда эв вьр нэминэ.

Сэр ве хэбэре дё хорте хёлам,
Бь тьвьнг, қэмэ незики ви бун,
Мьле ви гьртън, мьле ви бажан,
Ньлдан мэхсо, гелида хар бун.

Хэзале кё бьһист эв йэка,
һесър барандьн мина тэйрока,
Бэр Зоро сэкьни у чэв рамуса,
Бь дэлк ве хэбэрда һеса.

— Зоро ага мьн итбар наби,
Бьһелэ һэръм эз бэрбь гели,
Мэхсо бьһеръм эз ль ве щаре,
Иди набиньм эз ве диндаре.

— Хэзала мьн, бой хатьре тэ,
Рöhe ширьн тэхсир накъм,
Чь ко бежий, чь бьхвазийэ,
Тёшар, тёшар нана накъм.

Тө кәшәк буи бал ви қъжки,
Заньм, кә тө ньһа шайи,
Ве зьнқәтийе хьлас буйи.
У кәлфәта аґаки мина мьни.

Бь дьле кәл хәзал рабу,
Әһһа Зоро ве рамуса,
Го,—тө зани, Зоро аґа,
Әз йа тәмә, йа тә ньһа.

Хәзал һеди жь мал дәркәт,
Әш тьртьми дишара кәт,
Әш бәржер бу бәрбь гели,
Жь сәре хвә авит хели.

Ве әщәбәкә ва бь чәва ди,
Щьһһазе Мәхсо ль бьне гели,
Хәлам бьстьран веда дьһатьн,
Дәсте ван хунбун, кьрьбун қәтъл.

Хәзал сәкьни ль һафа гели,
Жере щьһһазе Мәхсо һьһери,
Һьһери хәламе қәтъл кьри,
Һәсьре хвә бьри, ве һәкьр гьри.

Һәрдө дәсте хwә бәрб рөе кър,
Чйа у банйа әве мезәкър,
Се щара wәкъланд наве зара,
Ре нәдан һесъра капйе чәва.

Жь һафа гели хwә авит жер,
Кәвьре Шәнгале тужьн мина кер,
Хәзале пәрьти һьнав у шер,
Әw бу нечира we дьһйа бекер.

Хөламе Зоро әw йәка дитьн,
Чун Зоро агара кърьн гьли,
Кө һөкьме wi әйни қәдандьн,
Көштьна хәзале wan бь чәва ди.

Щида кәһиа Зоро ага
Го,—тьшки накә, гәли хөлама,
We нә дөхаст бьбә жьһна ага,
Бьра бьвә хөре тәира у туйа.

QƏLIBOTK

ДӨ ШЬВАН

Тэри кэт эрде, бу шэв шэвэрэш,
Һив нэ дьһат хойан, нэ жи стэйрке гэш,
Чйа у банйа wэргьрт хелйа рэш,
Пэз бьрын гөһере Әли у Кэлэш.

Ль гөһереда пэз кө сьньди.
Тэви баран жи һеди дьбари,
Һэрдө шьвана wьр агьр дадан,
Хwэ дан бэр агьр һьнки хэбэрдан.

Кэлэш го, — Әли, ша коде һьлдэ,
Мике дөда ть мэра бьдошэ,
Ве шэвэрэше баран дьбарэ,
Шэве wa тьме qэзйа дьqэwмэ.

Әли һедика жь щие хwэ рабу,
Бэрбь килэра гөһере эw чу,
Чу жь вэбане кода хwэ һьлда,
У кэтэ нава корйа мийада.

Мик-дөдө ши дот, шир тьжэбу код,
Әли код һылда, паида зьвьри,
Әли лөкөми кэт we тәриета,
Кода тьжи шир дэст Әли пәкйа.

К'элэш дурва ди, кө әw лөкөми,
Бь дэнгәки wa ле кьрә гази,
— Әли, чь qәwөми, дьбә тө кәти,
Хwә тә шир нә рет, эз бем ардьми?

- На, на, нә рьжйа, дэст мьда чәлqйа
— Дэ wәрә, иди чь сәкьни, wөра,
— К'оде дьгәрьм, жь дәсте мьн пәкйа,
У К'элэш wьра бь дьл тер кәнийа.

ГӨНДИ У МӘР

Дабу сәр рекә һәвраз,
Щарке гөндики бәләнгаз,
Ньшкева дит жьжуки,
Гьртйә жь почка мәрәки.

Гөне гөнди ль мәр һат,
Бь шьве жьжу һьлат,
Жьжу нечира хвә бәрда,
Мәр гөндира хәбәрда.

Го,—тө мәрики зәф рәми,
Тә эз хьласкьрьмә һәми,
Вәрә бьвьн әм бьра,
Заньм шиє хьзна зера.

Әзе биньм, пе бьжи,
Гөндарйе бьдә сәр мьжи.
Гөнди кө бьһист наве зера,
Го,—шәлә, тәра дьбьм бьра.

Мэр го, — бьра, мэтърсә,
Бьра гэрәке бьре рамусә,
Wэрә әм рамусана һөв кәрәмкьн
Паше қәста рйа хwә бькьн.

Гонди бь saw фькьри,
Жэр навә қьнйате шәкьри,
„Чава әз мэр рамусьм,
Чийә, мьрна хwә дьхазьм“ ?

Бьр-ани шьва дәст, хwә
Го, — мэр бьсәкьн сәр почка хwә!
Мэр кө сәкьни сәр почке,
Дәрпәк ле кәт бь шьве.

Мэр шьвьк гьрт у гәст,
Го, — әв йәк мьн тәра дьхаст,
Шьвәкә дьн жи сери кәт,
Мэр һат көштьн у бу зәнд.

Р'УВИ У МЬШК

Рожәке рувик зәф гәрйа,
Нале ви т'өнәбу бърчина,
Гьһишт пәре гөнд бәр маләке,
Банзда рабу сәр к'өләке.

Ле ньһери мьришкәкә к'орка,
Ве руньштиһә сәр шушука,
Р'уви гьһиште мьришк гьрт,
Щуцуке ве кьрн қьртә-қьрт.

Р'уви мьришк фәтьсанд,
Qә кәсәк хwә нәнәсанд,
Гьрт жь қьрка мьришке,
Банзда дәркәт жь к'өләке.

Р'уви фәсал ре қәданд,
Хwә лана хwәра гиһанд,
Р'уньшт мьришк вәчьри
Бәр тәва нивро сьнцьри.

Ниви хар, ниви ма,
Тер хар хәве бу тьма,
Ле пешбәри ви зьнерда,
Мышкәки бьчук вьр дьма.

Мышк ди кӧ руви раза,
Фәсал да тәвләбаза,
Тәлә-тәл тьрс у сав,
Әв гьһиштә мьришка кав.

Пьрти гошт һьлда рәви,
Руви кьшйар бу әв йәк ди,
Кьр гази,—һәвар-һәвар,
Бьгьрын дьзе беитбар!

Һәбуна мьн гьшк дьзи,
Зу бьгьрын ви мәрьзи,
Ви чь ани сәре мьн,
Вәй, хьраб кьр мала мьн!

— Бьгьрын мышке бе исаф,
Вәрьн щинаред әзнав,
Вәрьн бьвиньн реке
Мышк дәрхьн жь қӧльке!

Өмьрда һөнә мөрийе ва,
Йе хьраб дькьн мала,
Кө бндадькьн дәрзике,
Пе дьләсиньн эләке.

ШИРӨТА РҮВИ

Рүви хатун бу, рабу рожәке,
Щарие хwә һьлда у чу сәйранге
Бь листьк шай, бь дәф у зөрнә,
Тәе бьгота қиза гадшайә.
Пешие чу козе, паше сәрканне,
Қәйтана сор жи дабу бәр әние,
Шушт дәв у дьран, шабу демәке,
Чиә у зьнара чу әw гәрәке,
Дела хwә һьлда пе шабу һьндьк,
Ав кьрә сәрда, гьреда кьнцьк,
Wa гот руви делка хwә рьндьк,
— Э, деле, деле бәдәвий һьндьк,
Дьтьрсьм пәй тә бен гәлә кучьк,
Бьнһер шариа мьн тө вәйфий гәлә,
Бона хwәйе хwә тө нәби бәлә,
Шькьр, мәзьни әва се салә,

Тә ширәтдыкым у бумә мәллә.
Чахе дьрәвьм эз жь гөндәки,
Тө дьбий әйни мьра гөлләки,
Орта пәгька хвәра дьмәши,
Чь тә талашә дьмьрм эз жи?
Щарәкә дьне һәма бьмәши,
Әзе тә бьдм бәр дәве тәжи.
Дела хатуне сәри кьр бәрда:
Гөһдари ле кьр тыштәк гот сәрда—:
— Бьбахшинә мьн, хатуна руви,
Гөнәкар эзбьм, шәдә жи төви,
Һәрге шаркә дьн эз чахе рәве,
Бьмәшым хвәра бьниа ве тәве,
Тө һәма щибци щьзае бьдә мьн.

У руви хатун шабу ве дәме,
Готьне деле мезәкьр әве.
Сәр сонда деле фәләк хьраб кәт,
Тәжие гөндәки рувира дәркәт,
Руви ве дәфе қөлозбу, банзда,
Мина топәке кшанд дела хвә.

Дела хатуне мина шьжуне,
Ве щаре бәл бу жь ләз кәтьне.

Әw бь кӧбарбун ньһери тәжие,
Делька бь кьнщьк гиһандә әние,
Ширәта руви, һәй wах, вә щаре
Бу бәла әйни, бәла бона we.

ШКЙАТЕ МЕШӨ

Мешэйэ, меше сьх,
Дар чьпъхинэ һэв,
Мешэйэ, меше сьх,
Нае хуйан тэв.

Мешэда шьварейэ,
Эз тэне дьчъм,
Мешэда шьварейэ,
Ньзам чь бькьм.

Бал мьн нэ чэкэ,
Нэ сильн, балтэ,
Кэзар олэцахэ,
Чь we бьрэшьмэ...

Ньшкева дарэк,
Кэжйа жь щи,
Кэт we шьваре,
Бэрбь мьн һат һеди.

Әз нә сәкьним,
Әз жи бәрбьр чум,
Дар зәф мэьн бу,
Ле әз бьчук бум...

Нәлин кәт даре,
Әw щидә хар бу.
Әз жь бәр рәвим.
Дар кәт ре у чу.

Бәр даркә чьнар,
Әз чум сәкьним,
Мьн дәнгәк бьһист,
Әз хwә хөрдьлим.

Дара чьнаре,
Зар һат хәбәрда,
Го, — мә қасьд
Шанд нава бәнда,

Тө ле қасьди
Тә әw ди реда?
Әw чу шькйат кә
Министерстведа.

Кö мәрне нэзан,
Нәшиньн мешә,
Даре шин дьбрън,
Дьле мә дешә.

Әм шинеданьң,
Дьгрин дәрде хвә,
Һәрге херхази,
Тö һәрә бежә.

Кö даре рьзи,
Бь мә дькәнън,
Дьбен даре шин,
Һунә бексрън.

У һәвра мешә,
Кьрә зарә-зар,
Хөшин кәт мешә,
Бәлг һатънә хар.

Иди рйа хвә,
Мьн дьреж нәкьр,
Пашда зьвьрим,
Мьн ва фькьр кьр:

„Дьбә әw дар ньһа
Чу wьр бәри мьн,
Бона мешә
Әрзә ньвиси.

Бьр министерстве
Гәло wьра жи,
Изна даре дан,
Әрзә we пьрсин?

с. 1959

Ленинград

МӘРИ У СҢА WИ

Щарәке мәрик реда дьчу,
СҢа wи жи пешье дьчу,
Сәкьни әw зәф дөшөрмиш бу,
СҢа хwә ньһери у да ду,
Дьхаст кә сҢа хwә быгрә,
Чьqас әw ләз дьчу,
Си жи өса зу дьчу,
Го,—пак, нькарьм быгрьм,
Wәлә әзе бьзвьрьм.
У жь wedәре зьвьри,
Паше пәй хwә ньһери,
We сийе жи дайә ду,

Чава мәри сҢа хwә наqәтә,
Нә вәнәкә, нә лоqәтә,
Өса жи мәрие-хәйсәт хьрав,
Тьме минани сийе
К'ода һәрә, хәйсәт ду те.

СЭРЭЦЭМ

	Р'у
Партија Комуниста	5
Эм шаһьлн	7
Эм ньцътке баране	9
Эз жи радьбьм тэв һэвалэ хвэ	11
Бэсте Кубанера эз дербаз дьбьм	13
Мьсамед кбрманци	15
Чьраньн	16
Милиона вэтанһьз	17
К'элама ашьде кор	18
Муса Щэлира	21

ЛИРИКА

Ноба дьле мьн	25
Кэвэр гэлһиа, гбл же гьһишт	27
Гьрийе саз	29
Һорһиа щьнэте	31
Эвар бу	34
Физа кбрманщ	36
Щотгаро	37
Р'эх Невае	39
Фьртонэ ль сэр бэре	41
Меше Ленинграде	43
Гбла сор	45
Зозан	46

Зэри	48
Эз бэнгимэ	49
Иро мьн дэдалэк дит	50
Оизэк һэбу гонде мэда	51
Вэрэ, вэрэ	52
* *	53
Бьн эзмане шин	54
* *	55
* *	56
Тэ эз һэландьм	57
Гбл, саз у шэрав	58
Сэр паиз бу	59
Хэвнэда	60
Һавинэ	62
Ах элкане дьле мьн	64
Бьһарэ, Бьһар, бина гбла те	65
Хэвна шьван	67
Һобба шьван	69
Щара пешьн	71
Шайир у бьлбьл	71

ПОЭМЕД БЬЧУК

Ленин у гбнди	71
Фэлаһе сефил	81
Мэхсо	87

ҚӘЛИБОТК

Дб шьван	99
Гбнди у мэ'р	101
Р'уви у мьшк	103
Ширэґа руви	106
Шкйате мешэ'	109
Мэри у сйа ви	113

Редактор А. Чачан
Шьклчи Ан. Гаспарйан
Редакторе бэдэwnвисаре П. Бедросов
Тех. редактор Е. Ахирйан
Коректоре контрол Гар. Накобйан,

ВФ 07389 Т'эмбэ 1107 Тираж 1000

Кагэз 70×92 1/32 Бэлгнэшьре мэнгэне 7,25

Бэлгнэшьре нэширэте 2,4-шькьлэк.

Бона нэшьркьрыне һатйэ спартыне 17/III с. 1959

Бона чапкьрыне һатйэ қолкьрыне 16/X с. 1959

Қимэт 1 р. 45 к.

Чапхана I-е йа идара Һайполиграфһрате
Ереван, соқақа Алавердйан № 65, с. 1959

ҚИМӘТ 1 р. 45 к.