

**WÊNESAZÎ**

**SERETAYÎ 4**

**2019/2020**



## AMADEKAR

Ev pirtûk ji aliyê Komîteya  
Wênesaziyê ve hatiye  
amadekirin.

## LÊVEGER

- Komîteya Şopandinê
- Komîteya Fotoşopê
- Komîteya Redekteyê

Ev pirtûk ji aliyê Saziya Minhacan ve, wek  
pirtûka wanedayînê, ji bo dibistanan hatiye  
pejirandin.





# NAVEROK

<b>BEŞA YEKEM .....</b>	<b>7</b>
<b>WÊNESAZÎ .....</b>	<b>7</b>
<b>PILEDARIYA RENGAN .....</b>	<b>8</b>
<b>SÎ Û RONAÎ.....</b>	<b>11</b>
<b>XWEZAYA BÊDENG .....</b>	<b>14</b>
<b>GULA BERBEROJ.....</b>	<b>17</b>
<b>BISKILÊT.....</b>	<b>19</b>
<b>BIZIN .....</b>	<b>21</b>
<b>ENENAS.....</b>	<b>23</b>
<b>DAYÎK .....</b>	<b>25</b>
<b>COTKAR .....</b>	<b>27</b>
<b>XAPANDINA ÇAV .....</b>	<b>29</b>
<b>BEŞA DUYEM .....</b>	<b>31</b>
<b>KARÊ DESTAN .....</b>	<b>31</b>
<b>FÎL .....</b>	<b>32</b>
<b>ZEBEŞ.....</b>	<b>34</b>
<b>KEROŞK.....</b>	<b>36</b>
<b>KAREK JI BIŞKOKAN .....</b>	<b>38</b>
<b>XEMILA JI BO POLÊ.....</b>	<b>40</b>
<b>KARTA PÎROZBAHIYÊ.....</b>	<b>42</b>
<b>TÛFIRINGÎ .....</b>	<b>44</b>
<b>XANIYEKÎ JI KERTONÊ.....</b>	<b>46</b>
<b>PISÎKEKE JI LÛFIK .....</b>	<b>49</b>
<b>MIJAREKE SERBEST .....</b>	<b>51</b>





**BEŞA YEKEM**

**WÊNESAZÎ**

### **Armancên Beşê:**

Xwendekar fêrî çawaniya bikaranîna nîgaşa xwe bibe û cudahiya pileyên rengan û sazkirina teşeyên nû, nas bike.

- 1. PILEDARIYA RENGAN**
- 2. SÎ Û RONAÎ**
- 3. XWEZAYA BÊDENG**
- 4. GULA BERBEROJÊ**
- 5. BISKILÊT**
- 6. BIZIN**
- 7. ENENAS**
- 8. DAYÎK**
- 9. COTKAR**
- 10. XAPANDINA ÇAV**

## WANE 1

### PILEDARIYA RENGAN

Reng ji giringtirîn hêmanên nîgarkêşiyê ne. Reng û bikaranîna wan a dirust, cudahiya di navbera tabloya baş û nebaş de, didin xuyakirin.

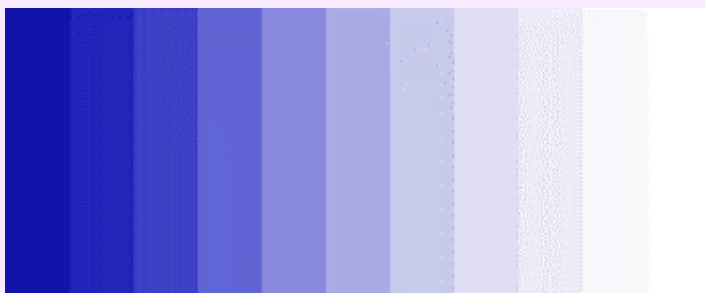
#### Çawaniya bidestxistina rengên tarî:

1. Bi zêdekirina rengê reş li çî rengî, ew reng tarî dibe û her ku rengê reş zêde dibe, encama wî rengî tarîtir dibe. Wek çawa di vê mînaka li jêr de xuya dibe.



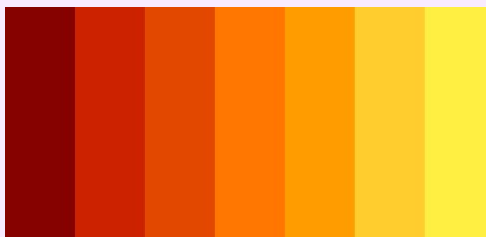


2. Bi zêdekirina rengê spî li çî rengî, ew reng vedibe û her ku rengê spî zêde dibe, encama wî rengî vekirîtir dibe. Wek çawa di vê mînaka li jêr de xuya dibe.



• **Hin mînakên pîledariya rengan:**

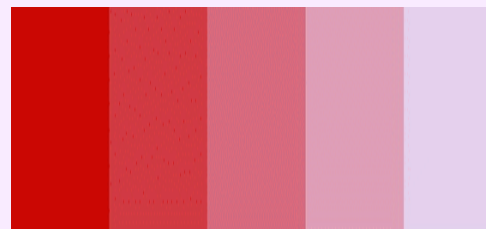
- Pîledariya rengê pirteqalî



- Pîledariya rengê kesk



- Pîledariya rengê sor



## RAHÊNAN:

### 1. Bersiva pirsên li jêr bide:

**a-** Di rêya çî rengê re, reng vedibin?

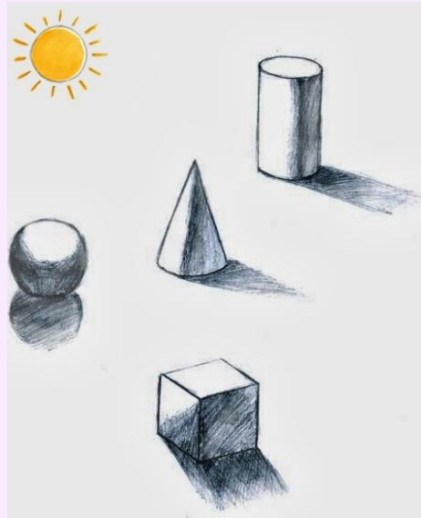
**b-** Di rêya çî rengê re, reng tarî dibin?

### 2. Wênesazê/a behremend, milkêşekê li ser lînûsa wênesaziyê nîgar bike û tê de pîledariya rengan diyar bike.

## WANE 2

### SÎ Û RONAÎ

Sî Û ronahî gelekî guherbar in; ango di tûrbûn û goşeya jêdera ronahiyê de, tên guherîn. Ronahî li çî gewde û teşeyî bixe, rengê aliyê ronahiyê zelal dibe û berevajî wê, rengê li aliyê siyê ber bi tarîbûnê ve diçe.



#### 1- Jêderên Ronahiyê Yên Xwezayî:

- Rok
- Heyv
- Agir

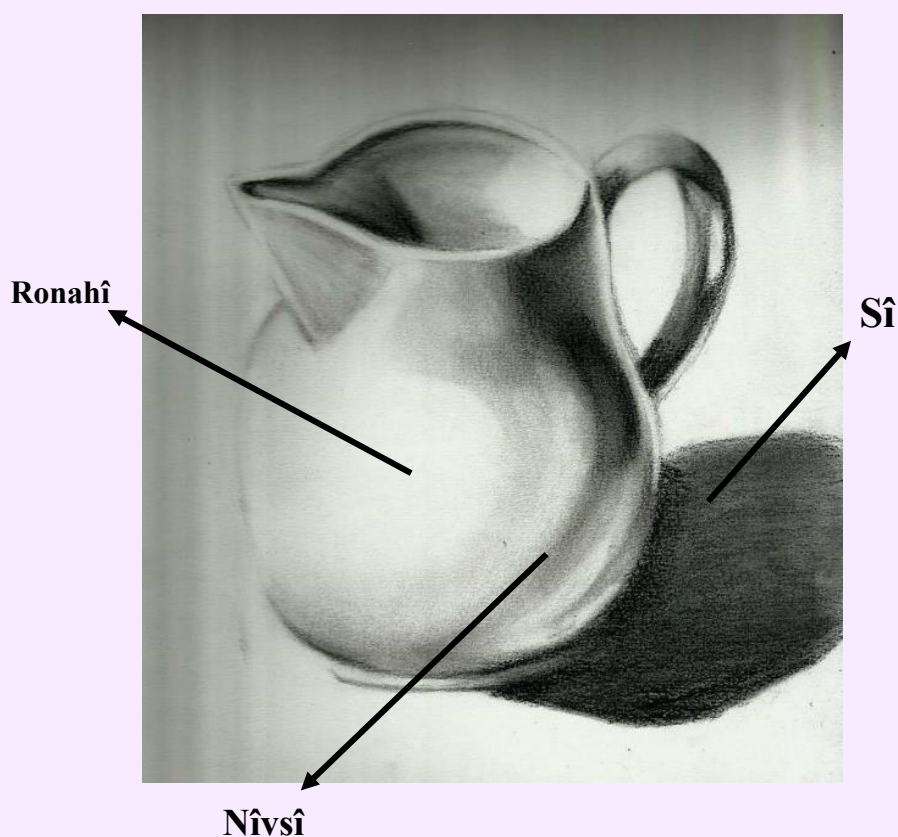
#### 2- Jêderên Ronahiyê Yên Çêkirî:

- Mûm
- Gilop

## Cihên Ronahî û Tariyê di Tabloyê de:

Gava em teşeyekî yan gewdeyekî pêşberî jêdereke ronahiyê (xwezayî yan jî çêkirî) deynin, sê pileyên cuda ji ronahiyê heta tariyê diyar dibin. Ew cih jî ev in:

1. Cihê ku ronahî lê dixe, rengê wî vedibe û ber bi rengê spî ve diçe, **ronahî** tê binavkirin
2. Cihê ku ronahî lê nade, **sî** ye.
3. Cihê ku dikeve navbera sî û ronahiyê, **nîvsî** ye.



## RAHÊNAN:

### 1. Bersiva pirsên li jêr bide:

- a. Sî çawa çêdibe?
- b. Navê cihê ku dikeve navbera sî û ronahiyê, çi ye?

### 2. Wênesaza/ê zîrek, bi pênuşa risas guldankekê li ser lenuşa wênesaziyê nîgar bike û goşeya jêdera ronahiyê, sî û nîvsiyê tê de diyar bike.

## WANE 3

### XWEZAYA BÊDENG

Xwezaya bêdeng hunera nîgarkirina tiştên derdorê yê nezindî ye. Mîna: mase, pênuş, guldank, çiya, şînatî, fêkî û hwd. Rola ronahî û siyê di xwezaya bêdeng de pir giring e.



Di serdemên berê de, gelek tabloyên xwezaya bêdeng, hatin nîgarkirin. Yek ji wan tabloyan, ev tabloya li jêr e.



## RAHÊNAN:

1. Hevokên rast bi (✓) û yên şaş bi (x) nîşan bike:
  - a. Mirov hêmanek ji hêmanên xwezaya bêdeng e. ( )
  - b. Rola sî û ronahiyê di xwezaya bêdeng de tune ye. ( )
  
2. Wênesazê/a jîr, nîgareke xwezaya bêdeng li ser lînûsa xwe ya wênesaziyê, nîgar bike û hêmanên sereke (sî, ronahî û nîvsî) tê de diyar bike û paşê rengîn bike.



## WANE 4

### GULA BERBEROJÊ

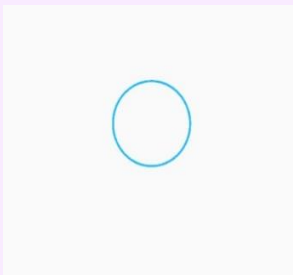
Gula berberojê xwedî teşeyeke girover e, pelên wê zer in û hundirê wê qehweyî ye. Ev gul tim berê xwe dide rokê. Em ê di vê waneyê de çawaniya xêzkirina wê nas bikin.



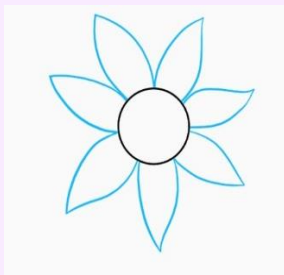
Em dikarin bi alîkariya girover û xêzikên xwar gula berberojê xêz bikin.

### Gavên nîgarkirina gula berberojê:

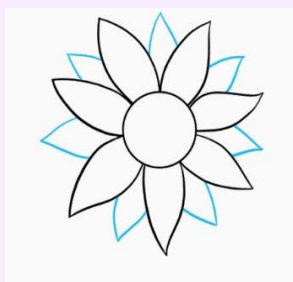
1



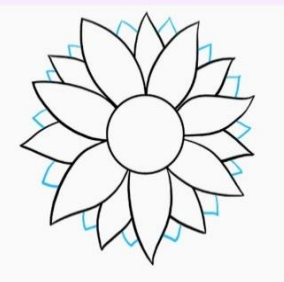
2



3



4



5



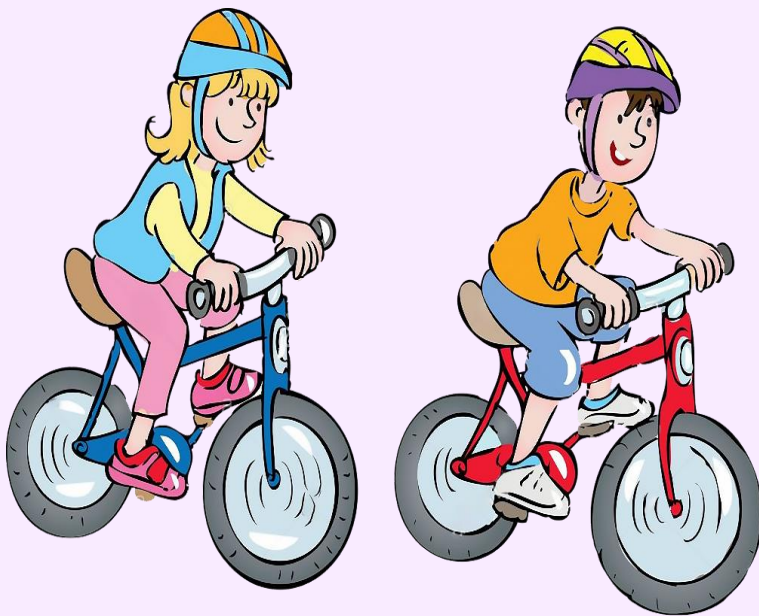
### RAHÊNAN:

- Wênesaza/ê biçûk, ka em bi hev re guleke berebrojê li gor van gavan li ser lînûsa wênesaziyê nîgar û rengîn bikin.

## WANE 5

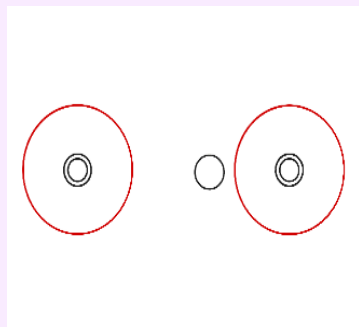
### BISKILÊT

Biskilêt, ji navgînên çûn û hatinê yê herî bêzîrar e, ango nabe sedema qirêjiya jîngeh û hewayê, qerebalix û cîtegbûnê jî çênake. Her wiha ji bo tendirustiyê pir baş e; ji ber ku dihêle laş tev bigere, ji ber vê yekê, wek alaveke werzişî tê naskirin. Em ê di vê waneyê de, fêrî awayê xêzkirina biskilêt bibin.

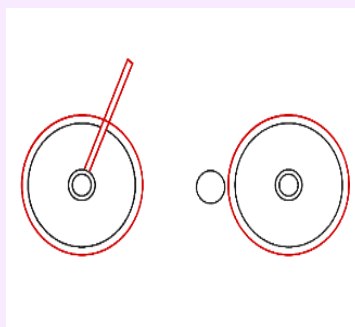


## Gavên nîgarkirina biskilêt:

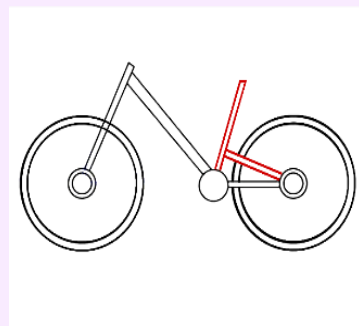
1



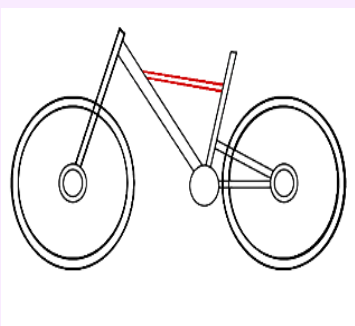
2



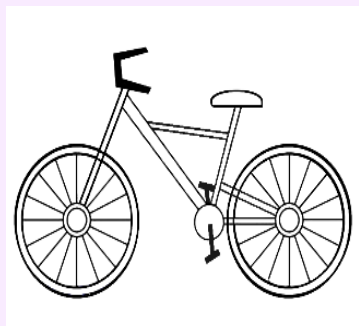
3



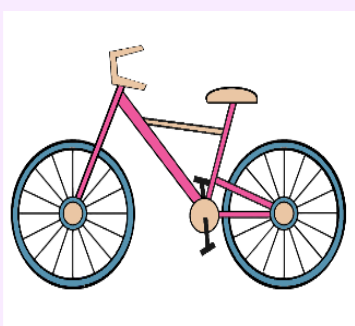
4



5



6



## RAHÊNAN:

Wênesazê/a jîr, li gorî gavên li jor diyarkirî, li ser lênûsa wênesaziyê biskilêtekî nîgar û rengîn bike.

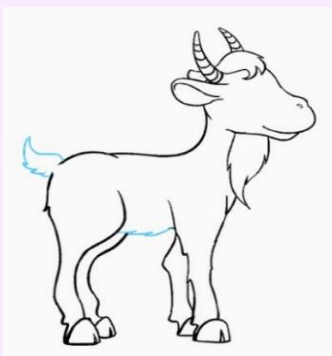
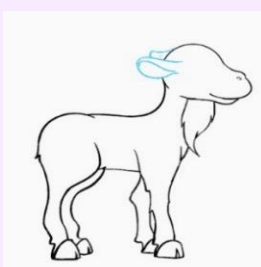
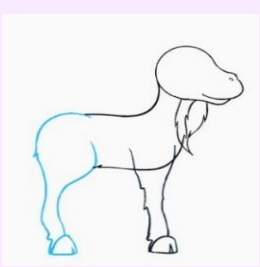
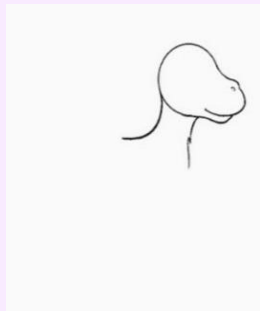
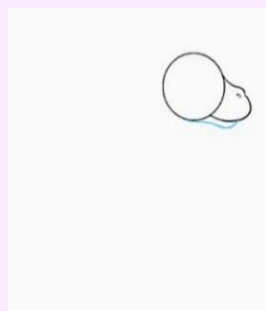
## WANE 6

### BIZIN

Bizin, lawireke xurt e, dikare bi çiyayan ve hilkişe. Rengên wê yên cuda hene, em dikarin ji şîr û goştê wê sûdê bigirin. Di vê waneyê de em ê fêrî xêzkirina wê bibin.



## Gavên nîgarkirina bizinê:



## RAHÊNAN:

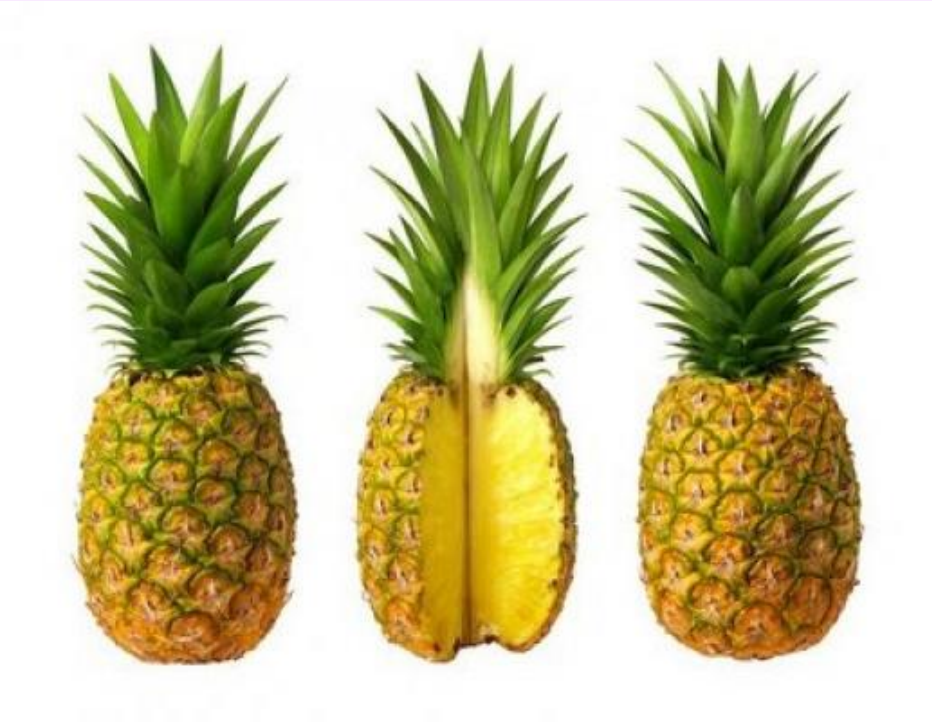
- Nîgarkêşa/ê pêşerojê, ka em bi hev re bizinekê, li ser lînûsa wênesaziyê li gor gavên li jor, nîgar bikin û piştê em rengîn bikin.



## WANE 7

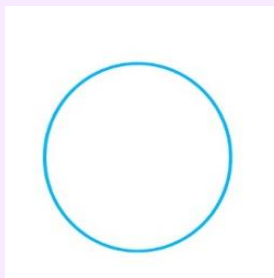
### ENENAS

Cureyekî fêkiyan e, rengê wê zerê vekirî ye. Ev fêkî li deverên gerim şîn tê. Em ê di vê waneyê de fêrî nîgarkirina enenasê bibin.

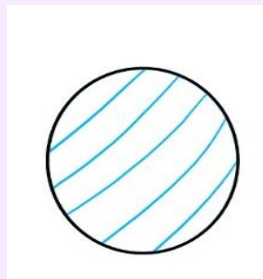


## Gavên nîgarkirina enenasê:

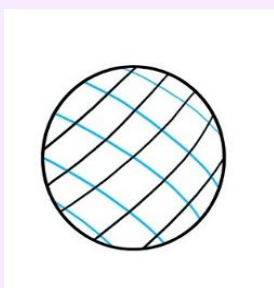
1



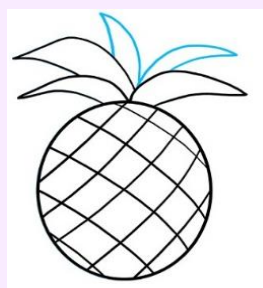
2



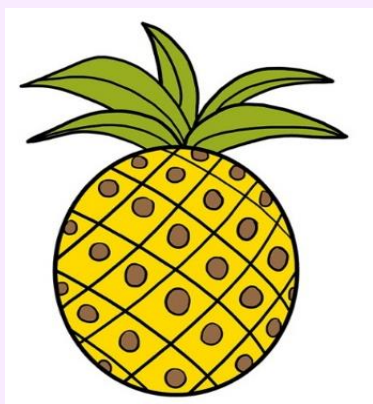
3



4



5



## RAHÊNAN:

- Wênesazê/a behremend, ka em li gorî gavên bûrî enenasekê li ser lênûsa wênesaziyê nîgar û rengîn bikin.



## WANE 8

### DAYÎK

Dayîk, mînaka hezkirin, kêfxweşî û dilovaniyê ye.

Dayîka me her tim bi me re alîkar e, şîretan li me dike û rêya rast nîşanî me dide. Divê em jî tim rêzgirtinê ji dayîka xwe re bigirin.



Ka em bi van her du wêneyan mijûl bibin, da ku em nerînan li ser hezkirina dayîkê bistînin.



## RAHÊNAN:

1. Nîgarkêşa/ê biçûk, nîgareke ku tu tê de, hezkirina xwe ji dayîka xwe redidî xuyakirin, li ser lênûsa wênesaziyê xêz bike û paşê rengîn bikî.

## WANE 9

### COTKAR

Çandinî, ji pîşeyên herî kevinar e, ku bav û kalên me bi vî karî radibûn. Bi saya cotkaran em pêdiviyên rojane mîna şînatî, dexil û dan û her wiha pembo ji bo cil û berganm, em bi dest dixin.



Di vê wêneyê de cotkar erdê diçîne

Balê bikşîne ser vê wêneya li jêr û wêneya berî wê da ku tu tevgera laşê cotkar nas bikî û nêzî wan nîgar bikî.



Cotkirina erd ji hêla cotkar ve

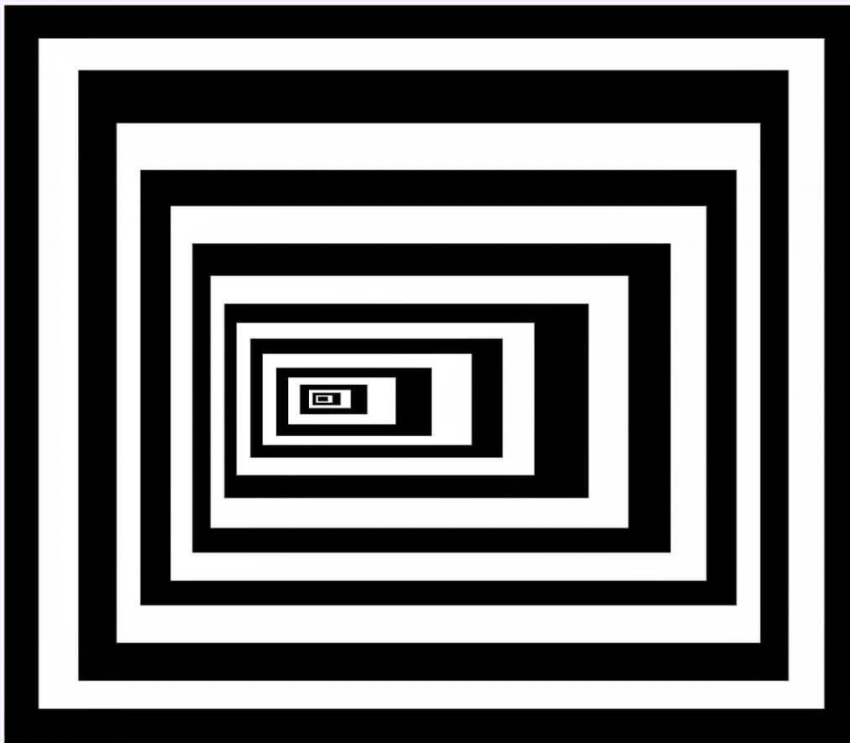
### RAHÊNAN:

- Wênasazê/a zîrek, nîgarekê ku tê de cotkar erdê xwe cot dike, xêz bike û paşê rengîn bike.

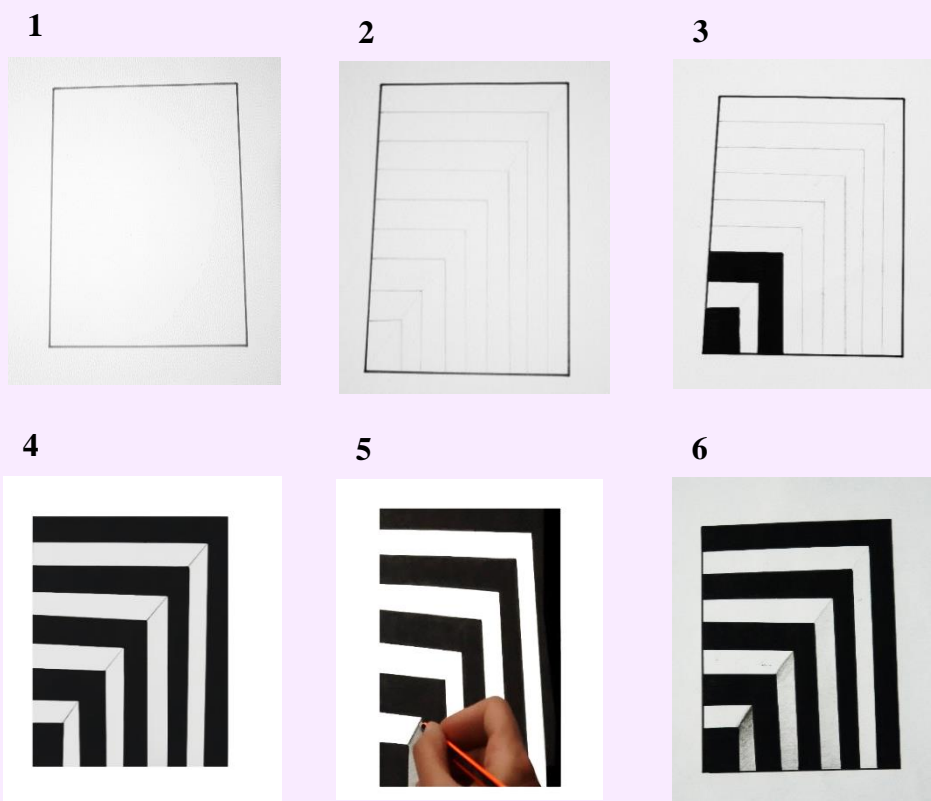
## WANE 10

### XAPANDINA ÇAV

Xapandina çav, rêbazekî nîgarkirinê ye, ku ji bîner re xuya dibe ku nîgara li pêşberî wî dilive, yan jî kûr xuya dibe, lê di rastiya xwe de ew nîgar normal e. Gelek awayên nîgarkirina vî rêbazî hene.



## Gavên nîgarîna rêbazê xapandina çav:



### RAHÊNAN:

- 1. Bersiva pirsî li jêr bide:**
  - Di rêbazê xapandina çav de, nîgar çawa xuya dibe?
- 2. Wênasaza/ê behremend, piştî ku em fêrî awayê xêzkirina rêbazê xapandina çav bûn. Ka em bi hev re, li gorî gavên li jor, milkêşekê li ser lînûsa wênesaziyê nîgar bikin û tê de rêbazê xapandina çav bidin xuyakirin.**



## BEŞA DUYEM KARÊ DESTAN

### **Ermancên Beşê:**

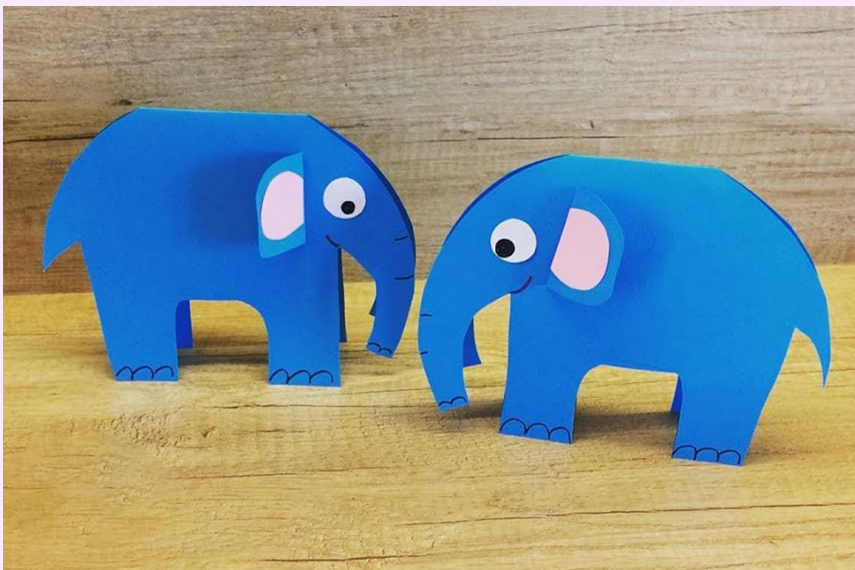
Xwendekar fêrî qezenckirina tiştên derdora xwe; ango afirandina teşeyên nû ji heyberên cuda, bibe. Bi vî awayî nîgaşa xwendekar fireh dibe û karibe ji her tiştên derdora xwe (çî bişkrok, karton an jî pelên normal bin) teşeyekî nû çêbike. Her wiha xwendekar di karê xwe de, karibe cawbirê bi awayekî baş bi kar bîne.

- 1. FÎL**
- 2. ZEBEŞ**
- 3. KEROŞK**
- 4. KAREK JI BIŞKOKAN**
- 5. XEMLA POLÊ**
- 6. KARTA PÎROZBAHIYÊ**
- 7. TÛFIRINGÎ**
- 8. XANIYEK JI KARTONÊ**
- 9. PISÎKEK JI LÛFIK**
- 10. MIJAREKE SERBEST**

## WANE 1

### FÎL

Fîl yek ji girstirîn lawirên bejî û giyaxwer e. Tevî vê jî, ew lawirekî aram û bêzîrar e. Di vê waneyê de, em ê fêrî sazkirina wî bibin.



### Têbînî:

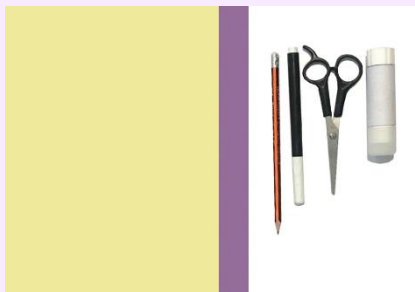
- Di dema bikaranîna cawbir û şîrêzê de, divê em hişyar bin.
- Divê em guh bidin paqijîya xwe û karê xwe.



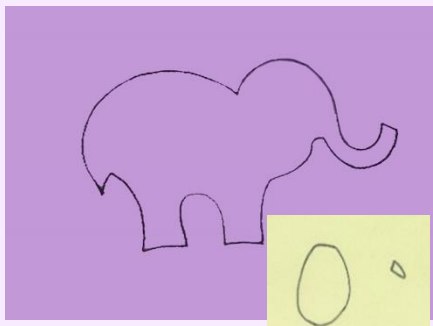
**Amûrên Pêwîst:** Peleke zer, Peleke binefîşî, pêûsa risas, pêûseke reş, cawbir û şîrêz.

### Gavên çêkirina fîl:

1



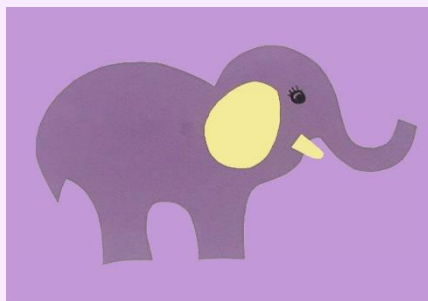
2



3



4



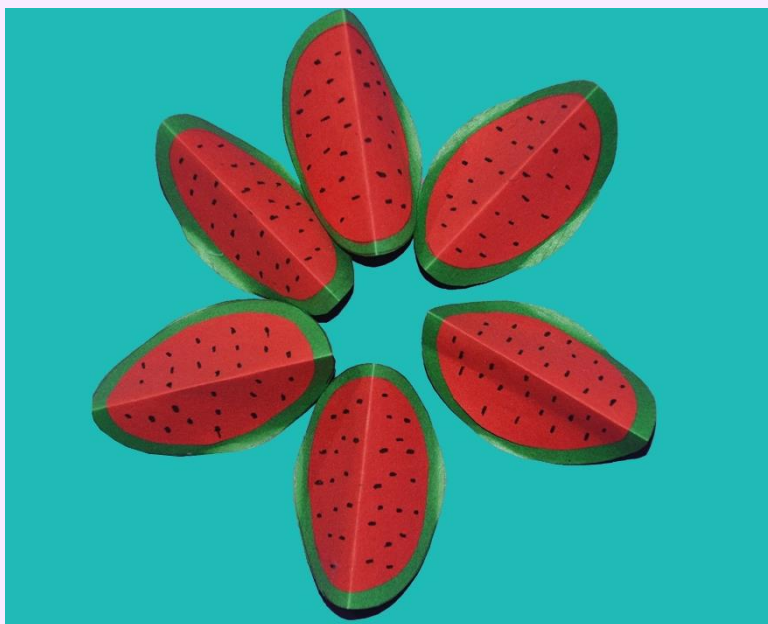
### RAHÊNAN:

- Wênesazê/a jêhatî, li gorî gavên li jor, fîlekî bi rengê ku tu jê hez dikî saz bike.

## WANE 2

### ZEBEŞ

Fêkiyekî havînê ye. Zebeş ji bo zêdekirina avê di laş de, alîkar e. Di vê waneyê de, em ê çawaniya çêkirina zebeş bi rêbazê tewandina pelan, hîn bibin.

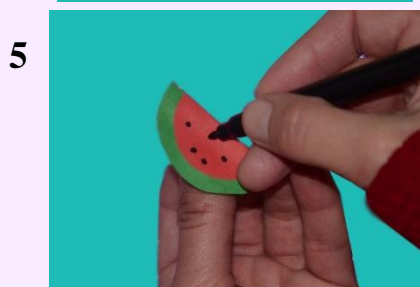
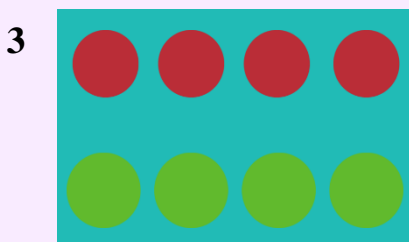
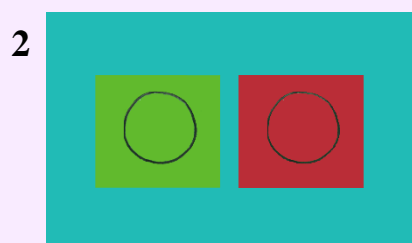
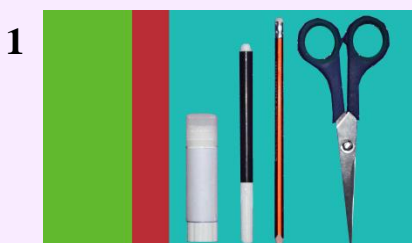


### Têbînî:

- Di dema bikaranîna cawbir û şîrêzê de, divê em hişyar bin.
- Divê em guh bidin paqijiya xwe û karê xwe.

**Amûrên Pêwîst:** Peleke kesk, peleke sor, şîrêz, pêûseke reş, pêûsa risas û cawbir.

### Gavên Saskirina Zebeş:



### RAHÊNAN:

- Wênesaza/ê behremend, piştî ku me gavên çêkirina zebeş gav bi gav nas kir, ka niha em bi hev re zebeşekî çêbikin.

## Wane 3

### KEROŞK

Keroşk, lawirekî di bezê de pir bilez û sivik e. Keroşk xwedî pirç, guhên dirêj û dûvekî biçûk e. Taybetiya vî lawirî, ku gelekî ji gêzeran hez dike.

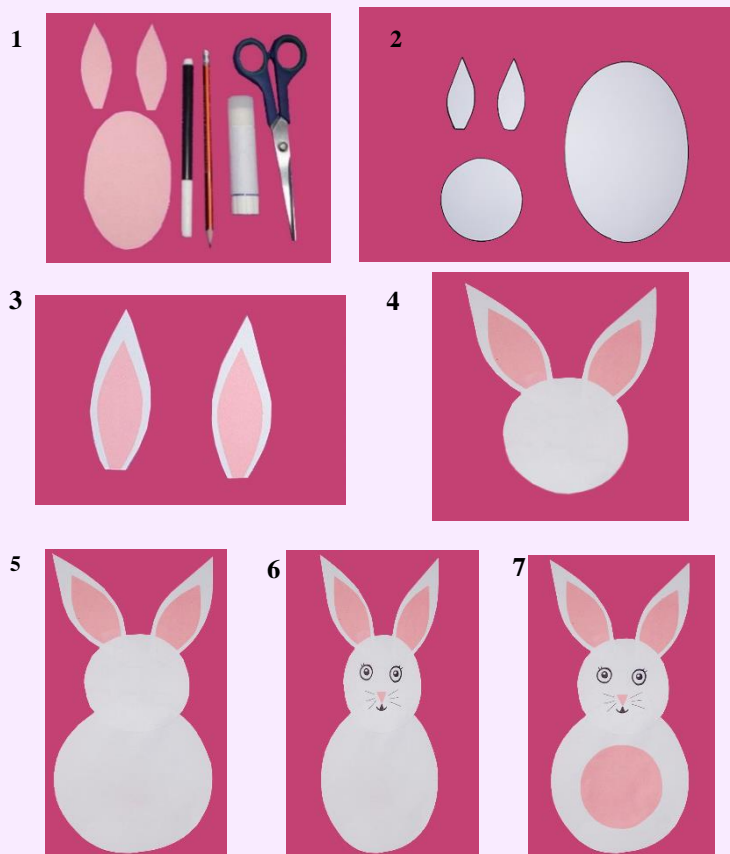


### Têbînî:

- Di dema bikaranîna cawbir û şîrêzê de, divê em hişyar bin.
- Divê em guh bidin paqijiya xwe û karê xwe.

**Amûrên Pêwîst:** Peleke spî, peleke pembeyî, pênu-seke reş, pênu-sa risas, şîrêz û cawbir.

**Gavên sazkirina keroşkê:**



**RAHÊNAN:**

- Wênesazê/a biçûk, piştî ku me çawaniya sazkirina keroşkê nas kir, ka em bi hev re li gor gavên bûrî, keroşkekê saz bikin.

## WANE 4

### KAREK JI BIŞKOKAN

Bişkok, yek ji tiştên di mala her kesî de peyda dibin. Em dikarin teşeyên cur bi cur, bi alîkariya bişkokan saz bikin. Di vê waneyê de, em ê hînê çêkirina hin teşeyên ji bişkokan bibin.



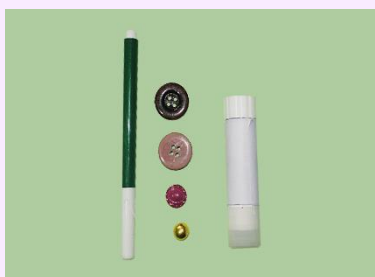
### Têbînî:

- Di dema bikaranîna cawbir û şîrêzê de, divê em hişyar bin.
- Divê em guh bidin paqijiya xwe û karê xwe.

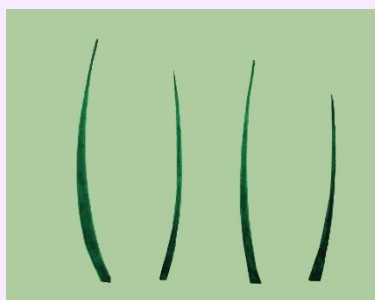
**Amûrên Pêwîst:** Pênûseke kesk, çar bişkoka û şîrêz.

**Gavên çêkirina gulan bi alîkariya bişkoka:**

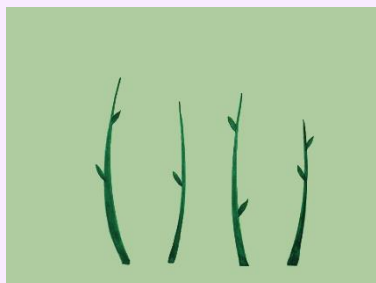
1



2



3



4



### **RAHÊNAN:**

- **Wênesaza/ê zîrek, me awayê çêkirina teşeyekî ji bişkoka nas kir, ka niha em teşeyekî din ji nîgaşa xwe biafirînin û saz bikin.**

## WANE 5

### XEMILA JI BO POLÊ

Ji bo ku em derdora xwe xweşik bikin, em xemlê bi kar tînin. Em dikarin ji çend tiştên normal teşeyên pir xweşik saz bikin. Di vê waneyê de, em ê fêrî çêkirina xemlê bibin.



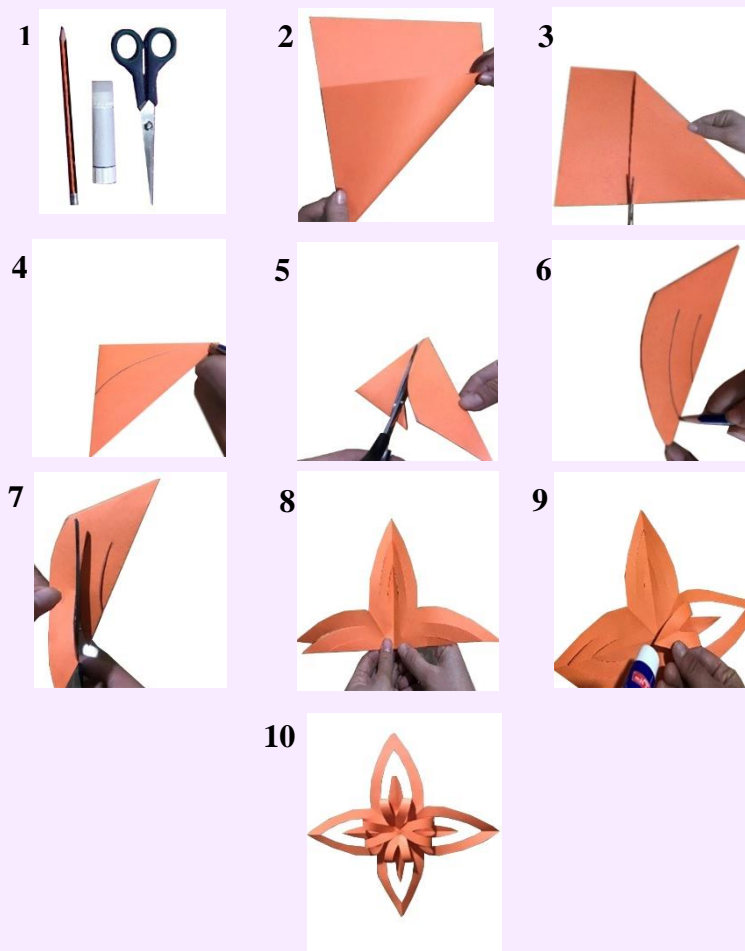
### Têbînî:

- Di dema bikaranîna cawbir û şîrêzê de, divê em hişyar bin.
- Divê em guh bidin paqijiya xwe û karê xwe.



**Amûrên Pêwîst:** Pelekeke pirteqalî, pêûsa risas, şîrêz û cawbir.

**Gavên çêkirina xemlê:**



**RAHÊNAN:**

- Nîgarkêşên pêşerojê, piştî ku me nerînek li ser çawaniya çêkirina xemlê stand. Ka em niha xemleke nêzî vî awayî çêbikin.

## WANE 6

### KARTA PÎROZBAHIYÊ

Kartaên pîrozbahiyê ji bo boneyên giştî û yê n taybet tèn bikaranîn. Em dikarin di rêya karta pîrozbahiyê re, hezkirina xwe ji kesên derdora xwe re derbibirîn.



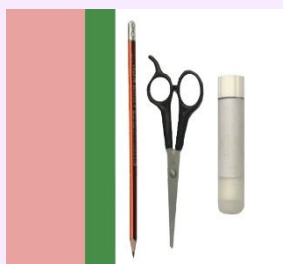
#### Têbînî:

- Di dema bikaranîna cawbir û şîrêzê dez de, divê em hişyar bin.
- Divê em guh bidin paqijiya xwe û karê xwe.

**Amûrên Pêwîst:** Peleke pembeyî, peleke kesk, pêûseke risas, cawbir û şîrêz.

**Gavên çêkirina karta pîrozbahiyê:**

1



2



3



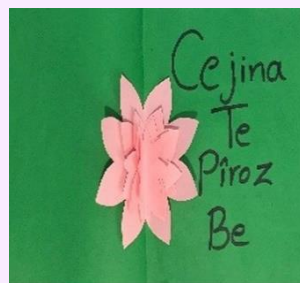
4



5



6



**RAHÊNAN:**

- Wênesazê/a biçûk, me gavên çêkirina karta pîrozbahiyê nas kirin. Ka em kartekê saz bikin û diyarî hevalên xwe bikin.

## WANE 7

### TÛFIRINGÎ

Tûfiringî cureyekî fêkiyan e û çêja wê miz e. Taybetiya tûfiringiyan ew e ku sîsikên wan li derveyî wan in.

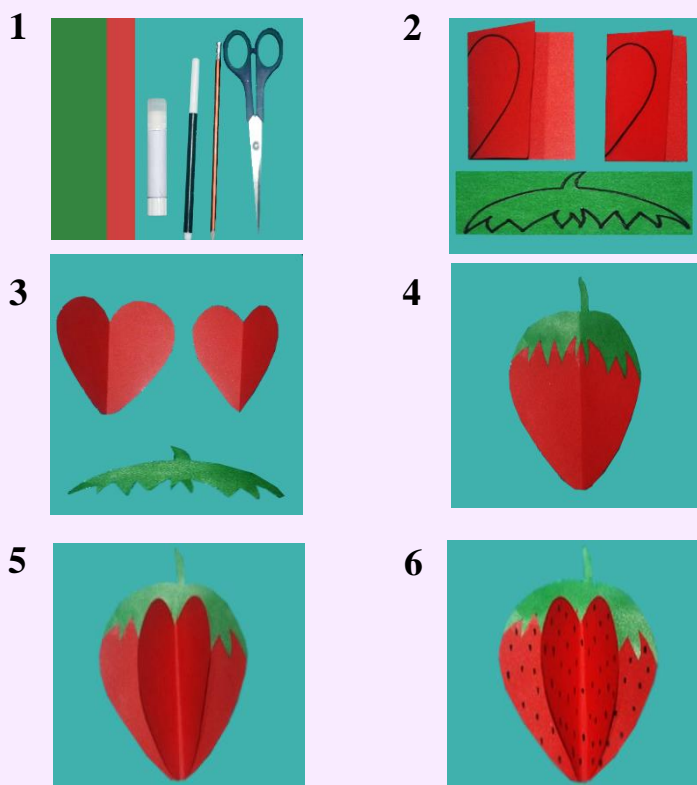


### Têbînî:

- Di dema bikaranîna cawbir û şîrêzê de, divê em hişyar bin.
- Divê em guh bidin paqijiya xwe û karê xwe.

**Amûrên Pêwîst:** Peleke kesk, peleke sor, şîrêz, pênuşeke reş, pênuşeke risas û cawbir.

**Gavên çêkirina tûfiringiyê:**



**RAHÊNAN:**

- Nîgarkêşa/ê zîrek, piştî ku me çawaniya sazkirina tûfiringiyan nas kir, ka em niha tûfiringiyekê çêbikin.

## WANE 8

### XANIYEK JI KARTONÊ

Ji kartonê teşeyên cuda cuda çêdibin. Di vê waneyê de em ê fêrî çêkirina xaniyekî ji kartonê bibin.

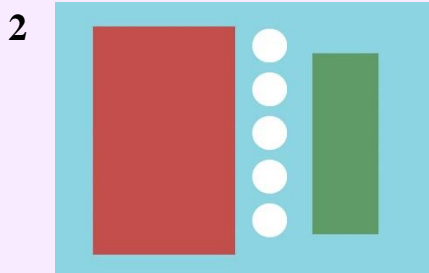


#### Têbînî:

- Di dema bikaranîna cawbir û şîrêzê de, divê em hişyar bin.
- Divê em guh bidin paqijiya xwe û karê xwe.

**Amûrên Pêwîst:** Peleke kesk, peleke sor, peleke spî, kartoneke spî, pênu-seke qehweyî, pênu-seke rîsas, şîrêz û cawbir.

**Gavên sazkirina xaniyê ji kartonê:**



9



10



11



### RAHÊNAN:

- Wênesazê/a pêşerojê, piştî ku me gavên çêkirina xaniyê ji kertonê nas kirin. Ka em niha xaniyekî nêzî vî xaniyê yan jî bi teşeyekî din ji nîgaşa xwe saz bikin.



## WANE 9

### PISÎKEK JI LÛFIK

Em dikarin teşeyên nû ji pêdiviyên rojane yên mîna lûfik biafirînin. Di vê waneyê de, em ê fêrî çêkirina pisîkekê ji lûfik bibin.



### Têbînî:

- Di dema bikaranîna cawbir û şîrêzê de, divê em hişyar bin.
- Divê em guh bidin paqijiya xwe û karê xwe.

**Amûrên Pêwîst:** Lûfikeke kesk, pênu-seke reş, cawbir, tayekî zer û du bişkok.

**Gavên sazkirina pisîkê ji lûfik:**

1



2



3



4



5



### **RAHÊNAN:**

- Nîgarkêşa/ê zîrek, me çawaniya sazkirina pisîka ji lûfik nas kir. Ka em niha lûfikekî bi rengê ku tu jê hez dikî, pisîkekê çêbikin.

## WANE 10

### MIJAREKE SERBEST

Em ê di vê waneyê de hin teşeyên cuda nas bikin.  
Mijareke ku te jê hez kiriye, hilbijêre û saz bike, da ku  
tu pê mal û pola xwe bixemilînê.



## Belavkirina Waneyan Li Ser Sala Xwendinê

<b>Heftî</b> <b>Meh</b>	<b>Heftiya Yekem</b>	<b>Heftiya Duyem</b>	<b>Heftiya Sêyem</b>	<b>Heftiya Çarem</b>
<b>Rezber</b>			<b>Piledariya Rengan</b>	<b>Sî û Ronahî</b>
<b>Cotmeh</b>	<b>Sî û Ronahî</b>	<b>Xwezaya Bêdeng</b>	<b>Xwezaya Bêdeng</b>	<b>Gula Berberojê</b>
<b>Mijdar</b>	<b>Biskilêt</b>	<b>Bizin</b>	<b>Waneyeke Serbest</b>	<b>Enenas</b>
<b>Berfanbar</b>	<b>Dayîk</b>	<b>Cotkar</b>	<b>Xapandina Çav</b>	<b>Fîl</b>
<b>Rêbendan</b>	<b>Lêveger</b>	<b>Nirxandina Werzê Yekem</b>	<b>Bêhinvedan</b>	<b>Bêhinvedan</b>
<b>Reşemeh</b>	<b>Zebeş</b>	<b>Keroşk</b>	<b>Karekî ji Bişkoka</b>	<b>Xemla Polê</b>
<b>Avdar</b>	<b>Karta Pîrozbah-iyê</b>	<b>Karta Pîrozbah-iyê</b>	<b>Tûfiringî</b>	<b>Xaniyekî ji Kertonê</b>
<b>Cotan</b>	<b>Waneyeke Serbest</b>	<b>Pisîkek Ji Lûfik</b>	<b>Pisîkek Ji Lûfik</b>	<b>Mijareke Serbest</b>
<b>Gulan</b>	<b>Lêveger</b>	<b>Nirxandina Werzê Duyem</b>		