

WÊNESAZÎ

NAVÎN 3

2019/2020

AMADEKAR

Ev pirtûk ji aliyê Komîteya
Wênesaziyê ve hatiye
amadekirin.

LÊVEGER

- Komîteya Şopandinê
- Komîteya Fotoşopê
- Komîteya Redektheyê

Ev pirtûk ji aliyê Saziya Minhacan ve, wek
pirtûka wanedayînê, ji bo dibistanan hatiye
pejirandin.



NAVEROK

BEŞA YEKEM: RENG Û WÊNESAZÎ	7
HUNERA ŞÊWEKARIYÊ	8
DÎKORA ŞANOGERIYÊ.....	15
RENGÊN IKRÎLÎK.....	17
HÎMÊN ÇÊKIRINA HUNERÊ (1)	22
HÎMÊN ÇÊKIRINA HUNERÊ (2)	25
HÎMÊN KARÊ HUNERÎ (1)	30
HÎMÊN KARÊN HUNERÎ (2)	36
DIBISTANÊN ŞÊWEKARIYÊ (1)	40
DIBISTANÊN ŞÊWEKARIYÊ (2)	44
NÎGARKIRINA DESTAN	48
NÎGARKIRINA LINGAN	50
HUNERA KARÎKATÊRÊ.....	52
BEŞA DUYEM: KARÊ DESTAN	55
DÎKOBAC	56
GEWDEYEK JI KÎLÊ	60
TABLOYEKE JI TA	64
WÊNEKIRIN LI SER CAMÊ.....	67
ŞEWITANDIN LI SER TEXT.....	70
BEŞA SÊYEM: ÇANDA HUNERÎ	73
HUNERA GIRÎKÎ	74
HUNERA ROMANÎ.....	80



BEŞA YEKEM: RENG Û WÊNESAZÎ

- 1- HUNERA ŞÊWEKARIYÊ
- 2- DÎKORA ŞANOGERIYÊ
- 3- RENGÊN IKRÎLÎK
- 4- HÎMÊN ÇÊKIRINA HUNERÊ (1)
- 5- HÎMÊN ÇÊKIRINA HUNERÊ (2)
- 6- HÎMÊN KARÊ HUNERÎ (1)
- 7- HÎMÊN KARÊ HUNERÎ (2)
- 8- DIBISTANÊN ŞÊWEKARIYÊ (1)
- 9- DIBISTANÊN ŞÊWEKARIYÊ (2)
- 10- NÎGARKIRINA DESTAN
- 11- NÎGARKIRINA LINGAN
- 12- HUNERA KARÎKATÊRÎ

WANE 1

HUNERA ŞÊWEKARIYÊ

Hunera Şêwekariyê: Hemû tiştên ku li ber çavan tên girtin û bi rêbazekî din ji nû ve tên sazkin; ango bi şêweyekî nû tê sazkin. Hunera şêwekariyê bi vî awayî tê naskirin.

Şêwekar: Ew hunermendê lêkolîner yê ku bi sazkirina teşeyên ku ji dorhêlê girtiye, radibe. Her wiha ji her hunermendekî re, nerîn û rêbazekî taybet heye.

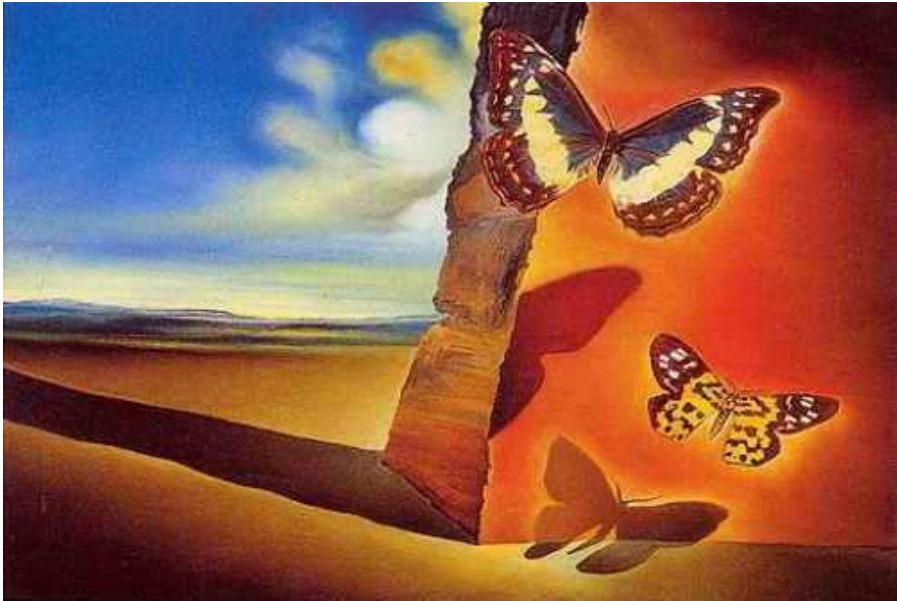


Tabloya hunermendê şêwekar Omer Hemdî

Omer Hemdî: (1951-2015Z): Hunermendekî şêwekar e û ew ji kurdên Sûriyê ye. Piraniya wêneyên wî, bi rengên sar û gerim dihatin nîgarkirin. Ew li gelek bajarên Ewropayê, tevî gelek pêşangehan bibû. Mînak: Firansa, Îspaniya, Almaniya, Îtaliya û hin bajarên din.

Taybetiyên karê hunera şewekariyê:

1- Aşop: Ew her tiştê ku ji xwezayê tê girtin, li gorî aşopa hunermendê tê nîgarkirin. Ew ji girîngtirîn taybetiyên hunera şewekariyê ye. Her çiqas aşopa hunermend, berfireh be, ewqas pêşketin di karê wî yê hunerî de, pêk tê.



Em di vê tabloiya hunermendê Ispan, Salvador Dalí (Silfador Dalí) de, dibînin ku çawa aşop di tabloya xwe de bi kar aniye.

2-Jirêderketin: Ew karîna hunermend li ser guhertina naveroka karê wî yê hunerî, ji bo diyarkirin û tekezkirina hin wateya tiştan, di rêya rakirin an jî zêdekirinê re.

3- Rêbaz: Ew awayê ku hunermend di hunera xwe de bi kar tîne û bi rêya wê, ji hunermendên din tê ciyewazkirin.

Di serdema nûjen de, rêbazên ku tînan bikaranîn, rêgezên wan nehatine destnîşankirin. Hinek hunermendan zêdetirî rêbazekî bi kar anîne, mîna Bîkaso û hinan jî heta dawiya jiyana xwe, rêbazek tenê bi kar anîne, mîna Hinrî Matîs.

Cureyên hunera şewekariyê:

1-Nîgar: Ew hunera ku di rêya wê re, derbirîna hest û mijarên cuda di rêya teşe, xêz, û rengan, re pêk tê. Di vê hunerê de, gelek amûrên taybet tînan bikaranîn. Mînak: pênûsa risas, pênûsên rengîn û hwd.



Tabloya hunermendê Sûrî Fatih Elmuderis

Peykersazî: Ew çalakiya ku hunermend, ji bo şewekirina teşeyekî ji heyberên xam (kevir, herf û text) pêk tîne.

Du cureyên peykersaziyê hene:

Peykersaziya Belî: Ew bi kolandina derdora rûyê teşeyekî, pêk tê.

Peykersaziya Kolayî: Ew bi kolandina wêneyên ku li ser rûyê teşe hatiye nîgarkirin, pêk tê.

Hin peykersazî bi awayê 3D tînin sazînin. Ew ji hemû aliyan ve tê dîtin. Ev cure, bi peykersaziya Meydanî, tê binavkirin.



Peykerên Peykersazê Îtalî Donato (Donatîlo)

Çapkirin: Di vî rêbazî de, hunermnd, bi karê kopîkirina gelek teşeyan ji teşeyekî radibe. Ev yek bi alîkariya amûrên peykersazyê, bi kolandina li ser text û kanzayan pêk tê, yan jî bi kolandina li ser kevîr bi rêya keskiyê zirav pêk tê.

Hunera dîwarî: Ew gelek cureyan di nava xwede dihewîne. Mînak: Hunera nîgarkirî, kolayî û mûzayik. Ew di encama komkirina hunermend ji parçeyên biçûk û dîzaynkirina tabloya hunerî ya xwediyê rengên xweşik û balkêş re, pêk tê.

RAHÊNAN

Dîzaynekê ji hunera şewekariyê biafrîne ku tê de, mijareke ku tu jê hez dikî, derbirîne û di bikaranîna wê de, zêdetirî xamekê bi kar bîne.

RONÎKIRIN

Guernica (Gornîka): Yek ji tabloyên girîng ên **Pablo Picasso (Pablo pîkaso)** ye. Ew li Îspanyayê di sala **1881'ê** de, ji dayîk bûye. Di sala **1973'yan** de, li Fransayê jiyana xwe ji dest daye. Ev **tablo**, di sala **1937'an** de, li **Parîsê** dema ku şerê navxweyî yê Îspanyayê ku li dijî bombebarana belafirên **Nazî** ji gundê **Guerniga** re ku dikeve herêma **Paskê** de qewimiye, hatiye nîgarkirin. Ev **tablo**, xebata mirovan a ji bo jiyana û aştîyê, raber dike. Ev **tablo**, di **mûzexaneyê** nûjen a bajarê **Newyorkê** de bû. **Piştir** veguhestin Îspanyayê. Di nîvê vê tabloyê de, hespekî birîndar ku li jora serê wî, rokek heye xuya dike. Rok tê wateya çavên mirov ku çavdêriya bûyeran dike. Di bin lingên hesp de, çekdarek li erdê xuya dike, di destê wî yê jêkirî de, şûrekî heye û bi destê din, qîrîn dike, ev tê wateya tarîbûn û faşîzmê.



Li aliyê çepê ji tabloyê jinekê rahiştiye kurê xwe yê kuştî û qîran dide. Li aliyê rastê jî sê jin hene; yek dişewite, yek direve û ya din jî ji bilî serê wê tiştek xuya nake.

Diyar e ku Picasso dixwest trajîdyayê bide diyarkirin. Di navbera êş, hêviya jiyanê û siberojê de, hevgerîdanekê çêkiriye. Ev hêmanên cuda ji rastî, aşop û efsaneyan girtiye û piştî xistiye çarçoveyeke hevgerî.

WANE 2

DÎKORA ŞANOGERIYÊ

Dîmenên şanogeryê, rolek girîng di pêşkêşkirina şanoyê de dilîze. Bê guman, ew yek ji hêmanên sereke ye ji bo pêşkêşkirina şanoyêkê. Ev dîmen xêz û rengên cuda di nava xwe de dihewîne ku xweşîkbûnekê dide bîner.



Em di vê wêneyê de, dibînin ku dîkora şanoyê bi awayekî dîrokî hatiye çêkirin.

Dîkora Şanogeryê: Ew parçeyên ku ji text, paçik û hwd hatiye çêkirin ku bi piranî li ser dika şanoyê tê bicihkirin, ji bo diyarkirina dîmaneke rastteqînî yan aşopî yan jî herduyan bi hev re. Lê divê girêdanek di navbera dîmen û mijara ku tê pêşkêşkirin, de hebe.

Armancên Dîkora Şanogeryê: Dîkora şanoyê, roleke girîng û sereke di pêşkêşkirina şanoyê de dilîze. Ev yek nerînek giştî li cem temaşevan çêdike ku mijara şanoyê, dê li ser çî be.



Li ser vî dîmenê bihizre û hewil bide ku tu bersiva van pirsên li jêr bidî:

-Xam û heyberên ku hunermend di çêkirina vê dîkorê de, bi kar aniye çî ne?

-Di nerîna te de, di dîkora şanogeryê de, hêmanên ku divê guncawbûnkê di nava xwe de çêkin, çî ne?

RAHÊNAN

Ji şanoyek ku te lê temaşe kiriye û sûdê jê girtiye yan ji çîrokeke ku te xwendiyê, dîkoreke şanogeryê nîgar bike û wê bi rengên sar, gerim û xakî rengîn bike.

WANE 3

RENGÊN IKRÎLÎK

Rengên IKRÎLÎK: Baştirîn reng e ku hunermend di karê xwe de bi kar tîne. Ew jî vedigere xweragirya wê ya li hemberî rewşa avhewayê.

Ji taybetiyên wê heta demek dirêj mirêsiya xwe ji dest nade, ji ber ku dema zuha dibe, xweragirya wê ya li hember ba, bahoz û tîrêjên rokê, xurtir dibe.



Çawaniya bikaranîna rengên Ikrîlîk:

Rengên Ikrîlîk, rasterast ji qutîkê tînan bikaranînin. Ji ber ku ev reng zû zuha dibin, divê di dema bikaranîna wan de ew bi avê bê şilkirin ji bo ku reng şil bimîne û bi hêsanî bê bikaranînin. Ev reng li ser pelên stûr, text, cam, kanza, çerim û dîwaran tê bikaranînin.



Di vê tabloyê de zelalbûn û geşbûna rengên Ikrîlik diyar dibe û ev yek ji taybetiyên van rengan e.

Çawaniya nîgarkirina darekê bi rengên Ikrîlik:

Em ê bi firçeya serzirav, qurmê darê bi rengê reş nîgar bikin. Piştî qateke ji rengê spî li ser rengê reş bidin, lê ji bo nîgarkirina xêzên sereke ji pelên darê, pêwîstiya me bi tevlêkirina rengê kesk û reş bi firçeya qalind heye. Bitevlêkirina rengê kesk û zer, em ê qatek din li ser derdor û nava pelên darê boyax bikin. Di dawiyê de qatek sivik bi rengê spî li ser teşeyê darê boyax bikin û bi firçeya mezin hemû rengan bi awayekî hevsew, boyax bikin.



Hin têbînî ji bo bikaranîna rengên Ikrîlîk:

- 1- Ji bo hêsaniya jêbirina rengan, divê tabloya pilastîkê bê bikaranîn.
- 2- Divê rûyê ku em li ser kar bikin, zuha û paqij be.
- 3- Ji bo girtina qelşeyên rûyê ku em ê li ser nîgar bikin, divê rû bi rengê spî bê boyaxkirin.
- 4- Piştî zuhabûna rengan, ew bêtir tarî dibin, ji bo vê yekê, dema tevlihevkirina rengan, divê em vê taybetiyê, di ber çavan re derbas bikin.
- 5- Ji bo paqijkirina firçeyê, divê ew di nava peyaleke avlihevxsî bi dermanê şuştina firaxan de, bê bicihkirin û bi paçeyekî ji pembo bê zuhakin.
- 6- Ji bo ku cil qirêj nebin, divê di dema kar de berdilkek, bê lixwekirin.

RAHÊNAN:

Hewil bide ku tu dîmenekî xwezayî bi rengên Ikrîlîk nîgar bikî û hûrbînî û têkiliyên rengan, di ber çavan re derbas bikî.

RONÎKIRIN

Bandora rengan li ser derûniya mirov:

Reng bandorekê li kesayeta mirov dike û ev bandor bi zêdebûna lêdana dil û tevgera bijangên çavan, diyar dibe.



Rengê spî: Li ser derûniya mirov, bandorke wî ya mezin heye û aramiyê peyda dike.

Rengê reş: Derbirîna xemgînî û goşegiriyê dike.

Rengê sor: Enerjî û çalakbûnê dide xuyakirin û mirov ji laşgiraniyê, xilas dike.

Rengê kesk: Ew vehesînê dide damaran û kêf û geşbûnê li cem bîner peyda dike.

Rengê şîn: Aramî û sistbûnê dide xuyakirtin û ji bo peydabûna aşopiyê dibe alîkar.

Rengê zer: Rengekî hêmin û germ e. Her wiha ew kêf û aramiyê dide xuyakirin.

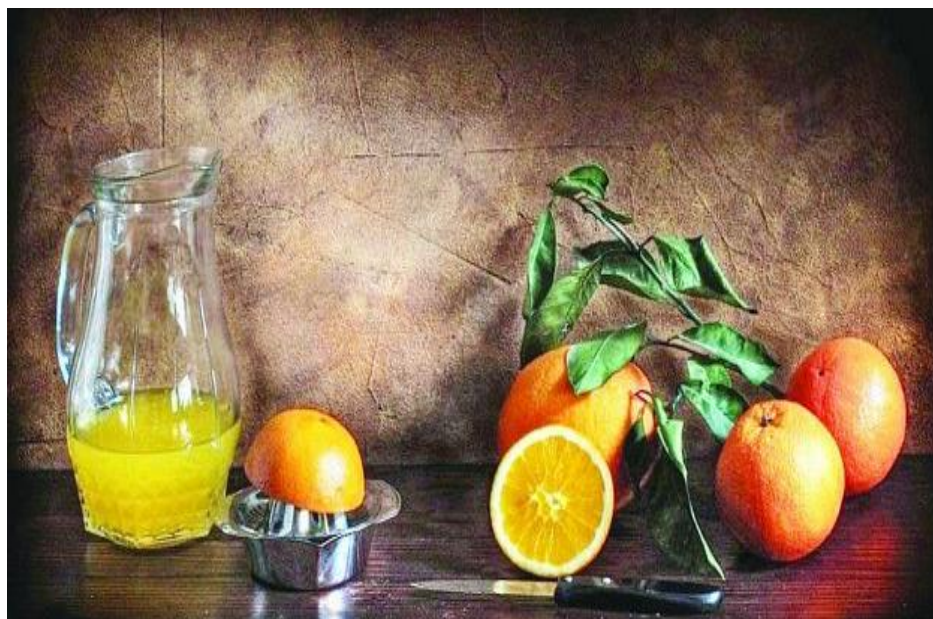
Rengê qehweyî: Ew derbirîna goşegirîtî û diltengiyê dike û rêjeya hizrînê zêde dike.

Rengê xakî: Ew derbirîna bêbawerî û bêhêvîbûnê dike û ji jîndariyê dûr e.

WANE 4

HÎMÊN ÇÊKIRINA HUNERÊ (1)

Li gorî sazûmaniya hêmanên şewekariyê (xal, xêz, reng, teşe, rûber û hwd) karên hunerê di çarçoveyekê de, ji hev cuda dibin û di encama vê sazûmaniyê de têkiliyên ku hin hîmên hunerî pêk tînin weke: ritm, hevsengî, tevger û hwd çêdibin. Ev pîvan serkeftina karê hunerî û cudahiya her karekî ji yê din, nîşan dike.



Çêkirina hunerî: Di karê hunerî de, rêkûpêkî û sazûmaniya hêmanan e.

Cureyên Çêkirina Hunerê:

1- Çêkirina asoyî: Tê de hêman û teşe bi awayekî asoyî tînin sazûmanîkirin û ew tînin wateya aramî û tebatîyê.



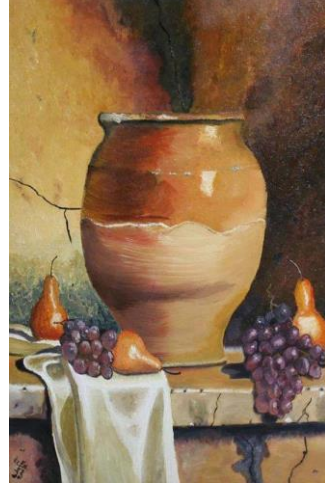
2-Çêkirina pîramîdî: Tê de hêman û teşe bi awayekî pîramîdî, tên sazûmanîkirin.

Ew jî du cure ne:

1- Çêkirina pîramîdî ya hêsan a ku yekpîramîd tê de heye.



2-Çêkirina pîramîdî ya hevedûdanî ya ku tê de zêdeyî pîramîdekê heye û tê wateya asêkirin, tebatî û hişkayîyê.



3-Çêkirina belavkirî: Hêmanên şewekariyê di hemû aliyan de, bi awayekî belavkirî, tînan sazûmanîkirin û ev çêkirin hestekî tevgerkirinê peyda dike.

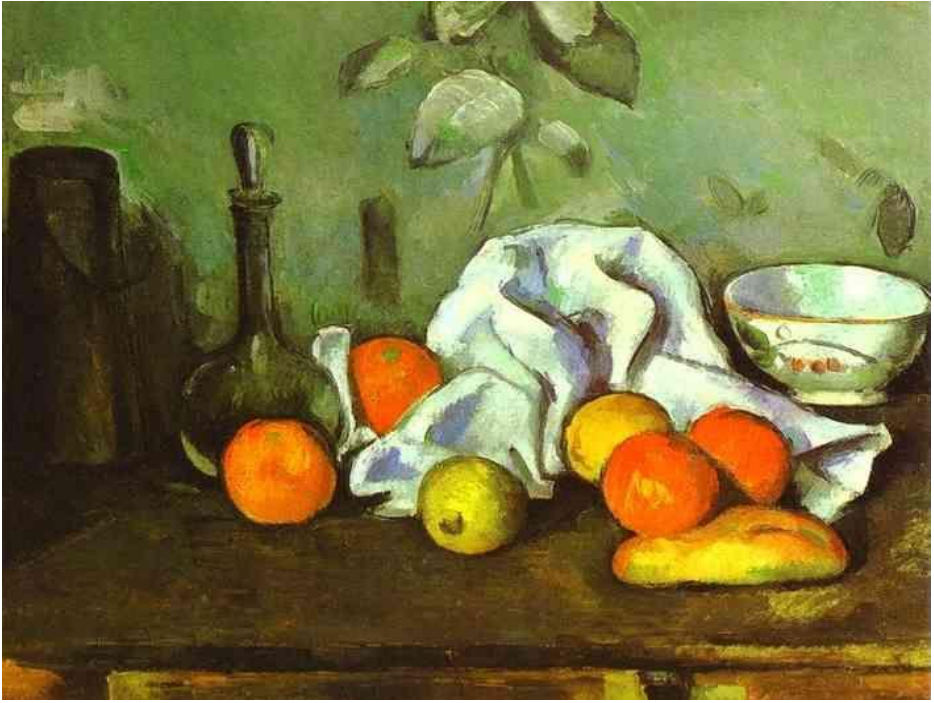
RAHÊNAN

Dîmenekî ji xwezaya bêdeng re bi çêkirina pîramîdî ya hêsan , nîgar bike û bi rengên guncaw rengîn bike. Li ser tîkiliya rengan baldar be.

WANE 5

HÎMÊN ÇÊKIRINA HUNERÊ (2)

Çêkirina hunerî di qada karê hunerê de, mijareke sereke ye û ew kesayet û asta jîrbûna wênesaz di hunerê de, diyar dike.



Em ê îro cureyên çêkirina avakirî ya hunerî berdewam bikin:

4-Çêkirina nebirêkûpêk (serbest): Di vî cureyî de, wênesaz bi rêzkirina hêmanan ve, negirêdayî ye û ne li

gorî r k p kiya tu pergalan dixebite. Dikare gelek curey n  ekirin , bi kar b ne.



5- ekirina xwarb y : H man n  ewekariy  li gor  x zik n xwar t n r zkirin. Aramiy  destn shan dike.



6-Çêkirina tewereyî: Hêmanên şewekariyê li derdora tewereya navendî, tên rêzkerin. Ev jî dihêle ku em bi terazî û hevsengiyê, hest bikin.

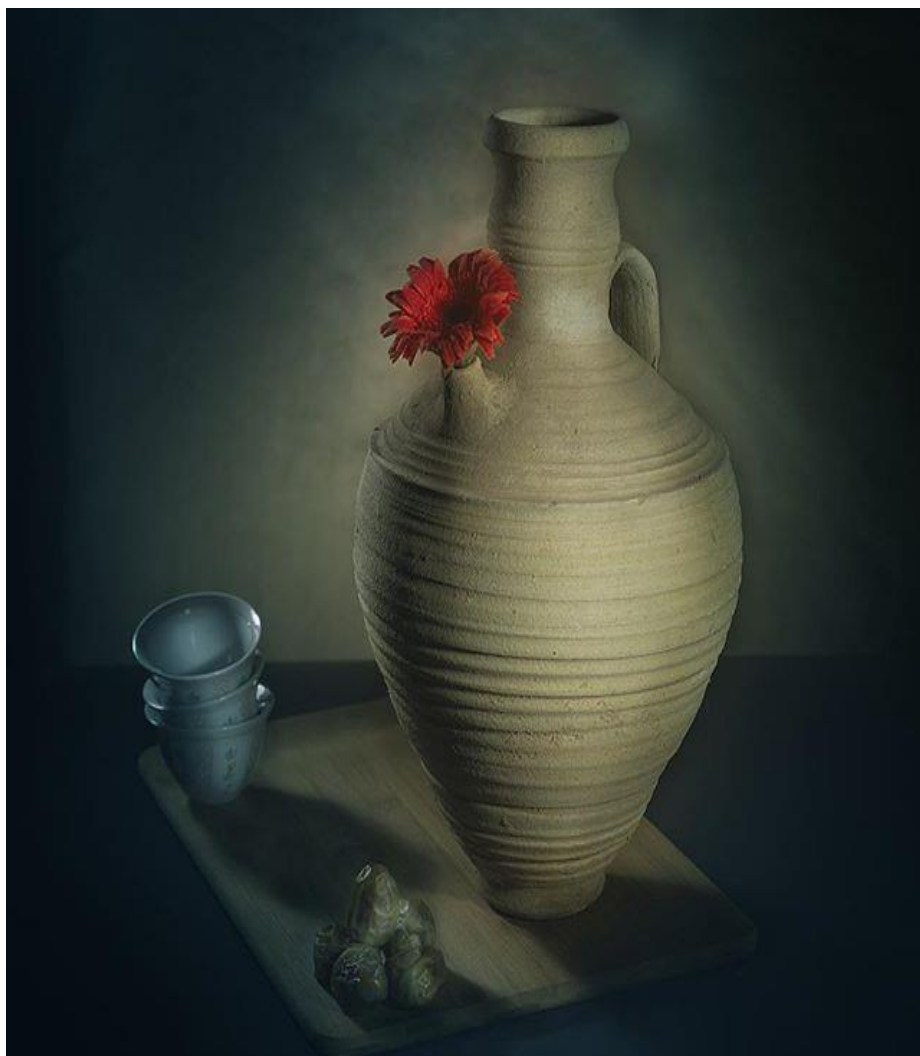


7-Çêkirina cemserî: Ji du komên li hemberî hev û di navbera wan de têkiliya dînamîkî heye, pêk tê.



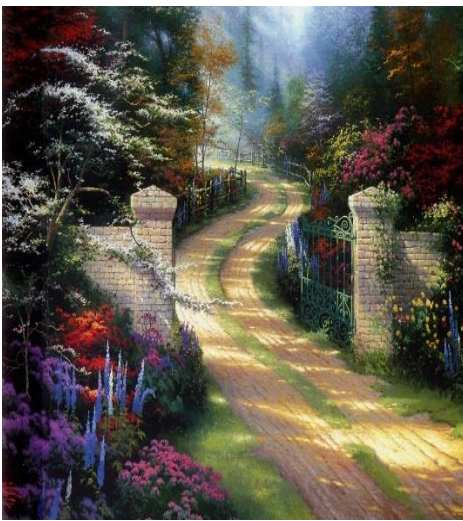
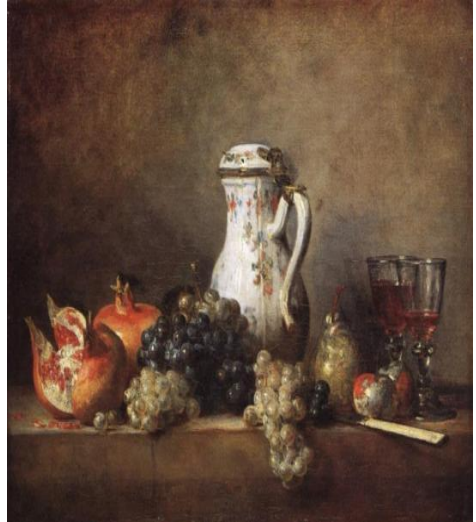
RAHÊNAN

Bi çekirina tewereyî, dîmenekî ji xwezaya bêdeng re,
nîgar bike û bi rengên guncaw rengîn bike. Her wiha li
têkiliya rengan, baldar be.



ÇALAKÎ

Li ser tabloyên li jêr bihizire û cureya cêkirinê, ji her yekê re, nîşan bike.



WANE 6

HÎMÊN KARÊ HUNERÎ (1)

Karê hunerî: Ew karekî afirînerî ye û armanca wî avakirina tiştêkî nû ye. Ew balê dikîşîne ser ramanekê yan jî ser mijarekê. Ji bo pêkanîna armanca wê, divê hin xal û hîm, li ber çavn werin girtin.

Hîmên karê hunerî: Ew dabeşî navenda balkêşiyê (serwerî), yekîtî, hevsengî, ritm, tevger, aheng û hwd dibe.

1-Navenda Balkêşiyê: Di wêneyê de ew xala sereke ya ku bala çavan dikîşîne (çavê kesê li tabloyê dinêre) û bi navê seweriyê jî tê naskirin (weke serwerî ji aliyê ciywaziya rengan ve). Li vê derê rûbera rengîn a tarî li ser a vekirî sewer e û berovajî vê yekê jî rast e. Dibe ku ji wêneyekî re navendek an jî gelek navendên balkêşiyê, hebin. Ne merc e ku serwerî di nîvê karê hunerî de be, heta ku bê hsetkirin.



2-Yekîti: Ew yekîtiya hêmanên karê hunerî ye. Di şewekariyê de gelek qadan dihewîne:

A-Yekîtiya şeweyê: Di nava tabloyê de, têkiliyan di navbera şeweyên wênekirî de, peyda dike, yan jî şeweyan bêhtir nêzî hev dike.

B-Yekîtiya ramanê: Divê mijara karê hunerî, sergihayî be û teşeyên di tabolyê de, hevdûgirtî bin.

C-Yekîtiya şewaz di karê hunerî de: Ji her hunermendekî re, şewazekî taybet heye ku wî ji hunermendên din cuda dike. Her hunermendek, girêdayî dibistanekê ye. Mînak: Dibistana Klasîkî, Sembolî û hwd.



3-Hevsengî: Hêmanên wênekirî li derdora xala bingehîn, bi awayekî hevsengî tînin bicihkirin. Hevsengî di şewe, reng, hîskirin û xêzkirinê de, diyar bibe.

Ji cureyên hevsengiyê:

1-Hevsengîya sistker: Ew hevsengî di nava rêjeya renean de ye ku sistkirinê li cem mirov peyda dike.



2-Hevsengîya wekhev: Hêmanên wênekirî yên di nîvê aliyê rastê de, heman hêmanên nîvê aliyê çepê ne. Ev cure, piraniya caran di wênekirina xwezaya bêdeng de, tê bikaranîn. Wênsaz, vê cureyê di wênekirina dîmenên xwezayî yan di wênekirina mirovên di aliyê girîngiyê de weke hev in , bi kar tînin.



3-Hevsengiya newekhev: Hêmanên di nîvê aliyê rastê de, ne heman hêmanên nîvê aliyê çepê ne; cudahiyekek di aliyê reng, teşe û pelandinê de heye.



4-Hevsengiya nepenî: Di dema temaşekirina tabolyên ku bi vî rêbazî hatine nîgarkirin de, bi tevgera teşeyên di nava tabloyê de, hestekî xapînok, bi mirov re çêdike.



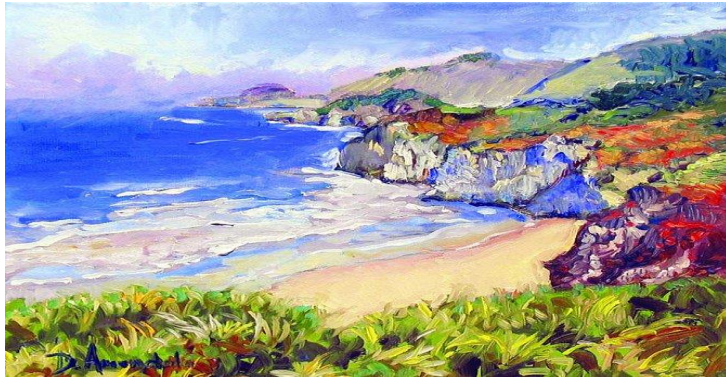
Hevdutamamkirin û ahenga hemû hêmanên karê hunerî, dîmenekî bedew an tabloyeke pirhêja û xweşik derdixin holê.

RAHÊNAN

Bi rêya rêbazê hevsengiya sistker, dîmenekî ji xwezayê re nîgar bike. Bi rengên guncaw rengên bike û li ser têkiliya rengan baldar be.

ÇALAKÎ

Li ser tabloyên li jêr bihizire û cureya hevsengîyê ji her yekê re, diyar bike.



WANE 7

HÎMÊN KARÊ HUNERÎ (2)

Avakirina karê hunerî, xwe dispêre hin hîm û hêmanên girêdayî xwezaya karê hunerî. Ew armanca wênesaz ji girseyê pêk tîne û ew jî ev in: navenda balkêşiyê (serwer), yekîtî, hevsengî, ritm, tevger, aheng û hwd.

Beriya niha me hin hîm nas kiribûn, em ê niha jî wan hîman berdewam bikin:

5-Ritm: Ew bêhinvedana çav e; di dema veguhstina nerîna çav ji teşeyekî heta teşeyekî din yan ji rengekî heta rengekî din, bêyî ku diltengî çêbibe. Mînak: Dema gelek dar li ser xêzeka rast bin, dara dawî biçûktir e ji dara pêş her wiha pêpelîk, rêya tirênê, stûên elektirîkê û hwd. Ev tişt jê re ritm tê gotin.





5-Tevger: Ev hêman, bandorê li ser şopînên karê hunerî dike. Mirov dixwaze li tabloyên ku tê de bêhtir tevger heye, temaşe bike. Ango tevgera xêz û rengan û hûrbîniyên karê hunerê weke tevdana rengê reş bi hinek rengê spî, ji bo destxistina vajîkirina siyê di tabloyê de, yan di tevgera şaxên darê de, ji bo xuya bike ku ba û bahoz di tabloyê de, hene.





6-Aheng:

Ew sazûmaiya hêmanên hunerê ye. Li temaşekirina tabloyê, dema ku em bi hêmanên karê hunerê re lihevhatinekê çêkin, di encamê de girêdan û hevgirtin di têkiliyên cuda de, çêdibin.

Awayên ahengê:

Dibe ku tiştên di navbera wan de girêdan û têkilî hebe, aheng çêbibe. Mînak: Şûşe û devikê wê yan jî ahenga hêmanên pergala avakirî (Configuration) mîna ahenga di navbera teşe, xêz, reng û hîskirinê de.

Dema ku hêman û hîmen karê hunerê di destpêkê de tîn komkirin, divê werin rêzkirin ku her hêmanek bi erka xwe ya bedewî (estatîkî) rabe. Ev jî dihêle ku debirîna

ku tê xwestin, pêk were. Hêmanên karê hunerê dihêle armanca wênesaz, pêk were.



RAHÊNAN

Dîmenekî ji xwezayê re ku tevger û aheng di navbera hîmên karê hunerî de hebin, nîgar bike, bi rengên guncaw rengên bike û li ser têkiliya rengan, baldar be.

WANE 8

DIBISTANÊN ŞÊWEKARIYÊ (1)

Gelek nerînên hunermendan ji aliyên nîgarkirina wêneyan ve hebûn û bi gelek şewazan bi kar anîne. Ji ber vê yekê berhemê wan di bin navê dibistanên şewekariyê de kom bûn. **Hin ji dibistanên şewekariyê yên girîng:**

Dibistana Kilasîkî:

Kengî ku navê kilasîkê tê gotin her tiştên kevn tê bîr me, lê ew peyveke Yûnanî ye tê wateya jêdereke resen yan nimûneyî. Her wiha Yûnanan resenbûn di embazîya xweşîkbûnê de, digirtin dest. Wêneyên vê dibistanê bêhtirî xwe li ser zîlam bi awayekî sergihayî û li ser jinê bi awayekî xweşîk û bedew hatine çêkirin.



Tabloya (dibistana Asîna) ya hunermendê Îtalî Raffaello Sanzio

Raffaello Sanzio (Rafayêlo Sanzyo 1483-1520 Z): Ew hunermendekî Îtalî ye û ji mamosteyên destpêkê yê tevgera kilasîkîyê ye. Tabloyên wî yên herî navdar: Keça Ciwan, Galatî (ew yek ji kesayetên mîtolojî yên Girîkî ye) û dibistana Esînayê.

Dibistana Realîzimê: Ew dibistana ku hunermendê wê wêneyên xwe bi awayekî rast ji xwezayê vediguhêze û nîgar dike, Mînak: teş, kesayeta mirov, kolan û hwd.



Tabloya Efqbal Qarislî(ji sirûşa dibistana realîzimê)

Efqbal qarislî (1925-1969 Z): Hunermendê ke şewekar ya sûrî ye. Wê pêşangehek bi tena xwe vekir û tevî temenê wê yê kin, wê karîbû nêzî 750 tabloyî, bi rêbazê realîzimê nîgar bike.

Dibistana Romantîkî: Ew dibistan ji rastiye bêtir, xwe dispêre hest, aşop û dilhilavêtinê.



Tabloya hunermendê Ispan Francisco Goya

Francisco Goya (Firansîsko Goya 1746-1828 Z):

Hunermendekî Ispan. Piraniya tabloyên wî li tevgera hunerî ya romantî, vedgerin.

Dibistana Hovîî: Rêbazekî hunerî ye guh dide cewherê raman û teşeya tabloya xwe. Ev rêbaz, rengan zêde bi kar tîne bêyî ku xwe bi rengê bingehîn bigere.



Tabloya hunermendê Firansiz Henri Matisse

Henri Matisse (Hênri Matîs 1869-1954 Z): Hunermendekî Firensiz e û yek ji mamosteyên navdar ên dibistana hovî ye.

RAHÊNAN

Piştî naskirina te ji dibistanên şewekarîyê re, tabloyekê ji sirûşa dibistana riyalîzmê ji derdora xwe re nîgar bike.

WANE 9

DIBISTANÊN ŞÊWEKARIYÊ (2)

Dibistana Expressionism(Ekspresyonîzm): Vê dibistanê, xêzikên geometriyî ji xwe re bingeh girtin. Hunermendên wê, xêzikên rast û xwar bi kar anîn, ji ber vê yekê teşeyên wan lûleyî yan jî bazinî bûn. Her wiha çargoşe û teşeyên geometriyî yên din di rûberên derdora tabloyê de, dihatin diyarkirin.



Tabloya hunermendê Ispan Paplo Pîkaso

Dibistana Îsolation: Vê dibistanê kurtkirina teşe û şêwekirina ramanê bi rengan, bêyî ku xêzikan rave bikin, ji xwe re bingeh girtin.



Tabloya hunermendê Sûrî Edhem Simayîl ji sirûşa dibistana Îsolationê.

Edhem Simayîl (1922-1963 Z): Hunermendekî Sûrî ye. Birêveçûna jiyana wî bi dana hunerê zengîn bû. Di nîgarkirina tabloyên xwe de, bi cihêwaziya şêwaz û mijarên xwe, navdar bû.

Dibistana Surrealîzimê: Ev dibistan xwe dispêre teşeyên binhişî yê wênesaz û ramanên wî yê aşopî û carnan ên rastteqînî ku tevî aşopiyê dibin. Ev şêwaz durrî rastiye ye û tewşbûnê di hundrê xwe de hildigre.



Tabloya hunermendê Îspan Salvador Dali (Silfador Dalî)

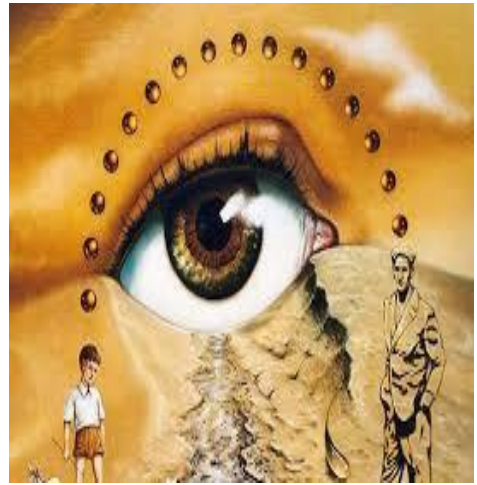
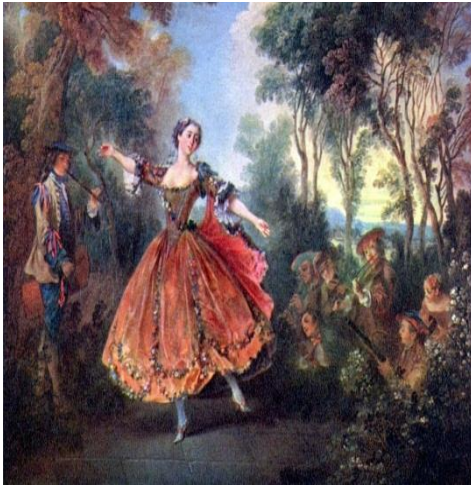
Salvador Dali (1904-1989 Z): Hunermendekî Îspan e û yek ji zanayên dibistana Surrealîzmê ye.

RAHÊNA:

Hewil bide ku tu dîmenekî ji xwezayê re ji srûşa dibistana Surrealîzmê, nîgar bikî û têkiliyên rengan di ber çava re derbas bike.

ÇALAKÎ

Li ser tabloyên li jêr bihizire û dibistanên wan diyar bike.

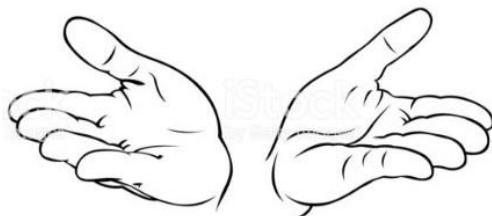


WANE 10

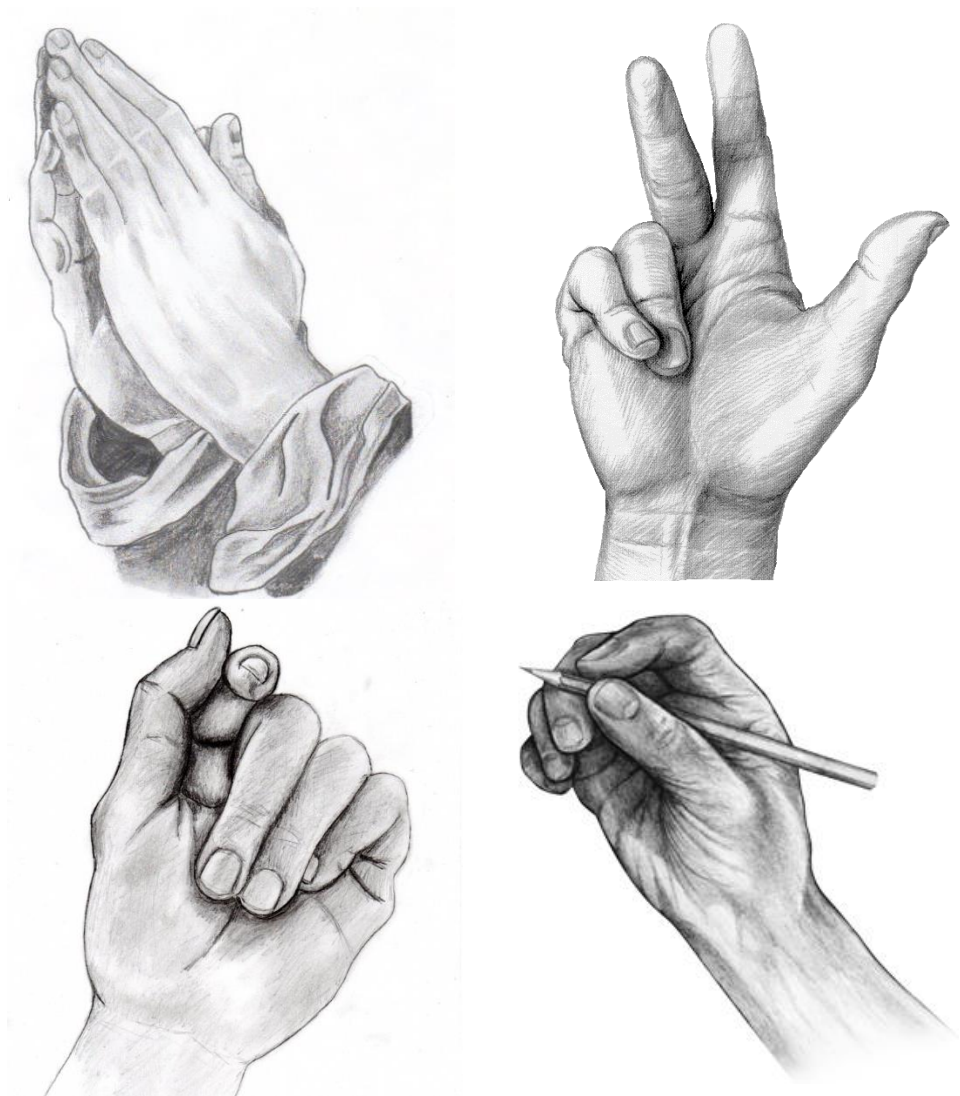
NÎGARKIRINA DESTAN

Dest, di gewdeyê mirov de, lebateke tevgerê ye. Ji bo nîgarkirina vê lebatê, pêwîstiya me bi perwerde û dûbarekirina nîgarkirina dest heye, da ku bi awayekî baş bê nîgarkirin. Her wiha di hundirê xwe de, hûrgiliyên hûrbînî yên ku divê di nîgarkirinê de hayê me ji wan hebe, di hewînê.

Perwedekirina dest ji bo nîgarkirina xêzên bingehîn ên destan:



Sîberkirina destan bi pênûsa resas:



RAHÊNAN

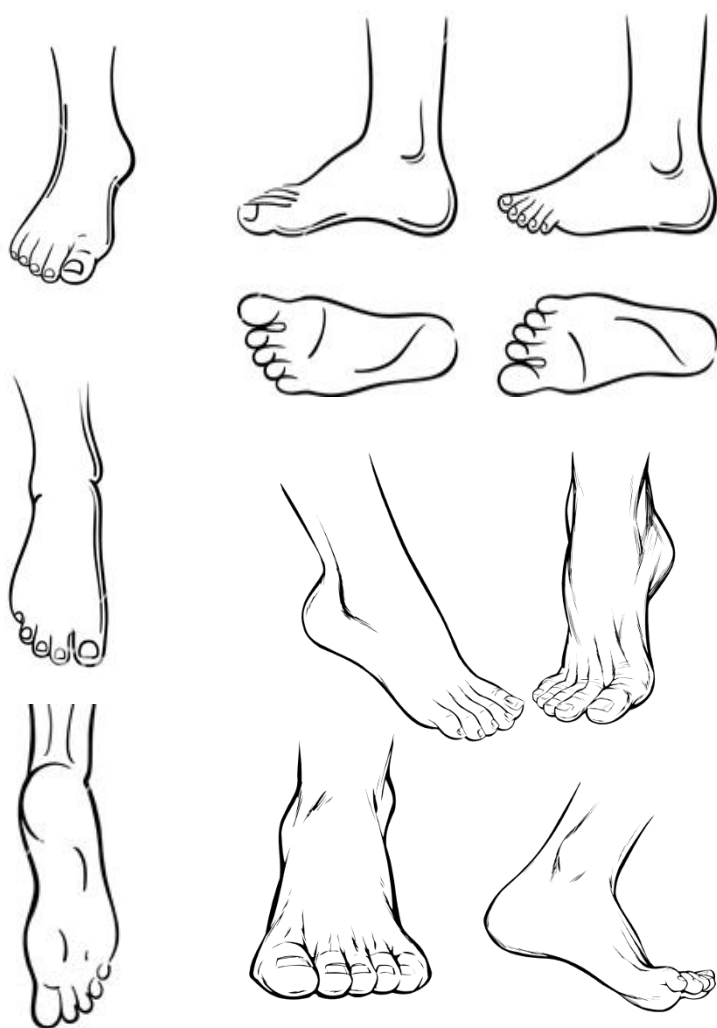
Hewl bide ku tu xêzên bingehîn ji tevgera dest re bi awayê Sketch nîgar bikî û bi pênûsa resas sîber bikî (H3-H6) Jibîr neke ku tu hûrbînkirina sîberê û rengînkirinê di ber çavan re derbas bikî.

WANE 11

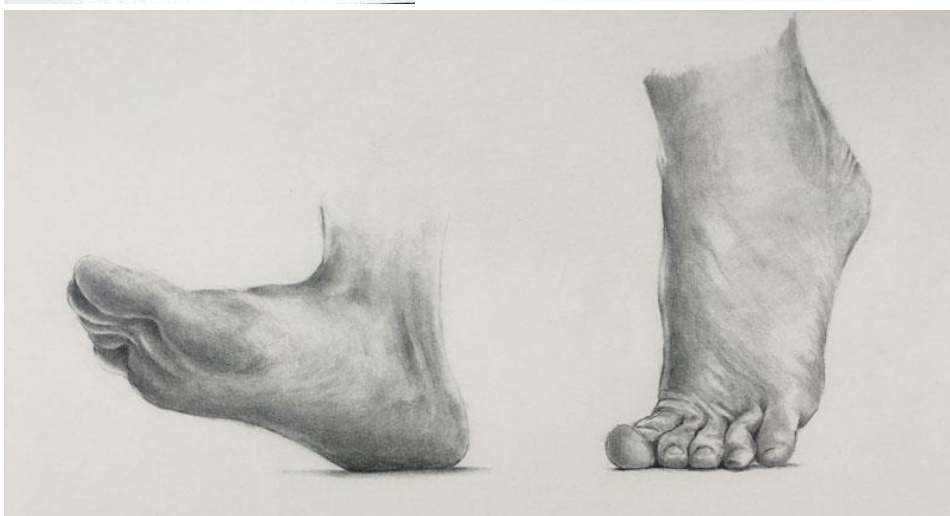
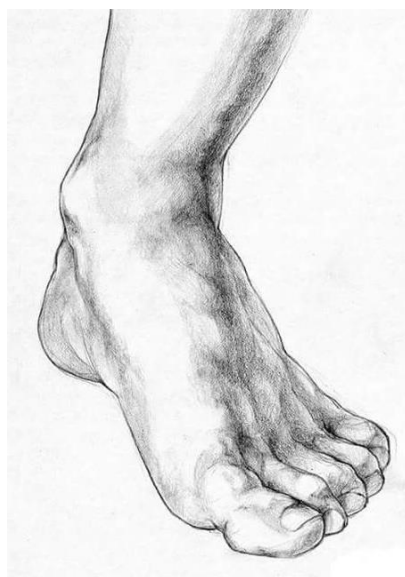
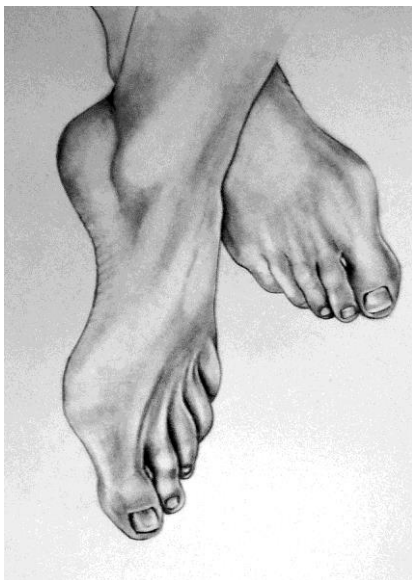
NÎGARKIRINA LINGAN

Ji bo nîgarkirina ligan, pêwîstiya me bipêşxistina karzaniya afirandî bi perwerde û dubarekirina berdewam heye, da ku em wêneyekî nêzî rastiyê, bi dest bixin.

Perwerdekirina dest ji bo nîgarkirina xêzên bingehîn ê ligan:



Bi pêûsa resas sîberkirina lîngan:



RAHÊNAN

Hewl bide ku tu xêzên bîngêhîn ji tevgera lîng re bi pêûsa resas ya (H3-H6) bi awayê Sketch nîgar bikî û sîber bikî. Jibîr neke ku tu hûrbînkirina sîberkirinê û rengînkirinê di bir çavan re derbas bikî.

WANE 12

HUNERA KARİKATÊRÊ

Hunera karîkatêrê: Hunerke hêsane û komenteke pêkenok wêneyeke pêkenok e, gelek hunermend jê hez dikin û tê de rexne û nerînê ji derdora xwe re didin diyarkirin. Her wiha çareyan ji pirsgirêkên civakî û ramiyê bi awayekî xweşik û zedebûyî.



Kesayeta karîkatêrî kî ye?

Ew kesayeta ku di karîkatêrê de tê bikaranîn û mijara karîkatêr li dor wî digere.

Çawa wê kesayeta karîkatêrê ciyawaz be?

1-Divê zelalbûn û hêsanî di wêneya karîkatêrê de, diyar be.

2- Divê giringiyê bidin hûrbînîyên bingehîn ên vê kesayetê û kêmaniyên wê û zêdepevçûna belîkirina wê.

Karîketê:

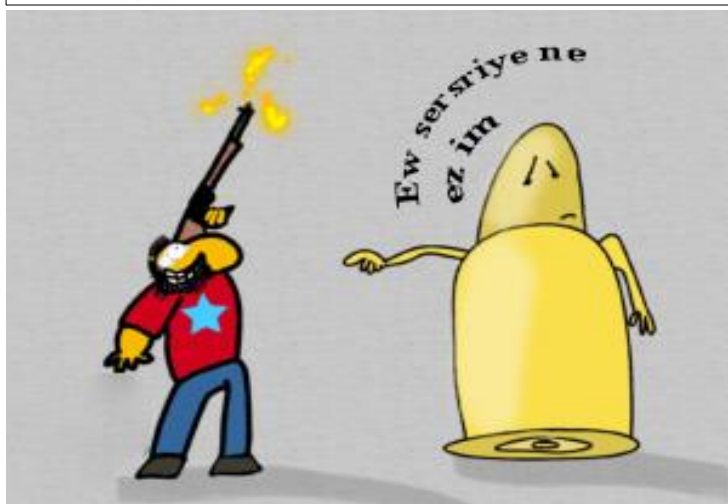
1- Karîketêra civakî: Ew cureya ku her tiştê di jiyana me ya civakî de ji kêmasiyan û başiyê dide, diyarkirin.



Elo!... Wezaretê Eliktrîkê, îro eliktîrîk qut nebûye
... Hûn sax in?!



2-Karîketêra ramyarî: Ew e ya ku pûtedanê bi mijarên tirajîdyayên ku di encama buyerên ramyarî de pêk hatine de, dike.



RAHÊNAN

Hiwl bide ku tu wêneyekî karîketêrî li ser pirsgirêkêke civakî û di rêya nîgarkirina xwe re çareseriyekê ji wê pirsgirêkê re bibînî. Her wiha bi rengê bingehîn rengîn bikî.



BEŞA DUYEM: KARÊ DESTAN

- 1- DÎKOBAC**
- 2- GEWDEYEKÎ JI KÎLÊ**
- 3- TABLOYEKE JI TA**
- 4- WÊNEKIRINA LI SER CAMÊ**
- 5- ŞEWITANDINA LI SER TEXT**

WANE 1

DÏKOBAC

Hunera Dïkobacê: Dïkobac peyveke Firensî ye. Ew tê wateya hunera qutkirin û pêvekirina pelan li ser rûberên cuda bi awayekî hunerî. Her wiha li ser text ,cam, kanza û kertonê.

Li ser depê hin wêneyên ji hunera dïkobacê:



Ji taybetiyên vê hunerê, nûkirna tiştên kevn e û wekî
karekî pîşeyî tê xuyakirin.



Amûrên Pêwîst:

Cama zelal, wêneyên kovaran an pirtûkan, firçeya wêneyê ya fireh, şîrêz, cawbir, rengên pêwîst û boyaxa wernîşê.

Çawaniya bikaranîna hunera dîkobacê li ser sifreya peyalan:

Bi alîkariya cawbirê, em ê wêneyan qut bikin û di rêya şîrêzê re bi sifreya peyalan vekin. Ji bo ev wêneyê hevdû, divê em tilîyên xwe ji nîvê wêneyê heta kenarên wê di ser re derbas bikin. Paşê em ê karê xwe bihêlin heta baş zuha bibe.

Piştî sifreyên bi (6-10) qatên wernîşê boyax bikin û wê bihêlin heta zuha bibe.





Girîngiya vê hunerê: Tiştên ku tên avêtin, ji nû ve tên bikaranîn û bi awayekî xweşik û bedew mal bi wan tên xemilandin. Di encamê de, ev huner hevala jîngeh û xwezayê ye.

RAHÊNAN

Piştî ku dîkobac hat naskirin, ji bo xemilandina tiştêkî ku tu dixwazî çêke, wê bi kar bîne. Her wiha û paqijiya kar li ber çavan bigire.

WANE 2

GEWDEYEKÎ JI KÎLÊ

Kîl: Cureyke ji heriya sor e. Ji vê heyberê kûz, sênî, misîn û hwd, tên çêkirin. Ev heyber, ji mêj ve hatiye vedîtin û ji vê heyberê gelek tiştên pêwîst, hatine çêkirin.



Ji bo vî karî hin rêbaz hene, lê hedarê (sebrê) dixwazin.
Ew jî ev in:

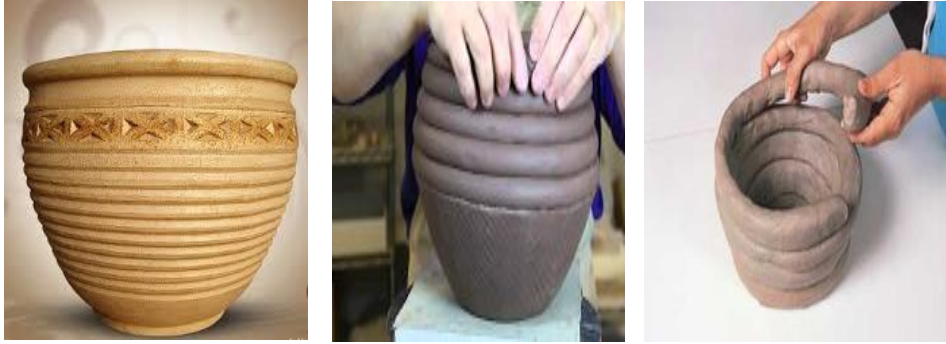
1- Çêkirina bi rêya qaliban



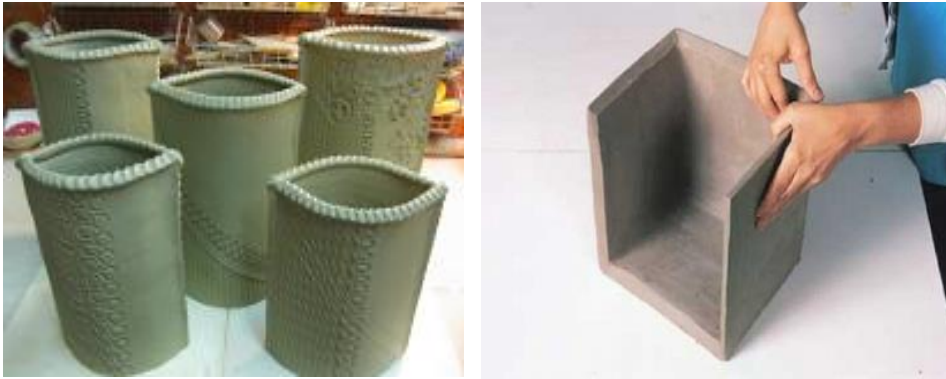
2-Çêkirina bi rêya dewisandinê



3-Çêkirina bi rêya werîsan



4-Çêkirina bi rêya parçeyan



Gelek amûrên taybet ên kîlê hene, weke van amûrên li jêr:



Piştî çêkirinê, bi rêya wênekirinê yan jî kolana rûberê wê, neqş tê çêkirin. Em dikarin tiştên balkêş li ser zêde bikin. Mînak: gul, pelên daran û hwd.



RAHÊNAN

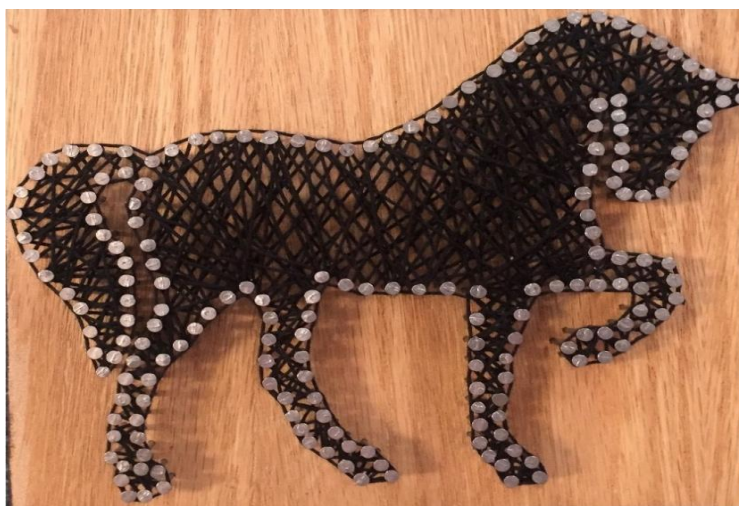
Gewdeyekî ji heriya kîlê hilbijêre û bi rêbaza ku tu dixwazî, çêke. Her wiha li ser paqijiya cihê kar baldar be.

WANA 3

TABLOYEKE JI TA

Ji bo çêkirina tabloyeke hunerî ya bedew ji bo xemilandina malê, pêwystiya me bi ta, bizmar û text heye.

Hin wêneyên tabloyên ji ta û bizmaran.

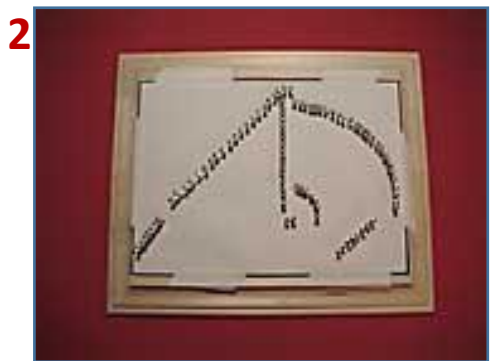
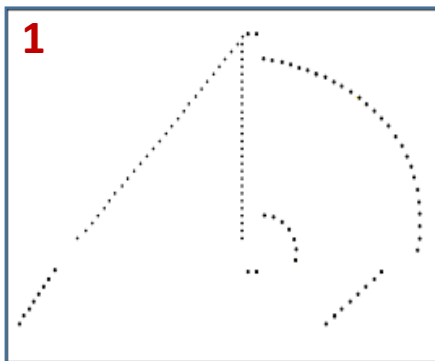


Amûrên Pêwîst:

Parçeyek ji text, pelekî spî ji bo wênekirinê, pêûsa risas, tayên rengîn û bizmar.

Gavên wênekirinê, bi rêya tayên rengîn û bizmaran:

- 1-Bi pêûsa risas wêneyê li ser pelekî çêke.
- 2-Bi rêya lezaqeyê tabloyê bi text veke.
- 3-Bizmaran li ser wêneyê bide, piştê wêne û lezaqeyê rake.
- 4-Wêneya ku tê xwestin çêke ku ji bizmarekî heta bizmarek din, tayê rengîn bişidîne û bi vî awayî, em tabloyeke hunerî, bi dest bixin.



5



6



7



8



9



10



RAHÊNAN

Hewl bide ku tu tabloyeke hunerî ya bedew ji ta û bizmaran çêkî, lê jibîr neke ku tu hûrbîna karê xwe, li ber çavan bigrî.

WANE 4

WÊNEKIRINA LI SER CAMÊ

Hunera wênekirinê li ser camê û cama rengîn, ji hunerên kevn e. Dema ku tîrêjên rokê derbasî camê dibin, wêneyên rengîn, bedew û balkêş vajî hundirê avahiyê dikin.

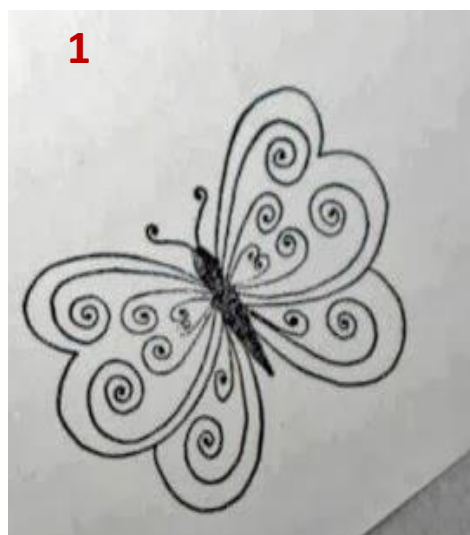


Amûrên Pêwîst:

Parçeyeke ji camê, rengên camê, pêûsa camê û tener (ji bo rengan rake yan sivik bike). Her wiha ji bo paqijkirina firçeyê, kaxeza kerbonê û îsfenc ji bo paqijkirinê, firçeyeke biçûk û hilû ji her renekê re û sazkin an modela wêneyê.

Gavên çêkirina wêneyekê li ser camê:

- 1-Li paqijiya cama ku kar li ser tê kirin, balder be.
- 2-Sazkirina hilbijartî bi rêya kaxeza kerbonê veguhêze ser camê, yan jî sazkinê bixe piştî camê û li ser camê, wêne bike.
- 3-Ji bo wêne were diyarkirin, pêûsa camê bi kar bîne.
- 4-Bi firçeya rengan, li gorî sazkinê belav bike.
- 5-Ji bo ku dîmen xerab nebe, li cihekê aram bihêle reng, zuha bibin.
- 6-Dema were pêşandan, ji bo ku xweşik derkeve, divê ronahî (xwezayî yan pêşesazî) hebe.





RAHÊNAN

Hewil bide ku tu wêneyekê li ser camê çêkî û bi rengên guncaw rengîn bikî û li ser paqijiya kar baldar be.

WANE 5

ŞEWITANDINA LI SER TEXT

Şewitandina li ser text weke huner bi rêya amûra şewitandinê di navbera wêne û xêzê de li hev kom dike. Amûra şewitandinê, bi navê kewî tê naskirin û ew jî heman amûra pelçîmkirin û jihevexistina parçeyên elektronîk e. Gelek serên kewiyê yên cuda hene; hin tûj û hin qopkirî ne. Karê şewitandinê karekî dijwar û zehmet e. Zehmetiya wê ew e ku şaşîfî nayê rastkirin.



Di dema şewitandinê ji bo diyarkirina rengê reş û qehwerengiyê tarî, divê dewsandina amûrê yan sivik an giran be û piştî vekirî be ji bo diyarkirina sih û ronahiyê.

Amûrên pêwîst:

Kaxezeke spî, pêûsa risas, jêbir, text, amûra şewitandinê (kewî), kaxeza kerbonê, boyaxa wernîşê.

Gavên çêkirina tabloyê:

1-Mijara wêneyê tê diyarkirin. Text ku balindeyek an refek ji balindeyan, masiyan, gul û hwd.

2-Perwerde li ser wêneyê, heta ku bê şaşîti were çêkirin, an bikaranîna wêneyeke amadekirî ku were çapkirin bi rêya kerbonê li ser textekî.

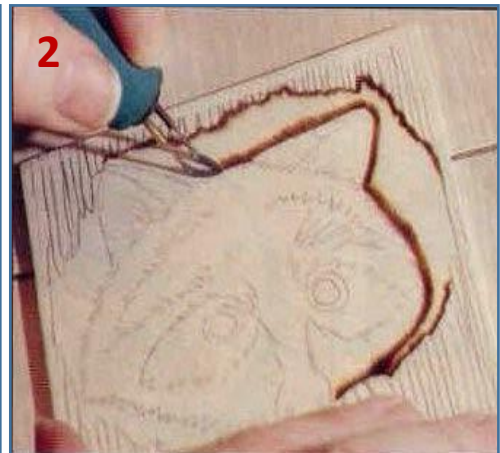
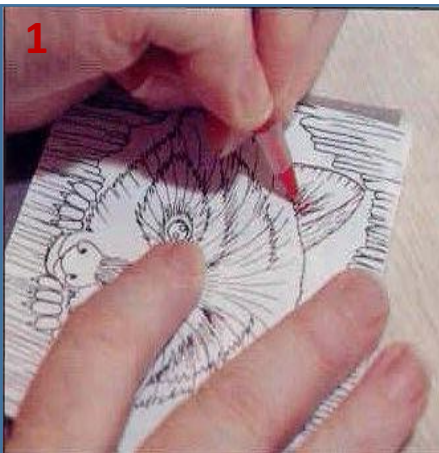
3-Amadekirina çeteke depê eblkaj (qatên daran) û bi rêya kaxeza camê, tê hilûkirin.

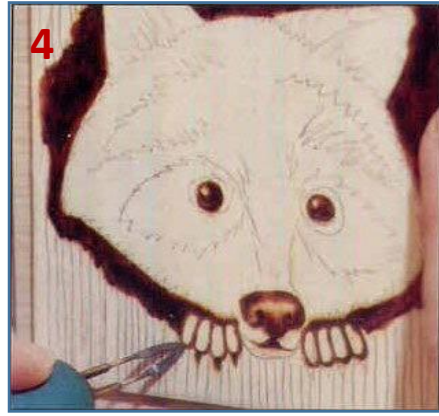
4-Bi pêûsa risasî yan bi kaxeza kerbonê, wêne li ser text tê çêkirin.

5-Bi rêya amûra kewî, xêzên wêneyê tên şewitandin.

6-Pişti xêz tên şewitandin, rûyê tabloyê bi boyaxa wernîşê tê boyaxkirin. Boyaxa wernîşê zelal e û bi ser zerê vikirî ve dice û dihêle text, ronî bibe.

7-Ji bo ku tablo pir xweşik be, divê di tareyekê de were daleqandin.





RAHÊNAN

Wêneyekê bi şewitandina li ser text, çêke û balder be li amûra şewitandinê.



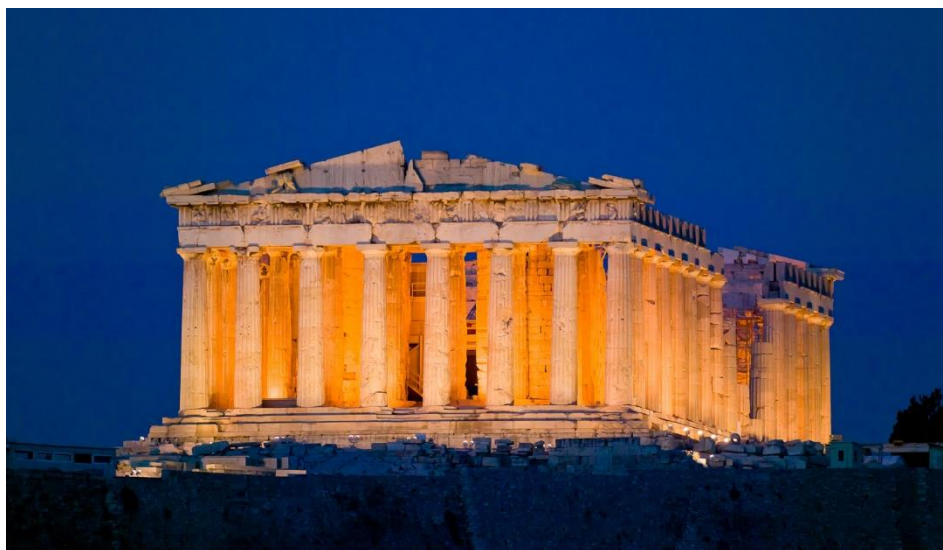
BEŞA SÊYEM: ÇANDA HUNERÎ

- 1- HUNERA GIRÎKÎ**
- 2- HUNERA ROMANÎ**

HUNERA GIRÎKÎ

Hunera Girîkî: Girîkiyan hin bawerên xwe ji sumer, asûr û misriyan girtibûn. Mînak: Her hêzek di xwezayê de, xwedayek jê re heye. Lê hin hunermendan bi çêkirina peyker û wêneyên mirovan, ew xweda, didan diyarkirin. Hunera Girîkî wekî nimûneya herî baş, di çêkirina peykerên mirovan de, dihat naskirin (ji ber xweşikbûn, hevsengî û hûrbîniya ku dikarê wan de, hebû). Di diyarkirina asta pêşketina hunerî li cem Girîkiyan de, hebûna şûnwaran, belgeyeke dîrokî ye.

Hunera avahiyê: Hunera Girîkî, bi çêkirina avahiyên ji kevir û mermerê navdar bû ku bû sedema mabûn û berdewamiya wê. Yek ji navdartirîn sîstemên avahîsaziyê, perestgehên ku li ser stûnan hatibû avakirin. Mînak: Perestgeha Parsînon li Esînayê.



Perestgeha Parsînon li Esînayê

Hunera Peykersaziyê: Hunermendên Girîkî dikarîbûn di rêya diyarkirina hurgilên laş û masûlekeyan mirovan re, xweşkbûn û bedewbûna gewdeyan, bidin xuyanêkirin.

Hin peykerên vê hunerê jî ev in:

1- Peykerê Vînos: Ew ji xweşiktirîn peykerên Girîkî ye. Ew derbirîna xweşikbûna jinê dike.



Peykerê Vînos

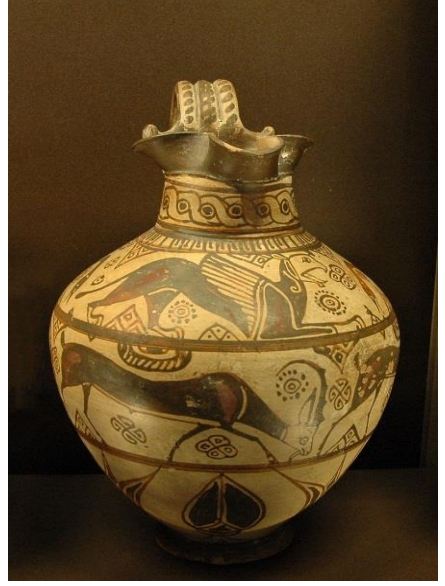
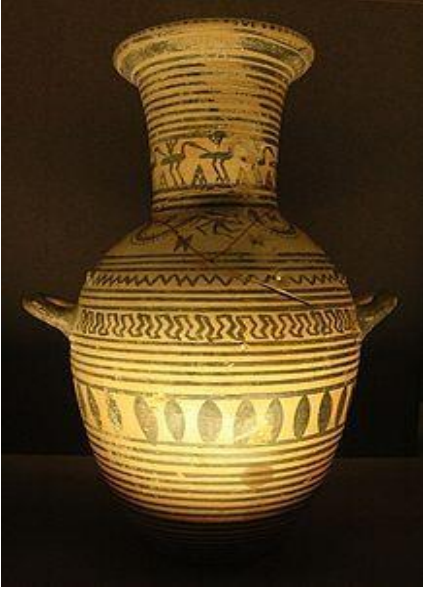
2- Peykerê Epolo: Ew peykerek Girîkî ye. Derbirîna xweşkbûna zilam dike.



Peykerê Epolo

Hunera neqşekirinê: Neqşekirina Girîkî bi belîbûn û berdewamiya xêzên xwar navdar bû. Her wiha hunermendê Girîkî, di çawaniya xemilandina avahiyan û çawaniya bidestxistina hevsengiya dîzayinkirinê de, navdar bû.

Ji bo xemilandina firaxan, hunermendên Girîkî, teşeyên lawirî û geometriyî bi kar dianîn.



Hin simbol û yekîneyên ku derbirîna neqşekirina hunera Girîkî dikin:

- 1-** Pelên Eqneseyê: Darek li başûrê Awropayê çêdibe û pelên wê bi awayekî berfireh di neqşeyên Girîkî de, dihat bikaranîn.
- 2-** Gula Ensîmonê: Bi piranî li derdora serê stûnan, dihat bikaranîn.
- 3-** Xêz û teşeyên geometriyî yên dihevrederbaskirî.
- 4-** Rûyên mirovî ku mîna rûyê Feroniyan, hatibûn teşekirin.



Modeleke ji gula Ensîmonê



Neqşkirina taca stûnan bi awayê pela Eqneseyê.



RAHÊNAN

Ji bo komkirina wêneyên şûnwarên hunera şaristaniya Girîkî, lênûseke taybet bi kar bîne, yan jî hin agahiyan li ser vê hunerê, kom bike.

WANE 2

HUNERA ROMANÎ

Hunera Romanî: Romanan, bi hunera şaristaniyên derdora xwe bandor bibûn, lê şêweyek taybet bi xwe, di hunera nîgarkirin, avahîsazî, peykersazî û karên ji zîv û tûncê de, zêde kirin.

Hunera nîgarkirinê: Wênesazên Romanî, hunera fotografkirina dîmenên xwezayî afirandin, tabloyên xwe yê hunerî, bi mûmê û bi tevlihevkirina zerika hêkê, bi hin boyaxên din re ku bi nave Tîmpira dihat naskirin, nîgar dikirin. Romanan bi qebareyên cuda, nîgarkirina zeytî ya li ser dîwaran, afirandin.



Tabloya dîwarî ji xwezaya şaristanya Romanan

Hunera Peykersaziyê: Hunera peykersaziyê, ji neqşeyên dîrokî, peykerên nîvçe û tekûz û peykerên siwaran, pêk dihat.



Hunera avakirinê: Yek ji girîntirîn hunerên Romanî ye. Ew bi avakirina sitûnan li cem Mesrî û Yûnanyan, bandor bûbûn. Her wiha ji Asyayê fêrî rêbazên kevan û qûmezan, bûbûn. Bi tevlihevkirina wan huneran, bajarekî ji koşk, banên bistûn û bipêlikan, ava kirbûn ku beriya wê, avahiyên bi vî rengî, nehatibûn avakirin. Ji navdartrîn hunerên wan, avahiya Filamînosê ye ku pêşbaziyên werzişî, pêşbirkên hespan û hin lîstikin din, li ser dihatin pêşkêkirin.



Avahiya Filamînosê

RAHÊNAN

Hin wêneyan ji huner, avahiyên peykersazî û avahîsaziya şaristaniya Romanan, berhev bike.

Belavkirina Waneyan Li Ser Sala Xwendinê

Heftî Meh	Heftiya Yekem	Heftiya Duyem	Heftiya Sêyem	Heftiya Çarem
Rezber			Hunera Şewekariyê	Dîkora Şanogeriye
Cotmeh	Dîkobac	Dîkobac	Rengên Ikrîlik	Rengên Ikrîlik
Mijdar	Hîmên Çêkirina Hunerê (1)	Hîmên Çêkirina Hunerê (2)	Gewdeyê ji Kîlê	Gewdeyê Ji Kîlê
Berfanbar	Hîmên Karê Hunerî (1)	Hîmên Karê Hunerî (2)	Tabloyeke Ji Ta	Tabloyeke Ji Ta
Rêbendan	Lêveger	Lêveger	Bêhîvedan	Bêhîvedan
Reşemeh	Dibistanên Şewekariyê (1)	Dibistanên Şewekariyê (2)	Wênekirina li Ser Camê	Wênekirina Li Ser Camê
Avdar	Nîgarkirina Destan	Nîgarkirina Lîngan	Şewitandina li Ser Text	Şewitandina li Ser Text
Cotan	Hunera Karîkatêrê	Hunera Karîkatêrê	Hunera Girîkî	Hunera Romanî
Gulan	Lêveger	Lêveger		