



هيئة احصاء الاقليم



وزارة التخطيط



حكومة اقليم كوردستان

نتائج مسح

المنشآت الصغيرة جدا والصغيرة والمتوسطة

في القطاع غير المنظم

Micro, Small and Medium Enterprises Survey  
Indicators



قسم الإحصاء الصناعي

2011

# فريق اعداد التقرير

## هيئة احصاء اقليم كوردستان

- سيوان محمد محى الدين – رئيس هيئة احصاء اقليم
- محسن محمد عزت – رئيس قسم الاحصاء الصناعي في الهيئة
- محمد توفيق رسول – م.احصائي في الهيئة
- هه وراز سعدي رؤوف – م.احصائي في الهيئة

## جدول بأسماء المشاركين في عملية مسح الميدان

نوع العمل	اسماء المشاركين	محافظة
مشرف مركزي	محسن محمد عزت	هيئة احصاء الاقليم
باحث	محمد توفيق رسول	هيئة احصاء الاقليم
باحث	هه وراز سعدي رؤوف	هيئة احصاء الاقليم
باحث	رابهر محمد صابر	مديرية احصاء اربيل

## الفهرست

1	المقدمة
1	اهداف المسح
1	اهداف البرنامج
2	التعارف والمؤشرات المنهجية
2	تعريف المؤسسة
2	تبويب المؤسسات حسب النشاط الاقتصادي ISIC
3	القطاعات المنظمة وغير المنظمة
3,4	عرض عام لشرح الاستمارة الاحصائية
5,6,7	المسح التجريبي & حجم العينة والأطر للمنشآت غير النظامية
8	جداول احصائية
9	عدد المنشآت حسب الحجم
10	ملكية المنشآت حسب الجنس
11	توزيع المنشآت حسب البيئة (ريف/حضر)
12	ملكية المنشآت حسب الفئات العمرية
13	تاريخ المباشرة النشاط
14	وصف النشاط الاقتصادي (ISIC)
15	معدل ايرادات الشهري للمنشآت (الف دينار)
16	معدل عدد ايام العمل ومعدل عدد ساعات الاشتغال السنوي
16	ايراد من مصادر اخرى
17	موقع ممارسة النشاط الرئيسي
18	الوضع القانوني للملكية المنشأة
19	عدد العاملين في المنشأة ضمن الاسرة
19	عدد العاملين في المنشأة بأجر
19	نوع ملكية المنشأة
20	مدى كفاية الناتج الوارد من النشاط لتغطية متطلبات العائلية
20	مدى استخدام المنشأة للبريد الالكتروني او الانترنت في نشاطها
21	مدى استخدام الهاتف النقال في النشاط
22	مدى استخدام المنشأة بسجلات حاسوبية
23	الفئات العمرية للعاملين
24	الوضع الصحي والمكاني للمالك المنشأة
25	مسوى الدراسي للعاملين بضمنهم مالك المنشأة
26	متوسط الأجور الشهرية للعاملين (الف دينار)

26	متوسط النفقات الشهرية للمنشأة حسب نوع المنشأة (الف دينار)
27	متوسط قيمة المصاروفات الشهرية للمنشأة الف دينار
28	طبيعة عمل النشاط (موسمي/دائمي)
29	ممارسة مالك المنشأة نشاطات اقتصادية اخرى
30	نوع ممارسة مالك المنشأة نشاطات اقتصادية اخرى
30	مدى تأثير النشاطات الاقتصادية الاخرى على النشاط الرئيسي
30	مدى علاقة النشاط الاقتصادي الأخر على النشاط الرئيسي
31	ايرادات الناتج عن تصدير السلع والخدمات
31	دفع رسوم رسمية عند استيراد المواد
32	طريقة الاجراءات الرسمية للاستيراد
32	مدى مطالبة صاحب المنشأة بدفع مبالغ اضافية غير رسمية لتسهيل اجراءات الاستيراد
32	مدى الرغبة في توسيع نشاطات خلال 12 شهر القادمة
33	اهم متطلبات التوسيع في نشاطك الرئيسي
34	اهم المعوقات التي تواجه النشاط حاليا
35	مدى الرغبة في المشاركة في دورات تدريبية لتطوير القدرات
36	مدى مشاركة في الدورات سابقا
37	مدى دفع المبالغ عن الاجور للمشاركة في الدورات
37	مدى التعامل حاليا مع المصارف
37	نوع التعامل مع النظام المصرفي
38	مدى حصول المنشأة على الدعم الحكومي
39	نوع المساعدة التي تم توفيرها
40	مدى التعامل مع السواح و الزوار و السوق المحلي لبيع المنتجات
40	مدى محاولة تسجيل المنشأة ونقلها للقطاع المنظم
41	اهم اسباب عدم تسجيل المنشأة ونقلها للقطاع المنظم
42	مدى طلب دفع أجور غير رسمية لتسجيل المنشأة الى القطاع المنظم
42	جهة طلب رسوم غير رسمية لتسجيل المنشأة الى القطاع المنظم

## المقدمة

يقع مشروع مسح المؤسسات الصغيرة جدا والصغيرة والمتوسطة (MSME) ضمن برنامج تطوير القطاع الخاص رقم (1 - PSDP) الذي تم اعداده في نهاية عام 2008 عن طريق تعاون الذي تم بين عدد من منظمات الامم المتحدة وعدد من الجهات الحكومية العراقية، وذلك من خلال فريق العمل المتخصص بالاصلاح الاقتصادي والتنوع الاقتصادي (ERD SOT)، ويتكون هذا الفريق من ممثلين عن برنامج الامم المتحدة الانمائي (UNDP) ومنظمة الاغذية والزراعة الدولية (FAO) و منظمة الامم المتحدة للتنمية الصناعية (UNDP) وعدد اخر من المنظمات والمؤسسات الدولية وبمشاركة وثيقة مع الجهات العراقية ذات العلاقة وهي البنك المركزي العراقي ووزارة المالية والمؤسسات العراقية المعنية بالاقتصاد العراقي واعدة الاعمار.

## اهداف المسح

ان البرنامج الحالي لمسح المؤسسات المتوسطة والصغيرة والصغيرة جدا يهدف الى:

- 1- توفير البيانات والمعلومات الاجتماعية – الاقتصادية للقطاع غير المنظم ( Informal Sector) والذي لا يزال يساهم بنسبة مهمة في اقتصاد العراق واقليم كردستان وخاصة في تشغيل الايدي العاملة.
- 2- توفير فرص عمل جديد ودائمة
- 3- الحد من الفقر.
- 4- تعزيز الاطار القانوني والتنظيمي الذي سيتيح زيادة في حجم الاستثمارات المحلية والدولية .
- 5- تطوير الاطار القانوني والتنظيمي مع تقوية القدرة المصممة لادامة بيئة اقتصادية دائمية و مترابطة و واقعية.
- 6- تنوع اسس النمو الاقتصادي المستقبلي في العراق وكوردستان بضمنه النوع الاجتماعي وبطريقة مستدامة بيئيا.

## اهداف البرنامج Objectives:

يهدف برنامج تطوير القطاع الخاص PSDP-1 الى التصدي للتحديات الاقتصادية والاجتماعية الرئيسية التي تجابه نمو القطاع الخاص... والهدف الرئيسي لبرنامج مسح المؤسسات الصغيرة جدا والصغيرة والمتوسطة هو جمع البيانات الاحصائية الممثلة لهذا القطاع لتوضيح حالة هذا القطاع في العراق وفي الاقليم ومساهمته الحالية والمحتملة في التنمية الاقتصادية والاجتماعية للبلاد والاحتياجات الرئيسية للأعمال الصغيرة والعوائق التي تعترض توسيعها...

## التعارف والمؤشرات المنهجية Definitions & Methodological Parameters

لتنفيذ هذا المسح ... فقد تم اعتماد التبويب التالي للمؤسسات الصغيرة جدا والصغيرة والمتوسطة:

- المؤسسات الصغيرة جدا : وهي المؤسسات التي يعمل فيها ثلاثة عاملين أو أقل بضمنهم رب العمل.
- المؤسسات الصغيرة : هي المؤسسات التي يعمل فيها ما بين 4-10 عاملين بضمنهم رب العمل.
- المؤسسات المتوسطة : وهي المؤسسات التي توظف ما بين 11-25 عامل بضمنهم رب العمل.

### تعريف المؤسسة :

لأغراض هذا المسح ... فقد استخدم تعبير (مؤسسة) بمعناه الواسع وذلك للإشارة الى أية وحدة لها علاقة بإنتاج سلع و/أو خدمات للبيع أو المبادلة مع منتجات أخرى، بما فيها الواحدات التي يمتلكها ويديرها شخص واحد يعمل لحسابه ، ويتم العمل في البيت أو في عقار خاص أو بدون موقع ثابت ، كما هو الحال بالنسبة لأصحاب (الجنابر) أو الباعة المتجولين...

وفي حقيقة الأمر ... فإن تعبير (مؤسسة) هنا يعتبر مجازي لأغراض المسح ولأغراض وضع الستراتيجيات والسياسيات لتطوير هذه النشاطات، وربما يمكن التعبير عنها بعبارة (عمل Business) بالنسبة للباعة المتجولين أو العاملين في مواقع غير ثابتة وحتى بالنسبة للمواقع الثابتة ... ومع ذلك ينبغي اعتماد ما ورد في الشروط المرجعية Terms of Reference كتعريف لهذه النشاطات ...

### تبويب المؤسسات حسب النشاط الاقتصادي ISIC:

إن هذا التبويب يعتمد على التصنيف الصناعي المعياري الدولي ...

International Standard Industrial Classification (ISIC)

والذي ينبغي اعتماده لأغراض جمع وتحليل البيانات، كما يستخدم لأغراض رسم سترراتيجية التنمية للمنشآت الصغيرة والمتوسطة .

ولأغراض هذا المسح ... يتطلب تبويب الأعمال أو المؤسسات على وفق المجاميع الخمسة التالية:

- الصناعات الزراعية .
- الصناعات التحويلية .
- الإنشاء والتشييد .
- تجارة الجملة والمفرد .
- الخدمات الأخرى .

## القطاعات المنظمة وغير المنظمة :Formal & Informal Sectors

إن المسح سيكون مقتصرًا على المؤسسات غير المسجلة أو غير النظامية Informal، وفقا للتعريف الإحصائي الدولي للقطاع غير المنظم الذي تم اعتماده من قبل المؤتمر الدولي الخامس عشر لإحصاءات العمل ( 15<sup>th</sup> ICIS ، 1993 ) فإن مؤسسات القطاع غير المنظم (Informal Sector Enterprises- ISE) هي:

- المؤسسات الخاصة غير المسجلة، وهي مؤسسات يملكها أفراد أو أسر ولكنها ليست كيانات قانونية قائمة بحد ذاتها ولا تعتمد حسابات كاملة تمكن من الفصل المالي بين النشاطات الإنتاجية لمؤسسة وبين نشاطات المالك الأخرى .
- كل، أو على الأقل، بعض البضائع أو الخدمات يتم إنتاجها لأغراض البيع أو المقايضة .
- مؤسسات القطاع غير المنظم، هي مؤسسات غير مسجلة بموجب تشريعات وطنية محددة.
- مستخدموها غير مسجلين .
- تعمل مؤسسات القطاع غير المنظم في نشاطات غير زراعية، بما فيها النشاطات غير الزراعية لمؤسسات القطاع الزراعي .
- وتعتبر مؤسسات القطاع غير المنظم من ضمن فروع القطاع المنزلي Household وقد تحظى المؤسسات الصغيرة جدا والصغيرة والمتوسطة في المناطق الحضرية والريفية بفرص مختلفة وتواجه تحديات مختلفة أثناء إنشاء المؤسسة وتطويرها، وعليه يجب أن يعمل المسح على توفير بيانات تساعد على فهم أفضل لبيئة الأعمال في المناطق الحضرية والريفية .

## عرض عام لشرح الاستمارة الإحصائية

من الظواهر الاقتصادية التي برزت بشكل حاد على الساحة العراقية بعد عام 2003، هو بروز ظاهرة نشاط منشآت القطاع غير المنظم ، اي المنشآت التي لم تحصل على رخصة رسمية من الجهات الحكومية لممارسة نشاطها الإنتاجي او الخدمي، الا انها تعاظمت واتسعت في السنوات الأخيرة بدرجة كبيرة وذلك في ظل مناخات معينة ساعدت على اتساعها وتزايدها ومنها:

- ضعف فاعلية الأنشطة الاقتصادية الأساسية في الدولة فضلا عن محدودية تنوع الانتاج وضعف القاعدة الإنتاجية عموما .
  - ضعف التخطيط الاقتصادي والاجتماعي بشكل عام .
  - ضعف فرص الاستخدام وازدياد مستوى البطالة .
  - ضعف تأهيل قوة العمل .
  - انخفاض مستوى دخل الافراد بشكل عام .
  - غياب الاستراتيجية والسياسات الواضحة لتطوير القطاع الخاص قد ساهمت في اتساع مساحة هذا القطاع .
- وفي إطار السعي لتطوير البنية الأساسية والاقتصادية لمنشآت هذا القطاع ... فإن المسح الإحصائي الحالي الذي يشمل المنشآت متناهية الصغر والصغيرة والمتوسطة الذي تنفذه شركة الأستشارات القانونية والاقتصادية (CCC) لصالح مكتب الأمم المتحدة لخدمات المشاريع



UNOPS وبالتعاون مع الجهاز المركزي للأحصاء و هيئة احصاء اقليم كردستان يهدف الى معرفة البيئة التنظيمية والأقتصادية لهذا النوع من المنشآت وطبيعة انشطتها ومدى أستيعابها لحجم الأستخدام ونوعية العاملين فيها وذلك لغرض وضع استراتيجية لتطویرها ضمن أطار تطویر القطاع الخاص .

ومن هنا فقد تم تصميم أستمارة أحصائية تغطي اسئلتها مختلف أنشطة هذا القطاع سواء كانت المنشآت تتعامل بأنتاج السلع أو بتقديم الخدمات ، وقد ضمت أكثر من 50 سؤال تناولت المحاور التالية :

1. مجموعة أسئلة وصفية عن صاحب المنشأة والعاملين فيها ووضعها القانوني وما شابه.
2. أسئلة تخص النشاط الفعلي والثانوي للمنشأة.
3. أسئلة استقرائية لمستوى تطویر المنشأة مستقبلياً حسب رؤية صاحبها في عملية التطوير.
4. أسئلة عن النفقات التي تدفعها المنشأة كالأجور والمصاريف وما شابه لأدامة نشاطها.

أن تصميم الأستمارة أستهدف الوصول الى تحديد اتجاهات النشاط الأنتاجي والخدمي لمنشآت هذا القطاع والتي انعكست في مجموعة جداول الأنتاج التي سيشملها التقرير الأحصائي النهائي للمسح والتي من خلالها يمكن التعريف على المؤشرات الرئيسية التالية :

- الاتجاهات التي تأخذها حركة المتغيرات المختلفة في هذا القطاع حسب طبيعة نشاطها الأقتصادي ومقارنة بين محافظة وأخرى لأظهار مدى التمرکز والتواجد فيما بينها . من أجل التعرف على مستوى مساهمة هذا القطاع بمجمل منشآت القطاع الخاص في البلد .
- حجم الأيراد الرئيسي الذي يحصل عليه القطاع و هذا يساعد على تقدير حجم المساهمة الأقتصادية لهذا القطاع الى أجمالي الأقتصاد العراقي .
- حجم قوة العمل التي يستوعبها القطاع ورصد الفئات العمرية للمشتغلين ومستوى تحصيلهم الدراسي والذي يمكن أن يوفر مؤشراً مهماً عن مدى مساهمة هذا القطاع في الأيدي العاملة في الأقتصاد العراقي .
- حجم المصروفات التي ينفقها القطاع والأجور المدفوعة للعاملين .
- طبيعة ونوعية المعاملات الأنتاجية والتجارية وتسويق المنتجات والخدمات في هذا القطاع .
- نوعية المعوقات التي تجابه تقدم وتطور المنشآت .
- رصد تصورات اصحاب المنشآت بشأن مستلزمات عمليات تطویر منشأتهم. والفقرتين الأخيريتين قد يساعدان في صياغة الاستراتيجيات والسياسات التي منشأها معالجة المعوقات التي يعاني منها هذا القطاع .

وثمة نتائج أخرى عديدة يمكن أستخلاصها من تنفيذ المسح ستنتظر لها الجداول الأحصائية في التقرير النهائي .

ومن أجل اختبار مدى فاعلية الأستمارة وملائمتها لواقع المنشآت في هذا القطاع فقد صمم المسح على أساس تنفيذ مسح تجريبي أولاً لأختبار أسئلة الأستمارة ميدانياً . ولهذا سوف ينفذ مسح تجريبي في مدينة بغداد على مجموعة من المنشآت .

أن اي عملية أو برنامج مهم لمسح الظواهر الاجتماعية أو الاقتصادية يتطلب وقبل كل شئ أعداد أستمارة للمسح تضم عدد من الاسئلة ذات العلاقة بالهدف من المسح حتى يكون بالإمكان أن نحصل على الناتج Output الذي يخدم عملية إجراء الدراسة التحليلية ووضع الستراتيجيات والسياسات الهادفة الى تحقيق الهدف من المسح .

أن اعداد الأستمارة ومهما كانت الأسئلة التي تحتويها مهمة ودقيقة فقد تظهر فيها بعض الفجوات أو الثغرات التي تؤثر على نتائج المسح، وعليه ولغرض التأكد من واقعية الاستمارة سواء من جانب التطبيق ميدانيا أو إمكانية الحصول على إجابات من قبل أصحاب المنشآت المشمولة بالمسح ، فإنه يتطلب إجراء الفحص على الأستمارة عن طريق إجراء مسح تجريبي يشمل عدد محدود ومتنوع من المنشآت وأجراء التحليل على نتائج هذا المسح والذي سيساعد على تشخيص الثغرات ان وجدت في الأستمارة لغرض إجراء التعديل سواء على نوع الاسئلة أو اسلوب صياغة الأسئلة للخروج بأستمارة تتوافق مع برنامج المسح . وهنا لا بد من الإشارة الى أن العداد يلعب دورا مهما في هذه العملية حيث أن طريقة عرض الأسئلة والتواصل مع الأشخاص الذين سيضمون بالمسح سيلعب دورا مهما في تلافي بعض الصعوبات أو المعوقات التي قد تنتج عن سوء الفهم لبعض الأسئلة . كما أن الألتقاء مع العدادين بعد أنتهاء المسح التجريبي للوقوف على آرائهم وملاحظاتهم فيما يخص ملء الاستمارات ، حيث أن هذه الملاحظات يمكن أن تساهم في إعادة أو تنقيح الأستمارة تمهيد لأستخدامها في المسح الأساسي .

### حجم العينة والأطر للمنشآت غير النظامية :

## Sampling Size & Frames of Informal Enterprises

### 1. حجم المنشأة :

حيث بلغت حجم العينة الكلي للمنشآت (4000) واخذت نسبة 8.6% لأختيار العينات وكانت نصيب محافظة اربيل بعد اختيار العينات (344) منشآت موزعة حسب القطاعات (15) عينة الصناعات الزراعية و (59) الصناعات التحويلية و (43) منشآت صناعات التشيد و (188) قطاع التجارية و (39) قطاع الخدمات علما بأن حجم الاطار للمنشآت اخذت من الجهاز المركزي للإحصاء / بغداد من قبل شركة الاستثمارات.

وهذه المنشآت تمثل المنشآت غير المسجلة أو غير النظامية ولا تشمل المنشآت المسجلة أو ضمن القطاع المنظم لأن هذه الأخيرة مغطاة بالمسوحات ويمكن توفير سلسلة من البيانات الإحصائية عنها ، وعليه يتطلب التأكد من المنشآت المشمولة بالمسح من أنها منشآت غير مسجلة قبل ملء الأستمارة .

ويكتسب هذا المعيار اهميته من واقع القطاع غير المنظم الذي يساهم بشكل مؤثر في الأقتصاد العراقي والكوردستاني وخاصة ما يتعلق منها بتشغيل الأيدي العاملة ، ومع ذلك فإن البيانات التي تتوفر عن هذا القطاع تكون على شكل تخمينات غير مبنية على أسس علمية سليمة ، وبذلك سيقوم برنامج المسح موضوع البحث بتغطية وتوفير المعلومات والبيانات حول هذا القطاع .

## 2. الموقع : المحافظات والمناطق الحضرية والريفية

### Location: Governorates Rural & Urban Areas

يتضمن البرنامج وضمن اهدافه الى وضع استراتيجيات وسياسات لتطوير القطاع غير المنظم ضمن الأطار العام لتطوير وتنمية القطاع الخاص في العراق والكوردستاني، وسيتم صياغة سياسات على مستوى المحافظات وأخرى على مستوى العراق بشكل عام . والبيانات والمعلومات التي ستتوفر عن نتائج مسح المحافظات الثلاثة وهي اربيل والانبار والبصرة سيتم توظيفها لأغراض وضع الاستراتيجية والسياسات على مستوى المحافظات في حين أن نتائج المسح العام ستكون من وضع سياسات على المستوى الكلي للعراق . والمحافظات العشرة التي شملها المسح لتمثل العراق بشكل عام هي :

- نينوى
- كركوك
- اربيل
- الانبار
- بغداد
- بابل
- واسط
- صلاح الدين
- القادسية
- البصرة

وقد تم اختيار هذه المحافظات بالاستناد الى بعض الأسس وهي أنها تمثل أكثر من 56% من محافظات العراق وأكثر من 75% من عدد السكان إضافة الى التنوع البيئي والسكاني حيث تم اختيار (344) منشآت من قبل الشركة لشموله بالمسح الميداني في محافظة اربيل استنادا الى الاطار الموجود لديهم و حسب نوع النشاط الاقتصادي و حسب البيئة (حضر/ ريف) المؤخذة من الجهاز المركزي للأحصاء.

## 3. التبيوب حسب النشاط الاقتصادي

### International Standard Industrial Classification ISIC

أن تبويب المنشآت المشمولة بالمسح بموجب التبيوب اعلاه هو أمر مهم وضروري حيث يمكن من خلاله تحليل البيانات حسب النشاط الاقتصادي والتعرف على النشاطات وتوزيعها بين الفروع والقطاعات والتي سيتم اختزالها في خمسة قطاعات رئيسية ( عدا القطاع الزراعي لعدم شموله بالمسح ) هي :

- |                 |                        |
|-----------------|------------------------|
| Agro Industries | ● الصناعات الزراعية    |
| Manufacturing   | ● الصناعات التحويلية   |
| Construction    | ● التشييد              |
| Trade & Retail  | ● تجارة الجملة والمفرد |
| Services        | ● الخدمات              |

ولا بد من الإشارة هنا الى أن قطاع الخدمات سيضم العدد المتنوع لهذه الخدمات .

#### 4 - جنس مالك المنشأة ( Gender Of Enterprises Owner ) :

أن الهدف من هذا المعيار هو لمعرفة مدى مساهمة كل من الرجل والمرأة في النشاط غير المنظم وذلك لأعطاء فكرة للمخططين ورأسي السياسات لأعتماد السياسات المناسبة ، إضافة الى أنه سيساهم في توفير صورة عن مدى مساهمة المرأة في الحياة الاقتصادية .

#### 5 - عمر مالك المنشأة ( Age Of Enterprise Owner ) :

أن توفير البيانات عن اعمار مالكي المنشآت العاملة في القطاع غير المنظم سيعطي فكرة عن تركيبة هذه المجموعة التي تعتبر من ضمن الفئات المهمشة من المجتمع بسبب عدم توفر المعلومات والبيانات عنها . وسيتم توزيع هؤلاء المالكين حسب العمر ، فئة الشباب (15-24)، الأحداث (أقل من 15 سنة) ، وبالنسبة للأحداث فإن اشتغالهم هو أمر متعارف عليه في المجتمع العراقي ومن المفيد جداً التعريف على نسبة هؤلاء الأحداث لكي يمكن وضع السياسات التي تعالج هذه الظاهرة .

#### 6 - نقل البيانات ومعالجتها (Data Transfer & Processing) :

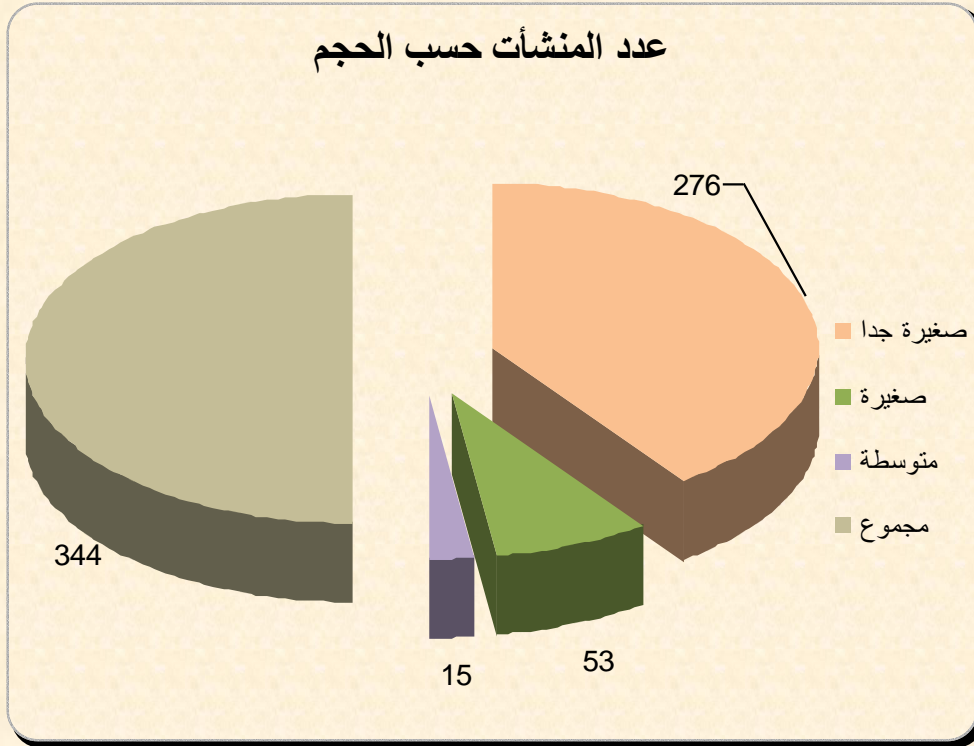
يتطلب التعامل مع الاستثمارات بكل دقة وسرعة وذلك لكي يمكن أستلام البيانات وتفريغها وتدقيقها وأدخالها في الحاسوب ومعالجتها بصورة متزامنة مع استمرار عملية ملء الاستثمارات ميدانياً والمهم هنا هو مراعاة الدقة في ملء حقول الأستماراة واتباع طريقة مناسبة لجمع البيانات وذلك لضمان العمل ضمن التوقيتات الزمنية المحددة للبرنامج وتوفير البيانات التي يمكن الوثوق بها ، وهنا ينبغي مراعاة السرية في نقل الأستمارات وخلال مراحل العملية . وتجري اللقاءات للعدادين مع مالكي المنشآت عادة ، وفي حالة عدم وجود المالك ، فتتم المقابلة مع ممثل صاحب العمل في المنشأة .

# الجدول الإحصائية

جدول (1)

عدد المنشآت حسب الحجم

محافظة	صغيرة جدا	صغيرة	متوسطة	مجموع
اربيل	276	53	15	344

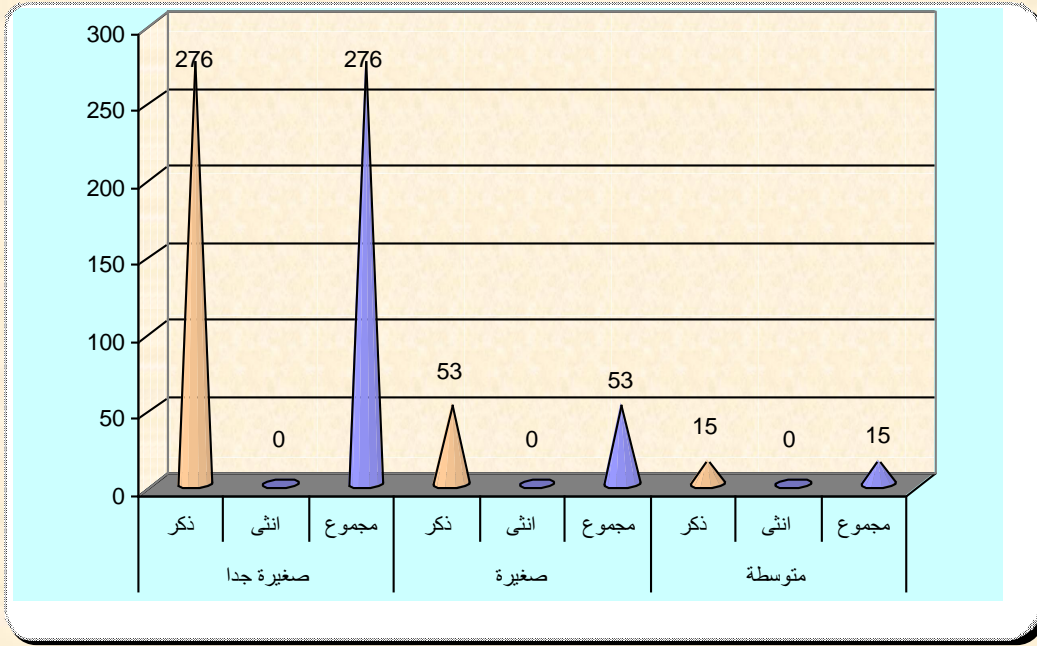


شكل (1) عدد المنشآت حسب الحجم

جدول (2)

### ملكية المنشآت حسب الجنس

مجموع			متوسطة			صغيرة			صغيرة جدا			المحافظة
مجموع	انثى	ذكر	مجموع	انثى	ذكر	مجموع	انثى	ذكر	مجموع	انثى	ذكر	
344	0	344	15	0	15	53	0	53	276	0	276	اربيل

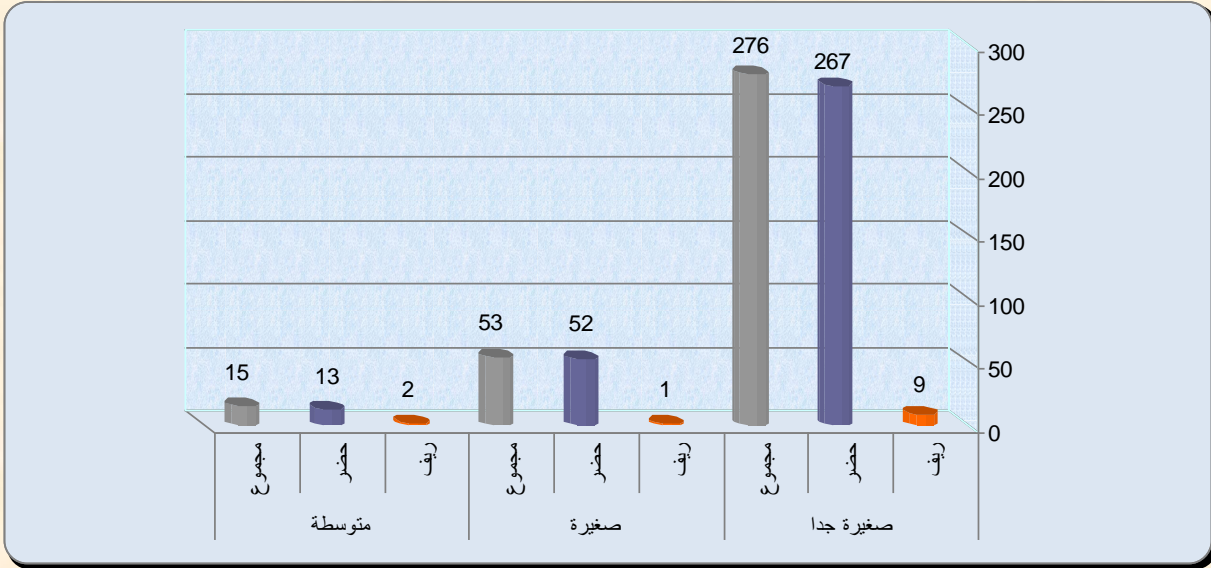


شكل (2) ملكية المنشآت حسب الجنس

جدول (3)

توزيع المنشآت حسب البيئة (ريف/حضر)

مجموع			متوسطة			صغيرة			صغيرة جدا			المحافظة اربييل
مجموع	حضر	ريف	مجموع	حضر	ريف	مجموع	حضر	ريف	مجموع	حضر	ريف	
344	332	12	15	13	2	53	52	1	276	267	9	



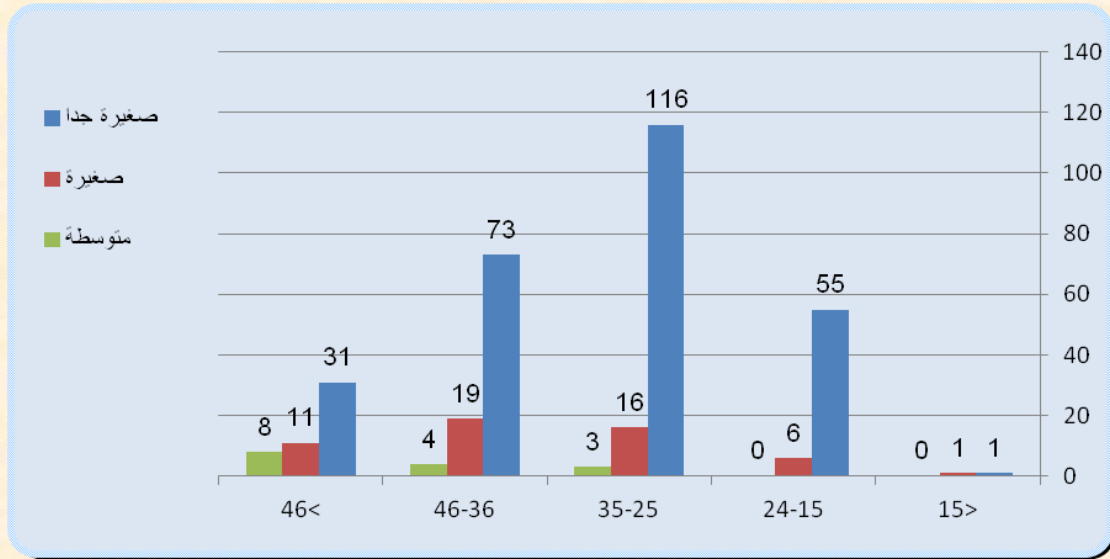
شكل (3) توزيع المنشآت حسب البيئة (ريف/حضر)



جدول (4)

ملكية المنشآت حسب الفئات العمرية

المحافظة	فئات عمرية	صغيرة جدا	صغيرة	متوسطة	مجموع
اربيل	15>	1	1	0	2
	24-15	55	6	0	61
	35-25	116	16	3	135
	46-36	73	19	4	96
	46<	31	11	8	50
	مجموع	276	53	15	344

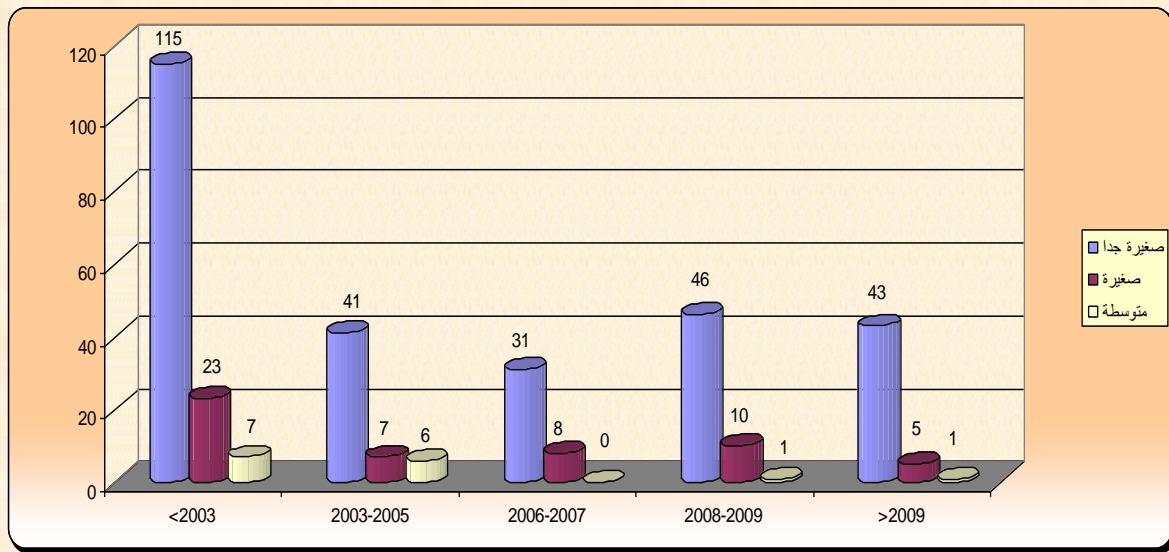


شكل (4) ملكية المنشآت حسب الفئات العمرية

جدول (5)

### تاريخ المباشرة بالنشاط

المحافظة	تاريخ المباشرة	صغيرة جدا	صغيرة	متوسطة	مجموع
اربيل	>2003	115	23	7	145
	2005-2003	41	7	6	54
	2007-2006	31	8	0	39
	2009-2008	46	10	1	57
	2009<	43	5	1	49
	مجموع	276	53	15	344

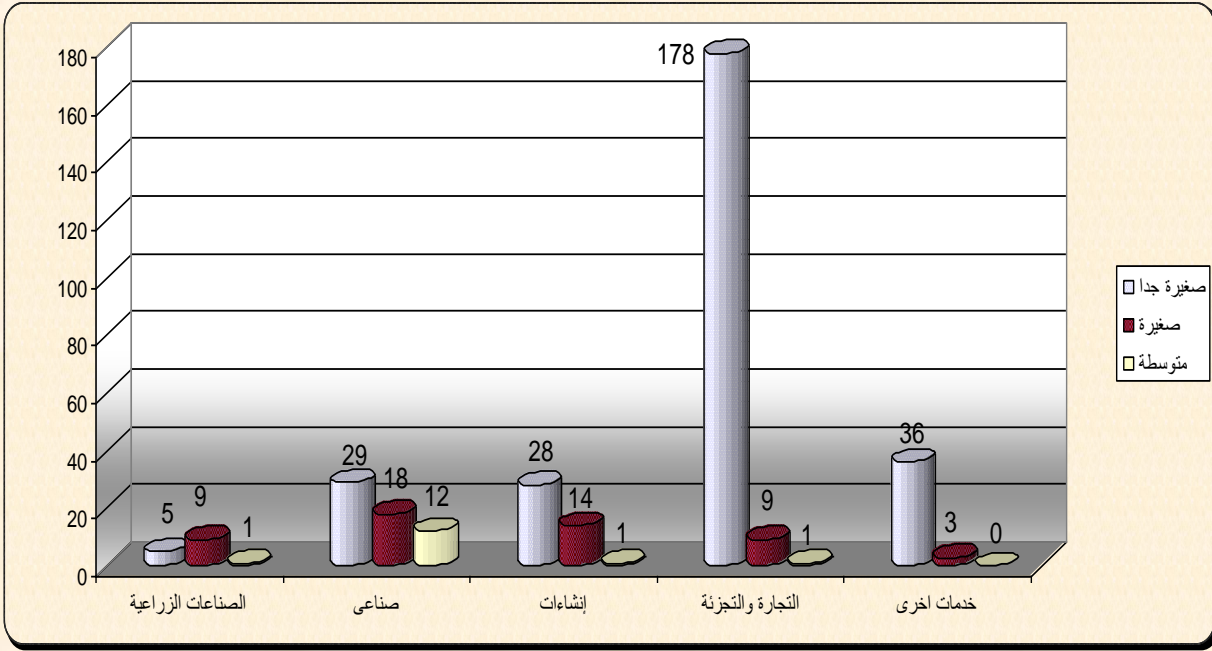


شكل (5) تاريخ المباشرة بالنشاط

جدول (6)

وصف النشاط الاقتصادي (ISIC)

المحافظة	نوع النشاط	صغيرة جدا	صغيرة	متوسطة	مجموع
اربييل	الصناعات الزراعية	5	9	1	15
	الصناعات التحويلية	29	18	12	59
	صناعات التشييد	28	14	1	43
	القطاع التجارى	178	9	1	188
	خدمات اخرى	36	3	0	39
	مجموع	276	53	15	344

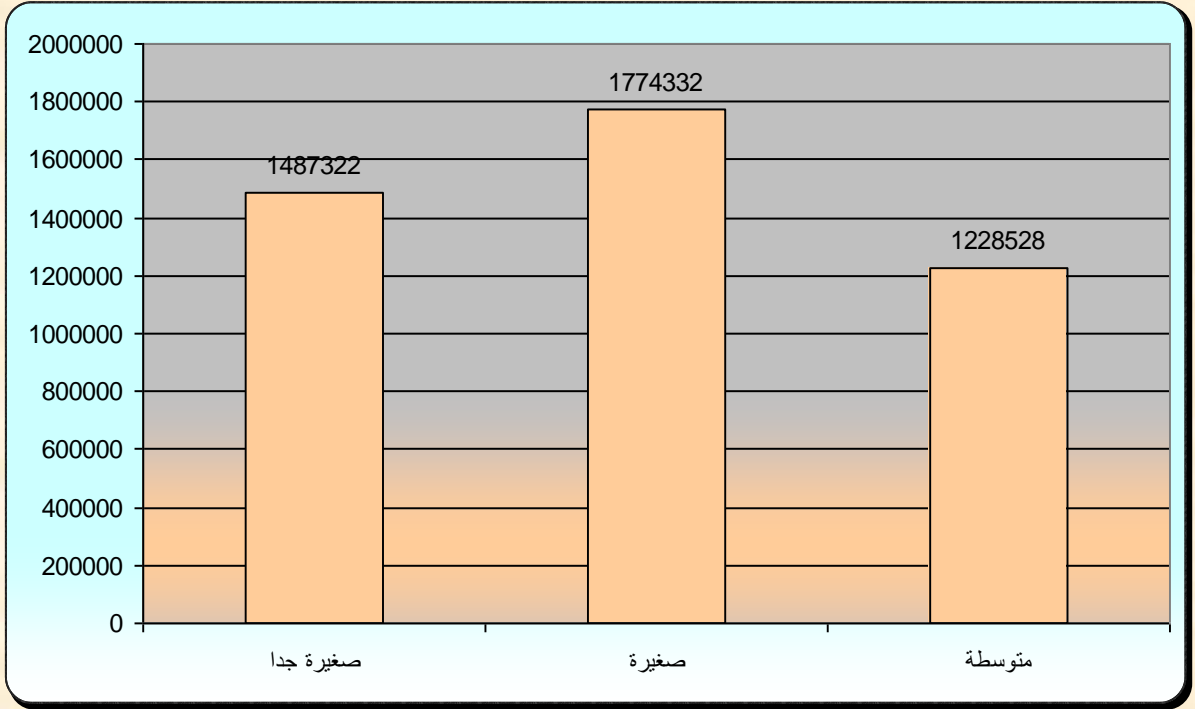


شكل (6) وصف النشاط الاقتصادي (ISIC)

جدول (7)

معدل إيرادات الشهري للمنشآت (الف دينار)

المحافظة	صغيرة جدا	صغيرة	متوسطة	مجموع
اربيل	1487322	1774332	1228528	4490182



شكل (7) معدل إيرادات الشهري للمنشآت (الف دينار)

جدول (8)

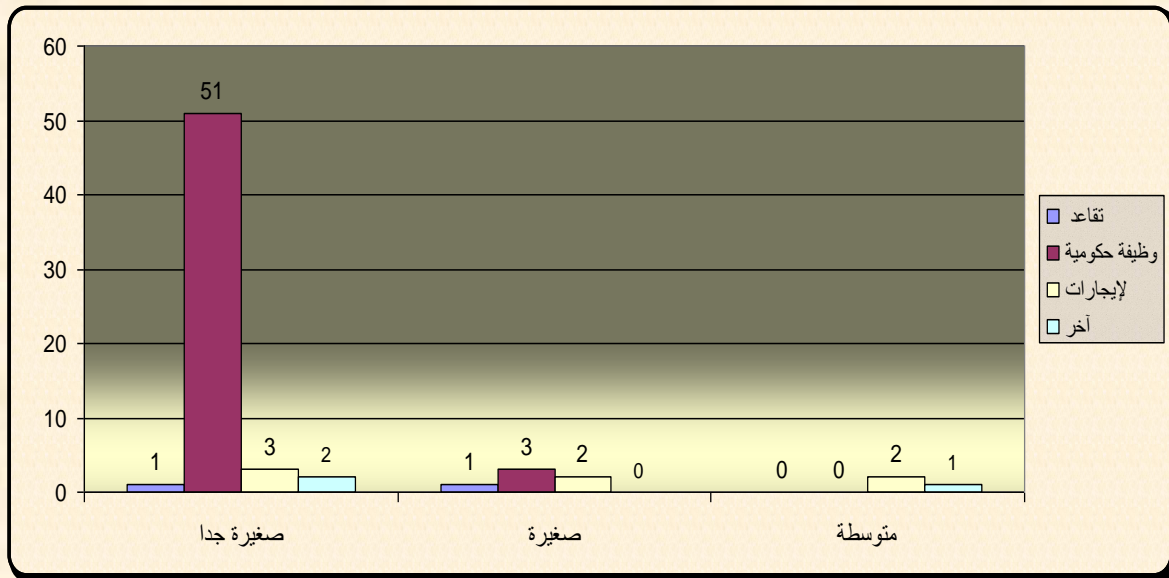
معدل عدد ايام العمل ومعدل عدد ساعات الاشتغال السنوي

معدل ساعات العمل			معدل أيام العمل			المحافظة
متوسط	صغيرة	صغيرة جدا	متوسط	صغيرة	صغيرة جدا	اربيل
9	10	10	312	322	326	

جدول (9)

ايراد من مصادر اخرى

مجموع	متوسطة	صغيرة	صغيرة جدا	مصادر الايرادات	المحافظة
2	0	1	1	تقاعد	اربيل
54	0	3	51	وظيفة حكومية	
7	2	2	3	لإيجارات	
3	1	0	2	آخر	
66	3	6	57	مجموع	

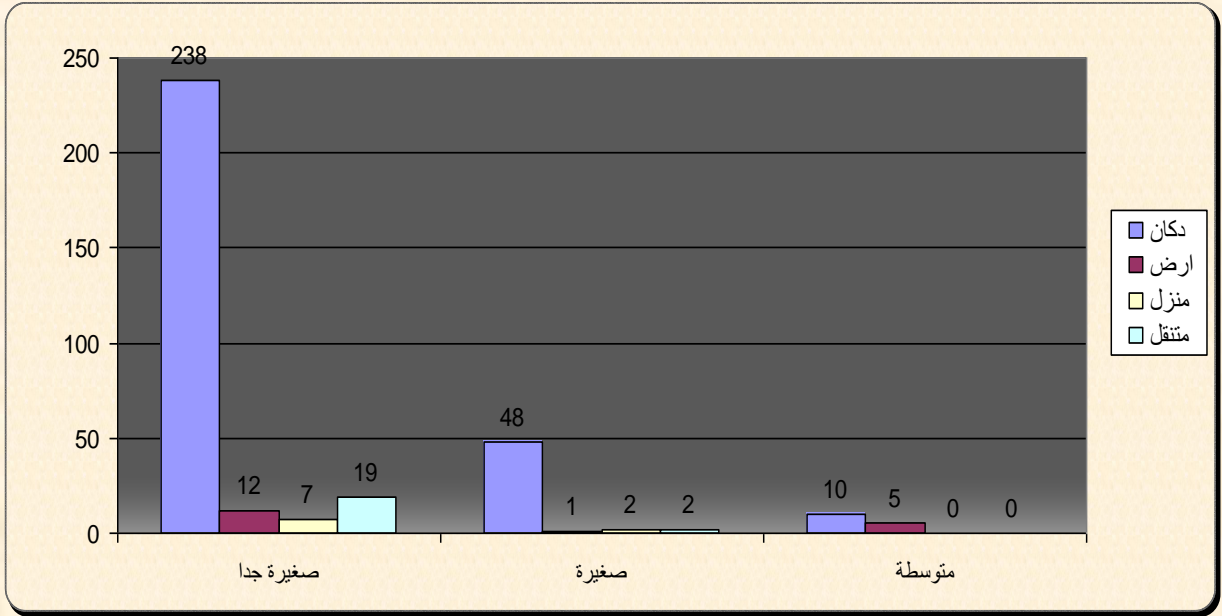


شكل (8) ايراد من مصادر اخرى

جدول (10)

موقع ممارسة النشاط الرئيسي

المحافظة	مكان العمل	صغيرة جدا	صغيرة	متوسطة	مجموع
اربيل	دكان	238	48	10	296
	ارض	12	1	5	18
	منزل	7	2	0	9
	متنقل	19	2	0	21
	مجموع	276	53	15	344

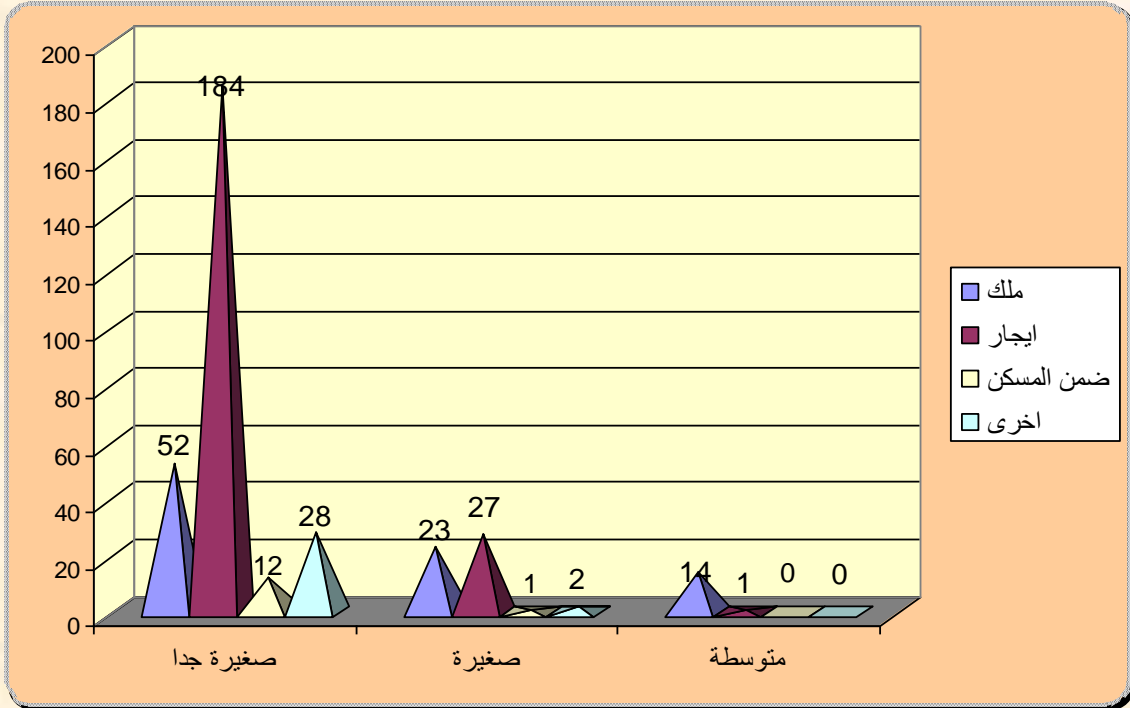


شكل (9) موقع ممارسة النشاط الرئيسي

جدول (11)

الوضع القانوني للملكية المنشأة

المحافظة	الوضع القانوني	صغيرة جدا	صغيرة	متوسطة	مجموع
اربييل	ملك	52	23	14	89
	ايجار	184	27	1	212
	ضمن المسكن	12	1	0	13
	اخرى	28	2	0	30
	مجموع	276	53	15	344



شكل (10) الوضع القانوني للملكية المنشأة

جدول (12)  
عدد العاملين في المنشأة ضمن الاسرة

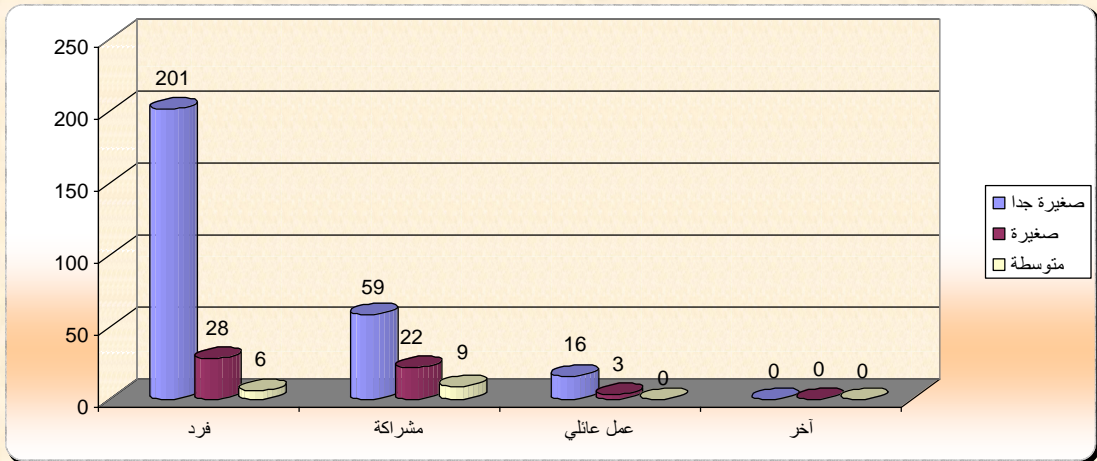
مجموع			متوسطة			صغيرة			صغيرة جدا			المحافظة
مجموع	كلا	نعم	مجموع	كلا	نعم	مجموع	كلا	نعم	مجموع	كلا	نعم	اربيل
344	186	158	15	6	9	53	16	37	276	164	112	

جدول (13)  
عدد العاملين في المنشأة بأجر

مجموع			متوسطة			صغيرة			صغيرة جدا			المحافظة
مجموع	كلا	نعم	مجموع	كلا	نعم	مجموع	كلا	نعم	مجموع	كلا	نعم	اربيل
344	204	140	15	4	11	53	7	46	276	193	83	

جدول (14)  
نوع ملكية المنشأة

مجموع	متوسطة	صغيرة	صغيرة جدا	نوع الملكية	المحافظة
235	6	28	201	فرد	اربيل
90	9	22	59	مشاركة	
19	0	3	16	عمل عائلي	
0	0	0	0	آخر	
344	15	53	276	مجموع	



شكل (11) نوع ملكية المنشأة

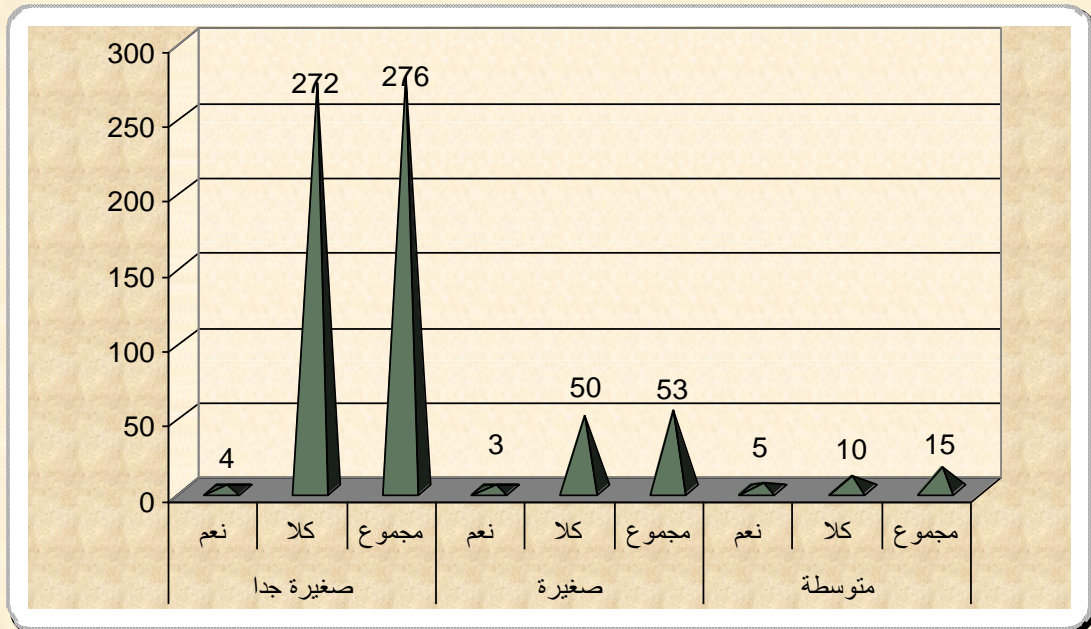


جدول (15)  
مدى كفاية الناتج الوارد من النشاط لتغطية متطلبات العائلية

مجموع			متوسطة			صغيرة			صغيرة جدا			المحافظة
مجموع	كلا	نعم	مجموع	كلا	نعم	مجموع	كلا	نعم	مجموع	كلا	نعم	اربييل
344	25	319	15	0	15	53	1	52	276	24	252	

جدول (16)  
مدى استخدام المنشأة للبريد الالكتروني او الانترنت في نشاطها

مجموع			متوسطة			صغيرة			صغيرة جدا			المحافظة
مجموع	كلا	نعم	مجموع	كلا	نعم	مجموع	كلا	نعم	مجموع	كلا	نعم	اربييل
344	332	12	15	10	5	53	50	3	276	272	4	

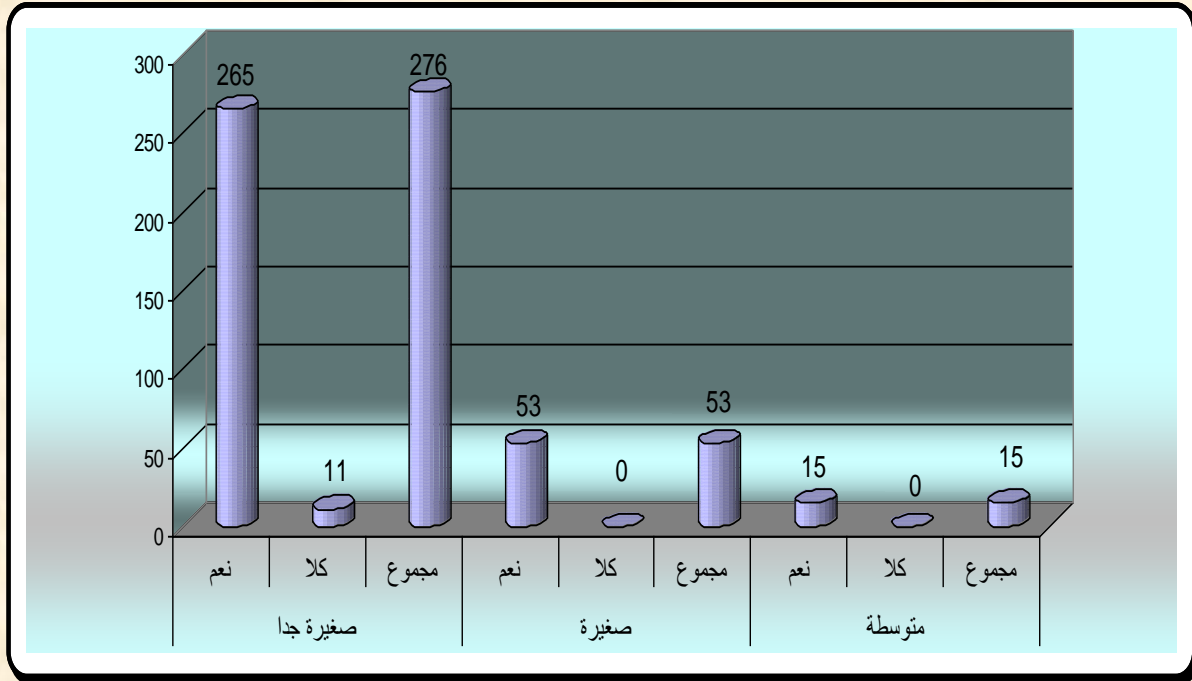


شكل (12) مدى استخدام المنشأة للبريد الالكتروني او الانترنت في نشاطها

جدول (17)

مدى استخدام الهاتف النقال في النشاط

مجموع			متوسطة			صغيرة			صغيرة جدا			المحافظة
مجموع	كلا	نعم	مجموع	كلا	نعم	مجموع	كلا	نعم	مجموع	كلا	نعم	اربييل
344	11	333	15	0	15	53	0	53	276	11	265	

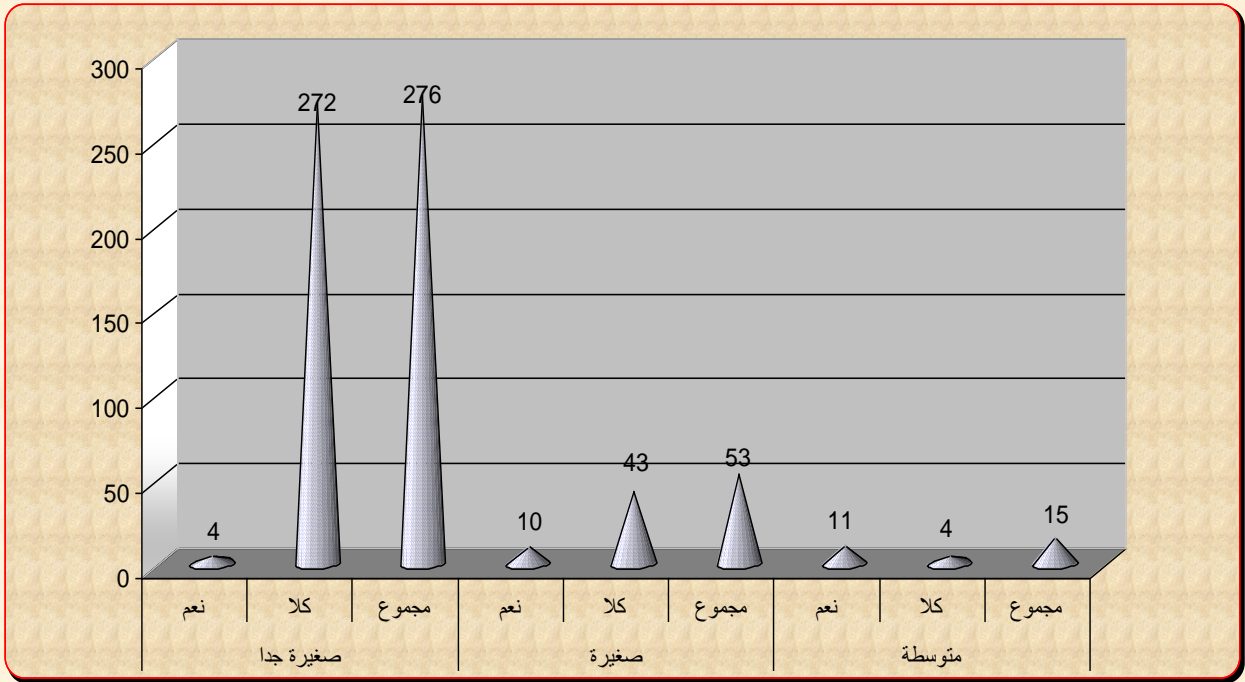


شكل (13) مدى استخدام الهاتف النقال في النشاط

جدول (18)

مدى استخدام المنشأة بسجلات حاسوبية

مجموع			متوسطة			صغيرة			صغيرة جدا			المحافظة
مجموع	كلا	نعم	مجموع	كلا	نعم	مجموع	كلا	نعم	مجموع	كلا	نعم	اربيل
344	319	25	15	4	11	53	43	10	276	272	4	

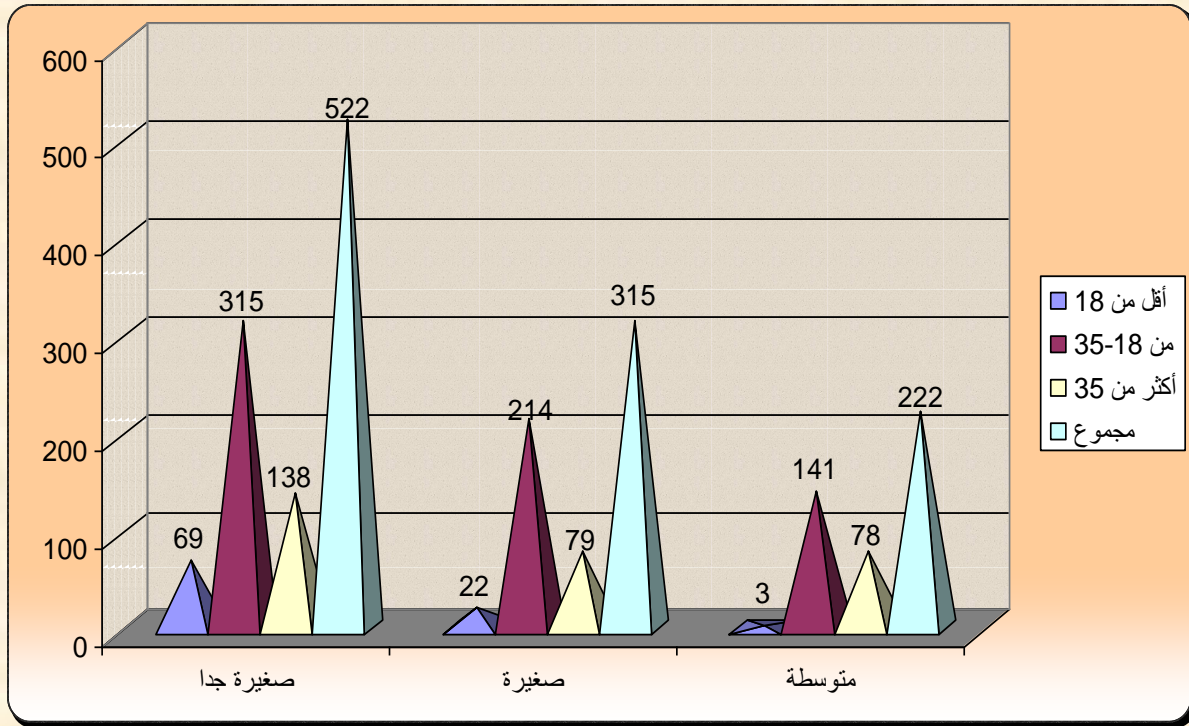


شكل (14) مدى استخدام المنشأة بسجلات حاسوبية

جدول (19)

الفئات العمرية للعاملين

المحافظة	فئات العمرية	صغيرة جدا	صغيرة	متوسطة	مجموع
اربيل	أقل من 18	69	22	3	94
	من 18-35	315	214	141	670
	أكثر من 35	138	79	78	295
	مجموع	522	315	222	1059



شكل (15) الفئات العمرية للعاملين

جدول (20)

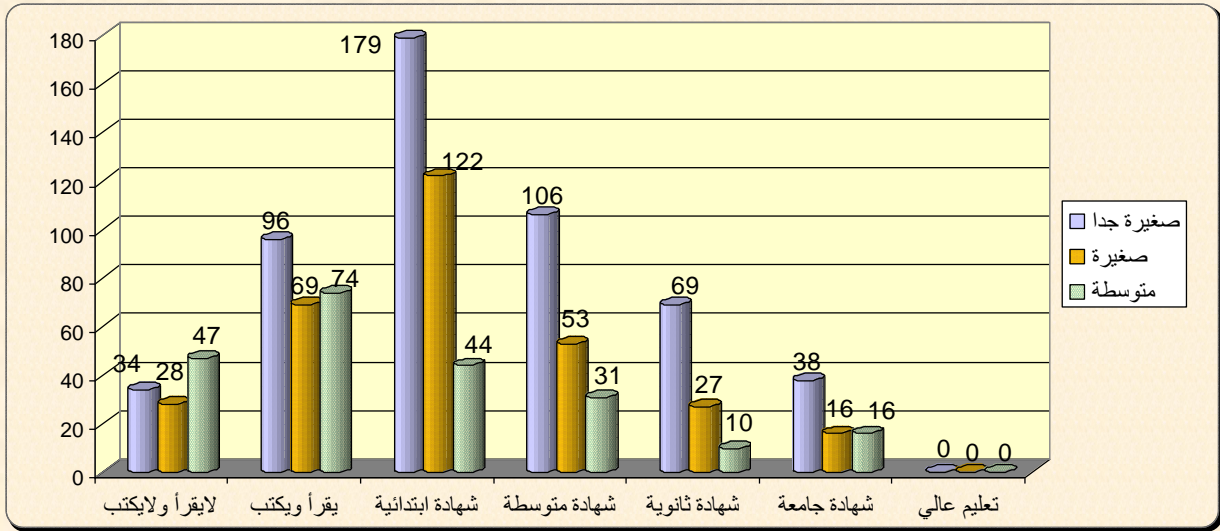
الوضع الصحي والمكاني للمالك المنشأة

المحافظة	الوضع الصحي والمكاني	صغيرة جدا	صغيرة	متوسطة	مجموع
اربيل	مهجر	2	0	1	3
	معوق	4	0	0	4
	غير ذلك	270	53	14	337
	مجموع	276	53	15	344

جدول (21)

مستوى الدراسي للعاملين بضمنهم مالك المنشأة

المحافظة	مستوى الدراسي	صغيرة جدا	صغيرة	متوسطة	مجموع
اربيل	لايقرأ ولايكتب	34	28	47	109
	يقرأ ويكتب	96	69	74	239
	شهادة ابتدائية	179	122	44	345
	شهادة متوسطة	106	53	31	190
	شهادة ثانوية	69	27	10	106
	شهادة جامعة	38	16	16	70
	تعليم عالي	0	0	0	0
	مجموع	522	315	222	1059



شكل (16) مستوى الدراسي للعاملين بضمنهم مالك المنشأة

جدول (22)

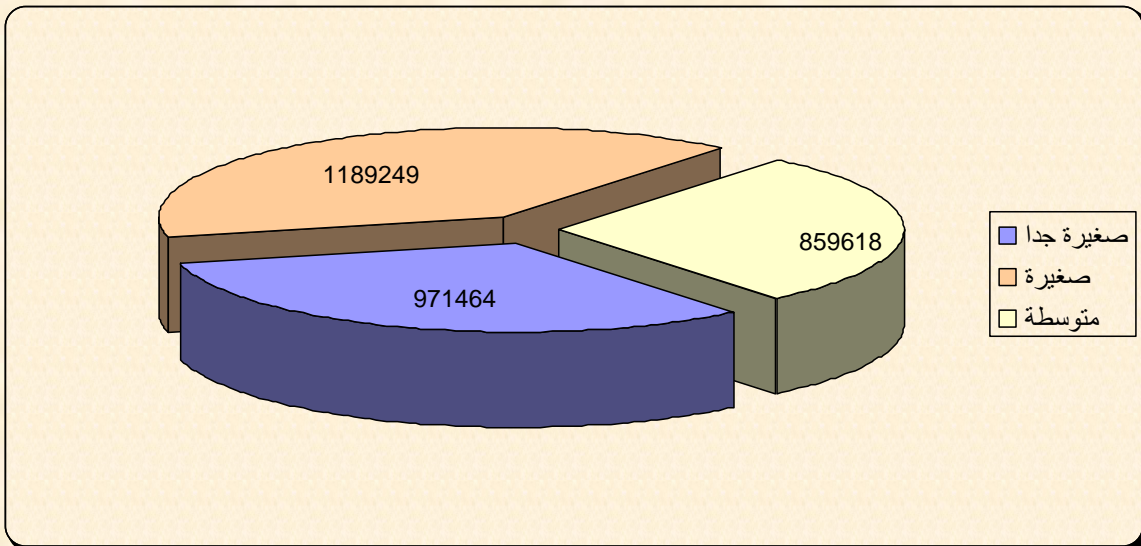
متوسط الأجور الشهرية للعاملين (الف دينار)

المحافظة	المهن	صغيرة جدا	صغيرة	متوسطة	مجموع
اربيل	ماهرين	7020	44684	41075	92779
	غير ماهرين	30470	36296	40044	106810
	مجموع	37490	80980	81119	199589

جدول (23)

متوسط النفقات الشهرية للمنشأة حسب نوع المنشأة (الف دينار)

المحافظة	صغيرة جدا	صغيرة	متوسطة	مجموع
اربيل	971464	1189249	859618	3020331

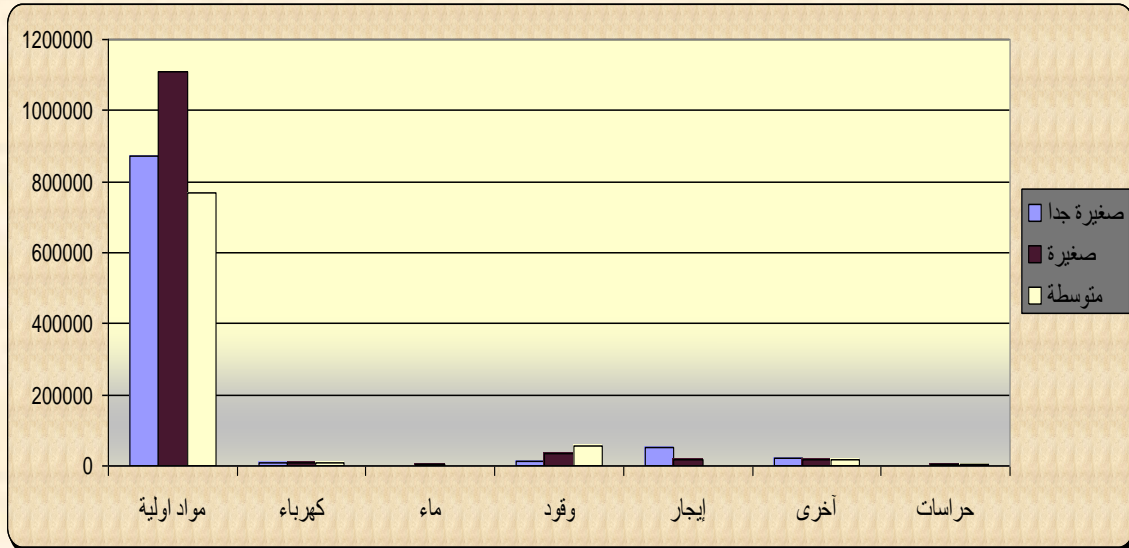


شكل (17) متوسط النفقات الشهرية للمنشأة حسب نوع المنشأة (الف دينار)

جدول (24)

متوسط قيمة المصروفات الشهرية للمنشأة الف دينار

المحافظة	نوع المصروفات	صغيرة جدا	صغيرة	متوسطة	مجموع
اربيل	مواد اولية	872337	1107350	768826	2748513
	كهرباء	9565	7188	9565	26318
	ماء	203	3550	237	3990
	وقود	11987	32931	57960	102878
	إيجار	53491	18075	100	71666
	أخرى	22361	16555	18605	57521
	حراسات	1520	3600	4325	9445
مجموع		971464	1189249	859618	3020331



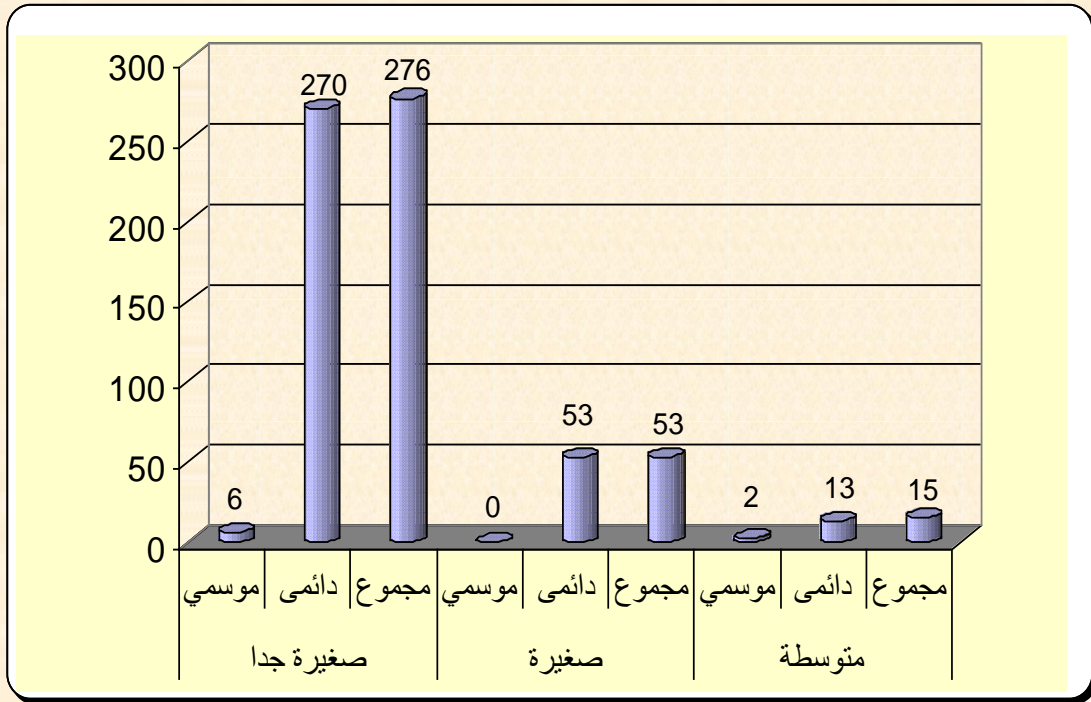
شكل (18) متوسط قيمة المصروفات الشهرية للمنشأة الف دينار



جدول (25)

طبيعة عمل النشاط (موسمي/دائمي)

مجموع			متوسطة			صغيرة			صغيرة جدا			المحافظة
مجموع	دائمي	موسمي	مجموع	دائمي	موسمي	مجموع	دائمي	موسمي	مجموع	دائمي	موسمي	اربييل
344	336	8	15	13	2	53	53	0	276	270	6	

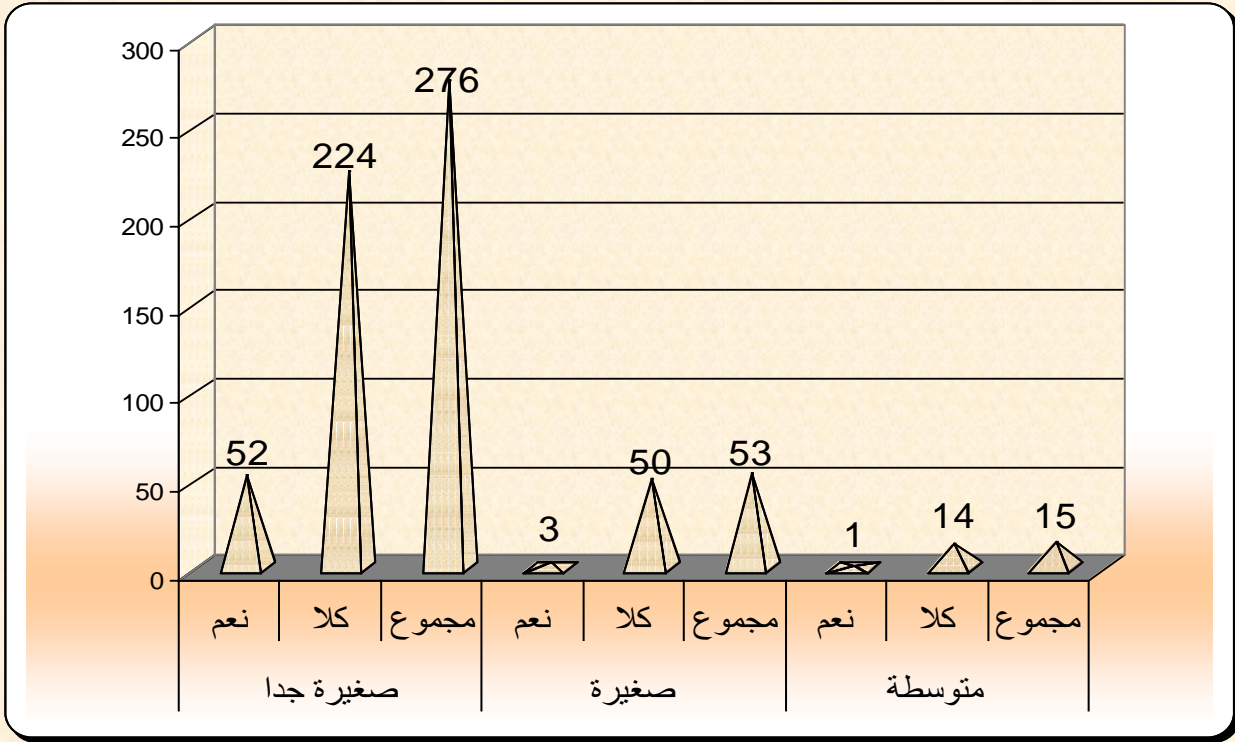


شكل (19) طبيعة عمل النشاط (موسمي/دائمي)

جدول (26)

ممارسة مالك المنشأة نشاطات اقتصادية اخرى

مجموع			متوسطة			صغيرة			صغيرة جدا			المحافظة
مجموع	كلا	نعم	مجموع	كلا	نعم	مجموع	كلا	نعم	مجموع	كلا	نعم	اربيل
344	288	56	15	14	1	53	50	3	276	224	52	



شكل (20) ممارسة مالك المنشأة نشاطات اقتصادية اخرى

جدول (27)  
نوع ممارسة مالك المنشأة نشاطات اقتصادية أخرى

المحافظة	النشاط	صغيرة جدا	صغيرة	متوسطة	مجموع
اربيل	توظيف حكومي	50	3	0	53
	موظف لدى منشأة اخر من القطاع الخاص	1	0	0	1
	مالك لمنشأة اخرى في القطاع الخاص	1	0	1	2
	اخرى	0	0	0	0
	مجموع	52	3	1	56

جدول (28)  
مدى تأثير النشاطات الاقتصادية الاخرى على النشاط الرئيسي

المحافظة	صغيرة جدا			صغيرة			متوسطة			مجموع			
	نعم	كلا	جزئيا	نعم	كلا	جزئيا	نعم	كلا	جزئيا	مجموع	نعم	كلا	جزئيا
اربيل	5	15	32	0	1	2	0	1	0	1	5	17	34

جدول (29)  
مدى علاقة النشاط الاقتصادي الأخرى على النشاط الرئيسي

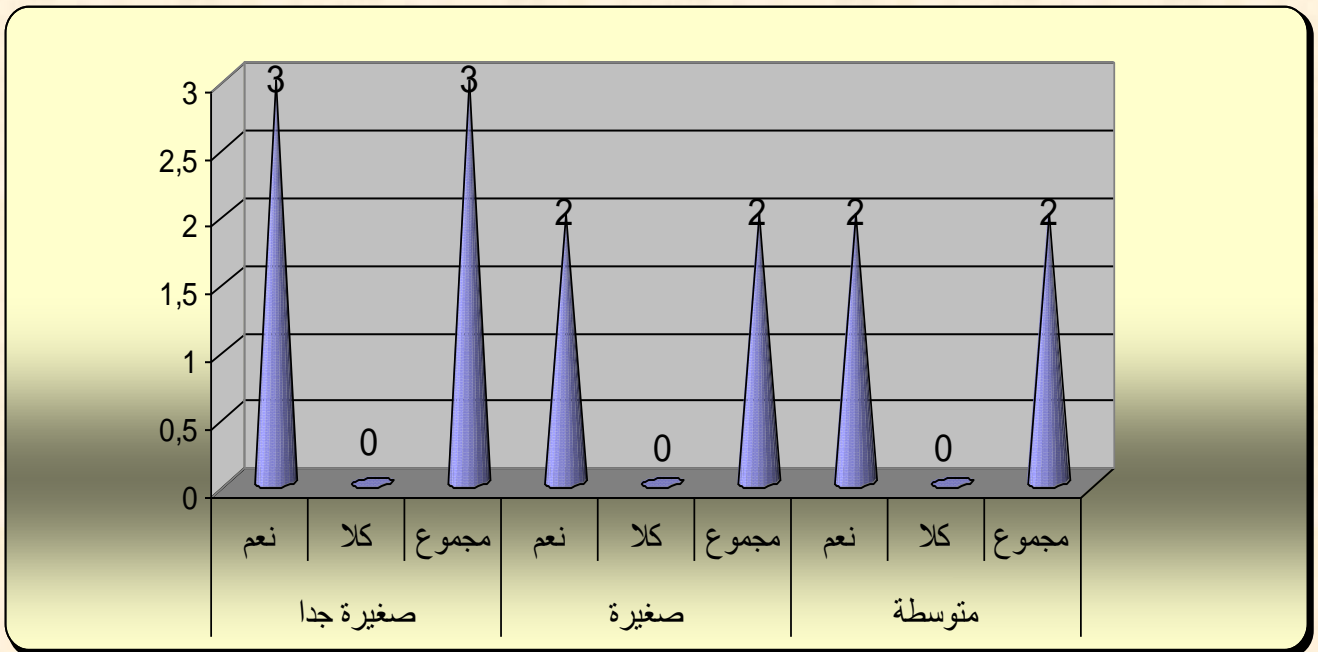
المحافظة	صغيرة جدا			صغيرة			متوسطة			مجموع		
	نعم	كلا	مجموع	نعم	كلا	مجموع	نعم	كلا	مجموع	نعم	كلا	مجموع
اربيل	26	26	52	1	2	3	1	0	1	28	28	56

جدول (30)  
ايرادات الناتج عن تصدير السلع والخدمات

المحافظة	صغيرة جدا			صغيرة			متوسطة			مجموع		
	نعم	كلا	مجموع	نعم	كلا	مجموع	نعم	كلا	مجموع	نعم	كلا	مجموع
اربيل	0	276	276	0	53	53	0	15	15	0	344	344

جدول (31)  
دفع رسوم رسمية عند استيراد المواد

المحافظة	صغيرة جدا			صغيرة			متوسطة			مجموع		
	نعم	كلا	مجموع	نعم	كلا	مجموع	نعم	كلا	مجموع	نعم	كلا	مجموع
اربيل	3	0	3	2	0	2	2	0	2	7	0	7



شكل (21) دفع رسوم رسمية عند استيراد المواد

جدول (32)  
طريقة الاجراءات الرسمية للاستيراد

مجموع			متوسطة			صغيرة			صغيرة جدا			المحافظة
مجموع	معقد	بسيط	مجموع	معقد	بسيط	مجموع	معقد	بسيط	مجموع	معقد	بسيط	اربيل
7	1	6	2	0	2	2	1	1	3	0	3	

جدول (33)  
مدى مطالبة صاحب المنشأة بدفع مبالغ اضافية غير رسمية لتسهيل اجراءات الاستيراد

مجموع			متوسطة			صغيرة			صغيرة جدا			المحافظة
مجموع	كلا	نعم	مجموع	كلا	نعم	مجموع	كلا	نعم	مجموع	كلا	نعم	اربيل
7	5	2	2	1	1	2	2	0	3	2	1	

جدول (34)  
مدى الرغبة في توسيع نشاطات خلال 12 شهر القادمة

مجموع			متوسطة			صغيرة			صغيرة جدا			المحافظة
مجموع	كلا	نعم	مجموع	كلا	نعم	مجموع	كلا	نعم	مجموع	كلا	نعم	اربيل
344	63	281	15	1	14	53	10	43	276	52	224	

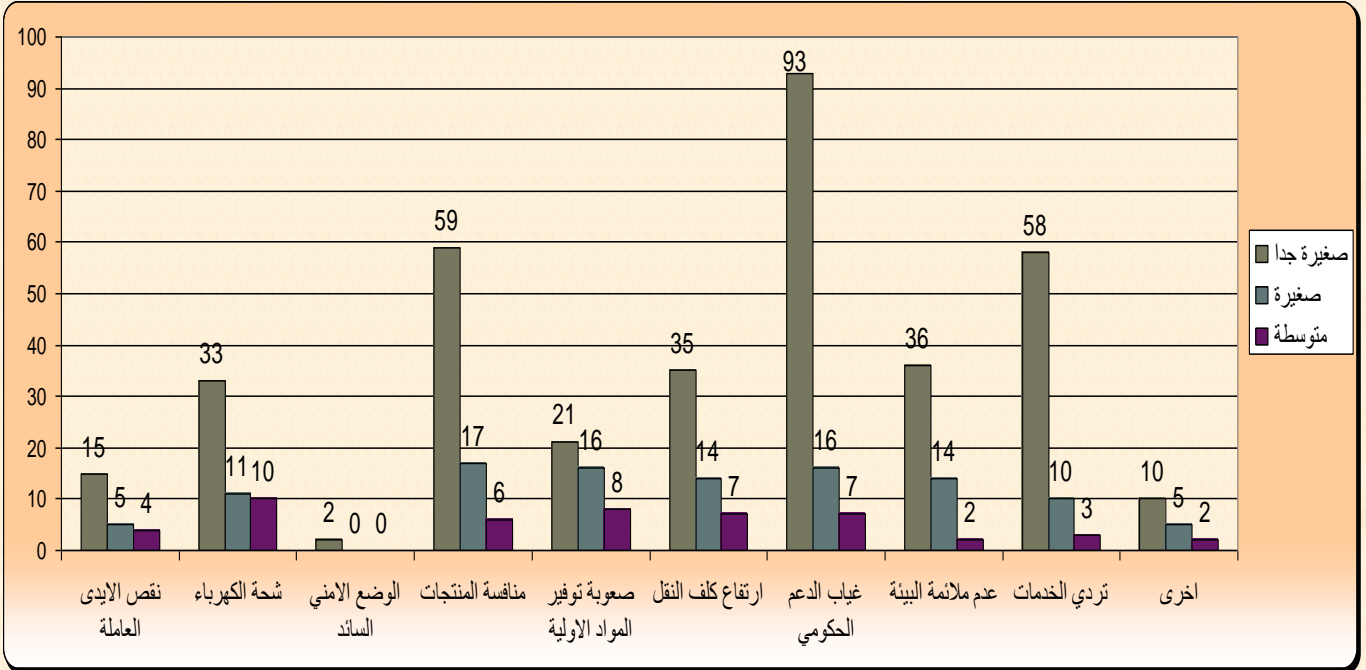
جدول (35)

اهم متطلبات التوسيع في نشاطك الرئيسي

المحافظة	حالة	صغيرة جدا	صغيرة	متوسطة	مجموع
اربييل	انشاءات جديدة	44	7	6	57
	معدات وعدد	29	19	9	57
	تدريب العاملين	37	11	6	54
	الحصول على التقنية والمعرفة	8	5	3	16
	توفير التمويل	96	17	6	119
	توفير ارض	176	28	7	211
	توفير الخدمات الرئيسية من قبل الدولة	118	20	9	147
	اصدار التشريعات لتطوير القطاع الخاص	90	20	9	119
	مجموع	598	127	55	780

جدول (36)  
اهم المعوقات التي تواجه النشاط حاليا

المحافظة	حالة	صغيرة جدا	صغيرة	متوسطة	مجموع
اربيل	نقص الایدی العاملة	15	5	4	24
	شحة الكهرباء	33	11	10	54
	الوضع الامني السائد	2	0	0	2
	منافسة المنتجات	59	17	6	82
	صعوبة توفير المواد الاولية	21	16	8	45
	ارتفاع كلف النقل	35	14	7	56
	غياب الدعم الحكومي	93	16	7	116
	عدم ملائمة البيئة	36	14	2	52
	تردي الخدمات	58	10	3	71
	اخرى	10	5	2	17
	مجموع	362	108	49	519

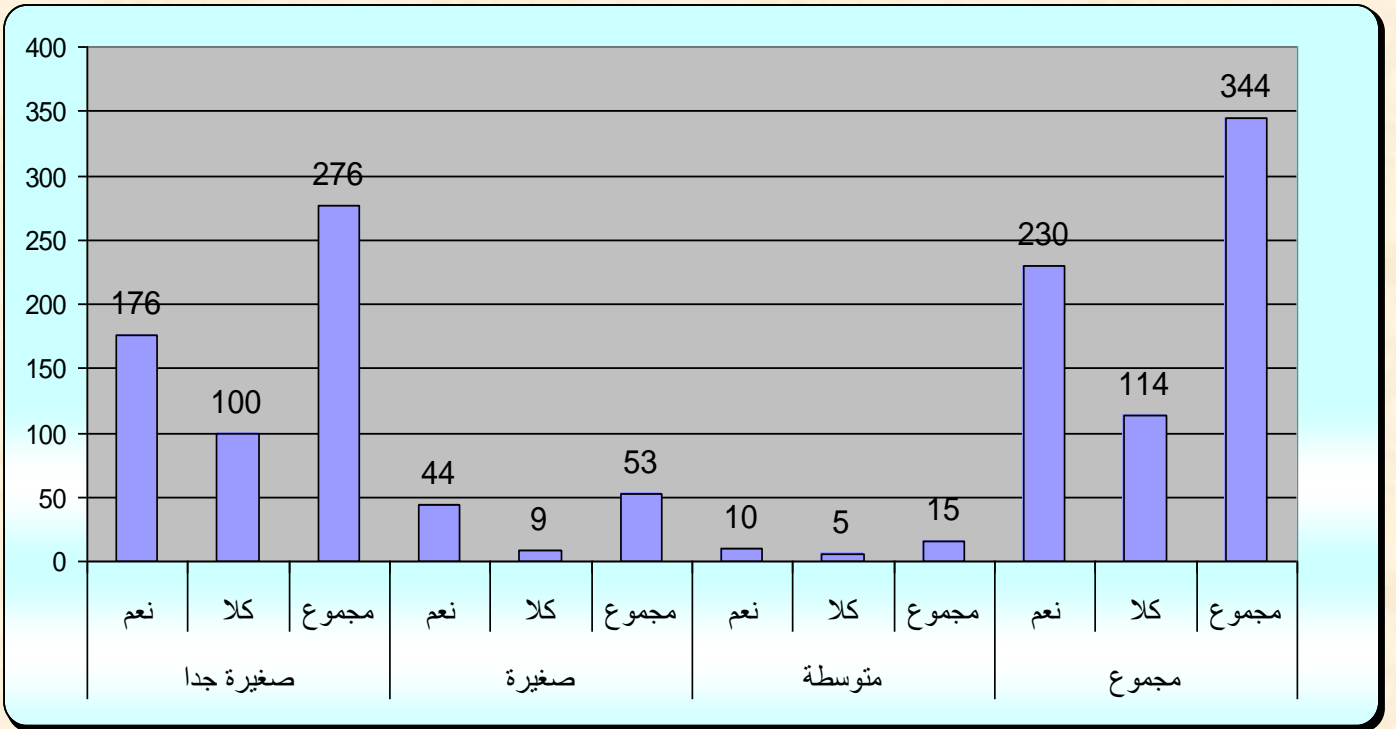


شكل (22) اهم المعوقات التي تواجه النشاط حاليا

جدول (37)

مدى الرغبة في المشاركة في دورات تدريبية لتطوير القدرات

مجموع			متوسطة			صغيرة			صغيرة جدا			المحافظة
مجموع	كلا	نعم	مجموع	كلا	نعم	مجموع	كلا	نعم	مجموع	كلا	نعم	اربييل
344	114	230	15	5	10	53	9	44	276	100	176	

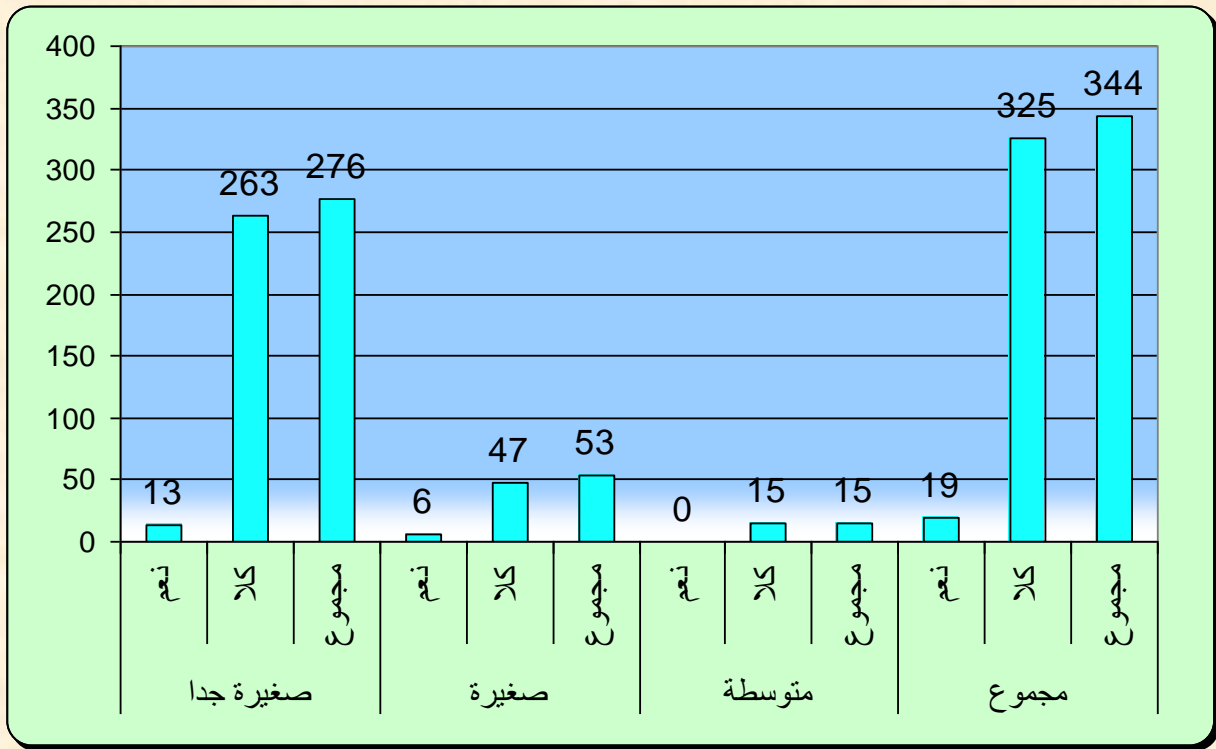


شكل (23) مدى الرغبة في المشاركة في دورات تدريبية لتطوير القدرات



جدول (38)  
مدى مشاركة في الدورات سابقا

مجموع			متوسطة			صغيرة			صغيرة جدا			المحافظة
مجموع	كلا	نعم	مجموع	كلا	نعم	مجموع	كلا	نعم	مجموع	كلا	نعم	اربيل
344	325	19	15	15	0	53	47	6	276	263	13	



شكل (24) مدى مشاركة في الدورات سابقا

جدول (39)

مدى دفع المبالغ عن الاجور للمشاركة في الدورات

مجموع			متوسطة			صغيرة			صغيرة جدا			المحافظة
مجموع	كلا	نعم	مجموع	كلا	نعم	مجموع	كلا	نعم	مجموع	كلا	نعم	اربييل
19	12	7	0	0	0	6	4	2	13	8	5	

جدول (40)

مدى التعامل حاليا مع المصارف

مجموع			متوسطة			صغيرة			صغيرة جدا			المحافظة
مجموع	كلا	نعم	مجموع	كلا	نعم	مجموع	كلا	نعم	مجموع	كلا	نعم	اربييل
344	333	11	15	11	4	53	49	4	276	273	3	

جدول (41)

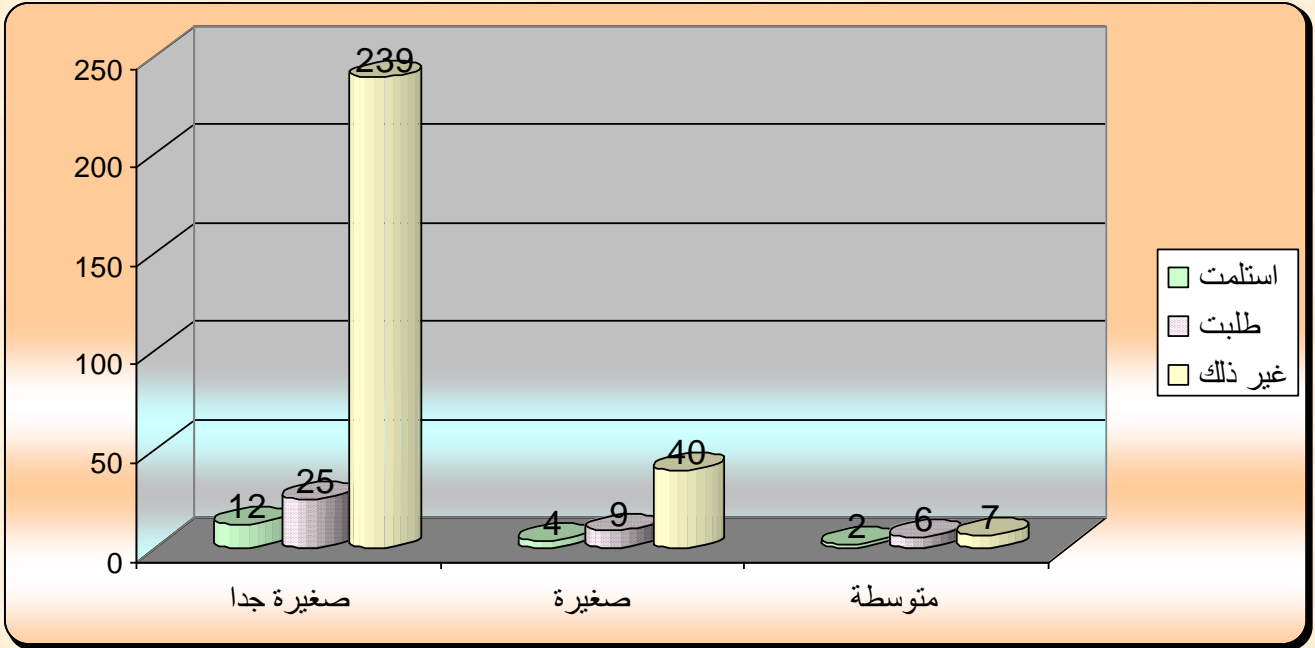
نوع التعامل مع النظام المصرفي

مجموع	متوسطة	صغيرة	صغيرة جدا	حالة	المحافظة
11	4	4	3	حساب مصرفي	اربييل
0	0	0	0	تحويل برقي	
0	0	0	0	تمويل	
0	0	0	0	خطاب اعتماد	
0	0	0	0	اخرى	
11	4	4	3	مجموع	

جدول (42)

مدى حصول المنشأة على الدعم الحكومي

المحافظة	حالة	صغيرة جدا	صغيرة	متوسطة	مجموع
اربييل	استلمت	12	4	2	18
	طلبت	25	9	6	40
	غير ذلك	239	40	7	286
	مجموع	276	53	15	344

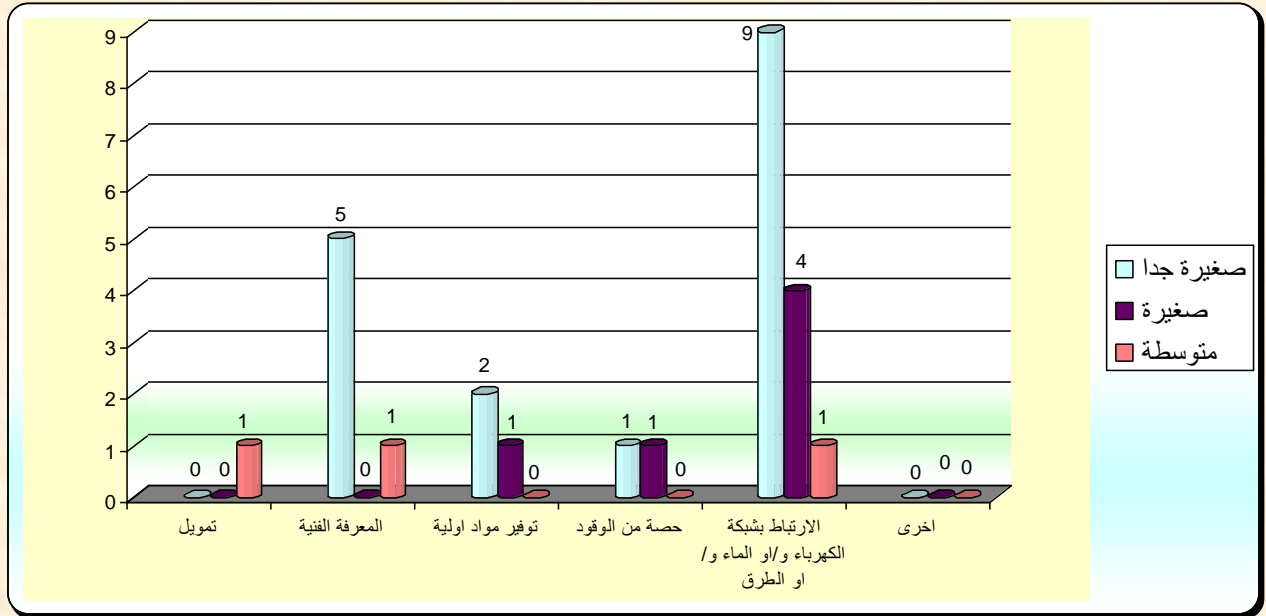


شكل (25) مدى حصول المنشأة على الدعم الحكومي

جدول (43)

نوع المساعدة التي تم توفيرها

المحافظة	حالة	صغيرة جدا	صغيرة	متوسطة	مجموع
اربيل	تمويل	0	0	1	1
	المعرفة الفنية	5	0	1	6
	توفير مواد اولية	2	1	0	3
	حصة من الوقود	1	1	0	2
	الارتباط بشبكة الكهرباء و/او الماء و/ او الطرق	9	4	1	14
	اخرى	0	0	0	0
	مجموع	17	6	3	26



شكل (26) نوع المساعدة التي تم توفيرها

جدول (44)

مدى التعامل مع السواح و الزوار و السوق المحلي لبيع المنتجات

المحافظة	حالة	صغيرة جدا	صغيرة	متوسطة	مجموع
اربييل	السواح	0	0	0	0
	السوق المحلية	217	39	13	269
	السواح والسوق المحلية	59	14	2	75
	مجموع	276	53	15	344

جدول (45)

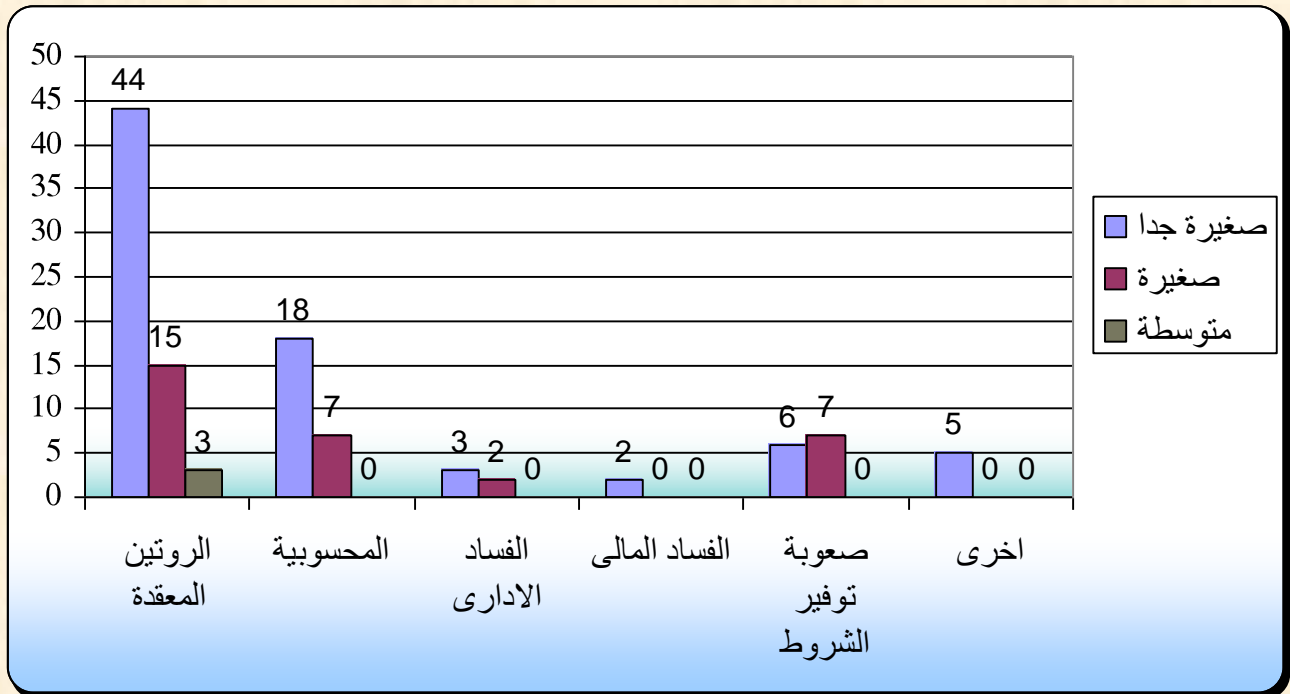
مدى محاولة تسجيل المنشأة ونقلها للقطاع المنظم

المحافظة			صغيرة جدا			صغيرة			متوسطة			مجموع	
نعم	كلا	مجموع	نعم	كلا	مجموع	نعم	كلا	مجموع	نعم	كلا	مجموع	نعم	كلا
57	219	276	18	35	53	3	12	15	78	266	344	78	266

جدول (46)

اهم اسباب عدم تسجيل المنشأة ونقلها للقطاع المنظم

المحافظة	حالة	صغيرة جدا	صغيرة	متوسطة	مجموع
اربيل	الروتين المعقدة	44	15	3	62
	المحسوبية	18	7	0	25
	الفساد الادارى	3	2	0	5
	الفساد المالى	2	0	0	2
	صعوبة توفير الشروط	6	7	0	33
	اخرى	5	0	0	5
	مجموع	98	31	3	132



شكل (27) اهم اسباب عدم تسجيل المنشأة ونقلها للقطاع المنظم

جدول (47)

مدى طلب دفع أجور غير رسمية لتسجيل المنشأة الى القطاع المنظم

مجموع			متوسطة			صغيرة			صغيرة جدا			المحافظة
مجموع	كلا	نعم	مجموع	كلا	نعم	مجموع	كلا	نعم	مجموع	كلا	نعم	اربييل
78	76	2	3	3	0	18	18	0	57	55	2	

جدول (48)

جهة طلب رسوم غير رسمية لتسجيل المنشأة الى القطاع المنظم

مجموع	متوسطة	صغيرة	صغيرة جدا	حالة	المحافظة
2	0	0	2	موظف حكومي	اربييل
0	0	0	0	مسؤول في القطاع الخاص	
2	0	0	2	مجموع	