

وهزارهتی خویندنی بالا و تویرینه وهی زانستی

زانکۆی سه لآحه ددین – ههولیر

کۆلیژی ئاداب – بهشی جوگرافیا

بابهت: جوگرافیای شار

مامۆستای بابتهت: کامران ولی محمود

**ریبازی لیکۆئینه وهی جوگرافیای شار و**

**بنچینه کانی جیاکردنه وهی شار و لادی**

**یه‌کهم**

**رییازی لیکنۆئینه‌وهی جوگرافیای شار**

# رئبازی لئكۆلئنه وهى جوگرافىاي شار

لئكۆلئنه وه كانى بوارى جوگرافىاي شار به شئوه يه كى گشتى به دوو رئگه  
(شئوان) ئه نجام ده درئت :

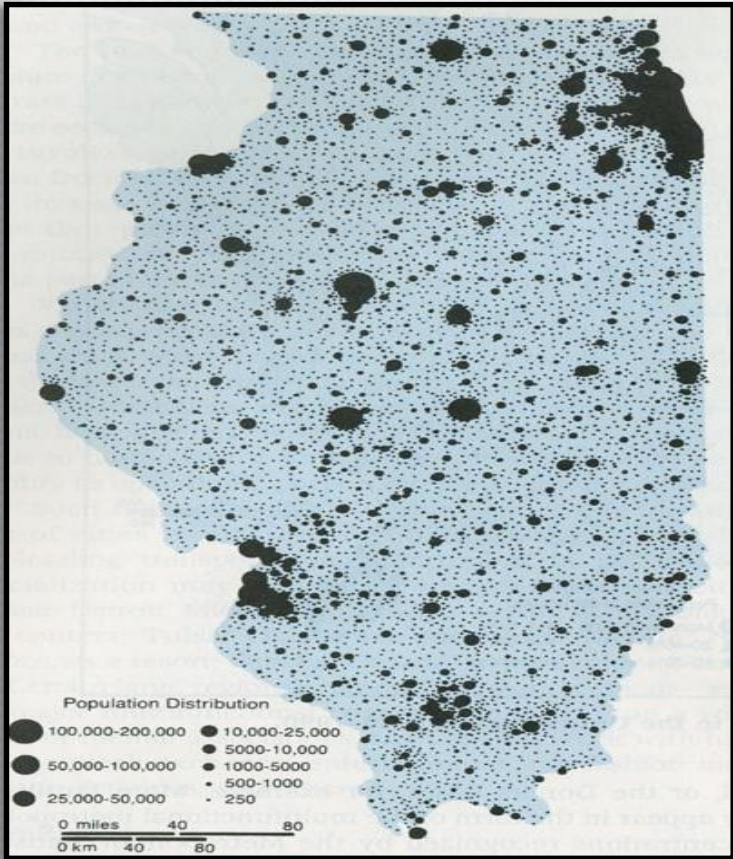
## ١ - رئگه ي وه زئفه ي شار

له و رئگه يه توئژهر جه خت ده كاته سهر لئكۆلئنه وهى دابه شبوونى شاره كان و  
قه باره يان و دوورىان له يه كتر و كارو فرمانيان و ههروه ها پله ي گه شه سه ندىان و  
ئو فاكته رانه ي كارى له سهر ئه وه كردوو ههروه ها هه رئمى شاره كان  
ده خوئنى .

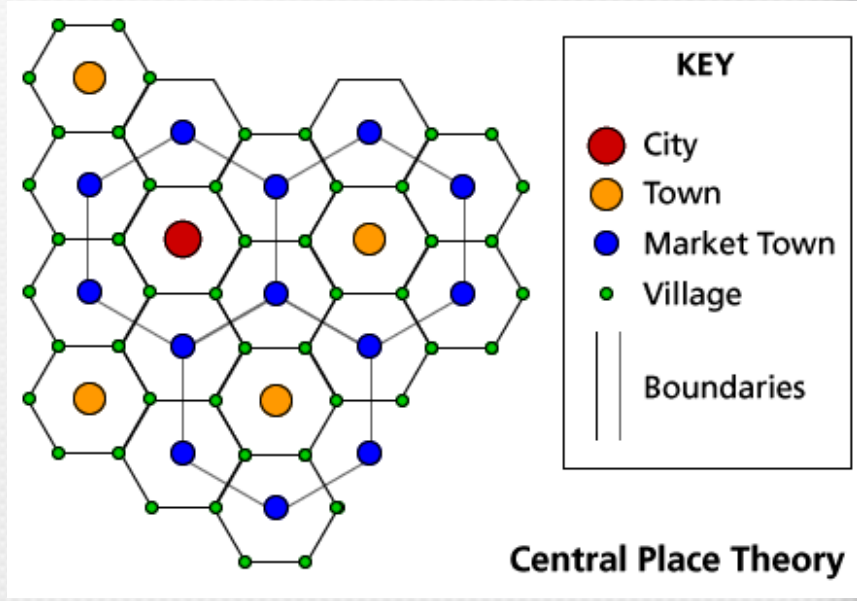
به كورتى : شاره كان وهك خال ده خوئنى له سهر شانئوى جوگرافى .

# دابه شپوونی قه بارهیی

# هه ریی شار



# بیردۆزی کریستاله



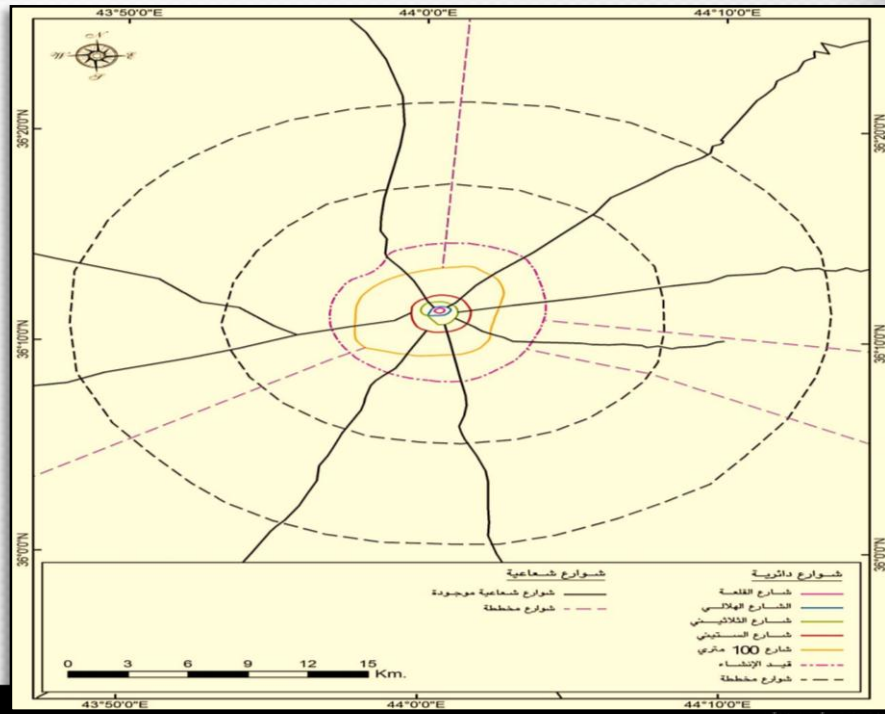
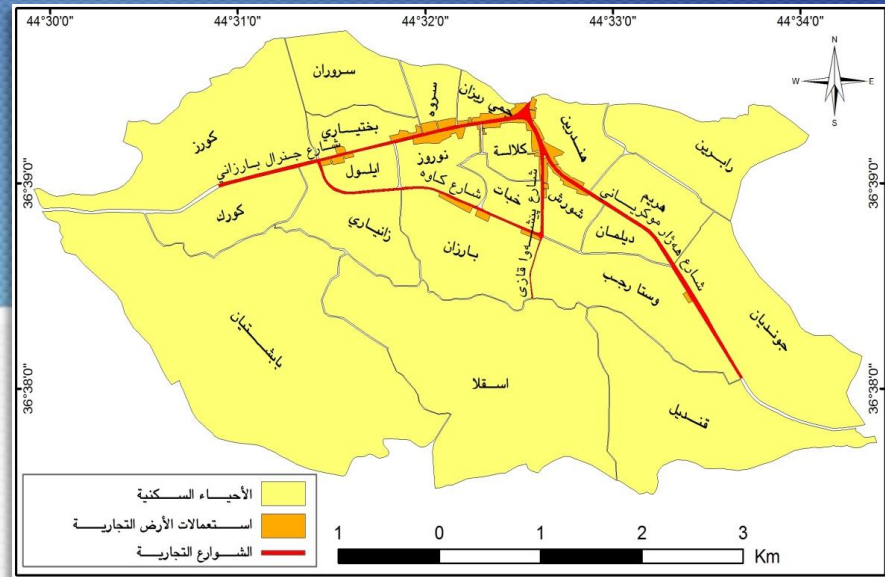
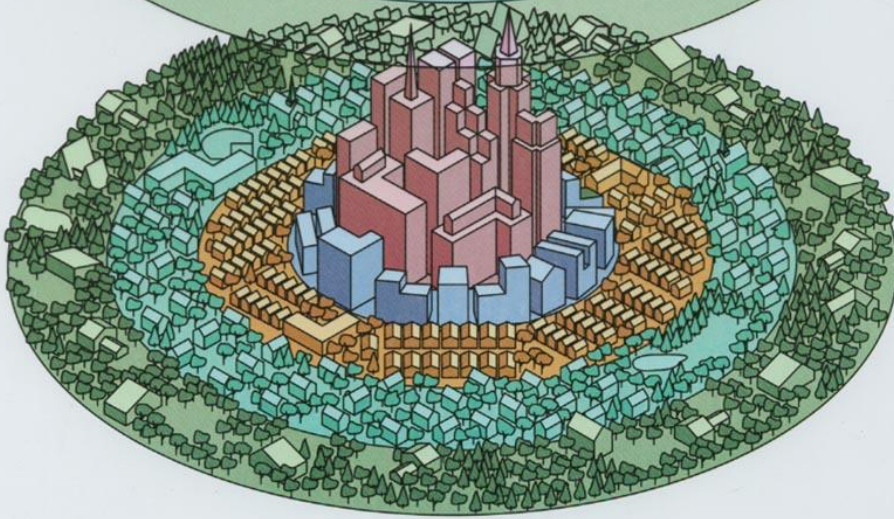
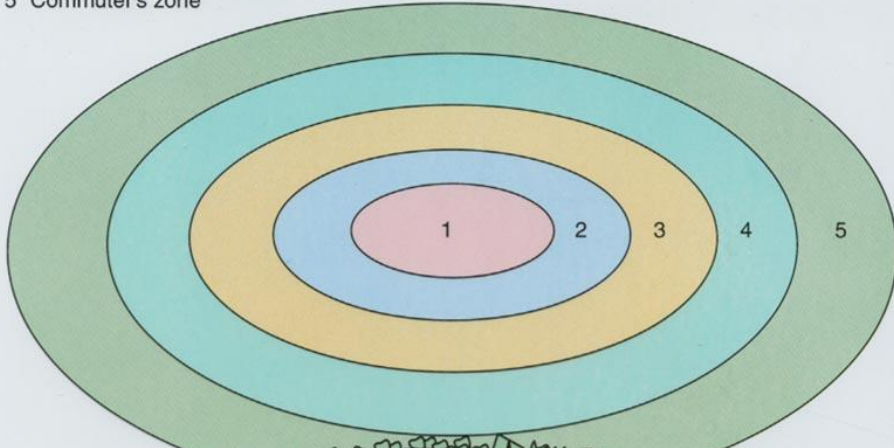
# ریبازی لیگۆلینه وهی جوگرافیای شار

## ۲ – ریگهی مۆرفۆلۆجیای شار

لهو ریگهی یه دا توێژهر باس لهو بۆشاییه ده کا که شاره که ی له سه ر دروستبووه (پێگه) و، سیسته می بینا کان و پلانیان و پیکهاته ی ناوه خۆیی شاره کان. لهو ریگهی یه به کارهینانی زهوی شاره کان و گرنگترین فاکته ره کانی سه ریان ده خویندری.

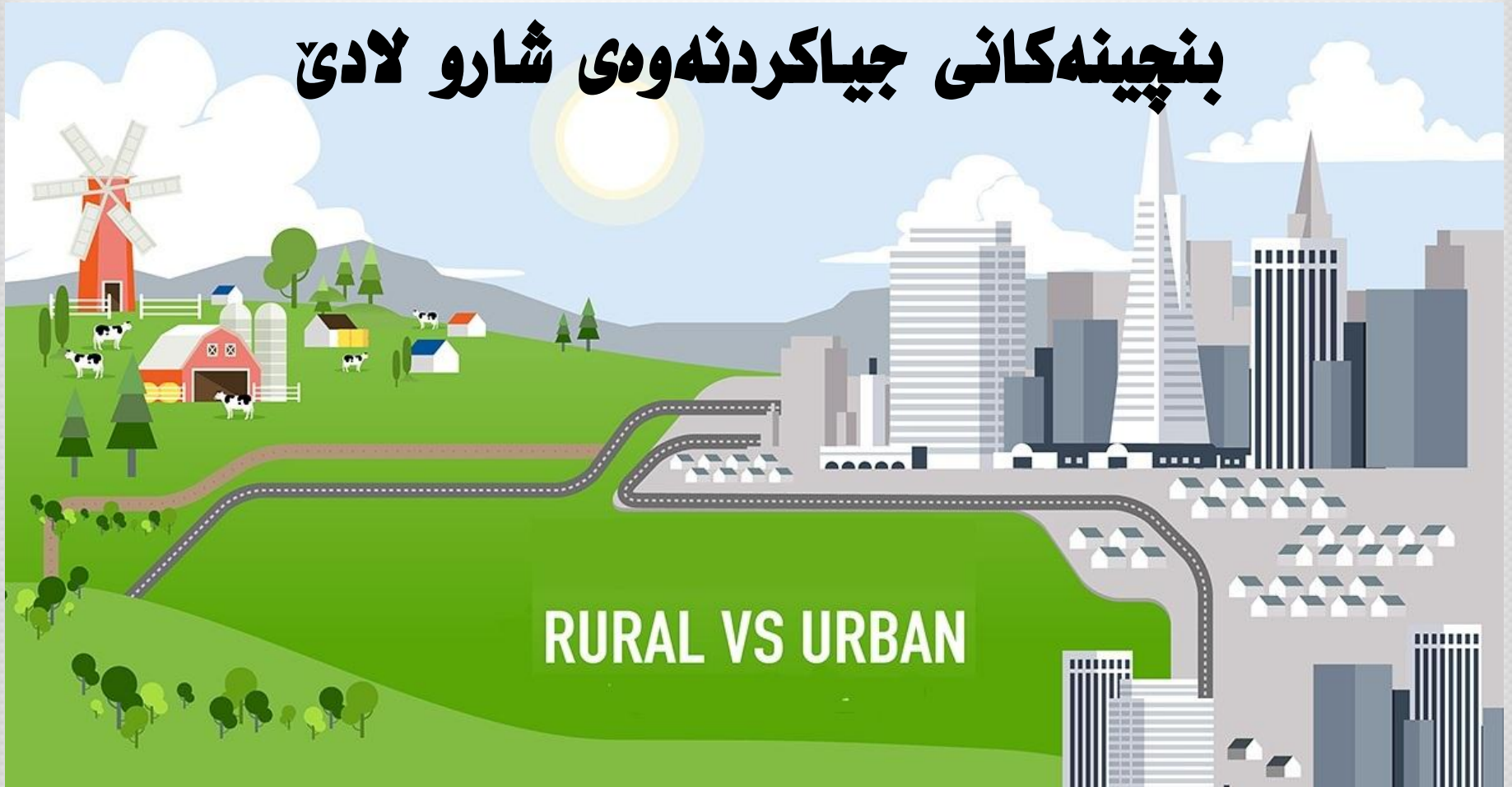
به کورتی : ناوه پۆکی شاره کان ده خوینی .

- 1 Central business district
- 2 Zone of transition
- 3 Zone of independent workers' homes
- 4 Zone of better residences
- 5 Commuter's zone



# دووم

## بنچینه‌کانی چیاکردنه‌وی شارو لادی



# گرنگترین ئەو پيئوهرانەي بە کاردی بو جیاکردنەوہی شارو لادی :

۱- پيئوهری ئاماری

۲- پيئوهری کارگيری

۳- پيئوهری ميژووی

۴- پيئوهری مورفولوجی

۵- پيئوهری ئابووری (وہزيفی)

۶- پيئوهری کۆمەلایەتی



# ۱ - پيؤهري ئاماريي

پيؤهري ئاماريي پشت به دوو جور داتاي ئاماريي ده به ستي :

أ - ژماره ي دانيشتوان

ب - چري دانيشتوان

## أ - ژماره ي دانيشتوان

ئهو پيؤهري له ولايتيک بو يه کيکي تر ده گوري، له ولاتي سويديو فنلندا ئهو ژماره يه

بريتيه له 200 کهس (واته ژماره ي دانيشتواني هر نيؤهنديک 200 کهس و زياتر

بي ئهوا ئهو نيؤهنده له گونده وه ده گوري بو شار)

# ۱ - پيٽوهرى ئامارىيى

- له كه نه داو فەنزويلاو سكوٽلاندى شىلى ژماره كه بهرز ده بيٽه وه بۆ 1000 كهس
- له ئوسترالياو ئەرجه نٽين و پورتوگال برىٽيه له 2000 كهس
- له ولاٽه يه كگرتو وه كانى ئەمهريكا برىٽيه له 2500 كهس
- له بهلجىكاو غاناو هيند برىٽيه له 5000 كهس
- له روسيا برىٽيه له 12,000 كهس
- له يابان برىٽيه له 30,000 كهس
- له كورىاي باشوور برىٽيه له 40,000 كهس

# ۱ - پیوهری ئاماریی

## ب - چری دانیشتونان

بریتیه له که مترین ئاستی چری دانیشتونان له رووبه ریکی دیاریکراودا.  
بۆ نموونه:

- له هیند له تهک ژمارهی دانیشتونانی 5000 کهس بۆ هر نیوه ندیک بۆ  
ئوهی بیته شار، پیویسته چری دانیشتونانی له 1000 کهس/میل<sup>۲</sup>  
که متر نه بی.

- له ولاته یه کگرتوو هکانیش له تهک ژمارهی دانیشتونانی 2500 کهس پیویسته  
چری دانیشتونانیش له 1000 کهس/میل<sup>۲</sup> که متر نه بی.

# ۱ - پيٽوهرى ئامارىي

لايه نه باشه كانى ئه و پيٽوهره ئه وه يه كه زور ئاسانه و ته نها پيٽيست به بوونى  
ئاماره كانى دانىشتوان و رووبه رى شاره وانیه كان دهكات.  
به لام له لايه كى تره وه كوومه ليك ره خنه ي ئاراسته كراوه:

۱ - نه بوونى ئاستيكي يه كگرتوو له سه رتاسه رى جيهان، هه ر ولا ته و ژماره يه ك  
په يره و دهكا. بگره ناجيگيرى ئاسته كان له سه ر ئاستى يه ك ولا تيش تيبينى  
ده كرى، بو نموونه له ولا ته يه كگرتوو ده كاندا چه ند جاريك ده ستكارى ئه و  
پيٽوهره كراوه بو جيا كرده وه ي شارو لادى.

# ۱ - پيٽوهرى ناماريى

- ۲ - زياد بوونى ژماره‌ى دانىشتوان مهرج نيه گورانى ريشه‌يى به‌دوادا بيت.
- ۳ - ژماره‌ى دانىشتوانى هيچ نيوه‌نديک جيگير نيه، چونکه هر ئاستيک ديارى بکريت ئەوا به‌هوى گه‌شه‌ى دانىشتوانه‌وه ده‌توانرئ ببه‌زيندرئت و بيته هوى ئەوه‌ى شاره‌کان دروست بن. سه‌ره‌راى ئەوه‌ى که گه‌شه‌ى دانىشتوان له نيوان شارو لادئ جياوازه.
- ۴ - سه‌بارهت به چرپيش ئەوا مهرج نيه هه‌موو کات لادئ چرى که م بيتو شارپيش زور.
- ۵ - هه‌ندئ شار به‌هوى هاتوچوى رۆژانه‌ى دانىشتوان به مه‌به‌ستى ئيش و کارى رۆژانه ئەوا چرپه‌که‌ى به شه‌وو رۆژيک گورانى به‌سه‌ردا دئ.

## ۲ - پیوهری کارگیڙی

ئەو پیوهره پشت به بریاریکی فهرمی حکومت دهبهستی، که چهندين ولات دهیگرنه بهر بۆ جیاکردنهوهی شارو لادی . وهک بهریتانیاو میسرو تونسو تورکیاو بهرازیلو پۆلهنداو رۆمانیاو یابانو نهرویچو عیراقو ههریمی کوردستان.

له عیراق بهگویرهی یاسای ژماره 165ی سالی 1964 ههموو ئەوا ناوچانهی دهکهونه دهرهوهی سنووری شارهوانیهکان ئەوا به ناوچهی لادی لهقهلهم دهرین. بۆیه ههموو سهنتهري پاریزگاو قهزاو ناحیهکان بهپیی ئەم یاسایه به شار دادهنرین. کهواته ههر گوندیک به بریاریکی کارگیڙی کرایه سهنتهري ناحیه یان قهزا ئەوا له ماوهی شهوو رۆژیکدا دهبیته شار.

نمونه : به گویرهی ئەو پیوهره شاروچکهکانی هیرانو قوشتهپه له سالانیک خهسلهتی شاریان لهدهستداو دواتر به فهرمانیکی کارگیڙی گهراوهه ئاستی شارهکانی پاریزگای ههولیر.

## ۳ - پٽوهرى ميٽروويي

پٽوهرى ميٽروويي جهخت له سهر ٽه وه ده كاته وه كه وا شاره كان پٽويسته ميٽروويه كي قووليان هه بي بو ٽه وهى هه به شاري بمينه وه.

به لام ٽه وهش مهرج نيه له گه ل هه موو شاريك بيته جي چونكه زوربه ي شاره گوره ميٽرووييه كان ئيستا كه لاوه ن، هه روه ها سه رجهم شاره كانى هه ردوو ٽه مه ريكا ميٽروويه كي قووليان نيه و كه چي له هه ره گوره ترين شاره كانى جيهانن وهك نيويورڪ، ريودي جانيرو، مهكسيكوستي. به لام له گه ل ٽه وهشدا هه ندي شاره هه ن تا ئيستا ناسنامه ي خويان پاراستووه وهك شاري ميٽروويي ماونه ته وه.

## ۳ - پیوہری میٹرووی



شاری میٹرووی لہ ندهن

کہ لاوہی شاریکی میٹرووی لہ ئەمہریکای لاتین

شاری میٹرووی ہہولیر





# ۳ - پیوهری میژوویی



سۆران

(نمونه‌ی شاری نوی)

رواندز

(نمونه‌ی شاری میژوویی)



## ۴ - پيؤهرى مؤرفؤلؤجى

ئەو پيؤهرە پشت بە تيبينى راستەوخوى تويژەران دەبەستى سەبارەت بە ديوى دەرەوہى شارو گوندەکان، لە بوونى بالەخانەى بەرزو پردى گەورەو کارگەى پيشەسازى و کۆگای بازرگانى و شەقامى فراوان و ريکو پيک و ..هتد، بەرامبەر بە ژينگەيەكى سادەو ساکار لە لادى کە بەو شيؤەيەى شار ديزاين نەکراوە.

ئەو پيؤهرە تا راددەيەک لای جوگرافىەکان پەسندە، کەچى لای کۆمەلناسەکان بەپيچەوانەو پەسندى ناکەن.

ئەم ويئەو هيلکارىانە ئاماژەيەکن بۆ ئەو جياوازيانەى کە لە نيوان شارو لادى تيبينى دەکرى و دەتوانرى ببيتە پيؤهرىک بۆ ئەو بابەتە:

# ۴ - پيۋەرى مۇرئۆلۈجى



پروفايلى پانىي  
شارهكان



# ۴ - پيٽوهرى مۆرفۆلۆجى



پروفایلى پانىي شارهكان

# ۴ - پيۋەرى مۇرئۇلۇجى



نمونهى ديزاينى شه قامى شاره كان

# ۴ - پيٽوھري مۆرفۆلۆجى



سادە و ساكارى لادى



## ه - پيٽوهرى ئابوورى ( وهزيفى )

مه به ست لهو پيٽوهره زانينى ريټهه ټه وه كه سانهيه كه به چالاكيه ئابووريه جوړ به جوړهكان خهريكن له نيوهنده ټاوه دانپهكاندا.

سه رچاوهكان جهخت له سهر ټه وه دهكه نه وه كه دانپشتوانى لادى به كارى كشتوكالى خهريكنو دانپشتوانى شاريش به كارى تر خهريكن.

بو ټه مه به سته ريټهه جياجيا دانراوه بو كريكارهكانى چالاكيهكان، ههندي لايان وايه كه 80% شارهكان به كارى ناكشتوكالى خهريكنو سهرجهم دانپشتوانى لاديش به كارى كشتوكالى خهريكن.

ولاتى هيند له تهك پيٽوهرهكانى تر ټه وه پيٽوهرهش په پره وه دهكا كه دهلى شارهكان تا ببنه شار پيٽوهره 75% دانپشتوانيان كشتوكال نه كه ن.

# ۶ - پیوهری کومه لایه تی

ئو پیوهره پشت به په یوه نډیه کومه لایه تیه کان ده به ستی که له نیوان ئه نامانی کومه لگه دروست ده بی، چ له شار یان لادی. که خوی له و خالانه ده بینیته وه:

۱ - خه لکی لادی زیاتر به خاکه وه به ستراون وهک خه لکی شاره کان.

۲ - لادی ییه کان له کومه لگه ی بچووک بچووک ده ژین به پیچه وانه ی شاریه کان.

۳ - له رووی سیفاتی بنه چه یی و دهروونی و کومه لایه تی و زمان و بیرو باوه پرو دابو

نهریت و رهفتاره کانه وه، دانیشتونانی لادی زیاتر هاوشیوهن به پیچه وانه ی

شاریه کان.



# 6 - پيۋەرى كۆمەلەيتى

4 - ژمارەى چينە كۆمەلەيتەكان (دياردەى چينايەتى) لە لادى كەمترن وەك لە  
شارەكان.

5 - جوولەى ئاسۆيى و ستوونى لە دانىشتوانى شارەكان زياتر ديارە وەك لە دى  
نشىنەكان.

6 - سادەو ساكارى پەيوەندىە كۆمەلەيتەكانى لادىكان، بەرامبەرە بە پەيوەندىە  
ئالۆزو فەرمى و كەمەكانى دانىشتوانى شارەكان.



THANKS