

## تحليل واقع الحركة السياحية في قضاء زاخو

م.م. نزين غازي طاهر، قسم الجغرافية - كلية العلوم الإنسانية - جامعة دهوك، كردستان العراق

أ.د. احمد علي حسن الببواقي، قسم الجغرافية - كلية العلوم الإنسانية (زائر في جامعة نوروز) - جامعة دهوك، كردستان العراق

### مخلص

شهد العالم منذ خمسينات القرن الماضي تزايداً كبيراً في اعداد السياح على المستويين الداخلي والخارجي، بفعل التطور الكبير في مجال وسائل النقل والتحسين في مستويات دخول الافراد. وبعد ان أصبحت السياحة صناعة، تتطلب تهيئة الوقوف على مقوماتها ومعرفة اتجاهات حركتها، ويهدف التعرف على خصائص السياح الديموغرافية، والاقتصادية والاجتماعية والثقافية والأنشطة والفعاليات التي يمارسها السياح في أوقات فراغهم، والوصول الى ايضاح حركة السياحة وتشخيص فاعلية النشاط السياحي فيها اختيار قضاء زاخو موقعا للدراسة، وقد تم الاعتماد على نوعين من البيانات، أولها البيانات والمعلومات الإحصائية الشهرية المسجلة عن أعداد الضيوف المترددین للفنادق والموتيلات في القضاء، وثانيها البيانات التي تم التوصل اليها المستحصلة من نتائج الاستبيان الموزعة على السياح حسب المواقع السياحية في الموسم السياحي لتبيان توجهات ورغبة السياح ومعرفة انطباعاتهم عن المواقع السياحية من حيث الخدمات المقدمة وطبيعة الموقوفات.

وتأسيساً على ما تقدم توصلت الدراسة الى ان نوع السياحة الواعدة في المنطقة هي سياحة بيئية، وطبيعية جبلية، ويمثل شهري تموز واب أفضل أشهر على مستوى حركة السياح، فيما يشكل سياح خارج الاقليم النسبة الأكبر من بين اعداد السياح القادمين للمنطقة مع سيطرت الفئة الشابة ما بين (15-45) سنة على اغلبيّة اعداد السياح، وتعد السيارات الوسيلة الأكثر استخداماً للتنقل.

**الكلمات المفتاحية:** قضاء زاخو، الحركة والتنقل، رغبات السياح، وسائل النقل.

### 1. مقدمة

- تكمن اهمية دراسة واقع النشاط السياحي في قضاء زاخو بهدف أبرز خصائص السياح الديموغرافية والاقتصادية والاجتماعية والثقافية والأنشطة والفعاليات والرغبات السياحية التي يمارسونها في أوقات فراغهم، وايضاح حركة السياحة وتشخيص فاعلية النشاط السياحي في المنطقة، فضلا عن تفعيل دوره في مجال التخطيط والتنمية السياحية.
- هل ترتبط قوة الجذب السياحي بعنصر المسافة او مستوى الخدمة.
- ما مدى وجود التباين في المستوى الاقتصادي والثقافي للسياح.

#### 3.1 فرضية الدراسة

تفترض الدراسة وجود تباين منطقي يعكسه البيئة التضاريسية ومستوى الخدمة في قوة الجذب للموقع السياحي.

#### 4.1 منطقة الدراسة

تمتلك منطقة الدراسة بالحدود الإدارية لقضاء زاخو، الركن الشمالي الغربي من محافظة دهوك، بمساحتها التضاريسية البالغة (1453.8 كم<sup>2</sup>) الخريطة (1).

#### 5.1 هدف الدراسة

تهدف الدراسة الى تحليل واقع الحركة السياحية في المنطقة، فضلا عن تبيان قوة الجذب للمواقع السياحية وفق كثافة اعداد السياح.

ومن المعلوم، تشكل البيانات السياحية جوهر العملية والمحرك الأساس في تبيان واقع الحركة السياحية، ففي منطقة الدراسة رغم وجود البيانات الا انها لا تحقق الهدف المرجو من الدراسة، لعدم وجود بيانات مفصلة عن أعداد السياح حسب المواقع السياحية في القضاء، لذا تم الاعتماد على البيانات المتحصلة من نتائج الاستبيان الموزعة على السياح حسب المواقع السياحية في الموسم السياحي.

#### 2.1 مشكلة الدراسة

رغم تنامي واقع الحركة السياحية في قضاء زاخو وفق البيانات المسجلة، الا انها لا تعطي صورة واضحة عن ماهية الحركة ونوعها واتجاهاتها، يمكننا طرح مشكلة الدراسة عبر التساؤلات التالية:

- ما مدى تنامي الحركة السياحية في القضاء.

- ما مدى التباين في قوة الجذب للمواقع السياحية.

## 6.1 منهج الدراسة

تتطلب منهجية الدراسة استخدام المنهجين الاستقرائي والتحليلي، فضلاً عن الدراسة الميدانية والاستبيان في مجال جمع البيانات.

## 7.1 هيكلية الدراسة

جاءت الدراسة بمحورين تناول أولها دراسة واقع الحركة السياحية في المنطقة بالاعتماد على البيانات العامة المسجلة في السجلات الحكومية، فيما اهتم المحور الثاني بدراسة خصائص السياح من حيث المستوى الثقافي والتعليمي والاقتصادي وجهات المغادرة والوصول وفق استمارة استبيان خاصة.

## 2. واقع الحركة السياحية في المنطقة اعتماداً على احصاءات دائرة السياحة

لتبيان واقع الحركة السياحية في المنطقة اعتمدت السجلات المعدة من قبل دائرة السياحة عن اعداد السياح القادمين الى القضاء للغرض السياحي اعتماداً على البيانات اليومية من الفنادق والموتيلات<sup>(2)</sup>، الجدول (1) والشكل (1) ومنه نستنتج الآتي:

- بلغ أعداد السياح القادمين الى منطقة الدراسة (273422) سائحاً للفترة ما بين (2009 – 2013)، أعلى الأرقام المسجلة كانت (79306) سائحاً عام (2010) مكونه ما نسبته (29%)، من مجموع أعداد السياح لتلك الفترة، فيما كانت أدناه بلغت (29063) سائحاً في عام (2012) مشكلاً ما نسبته (10.63%) من إجمالي عدد السياح القادمين الى المواقع السياحية في قضاء زاخو، وينطبق الحال كذلك على السياح من داخل الاقليم وخارجه، فضلاً عن الأجانب.

- تتباين أعداد السياح الأجانب القادمين الى المنطقة، ففي عام (2010) بلغ اعدادها (21551) سائحاً، فيما أخفضت اعدادهم الى (7114) سائحاً عام (2012)، فيما بلغ إجمالي اعداد السياح الاجانب المترددين على قضاء زاخو (72301) سائحاً للفترة ما بين (2009 و 2013).

- بلغ أعداد السياح القادمين من داخل إقليم كردستان الى منطقة الدراسة للفترة بين (2009 – 2013) أذ بلغ (58609) سائحاً مكونه ما نسبته (21.44%) من إجمالي سياح المنطقة وهي نسبة منخفضة مقارنة مع نسب أعداد السياح القادمين من محافظات العراق الاخرى، اذ بلغت اعدادهم (142512) سائحاً مكونه ما نسبته (52.12%) فيما بلغ اعداد الاجانب

(72301) مكونه ما نسبته (26.44%). وذلك مرتبط على الأغلب بحالة التماثل المناخي بين المواقع السياحية في الاقليم.

- سيطرت السياح العراقيين القادمين من محافظات وسط وجنوب العراق على معظم اعداد سياح المنطقة، أذ بلغ إجمالي اعدادهم (142512) سائحاً مكوناً ما نسبته (52.12%)، فيما تراوحت اعدادهم ما بين اعلاها (42960) سائحاً عام (2010) واطفها كانت (15906) عام (2012)، على الرغم من سيطرتها على ما نسبته (54.73%) وهي اعلى نسبة سجلتها اعداد السياح العراقيين (خارج اقليم كردستان العراق) في الفترة ما بين (2009 و 2013).

ونستنتج من الجدول (2) والشكل (2) الآتي:

- ارتفاع أعداد السياح في شهري تموز وآب لمعظم سنوات الدراسة بين (2009 و 2012) باستثناء عام (2013) فاعلاها كانت في شهر تشرين الأول حيث بلغت (7810) سائحاً، ويمثل ذلك القمة العليا لحركة السياحة في المنطقة، تعكس ذلك التحسن الاقتصادي والأمني وحرية الانتقال بين محافظات العراق مقارنة مع السنوات السابقة، إضافة لعوامل أخرى مرتبطة بانتهاء الدوام في المدارس والجامعات في الإقليم والعراق مما يهيئ ذلك فرصة لحرية الحركة والانتقال لسكان وسط وجنوب العراق مع العائلة لقضاء عدة ايام في المناطق الجبلية التي تمتاز في فصل الصيف بجو معتدل ودافئ وأغلبية المناطق السياحية في قضاء زاخو تقع في المناطق الجبلية ذات الطبيعة الخلابة والدرجات المنخفضة في فصل الصيف.

- بروز قمة اقل لنشاط الحركة السياحية في المنطقة في أشهر الربيع التي تبدأ بعد منتصف شهر آذار ولغاية بداية شهر مايس في معظم السنوات، وكانت هذه القمة أكثر وضوحاً عام (2009) مقارنة مع السنوات الأخرى، لعل أبرز أسباب ذلك الارتباط بالدراسة بمعنى عدم وجود الوقت الكافي للتوجه الى هذه المواقع السياحية لمحافظة وسط وجنوب العراق، فضلاً عن تدري الوضع الاقتصادي والأمني في تلك الفترة.

- انخفاض اعداد السياح المترددين الى منطقة الدراسة في أشهر الشتاء ولمعظم السنوات، فأقل الاعداد كانت (817) سائحاً في شهر كانون الثاني عام (2012) وهذا الانخفاض مرتبط بالانخفاض الكبير ليس مقتصر على عام (2012) فقط بل على كل المواسم الشتوية، لعدم وجود المشاتي في المنطقة،

فضلا عن اهمال تلك المواقع السياحية بسبب انخفاض درجات الحرارة والتلوج وأحيانا يسهم ذلك في قطع الطرق الى المواقع السياحية.

### 3. استمارة الاستبيان وتحليل نتائجها في منطقة الدراسة

كثيراً ما يلجأ الجغرافيون الى استخدام الاستبانة (الاستبيان) للوقوف على ابعاد ظاهرة ما طبيعية كانت ام بشرية، عندما تكون هناك قلة في البيانات عن الظاهرة المدروسة، لذا تعد الاستبانة احدى الوسائل العلمية التي يلجأ اليها الباحثون بهدف استكمال البيانات والمعلومات التي تتطلبها الدراسة، ووفقا لما سبق أعدت الباحثة استباناً مؤلفاً من (23) سؤالاً الملحق (8) تم توجيهها الى السياح (المتواجدين في المواقع السياحية خلال فترة الاستبيان بشكل عشوائي) تضمن نوعين من الاسئلة، اولها اسئلة (ذات طابع ديموغرافي) لايضاح شخصية السائح منها (محل الإقامة، الجنس، العمر، المستوى العلمي، والدخل الشهري... الخ). وثانيها تضمن الاسئلة المتعلقة بالعوامل السلوكية والدوافع التي تجذب السياح الى المنطقة منها (مدة الإقامة، عدد الزيارات في القضاء، طبيعة وأسباب الزيارات، مستوى الخدمات والمنشآت السياحية وأسعارها، الخ). بعد استكمال إعداد استمارة الاستبيان، وزعت (250) نسخة على السياح المتكردين للمواقع السياحية في القضاء خلال (6) أيام منها اليومين الثاني والثالث من عيد الفطر المبارك وكذلك يومي الخميس والجمعة المخصص على الاغلب للسفرات العائلية ويوم السبت والأحد كأيام اعتيادية بهدف اجراء المقارنة بين تلك الايام في مجال الحركة السياحية وذلك للفترة ما بين (7/29 - 8/3 / 2014)، ثم فرزت بيانات الاستبيان وفق الاسئلة وتحليلها.

وجدير بالذكر هنا قبل الوقوف على الحركة السياحية في المنطقة وفق نتائج الاستبيان الاشارة، الى ان انخفاض اعداد السياح في المنطقة بشكل كبير خلال الموسم السياحي الحالي، هي نتيجة للظروف الامنية الصعبة وعدم الاستقرار السياسي الذي شهده العراق من عمليات التهجير التي تعرضت لها محافظات نينوى وصلاح الدين والانبار وديالى وكركوك مما انعكس ذلك في ترك الالاف من السكان لبيوتهم والانتقال الى محافظات الاقليم وبخاصة محافظة دهوك هرباً من بطش عمليات داعش الارهابية، فضلا عن سكان اقضية زمار وتلعفر وسنجار، كل ذلك ولد وضعاً انسانياً صعباً ونفسياً على المهاجرين والمستقبليين، اضف الى ذلك قطع الطرق بسبب الاحداث بين المحافظات الجنوبية و محافظات اقليم كردستان العراق.

### 4. الموقع السياحية

ومن أهم المواقع السياحية التي وزعت فيها استمارة الاستبيان، وهي المواقع ذات المستوى الأول في قضاء زاخو وفق الاسس التخطيطية الحديثة التي تبنتها وزارة السياحة (3) وأهمها الآتي (4):

- شلال شرانش: هي احدى المصايف التابعة لناحية دركار ويقع على بعد (18) كم الى الشمال الشرقي من مركز قضاء زاخو وتبعد نحو (69) كم عن مدينة دهوك.
- كهف بهيري: يقع الكهف في قرية (بهيري) التابعة لناحية دركار (قضاء زاخو) في السفح الجنوبي لجبل شرانش، بعد ثاني أهم موقع سياحي في المنطقة بعد شلال شرانش، اذ ان معظم السواح يتوجهون الى الكهف بعد شلال شرانش ويقدر عدد زائريه يومياً في الموسم السياحي بنحو (400 - 600) شخص، ويرتفع في أيام الأعياد الى نحو (2000) شخص معظمهم من الموصل وبغداد ووسط وجنوب العراق.
- جسر دلال: يقع الجسر في مدينة زاخو على نهر الخابور في الطرف الجنوبي الشرقي من المدينة وتسمى باللغة الكوردية (ثرا دلال) وايضا تسمى بالجسر الكبير.
- مصيف كشان: وهي من المناطق السياحية الرئيسة في قضاء زاخو وتقع الى شمال الغربي من مركز ناحية باتيفا بـ (25) كم ونحو (39) كم شمال غرب مدينة زاخو.
- مصيف شلين وشيلان: يقع المصيف الى الشمال من ناحية باتيفا بنحو (20) كم، ويقع الى الشمال الشرقي عن مركز قضاء زاخو ويبعد عنها بـ (46) كم، الى الجنوب قليلا من مصيف كشان.
- منطقة بيزهي - بيتاس: تقع الى الجنوب الشرقي من مدينة زاخو بنحو (20) كم، ومن أشهر مظاهرها كهف بيتاس الكبير.

### 5. نتائج الاستبيان

بعد استكمال وجمع استمارات الاستبيان تم فرزها وتحليلها وفق الآتي:

#### 1.5 محل الإقامة للسياح:

تعد معرفة محل الإقامة او الموقع الجغرافي للسائح ومدى قربه عاملاً مهماً في الجذب السياحي أذ ان طبيعة العلاقة ما بين محل الإقامة وعدد السياح تتصف بالقوية

المتزوجين بشكل أكبر من الفئات الاجتماعية الأخرى، فضلاً عن الاستقلالية الاقتصادية.

### 3.5 اعداد السياح حسب الفئات العمرية

من المعلوم ان حركة النشاط السياحي في معظم دول العالم تقع على عاتق الفئة العمرية الشابة (15- 45) سواء كانوا سياح أم عاملين في النشاط السياحي للاعتبارات الحيوية والاندفاع وحب التطلع فضلاً عن الاستقلالية الاقتصادية، باستثناء بعض انواع السياحة، كالسياحة المدرسية<sup>(5)</sup> للأعمار دون (18) سنة، او السياحة العلاجية والتي هي على الاغلب مرتبطة بالفئة العمرية الأكبر من (45) سنة. ويتبين من خلال الجدول السابق (4) ان أعلى نسبة سجلت وهي (76%) للفئة العمرية (15 - 45) سنة حسب عينة الدراسة في المواقع السياحية لقضاء زاخو وترجع هذا الزيادة لفئة الشباب لكونهم أكثر نشاطاً وحركة وغير مقيدين وأحراراً في السياحة والترفيه أكثر من الفئات الأخرى، فيما سيطرت الفئة العمرية (أكثر من 45) سنة على نسبة (16.8%) من إجمالي السياح القادمين الى المنطقة، أما أدنى نسبة (7.2%) فكانت للفئة العمرية صغار السن (أقل من 15) سنة لاعتبارات خضوعهم لقرارات الكبار وعدم وجود استقلالية مالية لهم.

### 4.5 اعداد السياح حسب مستوى العلمي

ويقصد بالمستوى التعليمي للسياح (المستوى الدراسي) يظهر ذلك أثره من خلال حصول السائح على معرفة او معلومات معينة تسهم في دفع بواعث السفر نحو مناطق القصد السياحي ولها علاقة مباشرة في تحديد النمط السياحي الذي تتجلى صورته في مخيلة السائح مما يدفعه لاختيار منطقة الجذب السياحي والنمط السياحي السائد<sup>(6)</sup> وفيما سبق يتضح أثر التعليمي للسياح، لاعتبارات الادراك الحسي والمعنوي والتأثير الذي تبرزه السياحة في ذات الفرد. وبين الجدول (5) ان حجم الطلب الى السياحة والترفيه يتأثر بارتفاع المستوى التعليمي والثقافي للسياح فوجد ان أعلى نسبة لمتعلمي المرحلة المتوسطة فما فوق سيطرت على (72%) من إجمالي عينة الدراسة، بينما حصل متعلمي الابتدائية فما دون على نسبة (28%)، وأما الحاصلين على شهادات التعليم العالي فبلغ نسبتهم (27.7%) وهي نسبة عالية من حجم العينة المدروسة مما يؤكد ذلك طردية العلاقة ما بين المستوى التعليمي وازدياد اعداد السياح في منطقة الدراسة.

### 5.5 اعداد السياح حسب مستوى الدخل

من المعلوم ان الظروف الاقتصادية والمعاشية تؤثر تأثيراً كبيراً في طريقة استثمار الوقت وممارسة السلوك الترويحي واختيار الأنشطة السياحية بما يتلاءم مع نوع

(من الناحية النظرية) إذا كان محل إقامة السائح قريب من الموقع السياحي، والعكس بالعكس ومع وجود استثناء لبعض المواقع الدينية التي تربط البعد الايماني بالسائح اليها رغم البعد الكبير كزيارة بيت الله الحرام او القدس الشريف والمقدسات الدينية الأخرى ولكافة الطوائف والاديان.

ويلاحظ من الجدول (3) استحواذ محافظة دهوك على أعلى نسبة من السياح القادمين الى المنطقة إذ بلغت (62.4%) من إجمالي سياح عينة الدراسة منهم (125) سائحاً من سكنة قضاء زاخو مكونة ما نسبته (80.12%) من إجمالي عدد سياح محافظة دهوك، فيما جاءت محافظة نينوى بالمرتبة الثانية بنسبة (18.4%) من إجمالي العينة، وهذا الارتفاع في النسب للمحافظتين مرتبط بقربيهما من المواقع السياحية، فيما جاءت محافظة أربيل بالمرتبة الثالثة بنسبة (8%) وبالمرتبة الأخيرة جاءت محافظات صلاح الدين والسليمانية والأنبار بنسبة (0.4%) ويعود ذلك الى بعد هذه المحافظات عن قضاء زاخو، فضلاً عن ما تم الإشارة اليه سابقاً من الاسباب.

اما على مستوى نوع السياحة، وقد سيطر اعداد السياح المحليين (السياحة الداخلية) على أعلى مستوى حيث بلغت (91.2%)، وفيما سيطر على النسبة المتبقية والبالغة (8.2%) سياح دول سوريا وتركيا واوربا.

### 2.5 اعداد السياح حسب الجنس والحالة الزوجية

تتباين نسب مشاركة السياح حسب نوع الجنس والحالة الزوجية، ليس في منطقة الدراسة فحسب بل في معظم المراكز والمنتجعات السياحية، والجدول (4) يبين ان نسبة مشاركة الذكور أعلى من الإناث وان غالبية السياح القادمين الى منطقة الدراسة هم من الذكور إذ بلغ عددهم (174) سائحاً مكوناً ما نسبته (69.6%) من إجمالي السياح القادمين الى المنطقة، فيما بلغ اعداد الإناث (76) سائحة بنسبة (30.4%)، ويعود هذا التباين لصالح الذكور الى طبيعة المجتمعات الشرقية الملتزمة بالعادات والتقاليد والتي تحد من حركة انتقال الإناث الا مع العائلة والمجتمع العراقي ومنه الكوردي، تحكمها تلك القيم الاجتماعية والعادات التي تمنع خروج الإناث لوحدهن للسفر والسياحة والترفيه الا بموافقة العائلة أو مرافقتهم لها، فضلاً عن الاستقلالية الاقتصادية العالية للذكور مقارنة مع الإناث.

اما على مستوى الحالة الزوجية فبلغ عدد السياح المتزوجين (149) سائحاً مكوناً ما نسبته (59.6%) من مجموع السياح القادمين الى المنطقة وفق عينة البحث، فيما سيطر السياح غير المتزوجين من الفئة الشابة على النسبة الباقية والبالغة (38.8%) وهذا التباين على الاغلب مرتبط بنظرة المجتمع لحرية الانتقال لفئة

ومستخدومي النقل السياحي (2.8%) من السياح الراغبين في استخدام النقل السياحي والوسائل الأخرى، ويرجع سبب ذلك الى أن معظم السياح هم من محافظة دهوك والمحافظات القريبة لنا يفضلون التنقل بين المواقع السياحية بسياراتهم الخاصة بهدف حرية ومرونة التنقل والذين يستخدمون سيارة الأجرة والنقل السياحي للترافهم ببعض القيود المرتبطتين بالمجاميع السياحية.

### 8.5 اعداد ونسب السياح حسب نوع وأسباب الزيارات لمنطقة الدراسة

يتباين نوع السياحة من شخص لأخر حسب الفئات العمرية والحالة الاقتصادية لنا برزت انواع السياحة، فمنها الفردية المرتبطة على الاغلب بالفئة الشابة ورجال الاعمال سواء على مستوى السياحة الداخلية او الخارجية، ومنها برفقة الاصدقاء كأصدقاء الدراسة او العمل، أو عائلية، ويتضح من الجدول (8) ان السياحة العائلية هي المسيطرة وبنسبة (66%) من إجمالي عينة الدراسة ويرتبط ذلك بطبيعة عادات وتقاليد المجتمع العراقي ومنها المجتمع الكوردي بشكل عام ومنطقة الدراسة بشكل خاص، تليها السياحة برفقة الاصدقاء بنسبة (31.2%) فيما شكلت (2.8%) نسبة السياح الذين يرغبون السياحة المفردة لاعتبارات خاصة.

اما عن سبب الزيارة للمواقع السياحية فيظهر الجدول (8) ان نسبة (58.8%) أكدوا على أهمية الراحة والترفيه في انتخايم للموقع السياحي، بينما أكد ما نسبته (30.8%) من السياح ان اختيارهم للمواقع السياحية كان للاطلاع على الطبيعة الخلابة والجميلة في قضاء زاحو، بينما أكد (6.4%) من السياح بهدف الاطلاع ومشاهدة الآثار والتعرف على البعد التاريخي للمنطقة ونسبة (1.4%) من إجمالي سياح العينة بهدف التسوق، و(0.4%) للبعد الديني وهذا الانخفاض مرتبط بعدم وجود مرافد للأنبياء والائمة والأولياء والمشايخ الكبار، فيما جاءت نسبة (2.2%) من السياح القادمين للمواقع السياحية في المنطقة لأسباب (اخرى) غير معلنة.

### 9.5 المشاكل والصعوبات التي واجهت السياح خلال وصولهم الى المواقع السياحية

من خلال استقراء نتائج بيانات الجدول (9) ظهر ان إجابات السائحين حول المشكلات والصعوبات التي واجهوها خلال زيارتهم للمواقع السياحية في المنطقة، قد تباينت طبقاً لتصوراتهم الشخصية وتقييمهم لنوع المشكلة بشكل أو بآخر في وقت الرحلة أو في توفير الراحة وحجم الخدمات السياحية اللازمة لإدامة الطلب السياحي. ومن بين إجمالي سياح عينة الدراسة أكد (58%) منهم على نقص الخدمات السياحية والترفيهية في المواقع السياحية التي زاروها وهذا مؤشر يدل على عدم الاهتمام في مجال النشاط السياحي الجهات المسؤولة في المنطقة، ونسبة

الأنشطة الاقتصادية التي يمارسها الأفراد، فكلما ارتفع مستوى دخل الفرد انعكس ذلك على زيادة الطلب على السفر والسياحة والترويج والعكس بالعكس، ويبين الجدول (5) مستوى الدخل الشهري للعينة المختارة من السياح في منطقة الدراسة، ومن الملاحظة لتلك البيانات نجد ان نصف حجم العينة (50%) كانت لفترة بدون راتب ويعزى ذلك على الاغلب لاعتبارات، قرب الموقع السياحي من محل الإقامة بشكل لا يكلف الوصول اليها تكلفة مالية عالية.

### 6.5 أفضل أيام الزيارة وكيفية التعرف على المواقع السياحية في المنطقة

يوضح الجدول (6) آراء السياح القادمين الى منطقة الدراسة (قضاء زاحو) عن أفضل أيام الزيارة للسياحة والترفيه فاخاروا منهم (28.8%) نهاية الأسبوع و(23.2%) ايام الأعياد والمناسبات، و(18.8%) فاخاروا عطلة الصيف من إجمالي عينة الدراسة، فيما نسبة (17.6%) لم يقييدوا بوقت معين أما النسبة الباقية (11.6%) فاخاروا العطلة الربيعية.

ويتضح من تحليل المعطيات السابقة بأن الطلب السياحي يزداد في نهاية الأسبوع وفي الأعياد والمناسبات، أذ من الممكن الوصول الى هذه المواقع بحكم قربها النسبي حتى بالنسبة لمحافظات وسط وجنوب العراق وإقليم كردستان العراق، وكذلك ارتفاع نسبة المترددين في عطلة الصيف للاستمتاع بحج معتدل ودافئ ومنعش توفره البيئة الجبلية وأغلبية المناطق السياحية في قضاء زاحو تتصف بمثل هذه الأجواء. اما التعرف بالمواقع السياحية، لمعظم السياح كان من خلال الزملاء والاصدقاء في المنطقة وبنسبة (68.8%) الجدول (6) من إجمالي عينة الدراسة، ويليهما بالمرتبة الثانية التلفزيون وبنسبة (18%)، وبالمرتبة الثالثة عن طريق التواتر (الاباء والاجداد) (12.8%) من إجمالي عينة الدراسة، كان دور الإذاعة والصحف ضعيفاً والدليل على ذلك قلة وجود وسائل للدعاية المبرمجة للمواقع والترويج السياحي من قبل الجهات السياحية المسؤولة المتواجدة في منطقة الدراسة على مستوى الاعلان المسموع والمقروء باستثناء الدور الفعال نوعاً ما لمحطات التلفزيون في مجال السياحة مقارنة مع الوسائل الاعلانية الأخرى في المنطقة، الا ان ذلك لا يلبى الإمكانيات التي تسعى من خلالها النهوض بالمواقع السياحي للمنطقة.

### 7.5 اعداد السياح حسب واسطة النقل المستخدمة

تعد السيارة واسطة النقل الوحيدة في المنطقة والمستخدمه في مجال النقل السياحي كما يتضح من الجدول (7)، الا ان نسب القادمين للمنطقة تتباين وفق نوع السيارة المستخدمة وتأتي السيارة الخاصة بالمرتبة الاولى لسيطرتها على ما نسبته (78.8%)، فيما بلغ نسبة السياح المستخدمين لسيارات الأجرة (15.6%)

ساعات، وهم من العوائل او أصحاب الكروب السياحية، في حين ان نسبة (26.8%) منهم يرغبون البقاء لمدة (24) ساعة فأكثر، والسكن في الفنادق والموتيلات في مدينة زاخو، ومن هذا يتضح ان نحو أقل من ربع المترددين للمواقع السياحية من السياح يفضلون بقائهم أكثر من (24) ساعة، لذا فان اغلبهم تطلق عليهم لفظة زائر.

أما من حيث تكرار عدد الزيارات للمواقع السياحية في القضاء، فقد بين الجدول (11) ان نسبة (53.6%) من إجمالي سياح عينة الدراسة هم من المترددين لأربع مرات فأكثر ومعظمهم من سكنة القضاء ومحافظة دهوك، فيما جاء بالمرتبة الثانية نسب السياح (للمرة الأولى) ونسبة (30.8%) بينما تبدأ النسب بالانخفاض للزيارة الثانية وبشكل أكبر للزيارة الثالثة.

### 12.5 آراء السياح حسب الموقع السياحي المفضل في المنطقة:

من المعلوم ان قوة الجذب السياحي تتباين من موقع لأخر ووفق مقومات تمتلكها لنا يحاول السياح البحث عن المواقع التي تمتلك معظم مقومات الجذب السياحي، كالمناظر الطبيعية والبعد التاريخي وتوفير الخدمات التي تحقق الراحة والاستمتاع للسائح، ويوضح الجدول (12) سيادة شلال شرانش على المرتبة الأولى بنسبة (39.2%) كأعلى نسبة من إجمالي سياح عينة الدراسة، فيما جاء مصيف كشان بالمرتبة الثانية ونسبة (30.8%)، ومن ثم جسر دلال بالمرتبة الثالثة بنسبة (15.2%)، وكهف بهيري بنسبة (8.4%)، ومنتزه هي بارك (Happy Park) بنسبة (5.2%) من إجمالي سياح عينة الدراسة. اما المواقع الأخرى لحجاءت بنسبة (1.2%) أبرزها مواقع شينافا، بيتاس، ديرون، فيشخابور.

### 13.5 آراء السياح حسب أسعار الخدمات السياحية في المنطقة:

تباينت آراء السياح حول مستوى اسعار الخدمات السياحية المقدمة في منطقة الدراسة، كما يوضحها الجدول (13) فأشار (59.2%) من مجموع سياح العينة ان اسعار خدمات الطعام والشراب تتصف بالقبول، فيما اشار (34.4%) الى ارتفاع الأسعار بشكل كبير.

أما أسعار السكن السياحي (الفنادق والموتيلات) حسب آراء السياح في القضاء فأكد (52%) بان أسعارها عالية، فيما وصفت (38.8%) الاسعار بالمقبولة (متوسطة) من إجمالي عينة الدراسة، ومن ثم أدنى نسبة (9.2%) أكدوا أسعارها بالمنخفضة. أما فيما يخص أجور النقل، فأكد (48.8%)، بان اسعارها عالية، فيما وصفت نسبة (43.6%) الاسعار بالمقبولة (المتوسطة) بينما اشار فقط (7.6%)

(19.2%) منهم أشاروا الى وجود صعوبة في الوصول بين المناطق السياحية المختلفة بسبب رداءة وضيق الطرق وصعوبة التنقل وعدم كفاءة وسائل النقل والمواصلات بما في ذلك ضعف أداء الشركات السياحية المختلفة بنقلهم الى المناطق السياحية المتواجدة في القضاء، ونسبة (12%) منهم أشاروا الى عدم وجود مطاعم رئيسة توفر الطعام في المواقع السياحية (كما هو الحال في مصيف شرانش وكهف بهيري والمواقع السياحية الأخرى باستثناء جسر العباسي (برادلال))، فيما نسبة (10.8%) منهم أشاروا الى المشاكل الأخرى لم يفصحوا عنها.

### 10.5 آراء السياح بمستوى الخدمات والمنشآت السياحية في الموقع السياحي

تباينت آراء السياح حول الخدمات السياحية ما بين متوسطة الى ضعيفة على الاغلب ونسبة (76.8%) أكدوا عدم وجود الخدمات الاساسية التي يتطلبها السائح في الموقع من مطاعم، كازينوهات، ومناطق التنزه، وملاعب، فضلاً عن الخدمات الصحية وشبكة مياه الشرب، يعكس ذلك ان نوع السياحة هنا ما زالت محلية تدار من قبل بعض الاشخاص المحليين من سكنة تلك المناطق. فيما نسبة (23.2%) تباينت آراؤهم ما بين جيد وجيد جداً. الجدول (10) ووفق دراستنا الميدانية تؤيد هذه النتائج وتتفق معها ايضا في الوقت الحاضر، الا اننا نشير هنا الى الخطة الاستراتيجية التي تبنتها الهيئة العامة للسياحة في الاقليم بتطوير وتنمية المواقع السياحية وأبرزها منطقة شلال شرانش وكهف بهيري وكشان ومنطقة جسر العباسي (ثرادلال).

اما عن طبيعة ونوع الطعام التي يفضلها السائح، فنسبة (66.8%) منهم يفضلون تناول طعام البيت (سفري) بسبب عدم وجود مطاعم حديثة من جهة وارتفاع تكاليف السفر لمعظم اصحاب الدخول المحدودة، فيما يؤيدون اكل المطاعم في حالة توفره بدرجة جيدة لأنه يوفر لهم الوقت، فضلاً عن حرية اختيار نوع الاكل المرغوب.

### 11.5 اعداد ونسب السياح حسب مدة الإقامة وعدد الزيارات الى منطقة الدراسة:

تباينت رغبة السياح للمواقع السياحية حسب عينة الدراسة ما بين أقل من (6) ساعات وأكثر من (24) ساعة، ودراسة الجدول (11) يتضح ان أكثر من (50.8%) من المترددين للمواقع السياحية يفضلون البقاء (أقل من 6) ساعات، ومعظمهم من اصحاب السيارات الخاصة من الذين توجد بتمتعون بحرية الحركة والانتقال من جهة، فضلاً عن عدم توفر مقومات للبقاء أكثر، او قرب مناطق اقامتهم من المواقع السياحية، في حين (22.4%) منهم يرغبون البقاء لمدة (12)

- الى أن أجور النقل منخفضة. وان هذا التباين في الاسعار يعكس عدم وجود جهات مسؤولة تأخذ على عاتقها السيطرة والاشراف على الاسعار.
- النقص الواضح للخدمات السياحية والترفيهية في المواقع السياحية مؤثر يدل على عدم الاهتمام بمجال النشاط السياحي من قبل الجهات المسؤولة في المنطقة.

#### 14.5 الخدمات التي يفضلها السائح في الموقع السياحي \*

- ويشكل سياح خارج الاقليم النسبة الاقل من بين اعداد السياح القادمين للمنطقة وفق نتائج الاستبيان مع سيطرت الفئة الشابة ما بين (15-45) سنة على اغلبية اعداد السياح، وتعد السيارات الوسيلة الأكثر استخداماً من قبل السياح للقادمين للمنطقة مقارنة مع وسائل النقل الاخرى.

#### 7. التوصيات

- العمل على تشجيع إقامة السياح في البلد لمدة أطول في حالة بقائه مدة أطول، ويتم ذلك عن طريق إعطاء تخفيض معين واعفائه من بعض الرسوم مع زيادة وتنوع الرحلات والبرامج السياحية.
- تشجيع الاستثمار في النشاط السياحي والفندقي وذلك عن طريق إعفاء شركات الاستثمار السياحي والفندقي من الضرائب عند بداية افتتاح المشاريع وتسهيل إجراءات الجمارك للأجهزة والمعدات التي تحتاحها منشآتهم، وإنشاء فنادق بمختلف المستويات وعدم الاقتصار على فنادق الدرجات العليا.
- تطوير القوى العاملة في القطاع السياحي والفندقي مع تهيئة ملاكات ذوي خبرة وكفاءة من خلال الاهتمام بالمعاهد والكليات التي تدرس المواد السياحية والفندقية.
- تطوير قطاع النقل السياحي من خلال الاهتمام بالنقل الجوي بالتسريع في انشاء مطار دهوك وكذلك تطوير النقل البري للباصات السياحية الكبيرة والمتوسطة والصغيرة وتهيئة الطرق المناسبة التي تسهل وتسرع وقت الوصول للمواقع السياحية بأمان أكبر.
- الاهتمام بالإعلان والترويج السياحي خارج القضاء والمحافظه من خلال اصدار النشرات والكتيبات والحرائط السياحية، وان توزع مجاناً.
- تثقيف العاملين بالسياحة بإدخالهم في دورات تثقيفية وتعليمية ودورات خاصة، الى جانب تثقيف مواطني البلد عن طريق أجهزة الاعلام التي تبين للمواطنين أهمية السياحة والسياح في تطوير اقتصاد البلد وتنشيط الحركة التجارية مع ضرورة الاهتمام بالإحصاء السياحي.

#### 6. الاستنتاجات

أبرزت الدراسة العديد من الاستنتاجات أبرزها الآتي:

- نوع السياحة الواعده في المنطقة سياحة بيئية وطبيعية وسياحة جبلية (7) يمكن الاستفادة منها في مجال التنمية السياحة وتطويرها بأشياء قرية سياحية، وتوفير الخدمات الضرورية، وجدير بالذكر ان معظم القادمين للمواقع السياحية، هم من قضاء زاخو ومحافظه دهوك.
- تعاني المنطقة من الضعف الكبير في مجال الادارة والتخطيط السياحي، لعدم وجود مؤسسات حكومية متخصصة في الادارة السياحية، فضلاً عن ضعف الاهتمام المؤسساتي للمنتج السياحي، ويمكن القول ان واقع السياحة هنا هي سياحة موسمية، تدار من قبل بعض السكان المحليين.
- يمثل أشهر فصل الصيف موسم الذروة السياحية لمعظم سنوات الدراسة بين (2009 و2012) في المنطقة مع بروز فترة اقل لنشاط الحركة السياحية في أشهر الربيع تبدأ بعد منتصف شهر آذار ولغاية بداية شهر مايس، مع انخفاض اعداد السياح القادمين الى المنطقة في أشهر الشتاء.

- توفير خرائط بإحجام ومقاييس رسم مختلفة توضح عليها الطرق وأرقامها وأطوالها وتفرعاتها خاصة تلك المؤدية الى المواقع السياحية في المختلفة.
- تخطيط وتنمية المواقع السياحية وفق اسس علمية، مع مراعات عناصر الجذب والرؤية المناسبة، وضرورة الاهتمام بخدمات الإقامة والأطعمة والخدمات الترويجية وخدمات الإرشادية وخاصة في المواقع السياحية، مع ضرورة الأسراع بتنفيذ الخطة الخمسية في تنمية وتطوير المواقع السياحية المنتخبة في المنطقة.

## 8. المصادر والهوامش

1. تقدر المساحة الرسمية لقضاء زاخو (1378) كم اعتادا على: جمهورية العراق، وزارة التخطيط والتعاون الامتائي، الجهاز المركزي للإحصاء، المجموعة الإحصائية السنوية، 2005 - 2006، بغداد، ص 26.
2. المديرية العامة للسياحة في محافظة دهوك، مديرية السياحة - زاخو، قسم الإحصاء، (2013).
3. حكومة إقليم كردستان العراق، وزارة البلديات والسياحة، الهيئة العامة للسياحة، الخطة الاستراتيجية للسياحة، مشاريع التطوير السياحي، ملحق رقم (1)، (2013).
4. زين غازي طاهر، المقومات الجغرافية السياحية في قضاء زاخو، رسالة ماجستير (غير منشورة) كلية العلوم الإنسانية، جامعة دهوك، ص 105 - 114.
5. عبد الصاحب الشاكري، مجلة افاق السياحة الإسلامية، العدد4، 2011.
6. [http://www.islamictourism.com/Arabic\\_Articles/article.php?issue=4](http://www.islamictourism.com/Arabic_Articles/article.php?issue=4)
7. سالم حميد سالم، سلوك السائح ودوره في تحديد النمط السياحي، مجلة العلوم الاقتصادية والإدارية، المجلد 12 العدد 47، 2007
8. حكومة إقليم كردستان العراق، وزارة البلديات والسياحة، الهيئة العامة للسياحة، الخطة الاستراتيجية للسياحة، مشاريع التطوير السياحي، ملحق رقم (1)





### الملحق (1) استمارة الاستبيان.

ملاحظة: يرجى وضع علامة (√) داخل المربع المناسب .

- 1- ماهي منطقة اقامتك ؟ أ- محافظة ..... ب- قضاء ..... ت- ناحية .....
- 2- الجنس: أ- ذكر  ب- انثى .
- 3- العمر : ( ) سنة .
- 4- الحالة الزوجية : أ- أعزب  ب- متزوج  ت- أخرى
- 5- المستوى العلمي :  
أ- ابتدائية فما دون  ب- متوسطة واعدادية  ت- معهد أو جامعة  ث- دراسات العليا .
- 6- نوع العمل :  
أ- موظف حكومي  ب- قطاع خاص  ت- طالب  ث- متقاعد  ج- بطالة
- 7- الدخل الشهري(دينار):  
أ- أقل من (500) الف  ب- (501 - مليون) الف  ت- (مليون - مليونين)  ث- أكثر من مليونين
- 8- مكان انطلاقك هذا اليوم ؟  
9- واسطة النقل المستخدمة للوصول لهذا الموقع السياحي كانت :  
أ- سيارة خاصة  ب- سيارة اجرة  ت- نقل السياحي  ث- أخرى .
- 10- هل ان زيارتك هذه ؟  
أ- بفرديك  ب- برفقة العائلة  ت- كروب السياحي  ث- برفقة الاصدقاء .
- 11- اسباب الزيارة ؟  
أ- للاطلاع على الطبيعة  ب- للاطلاع على الاثار  ت- الغرض الديني   
ث- للراحة والترفيه  ج- تسويق  ح- أخرى .
- 12- مدة اقامة في هذا الموقع ؟  
أ- أقل من ساعة  ب- ساعة واحدة  ت- 2-3 ساعات  ث- أكثر من 3 ساعات .
- 13- هل ان زيارتك في قضاء زاخو للغرض السياحي كانت :  
أ- الاولى  ب- الثانية  ت- الثالثة  ث- الرابعة فاكثر .
- 14- من خلال زيارتك هذه لاحظتم ان الموقع السياحي يعاني من :  
أ- نقص الخدمات الترفيهية والسياحية  ب- صعوبة توفر الطعام   
ت- صعوبة الوصول  ث- اخرى .
- 15- اذا توفرت الخدمات والتسهيلات السياحية الآتية وبأسعار مناسبة في الموقع السياحي فأي منها ؟  
أ- خدمات الإيواء : فندق  كابينات  شقق  مخيمات  بيوت .
- ب- خدمات الطعام : مطعم سياحي  كافتيريا  تعمله بنفسك .
- ت- خدمات ترفيهيه: أ. سياحية مائية  ب- مدينة العاب  ت- العاب رياضية   
مسارح فنية  ح- أخرى تذكر .
- 16- هل زرتم مواقع سياحية أخرى داخل القضاء ؟ اذكرها ..... و.....

17- أفضل أيام الزيارة للمواقع السياحية في القضاء بالنسبة اليك ؟

- أ- الأعياد والمناسبات  ب- نهاية الأسبوع  ت- عطلة الربيع   
ث- عطلة الصيف  ج- كل الأوقات

18- برأيك أي من المواقع السياحية الآتية مفضلة لديك والتي تود زيارتها في القضاء ؟

- أ- شرانش  ب- مصيف كشان  ت- كهف بيهرى  ث- جسر دلال   
ج- قرية فيشخابور (كنيسة مريم العذراء)  ح- أخرى تذكر.....

19- تعرفت على المواقع السياحية من خلال؟

- أ- التلفزيون  ب- الراديو  ت- الجرائد والمجلات  ث- الزملاء والاصدقاء  ج- أخرى

20- الخدمات والمنشآت السياحية في أي مستوى داخل القضاء؟

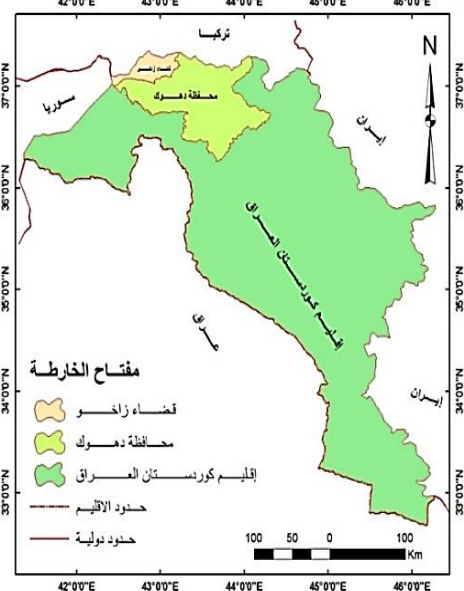
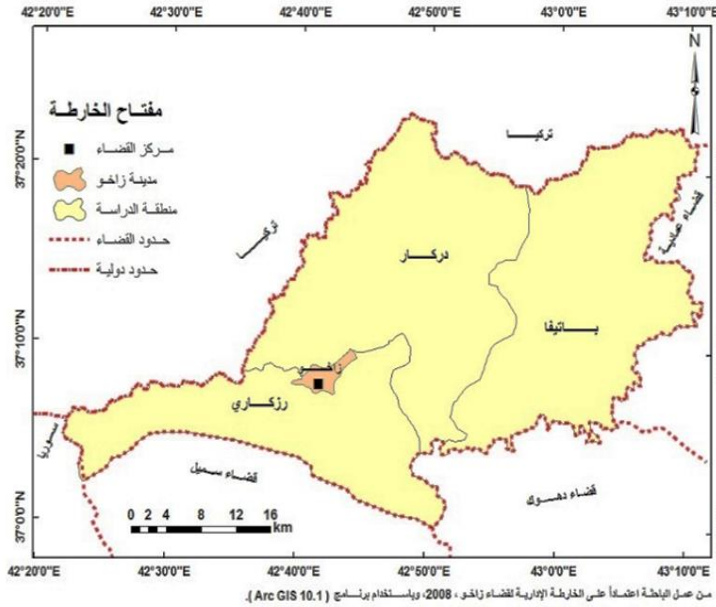
- أ- ضعيف  ب- متوسط  ت- جيد  ث- جيد جداً

21- كيف برأيك أسعار الخدمات السياحية؟

ت	المواضيع	منخفض	متوسط	عالي
1	الطعام والشراب			
2	موقع الإقامة			
3	النقل والمواصلات			

22- أي مقترحات لتطوير الموقع السياحي هذا؟

23- أي موقع تفضل لقضاء وقت الفراغ؟



خريطة 1: موقع منطقة الدراسة (قضاء زاخو) من محافظة دهوك وكوردستان العراق

الجدول (1) مجموع اعداد السياح القادمين لمنطقة الدراسة بين (2009 – 2013).

السنوات	عدد السياح				عدد السياح			
	الداخلي	%	الخارجي	%	الداخلي	%	الخارجي	%
2009	13936	21.38	31386	48.16	19846	30.45	65168	23.83
2010	14795	18.66	42960	54.17	21551	27.17	79306	29.00
2011	14525	27.70	25942	49.46	11979	22.84	52446	19.18
2012	6043	20.79	15906	54.73	7114	24.48	29063	10.63
2013	9310	19.63	26318	55.48	11811	24.90	47439	17.35
المجموع	58609	21.44	142512	52.12	72301	26.44	273422	100

- اعتمادا على: بيانات المديرية العامة للسياحة في محافظة دهوك، مديرية السياحة - زاخو، قسم الإحصاء، (2013).

الجدول (2) اعداد السياح القادمين لمنطقة الدراسة حسب الأشهر بين (2009 – 2013).

الأشهر	عدد السياح 2009				عدد السياح 2010				عدد السياح 2011				عدد السياح 2012				عدد السياح 2013			
	الداخلي	الخارجي	الأجنبي	الكل	الداخلي	الخارجي	الأجنبي	الكل	الداخلي	الخارجي	الأجنبي	الكل	الداخلي	الخارجي	الأجنبي	الكل	الداخلي	الخارجي	الأجنبي	الكل
كانون	782	812	1121	2715	2081	1026	1315	3896	965	1175	953	3093	275	289	253	817	388	1188	820	2396
شباط	1171	1489	1659	4319	897	1299	1336	3532	834	1032	637	2503	533	601	728	1862	491	1440	922	2853
آذار	2061	3758	2956	8775	836	2214	1830	4880	746	2789	1034	4569	575	1592	433	2600	709	1866	1075	3650
نيسان	1366	1823	2126	5315	897	1784	1511	4192	1011	2422	1315	4748	993	919	815	2727	602	1642	962	3206
مايس	713	970	1265	2948	781	2363	2014	5158	1154	2578	1350	5082	342	427	320	1089	709	1866	1075	3650
حزيران	1133	2337	1465	4935	903	4809	1227	6939	4300	1369	1226	6895	461	1678	547	2686	475	1134	1055	2664
تموز	1343	5350	1736	8429	1149	11699	1750	14598	1293	6177	1420	8890	410	2082	583	3075	511	1729	744	2984
آب	972	7591	1712	10275	1434	4585	2863	8882	1137	3308	850	5295	405	2728	477	3610	918	3919	849	5686
أيلول	1098	2521	951	4570	1803	5359	2785	9947	1425	1928	1429	4782	426	1644	688	2758	1047	2821	1032	4900
تشرين	849	1497	1085	3431	887	2750	1942	5579	722	2081	538	3341	666	2039	678	3383	1811	4533	1466	7810
كانون الثاني	1124	1424	1689	4237	2101	3694	1847	7642	499	603	708	1810	439	480	519	1438	1021	1987	1079	4087
المجموع	13936	31386	19846	65168	14795	42960	21551	79306	14525	25942	11979	52446	6043	15906	7114	29063	9310	26318	11811	47439

اعتمادا على: بيانات المديرية العامة للسياحة في دهوك، مديرية السياحة - زاخو، قسم الإحصاء، 2013.

الجدول (3) اعداد ونسب السياح المترددين للمنطقة وفق عينة الدراسة حسب موقع القيدوم.

المنطقة	عدد السياح	%
دهوك	156	62.4
موصل	46	18.4
أربيل	20	8
بغداد	3	1.2
سليمانية	1	0.4
صلاح الدين	1	0.4
أنبار	1	0.4
المجموع	228	91.2
السياح الخارجيين	9	3.6
سوريا	9	3.6
أوروبا	4	1.6
تركيا	22	8.8
المجموع	250	100

- اعتمادا على الملحق (1).

الجدول (4) اعداد ونسب السياح حسب الجنس والحالة الزوجية والفئات العمرية.

النوع	الجنس		الحالة الزوجية			الفئات العمرية	
	العدد	%	العدد	الحالة	%	العمر / سنة	العدد
ذكور	174	69.6	97	أعزب	38.8	أقل من 15	18
إناث	76	30.4	149	متزوج	59.6	45 -	190
المجموع	250	100	4	أخرى	1.6	أكثر من 45	42
			250	المجموع	100	المجموع	250

- اعتادا على الملحق (1).

الجدول (5) اعداد السياح ونسبهم حسب المستوى العلمي والدخل الشهري في المنطقة.

المستوى العلمي	العدد	%	الدخل الشهري	العدد	%
ابتدائية فما دون	70	28	أقل من 500 ألف	36	14.4
متوسطة واعدادية	111	44.4	500 ألف - مليون	54	21.6
معهد وجامعة	58	23.2	مليون - مليونين	28	11.2
دراسات العليا	11	4.4	أكثر من مليونين	7	2.8
المجموع	250	100	بدون راتب	125	50
			المجموع	250	100

- اعتادا على الملحق (1).

الجدول (6) آراء السياح حسب أفضل أيام الزيارة وتعرف المواقع السياحية في القضاء.

أفضل أيام الزيارة	العدد	%	التعرف على المواقع السياحية	العدد	%
الأعياد والمناسبات	58	23.2	التلفزيون	45	18
نهاية الأسبوع	72	28.8	الراديو	0	0
عطلة الربيع	29	11.6	الجرائد والمجلات	1	0.4
عطلة الصيف	47	18.8	الزملاء والأصدقاء	172	68.8
كل الأوقات	44	17.6	تواتر (الآباء والاجداد)	32	12.8
المجموع	250	100	المجموع	250	100

- اعتادا على الملحق (1).

الجدول (7) اعداد ونسب السياح القادمين الى المنطقة حسب وسيلة النقل المستخدمة.

وسيلة النقل المستخدمة	العدد	%
سيارة خاصة	197	78.8
سيارة أجرة	39	15.6
نقل سياحي	7	2.8
أخرى	7	2.8
المجموع	250	100

- اعتادا على الملحق (1).

الجدول (8) اعداد ونسب السياح القادمين الى المنطقة حسب نوع الزيارة واسبابها.

نوع الزيارة	العدد	%	أسباب الزيارة	العدد	%
مفردة	7	2.8	للاطلاع على الطبيعة	77	30.8
برفقة العائلة	165	66	للاطلاع على الآثار	16	6.4
برفقة الأصدقاء	78	31.2	للأغراض الدينية	1	0.4
المجموع	250	100	للراحة والترفيه	147	58.8
			تسوق	4	1.4
			أخرى	5	2.2
			المجموع	250	100

- اعتمادا على الملحق (1).

الجدول (9) مشكلات وصعوبات المواقع السياحية في المنطقة حسب آراء السياح.

مشاكل الموقع السياحي	العدد	%
نقص الخدمات السياحية والترفيهية	145	58
عدم وجود مطاعم	30	12
صعوبة الوصول	48	19.2
أخرى	27	10.8
المجموع	250	100

- اعتمادا على الملحق (1).

الجدول (10) آراء السياح في مستوى الخدمات والمنشآت في المواقع السياحية في قضاء زاخو.

مستوى الخدمات والمنشآت			اين تفضل تناول الطعام؟		
المستوى	العدد	%	من	العدد	%
ضعيف	111	44.4	المطاعم	83	33.2
متوسط	81	32.4			
جيد	41	16.4	البيت	167	66.8
جيد جداً	17	6.8			
المجموع	250	100.0	المجموع	250	100.0

- اعتمادا على الملحق (1).

الجدول (11) اعداد ونسب السياح حسب مدة الإقامة وعدد الزيارات لمنطقة الدراسة.

مدة الإقامة / ساعة	العدد	%	عدد الزيارات	العدد	%
أقل من 6	127	50.8	الأولى	77	30.8
12	56	22.4	الثانية	29	11.6
24	19	7.6	الثالثة	10	4
أكثر من 24	48	19.2	الرابعة فأكثر	134	53.6
المجموع	250	100	المجموع	250	100

- اعتمادا على الملحق (1).

الجدول (12) افضلية المواقع السياحية في منطقة الدراسة وفق رغبات السياح.

المواقع السياحية	العدد	%
شلال شرانش	98	39.2
مصيف كشان	77	30.8
كهف بهيري	21	8.4
جسر دلال	38	15.2
منتزه هي بارك	13	5.2
أخرى	3	1.2
المجموع	250	100

- اعتمادا على الملحق (1).

الجدول (13) آراء السياح حسب أسعار الخدمات السياحية في المنطقة.

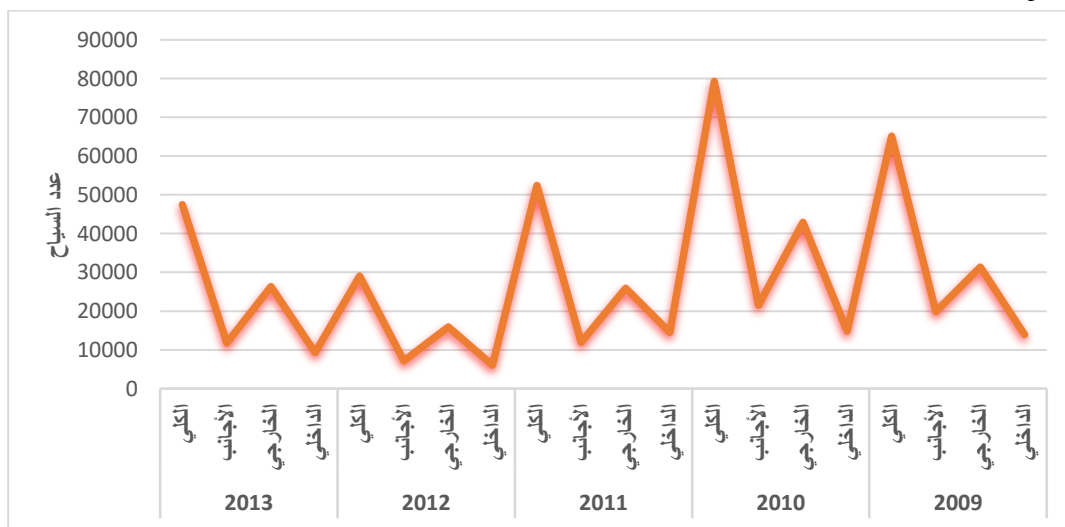
الأسعار	الطعام والشراب		السكن السياحي		أجور النقل	
	العدد	%	العدد	%	العدد	%
منخفض	16	6.4	23	9.2	19	7.6
متوسط	148	59.2	97	38.8	109	43.6
عالي	86	34.4	130	52	122	48.8
مجموع	250	100	250	100	250	100

- اعتمادا على الملحق (1).

الجدول (14) الخدمات والتسهيلات السياحية التي يفضلها السائح في الموقع السياحي.

خدمات الإيواء	العدد	%	خدمات الطعام		خدمات ترفيهية	
			العدد	%	العدد	%
فندق	54	27	82	41	91	45.5
كابينات	27	13.5	47	23.5	67	33.5
شقق	45	22.5	71	35.5	29	14.5
مخيمات	21	10.5	71	35.5	13	6.5
بيوت	53	26.5				
المجموع	200	100	200	100	200	100

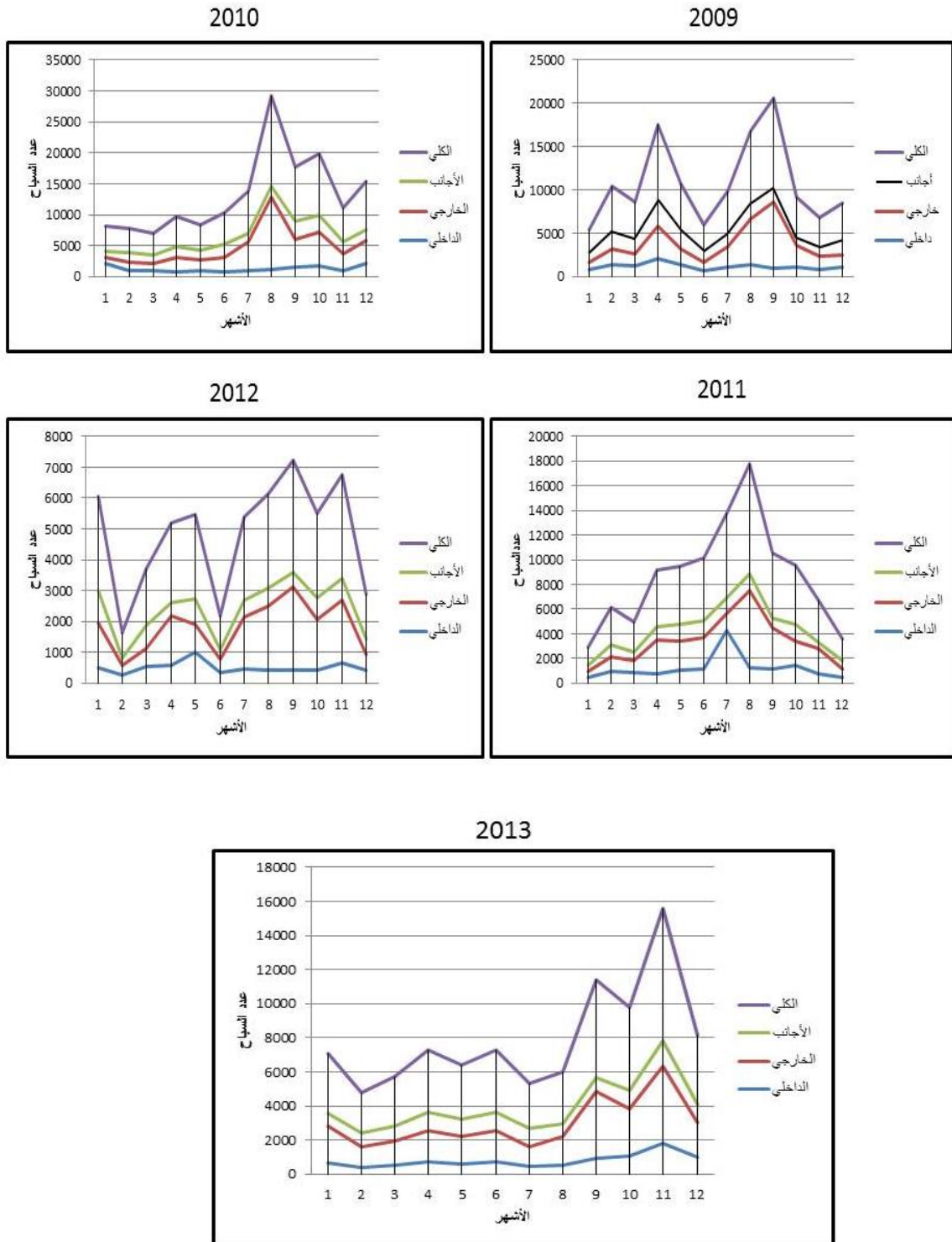
- اعتمادا على الملحق (1).



- اعتمادا على: الجدول (1).

\* ملاحظة: مجموع استمارة الاستبيان (250) استمارة، والإجابة على السؤال كانت (200).

الشكل (1) مجموع اعداد السياح القادمين لمنطقة الدراسة بين (2009 – 2013).



اعتاداً على: الجدول (2).

الشكل (2) اعداد السياح القادمين لمنطقة الدراسة حسب الأشهر بين (2009 – 2013).