

خەمڵاندنی ئاوی سەر زەوی لە ئاوزیڵی سیوهیل

ئالان بکر عبدالله^١، خلیل کریم محمد^٢

^١ بەشی جوگرافیا، کۆلیجی زانستە مرۆفایە تیپەکان، زانکۆی سلێمانی، شارێ سلێمانی، هەرێمی کوردستان، عێراق

Corresponding author's e-mail: alan.bakr@univsul.edu.iq

پوخته

ئەم توێژینە وەبە لە زانستی هایدروئۆلۆجیادا کراوە و شیکردنە وەبە بۆ تاییبەتمەندییە هایدروئۆلۆجییەکانی ئاوزیڵی سیوهیل کردووە، پشت بەست بە فایلێ مۆدیڵی بەرزوزمی ژمارەیی (DEM12.5m) ی ئاوزیڵی سیوهیل، بە کارهێنانی پرۆگرامی سیستەمی زانیارییە جوگرافیەکان (GIS) و نەخشە تاییبەت بە تاییبەتمەندی هایدروئۆلۆجی و بە کارهێنانی زەوی، پشت بەست بە میتۆدی ژمارەیی چەماوەی پاراستنی خاک (Soil conservation service)، لەم ڕێگەییە وەبە هەریە کە لە بەها تاییبەتمەندیەکانی سیستەمی (SCS-CN) بۆ ئاوزیڵی سەرەکی و لاوەکییەکان دۆزراوەتە وە، ئاوزیڵی سیوهیل دەکەوتتە ناوچەیی پیچ ئالۆزەکانی باکوری خۆرەلاتی هەرێمی کوردستان و خۆرەلاتی پارێزگای سلێمانی، کەوتووتە نێوان هەردوو بازنەیی پانی (۲۵° ۳۴' - ۳۵° ۵۵' ۳۳" - ۳۵° ۵۵' ۳۳" ی باکور و دوو هێلی درێژی (۱° ۲۶' ۴۵" - ۴۹° ۲۰' ۴۶" ی خۆرەلات، پلەبەندی ڕێپەوی سەرەکی لە ئاوزیڵە کە دەگاتە پلەیی شەشەم و ڕووبەرە کەیی (۱۵۴۵ م) یە و، بە گشتی درێژی ئاوزیڵە کە (۸۲.۶ م) و ناوەندی پانییە کەشی (۱۸.۷۰ م) یە، هەر وەها بەرزترین خالی ئاوزیڵە کە (۲۷۷.۰ م) لە باکوری ناوچەیی لیکۆئینە وە، نزمترین خالی دەکەوتتە ئاوەڕێگەیی ئاوزیڵە کە وە بە بەرز (۸۱۶ م) هە ئاستی ڕووی دەریا وە، ئامانج لەم توێژینە وەبە خەمڵاندنی ئاوی سەر زەوی و شیکردنە وەبە تاییبەتمەندییە هایدروئۆلۆجییەکانی ئاوزیڵە سەرەکی و لاوەکییەکانە بە مەبەستی هەئسەنگانی قەبارەیی لەبەر ڕۆشتنی ئاوی ناوچەیی توێژینە وە (۱۱ ئاوزیڵ) ی لاوەکی پیکهاتوو، تاییبەتمەندییە هایدروئۆلۆجییەکان کاریکەری راستە و خۆیان لە سەر قەبارەیی ئاوەرکردن و کۆبوونە وەبە ئاوی هەیی، لە پاش هەئسەنگاندنی تاییبەتمەندییە هایدروئۆلۆجییەکان، ئە و ئاوزیڵانەیی ڕووبەرێکی فراوانیان هەیی، دە و ئەمەندن بە دەرامەتی ئاوی و بە پێی هاوکێشەیی (بیرکی) خەمڵاندنی قەبارەیی لەبەر ڕۆشتنی ئاوی سالانە لە ئاوزیڵی سیوهیل (۱،۱۱۳ ملیار م/ ۳) یە و تیکرای ئاوەرکردنی سالانە لە ماوەیی (۲۰۱۲-۲۰۱۵) (۲۰۱۶ م/ ۳) چرکە بوو.

وو شە کللیەکان: (ئاوزیڵی سیوهیل، هایدروئۆجیا، SCS - CN)

المخلص

أجريت هذه الدراسة في مجال الهيدرولوجيا قام الباحث من خلالها بتحليل الخصائص الهيدرولوجية لمياه حوض سيويل، اعتماد على ملف نموذج الارتفاعات الرقمية (DEM 12,5m) لمنطقة الدراسة، واستخدام برنامج نظم المعلومات الجغرافية، كما لجأ الباحث الى طريقة صيانة التربة الامريكية ورقم المنحنى بغية الحصول على حجم المياه الجارية خلال السنة وبهذه الطريقة، تقع بين دائرتي العرض (۲۵° ۳۴' - ۳۵° ۵۵' ۳۳" شمالاً وخطي طول (۱° ۲۶' ۴۵" - ۴۹° ۲۰' ۴۶" شرقاً، مراتب القنوات المائية لحوض سيويل تبلغ (۶) ست مراتب في مساحة قدرها نحو (۱۵۴۵ كم ۲) ويبلغ طوله (۸۲،۶ كم) وعرضه (۱۸،۷۰ كم) وأعلى نقطة في الحوض (۲۷۷.۰ م) في شمال المنطقة. تقع أدنى نقطة في منطقة الدراسة على ارتفاع (۸۱۶ م) فوق مستوى سطح البحر، الهدف من هذه الدراسة هو تحليل الخصائص الهيدرولوجية لحوض سيويل الرئيسية والاحواض الثانوية من أجل تخمين تدفق المياه فيه. توجد في منطقة الدراسة (۱۱ حوضاً) مائياً ثانوياً. الخصائص الهيدرولوجية لهذه الاحواض لها تأثير مباشر على كمية تراكم المياه. استخلصت الدراسة بان الاحواض ذات مساحات كبيرة بالموارد المائية و يبلغ حجم المياه السنوية المتوقعة في حوض سيويل الرئيس (۱،۱۱۳ مليار / م ۳) و بلغ متوسط التصريف السنوي خلال الفترة (۲۰۱۲-۲۰۱۵) (۲۰۱۶ م / ۳ / ثانية).

الكلمات المفتاحية: (حوض سيويل، الهيدرولوجيا، SCS - CN)

گوڤاری زانکۆی هەئەبجە: گوڤاری زانستی ئە کادیمیە زانکۆی هەئەبجە دەری دە کات

<http://doi.org/10.32410/huj-10458>

DOI Link

رێکەوتنەکان: رێکەوتن: ۲۰۲۲/۹/۷ | رێکەوتن بەسەندکردن: ۲۰۲۲/۱۱/۱۹ | رێکەوتن بۆلاکردنە وە: ۲۰۲۳/۳/۳۰

رێکەوتنەکان

alan.bakr@univsul.edu.iq

ئیمەیلی توێژەر

© ۲۰۲۲ ئالان بکر عبدالله، پ.ی.د. خلیل کریم محمد، گەیشتن بەم توێژینە وەبە کراوەییە لە ژێر زەمامەندی CCBY-NC_ND 4.0

ماڤی چاپ و بۆلاکردنە وە

Ab-

s t r a c t

This study was conducted in the field of hydrology, through which the researcher analysed the hydrological characteristics of the waters of the Sewell Basin, depending on the file of the digital elevation model (DEM12.5m) for the study area, and the use of the hydrological GIS program to find the morphometric characteristics affecting the hydrology of the region. The researcher also resorted to a method Conservation of American soils and curve number In order to obtain the volume of running water during the year and in this way, it lies between two latitudes (35° 34' - 29" - 35° 55' - 23")N and two longitudes (45° 26' - 01" - 46° 20' - 49") to the east, the water channels of the Sewell Basin are six (6) ranks in an area of about (1545 km²), its length is (82.6 km) and its width is (18.70 km), and the highest point in the basin is (2770 m) in the north of the region. The lowest point in the study area is located at an altitude of (816 m) above sea level. The objective of this study is to analyse the hydrological characteristics of the main Sewell Basin and the secondary basins in order to estimate the water flow in it. There are 11 secondary water basins in the study area. The hydrological characteristics of these basins have a direct impact on the amount of water accumulation. The study concluded that the basins have large areas of water resources, and the expected annual water volume in the main Sewell Basin (1.113 billion / m³), and the average annual irrigation during the period (2012-2015) was (6.69 m³ / sec).

Key words: (Sewell, Catchment Area, SCS-CN)

رېښه کی

خه ملاندنی ناوی سه رزهوی په کتیکه له کرداره هایدرو لوجییه له پرۆسهی پلاندانان بو بهرپوه بردنی ده رامة تی ناو ، بهو پیښه کی په یوه نندی به ژبانی ئیستاو داها توه وه هه یه ، نه م پرۆسه یه وه ک په هندی کی سیاسی و ئابوری لی ده روانی تی ، له گه ل زیاد بوونی ژماره کی دانیش تون و فراوان بوونی شاره کاند ا خواست له سهر ده رامة تی ناوی تا دیت روو له زیاد بوون ده کات ، نه مه ش پیویستی به توئیښه وه کی زانستی هه یه ، بو چونی ه تی کو کردنه وه کی ناوی باران ، و که مکردنه وه کی مه ترسییه کانی لافاو و هه لسه نگانندی خه ملاندنی ده رامة تی ناوی ، تا بتوانی تی دروینه بکری تی و له بواره جیاوازه کاند ا به کار بهی نری تی .

نه م توئیښه وه یه له بواری هایدرو لوجیا نه نجام دراوه به به کاره پنیانی به رنامه ی سیستمی زانباریه جوگرافییه کان (GIS) و پالپشت به وینه ی ناسمانی و فایل ی مؤدی لی به رز و نرمی ژماره پی به ووردی (DEM12.5m) ی ناوچه که و جیبه جی کردنی میتودی (SCS - CN) ، بو خه ملاندنی ناوی روشتووی ناوچه که ، به هو ی نه وه کی ، و یتسگه ی هایدرو متری له سهر نیه بو پیوانه کردنی بری له بهر روشتنی ناو ، بو په رینگای بیرکاری به کار ده هی نری تی که په یوه سته به خه ملاندنی قه باره کی ناوی ریکردو و له رینگای زانینی بری باران و تایبه تمه نندی مور فومتری ناو زینله که وه ، نه م شینوازه په کتیکه له گرنگترین شینواز و رینگاکان که به کار دیت بو خه ملاندنی ناوی ریکردو و له توئیښه وه کانی هایدرو لوجییدا ، نمونه به ناو بانگه که ی نه م مؤدی له لایه ن به شی پاراستنی خاکه وه په ربه پیدراوه (Service Soil Conservation) که به شینوازی وه زاره تی کشتوکال له ویلیه ته په گگرتووه کانی نه مریکا ناسراوه و به کور تی ناوی لینراوه (SCS - CN) .

گرفتی توئیښه وه:**گرفتی سهره کی توئیښه وه له چهند پرسیا ریکدا ده خه بینه روو:**

۱. آیا ژینگه کی سروشتی ناوچه کی لیکو لینه وه ، تا چهند کاریگه ری له سهر تایبه تمه نندی هایدرو لوجییه کان هه یه ؟
۲. آیا بری داها تی ناوی پیوانه کراو و خه ملنراوی سالانه کی ناو زینلی سیوهیل چهنده ؟
۳. آیا قه باره کی ناو له بهر روشتن له ناو زینله که دا چهنده ؟

گریمان ه کی توئیښه وه:

نه م توئیښه وه یه پشت به م گریمانان ه ده به ستی تی وه ک وه لامی کی پی شو خته کی گرفتی توئیښه وه که :

۱. ژینگه کی سروشتی ناوچه کی لیکو لینه وه کاریگه ری راسته و خو یان له سهر قه باره و ناستی ناو ده رکردن له ناو زینله سهره کی و لاوه کییه کاند ا هه یه .
۲. تایبه تمه نندی هایدرو لوجی ناوچه کی لیکو لینه وه کاریگه ری بهرچاوی له سهر ناستی لافاو و قه باره کی له بهر روشتنی ناو هه یه .
۳. ناو زینلی سیوهیل ، قه باره کی ناو ده رکردنی سالانه کی به رزه و له ژیر کاریگه ری بری باران دا ده گو ری تی .

نامانجی توئیښه وه:

نامانج له م توئیښه وه یه ، خستنه روی تایبه تمه نندی هایدرو لوجییه کانی ناوچه که یه و قه باره کی ناو له بهر روشتن و داها تی ناوی سالانه یه ، به مه به سستی ده رخستی مه ترسی روودانی لافاو و دیاریکردنی ده رامة تی ناوی ، چونکه ناوچه که ده که و یتته ناوچه شیداره کانه وه و بری بارانی سالانه کی زوره ، که ده توانی تی سودی لی وه ریکری تی وه ک داها تی کی دلنیای و پیویستی بو نه و شار و پرۆژانه کی نریک ناو زینله که ن .

گرنگی توپۆئینهوه:

گرنگی ئەم توپۆئینهوهیه له خەمڵاندنی بری ئاوله بهررۆشتنی سالانه دایه، چونکه ناوچهی لیکۆئینهوه به ناوچهیه کی شیدار داده نریت و ده توانیت ئاو بۆ ناوچه کانی ده روروبه ری دابین بکات.

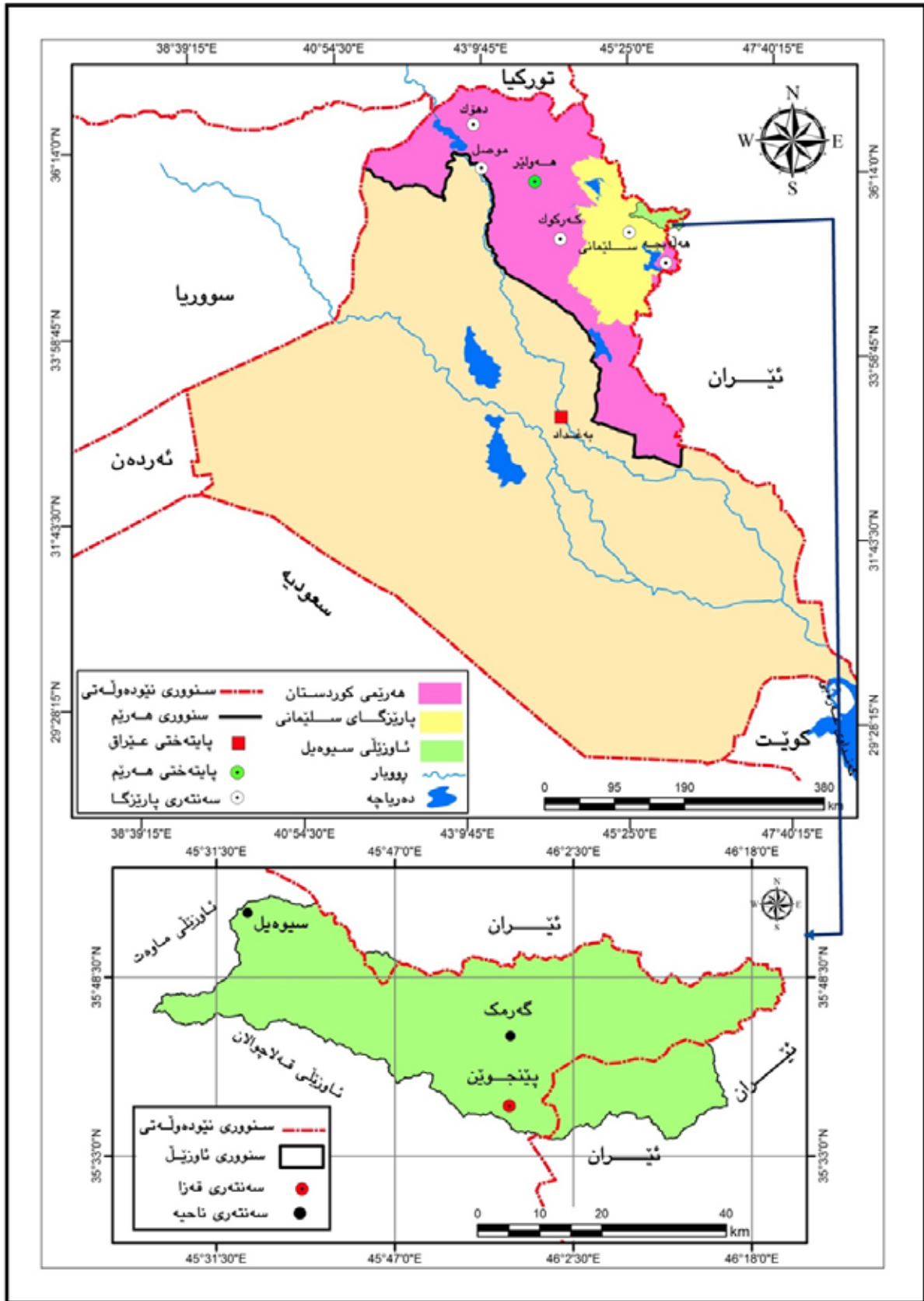
میتۆدی توپۆئینهوه:

له م توپۆئینهوه یه دا، پشت به ستراوه به فایلێ مۆدی لێ بهرزونمی ژماره یی به ووردی (DEM 12,5m) ی ناوچه ی لیکۆئینهوه و سیسته می زانیاریه جوگرافیه کان (GIS)، له ریگه ی هاوکیشه بیرکاریه کانه وه تایبه تمه ندیه هایدرۆلۆجیه کان وه گیراوه و پاشان میتۆدی وه سفی به کاره ی تراوه بۆ خویندنه وه ی ئاو زینله که مان و دواتر له ریگه ی شیکاری ناوه رۆک، شیکردنه وه بۆ تایبه تمه ندیه کانێ تۆری ئاوده رکردن و ئاو زینله لاهه کییه کان کراوه، له گه ل ئه وه شدا میتۆدی (تاقیکاری) به کاره ی تراوه.

ناوچه ی لیکۆئینهوه:

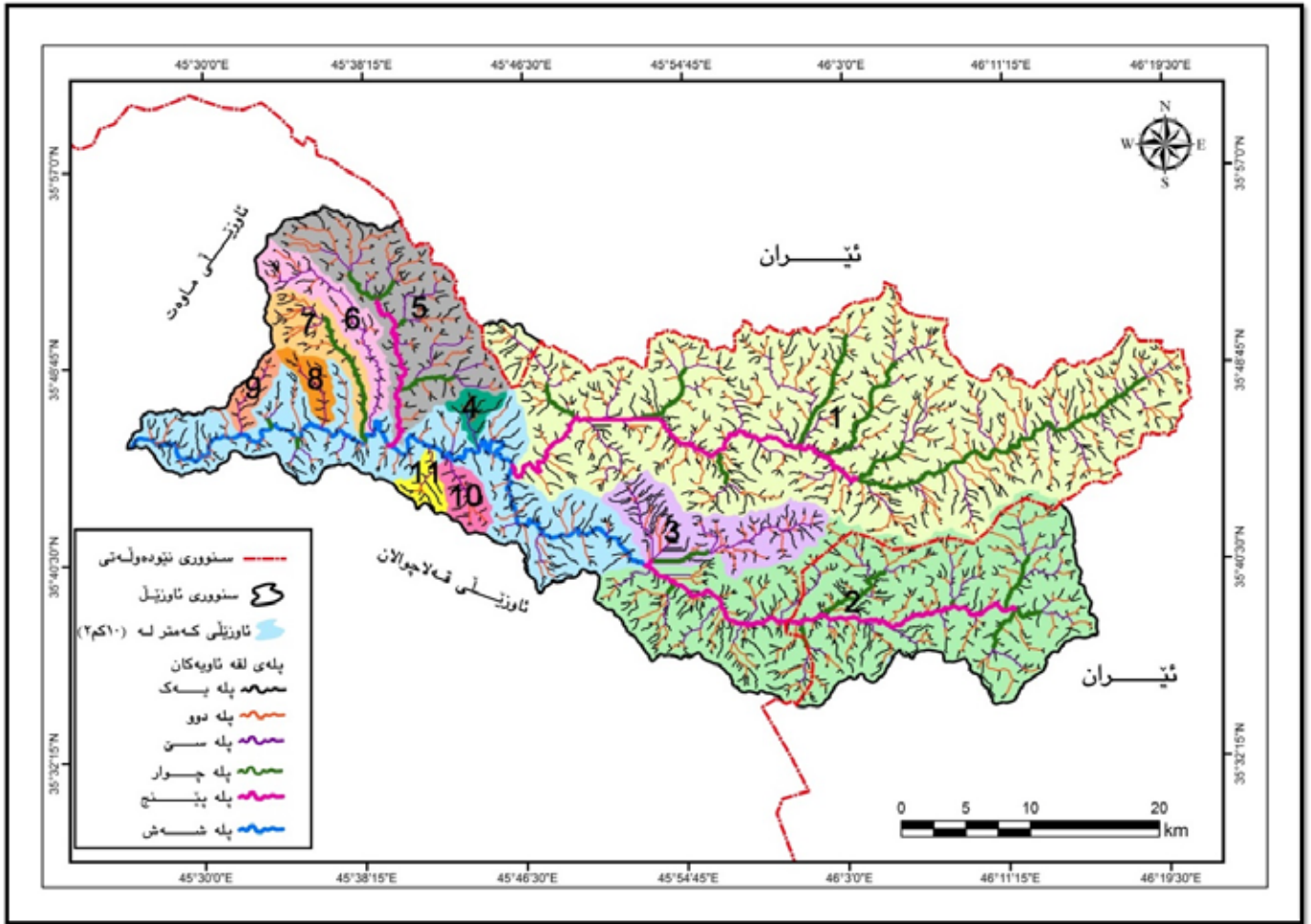
ئاو زینلی سیوه یل خاوه ن تۆپۆگرافیه کی ئاو زه و به شیک له هه ریمی شاخاوی پێچ ئاو ز له هه ریمی کوردستان پێکده هینیت، له باکور هوه ولاتی ئێران و له باشوره وه ئاو زینلی قه لچالانه، له خۆره لاته وه له چیاکانی (سپی کانی و به رده بۆر) هوه درێژده بیته وه، پاشان له خۆرئاوا وه له رۆوباری ماوه ت کۆتای پێدیت، رۆوبه ری گشتی ئاو زینله که (1545 کم) یه، له نیوان دوو بازنه ی پانی (19° 15' - 35° 48' 56" = 35° 48' 56" ی باکور و دوو هیلێ درێژی (12° 48' 12" = 44° 48' 12" ی خۆره لات هه لکه وتوه. نه خشه ی (1).

نەخشە (١) شوینی جوگرافی ئاویزی سیوهیل به پیتی ههریمی کوردستان و عێراق



سەرچاوه/ کاری توێژەر به به کارهێنانی پرۆگرامی (Arc Map GIS 10.5)، و به پشت بهستن به:
 ١- هاشم یاسین و ئەوانیتر، ئەتلهسی ههریمی کوردستانی عێراق، عێراق و جیهان، چاپخانهی تینووس، چاپی یه کهم، ٢٠٠٩، ل ٨١.
 ٢- فایلێ مۆدییلی بهرزونزی (DEM12.5M) ی ناوچهی لیکۆئینهوه.

نه‌خشه‌ی (٢) دابه‌شبوونی ئاوژێله لاوه‌کییه‌کانی و پله‌به‌ندی که‌نا‌نه‌کان له ئاوژێلی سیوه‌یلدا



سه‌رچاوه: کاری توپۆزه‌ر به‌به‌کاره‌یتانی به‌رنامه‌ی (Arc GIS Map ١٠,٥)

خشتهی (۱) هاوکیشهی تایبتهمند به هایدرؤلوجی ناوژینی روو بار

سەرچاوه	هاوکیشهی جیبه جیکراو	تایبتهندی هایدرؤلوجی	ژماره
النوايسة، ۲۰۱۸، ص ۹۵	$TC = \frac{0.75 \times (4 \sqrt{S} + 1.5 \times L)}{2\sqrt{H}}$	ماوهی کوبونهوهی ناو	۱
عمران، ۲۰۱۸، ص ۱۳۳	$T_p(hr) = C_i (L_b, L_{ca})^{0.3}$	ماوهی وهلامدانهوهی ناو	۲
سعد، ۲۰۱۹، ص ۳۸۰ - ۳۷۹	ماوهی وهلامدانهوه (کاتزمیتر)	ماوهی بناغهی لافاو	۳
الزوبیدی، ۲۰۱۸، ص ۹۳	$T(hr) = N \times hr$	خهملاندنی ماوهی ناو له بهررؤشتن	۴
میرزا، ۲۰۰۵، ص ۲۵۵	$V = \frac{L(M)}{3.6 Tc(S)}$	خیرایی ناو له بهررؤشتنی سه رپوی زهوی	۵
D. JATON, 1980, p14.	دریژھ چری × دووباره بوونهوهی لقهکانی پلهی یهکه می ناوژینل	هاوکۆلکهی لافاو	۶
عبود، ص ۱۰۳ - ۱۰۴	ماوهی وهلامدانهوه (کاتزمیتر) 5.5	بههای ماوهی نمونهیی دابارین	۷
العکام، ۲۰۱۶، ص ۱۵۴۰	(کۆی دریژی که ناله ناوییهکان (کم)) × ۸۵،۰	قهبارهی ناو له بهررؤشتن	۸
H.M.Raghnath, 2006, P150	$Q_p(m^3/s) = \frac{C_p A}{t_p (hr)}$	بههای بهرزترین ههلقولینی ناوی	۹
الدالی، ۲۰۱۲، ص ۳۰۳	لوتکه نئاوده رکردنم ۳/چرکه کم ۲ ناوژینل	هیزی لافاو	۱۰
خضر، ۲۰۱۲، ص ۴۳۱ - ۴۳۲	$R = (CIS)^{0.5} (W/L)^{0.45}$	خهملاندنی بری داهاتی ناوی سالانهی تۆری ناوده رکردنی ناوژینل	۱۱
الزهیری، ۲۰۲۰، ص ۱۵۲-۱۵۱	$\frac{1}{3} \times$ ماوهی بناغهی لافاو (کاتزمیتر)	ماوهی بهرزبونهوهی پله پلهیی لافاو	۱۲
المشهداني، ۲۰۲۰، ص ۸۵ - ۸۶	$\frac{2}{3} \times$ ماوهی بناغهی لافاو (کاتزمیتر)	ماوهی نزمبونهوهی پله پلهیی لافاو	۱۳

خشتهی (۲) هاوکیشهی تایبتهمند به میتۆدی (SCS - CN)

سەرچاوه	هاوکیشهی جیبه جیکراو	تایبتهندی (SCS - CN)	ژماره
علوان، ۲۰۱۴، ص ۶۷	$CN_{composite} = \frac{(A_1 \times CN_1) + (A_2 \times CN_2) + (A_3 \times CN_3) + (A_4 \times CN_4) + (A_5 \times CN_5)}{A_1 + A_2 + A_3 + A_4 + A_5}$	بههای CN	۱
السامرائی، ۲۰۲۱، ص ۱۷۷	$S = \frac{25400}{CN} - 254$	هاوکۆلکهی (S)	۲
John, 85-5. 1985.	$Ia = 0.2 \times S$	هاوکۆلکهی (Ia)	۳
المشهداني، ۲۰۲۰، ص ۷۹	$Q = \frac{(P - Ia)^2}{P - Ia + S}$	قوئی له بهررؤشتن (Q)	۴
Soil Conservation Service, D.C, 1986.	$Q_r = \frac{(Q \times A)}{1000}$	خهملاندنی قهبارهی ناو له بهررؤشتن QV	۵

خشتهی (٤) تیکرای ره گزه کانی ئاووهه وای ناوچهی لیکۆئینه وه له نیوان سالانی (٢٠٠٥-٢٠٢٠)

بهه لمببون (ملم)		شیی ریژهیی (%)		باران (ملم)		با (م/چرکه)		پلهی گهرمی (س°)		ره گزه
چوارتا	پینجوتین	چوارتا	پینجوتین	چوارتا	پینجوتین	چوارتا	پینجوتین	چوارتا	پینجوتین	مانگ
٤٩,٩	٤١,٤	٦٢,٨	٦٤,٩	١١٢,٩	١٨٦,١	٢	٣,١	٢,٣	٠,٦	٢ ک
٥٤,٢	٥٨,٦	٦٥,١	٥٦,٣	١٤٠,٨	١٩٧,٤	٢,١	٢,٥	٤,٤	٢,٣	شوبات
٨٤	٨٢,٧٠	٥٨,٩	٥٥,١	١١٨,٧	١٥٨,٦	٢	٢,٩	٨,٧	٧,٠	ئازار
١٢٩,٧	١٣١,٨	٥٢,١	٤٥,٩	٩٢,٥	١٠٠,٧	٢,١	٣,٢	١٢,٨	١١,٨	نیسان
١٩٢,١	٢٠٦,٤	٤٥,١	٣٧,١	٣٩,٧	٣٩,٧	٢,٤	٣,٢	١٧,٦	١٧,٧	مایس
٣٠٥,٤	٢٧٦,٤	٣٦,١	٣٦,٣	٠,٨	١,٤	٢,٥	٣,٣	٢٦,٩	٢٤,١	حوزهیران
٣٨٥,٣	٣٦٢,٩	٣١	٣٣,٦	-	٠,٢	٢,٤	٢,٨	٣٠,٧	٢٧,٣	تهمموز
٣٧٦	٣٣١,٣	٢٩,٤	٣٠,٦	٠,٩	١,٣	٢,٥	٣,٥	٢٩,٤	٢٦,٥	ئاب
٢٩٦,٢	١٩٩,١	٣٢,٩	٤٩,٧	٣,٤	٢,١	٢	٣	٢٤,٩	٢١,٩	ئهیلول
٢٠٨	١٢١,٥	٣٨,٩	٥٨	٤٦,٥	٨١,٥	١,٩	٢,٦	١٨,٥	١٥,١	١ ت
١٠٨,٥	٧٥,٦	٦٢,٨	٥٧,٩	٩١,٦	١٢٠,٧	١,٧	٢,٤	٩,٩	٦,٦	٢ ت
٧٥,٨	٥٣,٠	٥٣,٨	٦٣,٢	٩٦,٤	١٦٧,٤	١,٤	٢,٠	٥,٢	٣,٣	١ ک
٢٣٦٥,١	١٩٤٠,٧	٤٧,٤٥	٤٩,٠	٧٤٥,٩	١٠٥٧,١	٢,٠	٢,٨	١٦,١	١٢,٦	تیکرای سالانه

سه رچاوه: کاری توێژه به پشت بهستن به:

- (١) حکومهتی ههریمی کوردستان، وهزارهتی کشتوکال و سه رچاوه کانی ئاو، به ریوه به رایه تی کشتوکالی سلیمانی، به ریوه به رایه تی کشتوکالی قهزای پینجوتین، به شی که شناسی، تۆماری که شوهه وای رۆژانه و مانگانه بۆماوهی سالانی (٢٠٠٥ - ٢٠٢٠).
- (٢) حکومهتی ههریمی کوردستان، وهزارهتی کشتوکال و سه رچاوه کانی ئاو، به ریوه به رایه تی کشتوکالی سلیمانی، به ریوه به رایه تی کشتوکالی چوارتا، به شی که شناسی، تۆماری که شوهه وای رۆژانه و مانگانه بۆماوهی سالانی (٢٠٠٥ - ٢٠٢٠).

خشتهی (٥) به های وشکی و یستگهی له پینجوتین و چوارتا به پیی هاوکۆلکهی دیمارتۆن

و یستگه	کۆی بارانی سالانه / ملم	تیکرای پلهی گهرمی / س°	پلهی وشکی	تایبه تمه ندی ئاووهه وای
پینجوتین	١٠٥٧,١	١٣,٦	٤٤,٧٩	زۆر شیدار
چوارتا	٧٤٥,٩	١٦,١	٢٨,٥٧	شیدار

سه رچاوه: کاری توێژه به پشت بهستن به خشتهی (٤).

تهوهری دووهه م: شیکردنه وای تایبه تمه ندییه هایدرۆلۆجییه کانی تۆری له بهر رۆشتنی ئاو ئاوژی سیوهیل به هۆی نه بوونی هیچ و یستگهیه کی پێوانه یه کردنی ئاوی ریکردووی سه ر رووی زهوی، له رووی هایدرۆلۆجیه وه ئاوژی که مان له چوارچێوهی ئاوژی پێوانه نه کراوه کان (UNGAUGE) هه ژمار کراوه، له پینا و پیشبینیکردنی تایبه تمه ندییه هایدرۆلۆجییه کانی ئاوژی، پشت به ستراوه به هاوکیشیهی بیرکاری، که شیکاری و هه ئسه نگاندن بۆ به ها هایدرۆلۆجییه کانی ئاوژی رووبار ده کات، ئەم تهوهره خۆی له م باسانه دا ده بینته وه:

باسی یه که م: تایبه تمه ندی هایدرۆلۆجی ئاوژی سیوهیل:

مه به ست لی پێوانه کردنی ئه و ئاوه یه، که له ئه نجامی به رده وای باراندا به سه ر خائیکی دیاریکراوی رووی زهوی له هه ر ئاوژی لیکدا ده روات (البهادلی، ٢٠٢١، ص ٧١)، دابارین و ئاوی ریکردووی سه ر رووی زهوی دوو پیکهاته ی گرنگن له چالاکیه جورا و جوره کانی کۆبوونه وای ئاو، ئەمه ش کاریگه ر ده بێت به چه ند هۆکارێک وه ک چه ندی تی بری باران و ماوه ی باران و جیۆمۆرفۆلۆجی ناوچه که و تایبه تمه ندی مۆرفۆمه تری ناوچه که و جوۆری خا ک به گوێره ی تایبه تمه ندی هایدرۆلۆجی (وه ک شانه ی خا ک و کون و درزی خا ک و توانای بێدارویشتی ئاو بێیدا بۆ چینه قوله کانی) و به کاره ی نانه کانی زهوی و جوۆری روپۆشی رووه کی، که هه موویان پیکه وه کاریگه ری راسته وخۆبیان له سه ر به رزیبوونه وه و نزمبوونه وه ی تیکرای ئاوه رکردن هه یه (محیبس، ٢٠١٨، ص ١١١-١١٢)، به پێی داتای ئاماژه بیکراو له خشتهی (٦) تیکرای ئاوه رکردنی

سالانه له ماوهی نیوان (۲۰۱۲-۲۰۱۵)، (۳م/چرکه) بووه، تیکرای باران (۹۱۲، ۶۷ملم) بووه، به لام به زرتین تیکرای ئاوده رکردن له سالی (۲۰۱۲) دایه، به بری (۳م/چرکه) ه، زمترین تیکرای سالی (۲۰۱۴) بووه، به بری (۳م/چرکه) ه، جیاوازی له زوری و کهمی تیکرای ئاوده رکردن له سالی (۲۰۱۲) ده گه ریتتهوه بو جیاوازی بری باران و ریتتهوه شی و شیداری و وشکی و تایبه تمه ندی ئاوه وه وای ناوچه که، که زورتین بری باران بو سالی (۲۰۱۲) ده گه ریتتهوه که بری (۹۹۶، ۴ملم) باران باریوه و که مترین بریش بو سالی (۲۰۱۴) ده گه ریتتهوه، که بری (۸۳۷، ۲ملم) باران باریوه.

خشته ی (۶) تیکرای ئاوده رکردنی مانگانه و سالانه به (۳م/چ)، له ئاوژی سیوهیل (۲۰۱۲ - ۲۰۱۵)

مانگ	تیکرای ئاوده رکردنی مانگانه به (م/چ)	وهرز	تیکرای ئاوده رکردنی وهرزانه به (م/چ)	سال	تیکرای ئاوده رکردنی سالانه به (م/چ)	کوی باران بارین
کانوونی دووهم	۹،۰۱	زستان	۹،۷۰	۲۰۱۲	۹،۵۳	۹۹۶،۴
شوبات	۱۱،۸۸					
ئازار	۱۹،۵۶					
نیسان	۱۷،۴۲	به هار	۱۴،۷۵	۲۰۱۳	۴،۱۸	۹۲۴،۸
مایس	۷،۲۸					
حوزه یران	۲،۲۷					
ته موز	۰،۷۵	هاوین	۱،۴۱	۲۰۱۴	۲،۶۵	۸۳۷،۲
ئاب	۱،۲۱					
ئه لیلول	۰،۵۱					
ت ۱	۰،۲۴	پایز	۰،۹۲	۲۰۱۵	۶،۴۱	۸۹۲،۳
ت ۲	۲،۰۳					
کانوونی یه کهم	۸،۲۳					
تیکرا	۶،۶۹	تیکرا	۶،۶۹	تیکرا	۶،۶۹	۹۱۲،۶۷

سه رچاوه: کاری توپژهر به پشت به ستن به:

- (۱) حکومهتی هه ریمی کوردستان، وهزارهتی کشتوکال و سه رچاوه کانی ئاو، به ریتتهوه باریهتی ئاوی ده ور به ریی سلیمانی، به شی سه رچاوه ئاوییه کان، داتای بلاونه کراوه، ۲۰۲۲/۲/۱۵.
- (۲) حکومهتی هه ریمی کوردستان، وهزارهتی کشتوکال و سه رچاوه کانی ئاو، به ریتتهوه باریهتی کشتوکالی سلیمانی، به ریتتهوه باریهتی کشتوکالی قهزای پینجوتین، به شی که شناسی، توماری که شوه وه ای رۆژانه و مانگانه بو ماوهی سالانی (۲۰۰۵ - ۲۰۲۰).
- (۳) حکومهتی هه ریمی کوردستان، وهزارهتی کشتوکال و سه رچاوه کانی ئاو، به ریتتهوه باریهتی کشتوکالی سلیمانی، به ریتتهوه باریهتی کشتوکالی چوارتا، به شی که شناسی، توماری که شوه وه ای رۆژانه و مانگانه بو ماوهی سالانی (۲۰۰۵ - ۲۰۲۰).

باسی دووهم: تایبه تمه ندی لافاو:

یه کهم: ماوهی کوبوونه وهی ئاو (زمان التریز) (Time concentration): مه به ست لی پپوانه ی ئه و ماوه کاتییه که دلۆپه کانی باران و ئاو ده گۆریت بو ئاوی رۆشتووی سه ر رووی زهوی له دوورترین خالی ئاوژیله که وه بو ئاوه ریتتهوه ی ئاوژیله که، به مهش ده توانین ئه و ماوه کاتییه هه ئسه نگینین که ئاوژیلکی ئاوی له توانیدا هه یه بو گۆرینی ئاوی باران بو ئاوی ریکردوو وه دروست بوونی لافاو (۱۹۵۶، ۷۰۱۶، ۲۳۴ p SCHUMM)، ماوهی کوبوونه وهی ئاو له ئاوژیلی سه ره کی (۸۵:۳ کاتزمیر)، ئه مهش به هایه کی به رزه و ده ریده خات که ئاوژیلی سه ره کی کاتیکی زوری پپووسته بو کوبوونه وهی ئاو به مهش گریمانه ی روودانی لافاو له سه ر ئاوژیله سه ره که له لافاو.

دووهم: ماوهی وه لامدانه وهی ئاو (زمان التباطو) (Tag Time): ئه و ماوه ییه که ده که ویتته نیوان سه ره تای باران و ده ستپیکردنی ئاو ریکردن (سلمان، ۲۰۱۴، ص ۴۵)، واته جیاوازی نیوان ئه و دوو ئاسته مان بو ده ستنیشان ده کات، ماوهی وه لامدانه وه، یه کیکه له هاوکیشه گرنگه کانی هایدرولوجیا، که له رینگه یه وه بری ئاوی ون بو له ماوهی وه لامدانه وه دا ده ستنیشان ده کریت، ماوهی وه لامدانه وه وه ستاوه له سه ر پیکهاته سروشتیه کان که ئاوژیله که ی له سه ره وه ک جوری تاویر و پیکهاته و درز و شکانه کانی سه ر رووی زهوی ئاوژیله که، به جیبه جیکردنی هاوکیشه ی ماوهی وه لامدانه وه به هاوکۆلکه ی (۱، ۶۵)، تیبینی ده کریت ئاوژیلی سه ره کی به های وه لامدانه وه ی به رزه (۱۶:۶۱ کاتزمیر) ه، ئاوژیله لاهه کییه کان به پپی تایبه تمه ندی سروشتیان به هاکانیان ده گۆریت.

سێیه م: ماوهی بناغه ی لافاو (Tb): مه به ست لی بری ئه و په ری هه لچوونی ئاوی لافاویه له ئاوژیلی رووباردا، له سه رچاوه که یه وه تا ده گاته ئاوه ریتتهوه که ی، کاتیکی ئاوی ریکردوو ده گاته ئه و په ری زوریوونی، ئه مهش وه ستاوه له سه ر ماوهی وه لامدانه وه ی رووباره کان (عمران و

عبدالرحمن، ۱۹۹۹، ص ۴۱)، واته په یوه نندییه کې راسته وانه هه یه له نیتوان ماوهی وه لاندانه وه و ماوهی بناغهی لافوادا (بروبه، ۱۹۹۹، ص ۴۱)، ئاویلی سهره کی، رووبه ریکی فراوانی هه یه و پله ی لیژی نزمه، له گه ل نه وه شدا پیکهاته ی جیولوی زیاتر نیشته نیکرده و درزوشکانی سهر رووه کانی زوره و هوکار بووه بۆ هوهی به های ماوهی بناغهی لافاو بگاته (۴۴:۶۶ کاتزمیره)،

چوارهم: خه ملاندنی ماوهی ئاو له بهر روشتن (T): ئاماژه یه بۆ هوه کاته یه یه که که بری ئاوی روشتو پنیوستی پنیه تی به تپه ربوون به رپهوی ئاویلی و لقه لاهه کییه کانی تاوه کو ئاوه ریژگه که ی (الزوبیدی، ۲۰۱۸، ص ۹۳)، تیبینی ده کریت ئاویلی سهره کی له دۆخیکی هاوسه نگدایه، چونکه به های خه ملاندنی ماوهی ئاو له بهر روشتنی بهرزه (۸۳:۰۵ کاتزمیره) ه، سه باره ت به ئاویلی لاهه کییه کان، له ژیر کاریگه ری رووبه ره کانیان، به هاکانیان ده گوریت، به جوریک ئاویلی (۱) به ماوهی (۶۱:۰۵ کاتزمیره) ه، زورترین کاتی پنیوسته بۆ تپه ربوونی ئاو به لقه لاهه کییه کان هه تا ده گاته ئاوه ریژگه که ی، به لام ئاویلی (۱۱) که مترین ماوهی هه یه که (۱۵:۰۵ کاتزمیره)، به هوی بچوکی رووبه ر و کورنی لقه ئاوییه کان و نزیکیان له یه که وه، کاتیکی که می پنیوسته بۆ تپه ربوونی ئاو به لقی سهره کی و لاهه کییه کانی هه تا ده گه نه ئاوه ریژگه کانیان، به مهش مه ترسی لافاو له سهریان زیاتره، ههروه ها ئاویلی (۴، ۸، ۹) به هاکانیان له یه که وه نزیکه، به دوا ی یه کدابه هاکانیان (۱۶:۵، ۱۶:۹، ۱۶:۶۵ کاتزمیره).

پنجهم: خیرایی ئاو له بهر روشتنی سهر رووی زهوی (م/۳ چرکه) (V): خیرایی له بهر روشتنی رووبار له ماوه یه کی دیاریکراودا به یه کیک له تایه تمه نندییه هایدرو لوجیه گرنه کان داده نریت، چونکه راده ی نزیکی ئه ملاوه ولای رووباره کان و توانای ئاوه که بۆ کرداره کانی گواستنه وه و داتاشین و رامالین دیاری ده کات، به چه نندین ریژگه ده توانین خیرایی له بهر روشتنی ئاوی بدوزینه وه خه ملاندنی بۆ بکه یین، به وهش مه ترسی روودانی لافاو له رپه وه ئاوییه کاند ده ستنیشان ده کریت (برایم، ۲۰۲۱، ل ۱۴۸)، به جیه جیکردنی هاوکیشی خیرایی له بهر روشتنی ئاوی وه که له خسته ی (۶) درده که ویت که ئاویلی سهره کی خیرایی له بهر روشتنی ئاوی ده کاته (۲۰۳۸ م/۳ چرکه)، ئه مهش ئاماژه یه بۆ ده وله مندنی ئاویلی که به سامانی ئاوی.

شه شهم: هاوکولکه ی لافاو (F): شیوه ی ئاویلی و تایه تمه نندییه مؤرفومه ترییه کان به شیوه یه کی بهرچاو کاریگه ریبیان له سهر تایه تمه نندییه هایدرو لوجیه کان و به تایه ت له سهر هاوکولکه ی لافاو و بهرزه و نزمی به ها که یدا هه یه (عواش، ۲۰۱۸، ص ۱۴۱)، ئه م خه سله تانه ش یان نه وه یه خیرایی روشتنی ئاو له ئاوه روکاندا زیاد ده کهن و ده بنه هوی دروستبوونی لافاو یان ریگری له م جو له یه ده کات و ده بنه ریگر و به ربه ستی دروستبوونی لوتکه ی لافاو له رپه وهی رووباره که (راضی، ۱۹۹۲، ص ۴۰)، تیبینی ده کریت به های هاوکولکه ی لافاو له ئاویلی سهره کی (۲، ۹۲) ه، ئه مهش به هوی بهرزه ی به های دریزه چری و فراوانی رووبه ری که ناله پله یه که کانی ئاویلی که وه یه، وایکردوه مه ترسی روودانی لافاو له ئاستیکی نزمدا بیت، سه باره ت به ئاویلی لاهه کییه کان، به شیوه یه کی گشتی له ئاستیکی مامناوه ندان.

باسی سییه م: هاوسهنگی هایدرو لوجی:

یه که م: به های ماوهی نمونه یی دابارین (القیمه الزمنیه المثالبه): ئه م هاوکیشیه یه به کاردیت بۆ پنیوانه کردنی کاتی پنیوست له نیتوان داکه وتنی باران و ئاویکردنی سهر رووی زهوی، به ها که ی جیاواز ده بیت به پی جیاوازی ئاویلی کان له ژیر فاکته ری بونیاد و پیکهاته ی جیولوی لیژی و جو ری خاک (RAGHUNATH, 2006, P150)، سه رباری کرداری دووباره بوونه وهی باران، به جوریک کاته که ی زور درژی بیت ئه و له سه ره تای وهرزه د ده بیت، به لام گهر دابارین له کو تایی وهرزی دروستبوونی لافوادا بیت ئه و ماوه که ی کور تخابه نه، ماوه ی نمونه یی دابارین به کارد هه یتریت بۆ ماوه ی ئاوی روشتو له نیتوان داکه وتنی باران له سهر ئاویلی که و کو بوونه وه یان له لق و جوگه و که تاله ئاوییه کانی ئاویلی که دا، ئه مهش بۆ زانیی ماوه ی دابارین که هوکاره بۆ له بهر روشتنی رووباره سهره کیه که پاش له ده ستدانی له ریگه ی به هه لمبوون و داچورانه وه (عبود، ۲۰۱۶، ص ۱۰۳-۱۰۴)، تیبینی ده کریت ماوه ی نمونه یی دابارین له ئاویلی سهره کی (۳:۰۲ کاتزمیره) ه، ماوه یه کی بهرزه، نه وهش به هوی فراوانی رووبه ر و ئاستی لیژی رووی زهوی، به لام له سهر ئاستی ئاویلی لاهه کییه کان به هاکانیان نزمتره، به جوریک له ئاویلی (۱) ماوه ی نمونه یی دابارین (۲:۲۳ کاتزمیره) ه، ئه مهش به واتای هوه ی که ئه م ئاویلی ماوه که ی زوره و نه گهر روودانی لافاوی که مه، به لام ئاویلی (۴) ماوه ی نمونه یی دابارین به دوا ی یه کد (۰:۶) کاتزمیره، ئه مهش ده گهریته وه بۆ بچوکی رووبه ره که ی و ئاستی لیژی زهویه که ی، واده کات نه گهری روودانی لافاو له ئاویلی که دا کراوه تریت، ئاویلی کانی (۱۱، ۶، ۷، ۸، ۹، ۱۰) به های ماوه ی نمونه یی لافاویان نزمه و به گشتی له نیتوان (۰:۵۷ --- ۰:۹۴ کاتزمیره).

دووم: قه باره ی ئاو له بهر روشتن (هه زار/م/۳): بری ئاوی ده رپه یه وه له توری ئاوده رکردنی وشکدا، کاتیک رووده دات که چری و به هیزی دابارین له توانای وهرگرته ی ئاویلی که زیاتریت، به جوریک ده بیت هوی کوکردنه وه ی ئاویکی زورتر و دواتر روودانی لافاو و به خیراییه کی زور ده روات، کاتیک ئاو له ئاویلی که دا کو ده بیت هوه خیرایی ئاوه له بهر روشتن زیاد ده کات، وه ده بیت هوی رودانی لافاو، ئه مهش کاتیک ده بیت که بری ئاوی باران له ئاوی له ده سجوو زیاتریت (الزهیری، ۲۰۲۰، ص ۴۵-۴۶)، ئاویلی سهره کی قه باره ی ئاو له بهر روشتنی (۱۸۳۴، ۵۵ هه زار/م/۳) یه، ئه مهش به هوی فراوانی رووبه ری ئاویلی که و دریزی که ناله ئاوییه کان، ئه م به هایه ش له ئاویلی لاهه کییه کان ده گوریت، به پی گورانی رووبه ر و دریزی که ناله ئاوییه کان.

سییه م: به های بهرترین هه لقلوینی ئاوی: به یه کیک له گوراوه گرنه کانی هایدرو لوجی داده نریت، چونکه بهرترین ئاستی ئاوده رکردنی رووبار دیاری ده کات، لوتکه ی لافاویش ده که ویتته ژیر کاریگه ری کو مهنیک فاکته ری وه ک توندی و چری دابارین و لیژی رووی زهوی و شیوه ی ئاویلی که (الحکام و علوان، ۲۰۱۷، ص ۹۵)، به جیه جیکردنی هاوکیشیه که تیبینی ده کریت لوتکه ی ئاوده رکردن به هاوکولکه ی (۲، ۷۷۸)، له ئاویلی سیوهیل (۲۵، ۷۵ م/۳ چرکه) یه، به مهش بری له بهر روشتنی تیدا بهرزه و ئاماژه یه بۆ فراوانی رووبه ره که ی و ده وله مندنی ئاویلی که به سامانی ئاوی و که می مه ترسی لافاو له سهر ئاویلی سهره کییه که، سه باره ت به ئاویلی لاهه کییه کان جیاوازی له به های بهرترین هه لقلوینی ئاوی هه یه، ئه ویش ده گهریته وه بۆ جیاوازی رووبه ر و بری دابارین و زوری و که می لقه ئاوییه کان.

چوارهم: هیزی لافاو م/۳ چرکه/کم: په یوه نندییه له نیتوان به های لوتکه ی ئاوده رکردن و رووبه ری ئاویلی که، لوتکه ی ئاوده رکردنیش په یوه سته به گوراوه مؤرفومه ترییه کان، وه ک چری ئاوده رکردن و رووبه ر و هاوکولکه ی لیژی و شیوه ی ئاویلی که (الزهیری، ۲۰۲۰، ص ۱۴۸)، ئاویلی

سەرەکی، رووبەرتیکی بەرفراوانی پر لە گرد و گۆدۆلکەیی هەیه، بەشی سەرەوهی پلەیی لێژی بەرزە و هەتا بەرەو ئاوەپێژگە برۆین تیکرایی لێژی کەم دەکات و بەهای هێزی لافاویش دادەبەزیت، وەك تیبینی دەکریت بەهای هێزی لافاوی پەییووستە بە رووبەری ئاویژنەکان، لە ئاویژنی سەرەکی هێزی لافاوی (۳م/۳۱،۹۱) چرکە/کم (۲)یە، ئەم بەهایەش بە بەراورد بە رووبەری ئاویژنەکان، ئاستیکی نزمە، بەواتای ئەوهی کە مەترسی لافاوی لەسەر ئاویژنە سەرەکییە کە مە یخود نیە، سەبارەت بە ئاویژنە لاوهکییەکان، سەبارەت بە ئاویژنە لاوهکییەکان، جیاوازی زۆر لە بەهاکانیان هەیه، ئەم جیاوازیەش دەگەریتەوه بۆ مەودای فراوانی رووبەری ئاویژنەکان، بەجۆرێک ئاویژنی (۸) (۹) (۴) بەهۆی ئەوهی، کە رووبەرەکیان بچوکه، بەرزترین بەهایان هەیه بەدوای یە کدا بەهاکانیان (۳م/۳۸،۰۳) چرکە/کم (۲) (۳م/۳۷،۸۱) چرکە/کم (۲) (۳م/۳۷،۳۴) چرکە/کم (۲) ە، ئەمەش بەواتای ئەوه دیت، کە مەترسی لافاوی لەسەر ئەم ئاویژنە هەیه، بەلام ئاویژنی (۱) (۲) بەهۆی ئەوهی رووبەرەکیان فراوانە بەهای هێزی لافاویان نزمە و بەدوای یە کدا بەهاکانیان (۳م/۳۲،۴۴) چرکە/کم (۲) (۳م/۳۳،۵۴) چرکە/کم (۲) ە، ئەمەش ئامازەیه بۆ ئەوهی، کە مەترسی لافاوی لەسەر ئەم ئاویژنە کەمترە.

پێنجەم: خەمڵاندنی بری داھاتی ئاوی سالانەیی تۆری ئاودەرکردنی ئاویژن (میلیار/م):

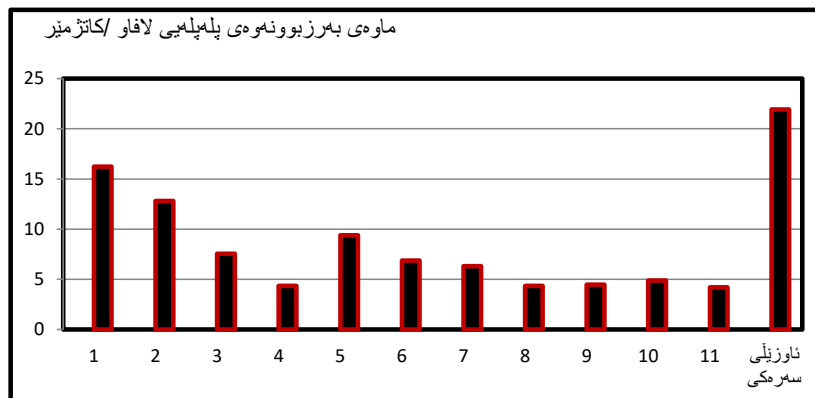
کاتیک بری باران لە توانای هەلمژینی خاکی زیاترە، ئەوا بەشیک لە ئاوی زیادە پەرش و بلاوی دەبیتەوه، تا لە کۆتایدا لە جۆگە و کەناله ئاوییەکاندا یە کدەگرن و دەبن بە بەشیک لە ئاوی پێدەری کەناله ئاوییەکان (الجیوری، ۲۰۰۵، ص ۷۳)، بەهۆی ئەبوونی وێستگە یەکی هایدروئۆلۆجی و نەزانینی قەبارەیی ئاودەرکردن لە دۆلە و شیکەکاندا لە ناوچەیی لیکۆلینەوه، ناچار بووین پشت بە هاوکیشە ئەزموونییەکان بەستین بۆ پێوانی بری ئاوی پیکردووی سەر زەوی، هاوکیشە تاقیکارییە کەیی (بیرگی) مان بە کارهیناوه، کە یە کیکە لە باشترین هاوکیشەکان بۆ پێوانەکردنی قەبارەیی ئاوی پیکردووی سەر زەوی و ئەم هاوکیشە تاقیکارییە کە کاریکەرە بەهەردوو گۆراوی ئاوههوا و مۆرفۆمەتری (حمادی، ۲۰۰۳، ص ۱۲۵)، لە خشتە کەوه دەردە کەوێت ئاویژنی سەرەکی گەورەترین داھاتی ئاوی پێشبینیکراوی سالانەیی هەیه بە بەهای (۱.۱۱۳) (میلیار/م)، ئەمەش سامانیکی سروشتی و داھاتیکی نەتەوهیی گرنگە، کە دەتوانریت بە چەند رینگە یە کۆبکرتەوه و لە وەرزێ و شیکدا بە کارهینریت، لە گەل ئەوهشدا ئاویژنە لاوهکییەکانیش داھاتی ئاوییان بەرزە، بە جۆرێک ئاویژنی (۱، ۲، ۵) بەدوای یە کدا بەهاکانیان (۰.۸) (میلیار/م) (۰.۶۵) (میلیار/م) (۳) (۰.۶۴) (میلیار/م)، کە مترین بری ئاوی پێشبینیکراوی سالانەیی (۱۰) تۆمارکراوه بە بەهای (۰.۶) (میلیار/م).

باسی چوارەم: هایدروگرافی لافاوی:

مەبەست لێی نیشاناندنی ماوهی بەرزبوونەوه و نزمبوونەوهی پلەپلەیی لافاوی، یە کەیی هایدروگرافی بە (م/چرکە) پێوانە دەکریت و لە رینگەیی ئەم دوو ئاستەوه دەتوانین ئەو ماوهیە دیاری بکەین، کە لافاوی پێویستی پێیەتی هەتا بگات بە لوتکە و ئەو ماوهیەش، کە دادەبەزیت و دەچیتەوه دۆخی ئاسایی خۆی (SABRAMANYA, p139)، ئەم دوو گۆراوه لە ژێر کاریکەری کۆمەڵتیک فاکتەری سروشتیایە، وەك پیکهاتەیی جیۆلۆجی و لێژی و رادە و توندی دابارین و ماوهی دابارین و رووه کە پۆشاک، ئەمەش بە پێی نمونەیی سنایدر و پشت بەست بە مەنگاوانەیی خوارەوه:

یە کەم: ماوهی بەرزبوونەوهی پلەپلەیی لافاوی: ئەو ماوهیە یە، کە لافاوی پێویستی پێیەتی تا بگاتە ئەوپەری لوتکەیی ئاودەرکردن، واتە ماوهی بەرزبوونەوهی پلەپلەیی کۆبوونەوهی ئاوی بارانە لە هەموو رێپەوه ئاوییەکانەوه، پاش تێبوونی زەوی و بەردەوامی باران هەتا روودانی لافاوی لە هەموو دۆلە کانی ئاویژنە کە روودبات (الدیوایی، ۲۰۱۹، ص ۱۶۲)، ئەمەش کاریکەرە بە بری و ماوهی دابارین و ئاستی لێژی رووی زەوی ئاویژنە کە، هەتا بری و ماوهی دابارین زۆرتربیت و ئاستی لێژی رووی زەوی ئاویژنە کە زیاتربیت، ئەوا گریمانەیی مەترسی لافاوی زیاترە، وە پێچەوانەشەوه (RAGHUNATH, 1984, P120)، تیبینی دەکریت ئاویژنی سەرەکی بەهای ماوهی بەرزبوونەوهی پلەپلەیی لافاوی بەرزە بە بەهای (۲۱:۹۲) کاتژمێر، ئەمەش ماوهیە کە زۆرە و ئامازەیه بۆ ئەوهی کە مەترسی لافاوی لەسەر ئاویژنە سەرەکییە کە مە، ئەم بەهایەش لە ئاویژنە لاوهکییەکان دەگۆریت.

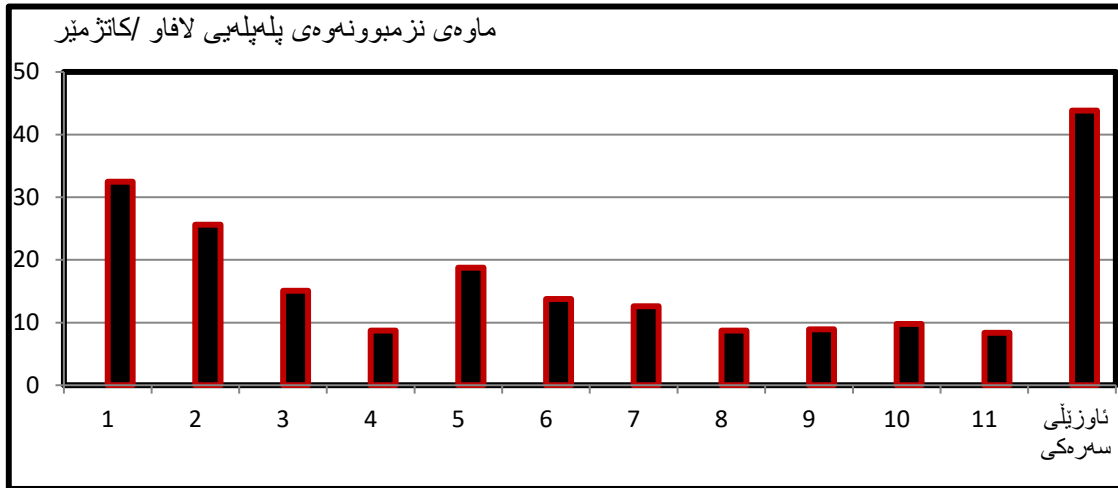
شیۆی (۱) ماوهی بەرزبوونەوهی پلەپلەیی لافاوی لە ئاویژنی سیوہیل و ئاویژنە لاوهکییەکان (کاتژمێر)



سەرچاوه: کاری توێژەر پشت بەست بە خشتەیی (۶).

دووم: ماوهی نزمبونهوهی پلهپلهی لافاو: ئەو ماوهیهیه، که لافاو پئویستی پنیهتی تا بگاتهوه به باری سروشتی خوئی، (البارودی، ۲۰۱۲، ص ۶۰)، ئاوزیلی سهرهکی بههای ماوهی نزمبونهوهی پلهپلهی لافاوی بهرزه بهبههای (۳:۸۵ کاتژمیر)ه، ئەمهش ماوهیهکی زۆره بۆگهپانهوهی ئاوزیله که بۆ ئاستی سروشتی بوونی خوئی، سهبارت به ئاوزیله لاههکیهکان، جیاوازی له بههاکانیاندا دهبیت، بههۆی ئەو جیاوازییه، که له سروشتی ئاوزیله که دا درده که ویت، بهرترین بهها له ئاوزیله لاههکیهکان له ئاوزیلی (۱) و (۲) دایه، به بههای (۳۲:۴۷ کاتژمیر) و (۲۵:۶۰ کاتژمیر)ه، ئەوهش ئامارهیه بۆ سروشتی بوونی ئاوزیله که و رهخساندنێ توانای کۆکردنهوهی ئاوی له ههریهک له ئاوزیلانهی ماوهییان بهرزه و رووبهریکی فراوانیان ههیه، له گهڵ ئەوهشدا نزمترین بهها له ئاوزیلی (۱۱) دایه، به بههای (۸:۳۹ کاتژمیر) و ههر دوو ئاوزیلی (۴، ۸) ههمان ئاستیان ههیه بهبههای (۸:۷۱ کاتژمیر)ه.

شیوهی (۲) ماوهی نزمبونهوهی پلهپلهی لافاو له ئاوزیلی سیوهیل و ئاوزیله لاههکیهکان (کاتژمیر)



سهراوه: کاری توئیزر پشت بهست به خشتهی (۶).

خشتهی (۶) تابهتمندی هایدروئۆجیای ئاوزیلی سیوهیل

ئاوزیل	ماوهی کۆبوونهوه / کاتژمیر	ماوهی وهلامدانهوه / کاتژمیر	ماوهی بناغهیی لافاو / کاتژمیر	خهملاندنی ماوهی ئاو له بهرروشتن / ک	خیزایی ئاو له بهرروشتن / م	هاوکۆلکه ی لافاو	ماوهی فونهیی دابارین / ک	قهبارهی ئاو له بهرروشتن ههزار/م ^۲	لوتکهی ئاودهکردن / م	هیزی لافاو	بری داهااتی ئاوی پیشبینیکراوی / سالانه / میلیار/م ^۳	بهرزبوونهوه ی پلهپلهی ی کاتژمیر	نزمبونهوهی پلهپلهی کاتژمیر
۱	۳۰:۸۴	۱۲:۳۰	۴۹:۲	۶۱:۵	۲:۴۱	۲:۴۵	۲:۲۳	۸۵۴,۲۵	۶۱,۶۴	۲,۴۴	۰,۸۲۵	۱۶:۲۳	۳۲:۴۷
۲	۲۴:۳۴	۹:۷۰	۳۸:۸	۴۸:۵	۲:۲۲	۲:۱۱	۱:۷۶	۵۲۷	۶۷,۷۷	۳:۵۴	۰,۶۵۱	۱۲:۸۰	۲۵:۶۰
۳	۱۰:۰۸	۵:۷۲	۲۲:۸۸	۲۸:۶	۱:۹۷	۱:۹۳	۱:۰۴	۱۲۰,۷	۴۴,۲۳	۵,۱۳	۰,۲۸۵	۷:۵۵	۱۵:۱۰
۴	۰:۲۸	۳:۳	۱۳:۲	۱۶:۵	۱:۹۸	۴:۳۲	۰:۶	۱۳,۱۷	۲۳,۴۴	۷,۳۴	۰,۳۷۲	۴:۳۵	۸:۷۱
۵	۱:۳۸	۷:۱۱	۲۸:۴۴	۳۵:۵۵	۲:۰۰	۳:۲۲	۱:۲۹	۱۶۱,۲۴	۵۳,۷۳	۴,۶۹	۰,۶۴۳	۹:۳۸	۱۸:۷۷
۶	۱:۰۳	۵:۲۱	۲۰:۸۴	۳۶:۰۵	۲:۳۰	۳:۱۲	۰:۹۴	۴۹,۳۸	۲۱,۱۴	۳,۴۱	۰,۲۲۸	۶:۸۷	۱۳:۷۵
۷	۰:۸۸	۴:۷۸	۱۹:۱۲	۲۳:۹	۲:۱۱	۱,۷۷	۰:۸۶	۴۴,۵۴	۲۵,۶۳	۴,۴۱	۰,۲۸۶	۶:۳۰	۱۲:۶۱
۸	۰:۴۴	۳:۳۳	۱۳:۲	۱۶:۶۵	۱:۹۴	۱,۷۵	۰:۶۰	۱۵,۵۵	۲۵,۸۶	۷,۲۲	۰,۲۴۲	۴:۳۵	۸:۷۱
۹	۰:۴۵	۳:۲۸	۱۳:۵۲	۱۶:۹	۲:۰۰	۱,۳۷	۰:۶۱	۱۴,۴۵	۲۷,۳۵	۷,۸۱	۰,۲۵۷	۴:۴۶	۸:۹۲
۱۰	۰:۵۳	۳:۷۱	۱۴:۸۴	۱۸:۵۵	۱:۷۶	۱,۹۹	۰:۶۷	۲۰,۴	۳۶,۰۶	۶,۶۱	۰,۰۶۱	۴:۸۹	۹:۷۹
۱۱	۰:۴۲	۳:۱۸	۱۴:۷۲	۱۵:۹	۱:۷۰	۳,۹۸	۰:۵۷	۱۳,۸۵	۲۵,۹۴	۸,۰۳	۰,۲۳۴	۴:۱۹	۸:۳۹
ئاوزیلی سهرهکی	۵:۹۴	۱۶:۶۱	۶۶:۴۴	۸۳:۰۵	۲:۳۸	۲:۹۲	۳:۰۲	۱۸۴,۵۵	۷۵,۲۵	۱,۹۱	۱,۱۱۳	۲۱:۹۲	۴۳:۸۵

سهراوه: کاری توئیزر پشت بهست به فایلێ مۆدیلی بهرزونمی ژمارهیی (DEM) ی ناوچهی لیکۆئینهوه، به ووردی (۱۲,۵ م)، به بهکارهینانی پرۆگرامی (Arc Map GIS 10.5)، و جیبهجیکردنی هاوکیشه هایدروئۆجییهکان.

تهوهري سيهههه: خهملاندني قولي ئاوي ريكردوو به (ملم) و بري ئاوي ريكردوو به (م) له شه پوليكي دياريكراوي باران

به پي ميئودي SCS – CN:

پروژه کانی بهره پیدانی سه رچاوه و گه شه پیدانی کشتوکال له و ناوچانه ی که سه رچاوه ی ئاویان بهره دهسته، به لام ویستگه ی هایدرومه تری نیه بۆ پیوانه کردنی ئاوی سه رزهوی له م ناوچانه ده، بۆیه ریگی بیکاری به کارده هینریت که په یوهسته به خه ملاندنی قه باره ی ئاوی ریكردوو به ناسینه وه ی قه باره ی بارانبارین (علوان، ۲۰۱۴، ص ۶۸)، ئەم تهوهره دابهش ده بیت بۆ چهند خانیك:

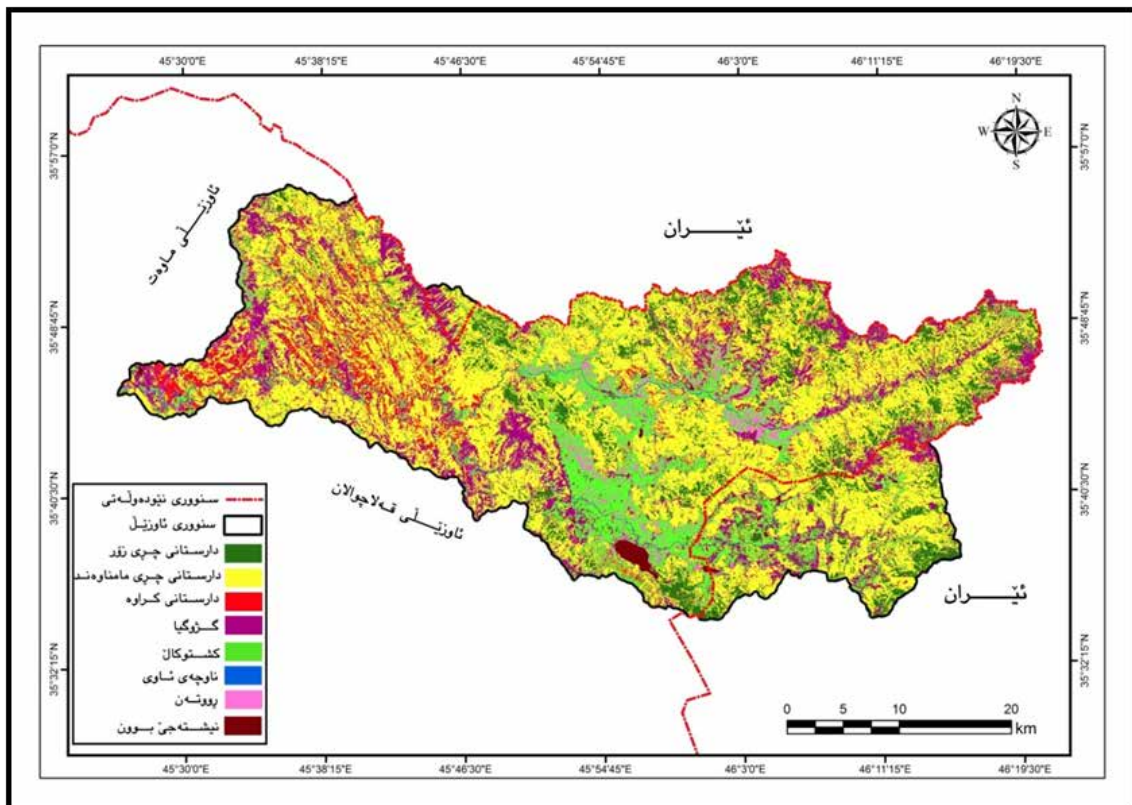
یه که م: پۆلینکردنی پرووی زهوی و دروستکردنی نه خشه ی به کارهینانی زهوی (LULC Map)

مه به ستمان ئەو هیمما و دیارده راسته قینه یانه، که له سه ر پرووی زهوی وه کو تایه تمه ندییه سروشتی و مرۆپیه کان، ههروه ها به واتای ده ستینشان کردنی جوړه جیاوازه کان دیت که له ئەنجامی چالاکیه کان مرۆف له سه ر پرووی زهوی دروست ده بن، و دیاریکردنی روپوشی سروشتی زهوی کاتیک چالاکیه کان مرۆف له سه ری پراکتیزه ناکریت (جمال و کاظم، ۲۰۱۹، ص ۳۱۵).

خشته ی (۷) به کارهینان و روپوشی زهوی له ناوچه ی لیکۆئینه وه

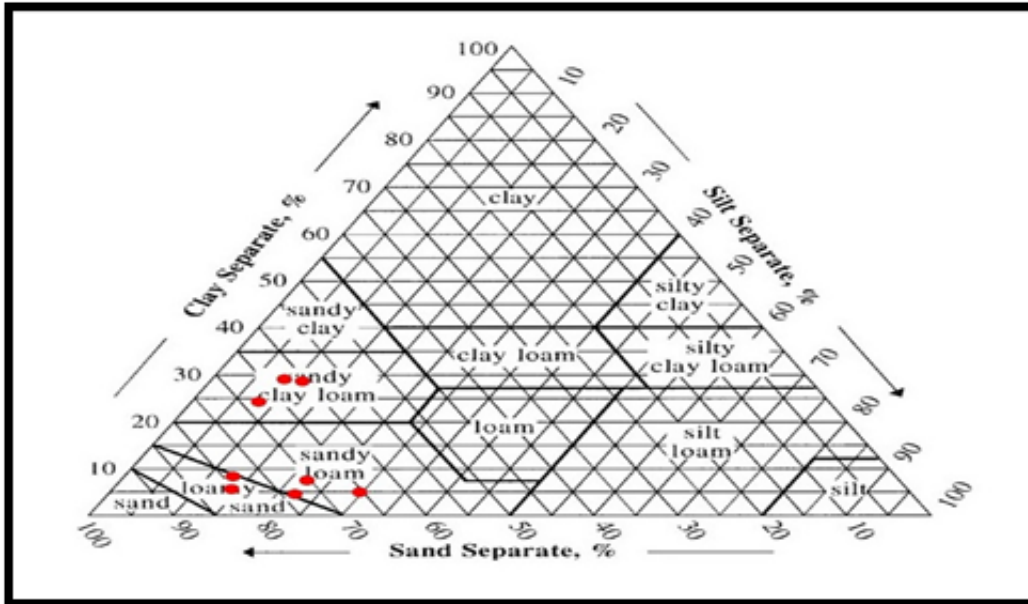
جۆری روپوشی زهوی	رووبه ر (کم ^۲)	رێژه %
دارستانی چری زۆر	۱۷۴.۵	۱۱.۲۹
دارستانی چری مامناوه ند	۷۹۱.۴	۵۱.۲۲
دارستانی کراوه	۸۲.۴	۵.۳۷
گژوگیا	۲۱۹.۸۱	۱۴.۲۲
کشتوکال	۲۲۷	۱۴.۶۹
ناوچه ی ئاوی	۵.۵	۰.۳۵
زهوی پرووته ن	۳۵.۹۹	۲.۳۲
نیشته جی بوون	۸.۴	۰.۵۴
کۆی گشتی	۱۵۴۵	۱۰۰

سه رچاوه: کاری توپژه ر پشت به ست به نه خشه ی (۴) و به کارهینانی (Landsat 8) و (Arc GIS Map 10.5) نه خشه ی (۴) به کارهینان و روپوشی زهوی له ناوچه ی لیکۆئینه وه



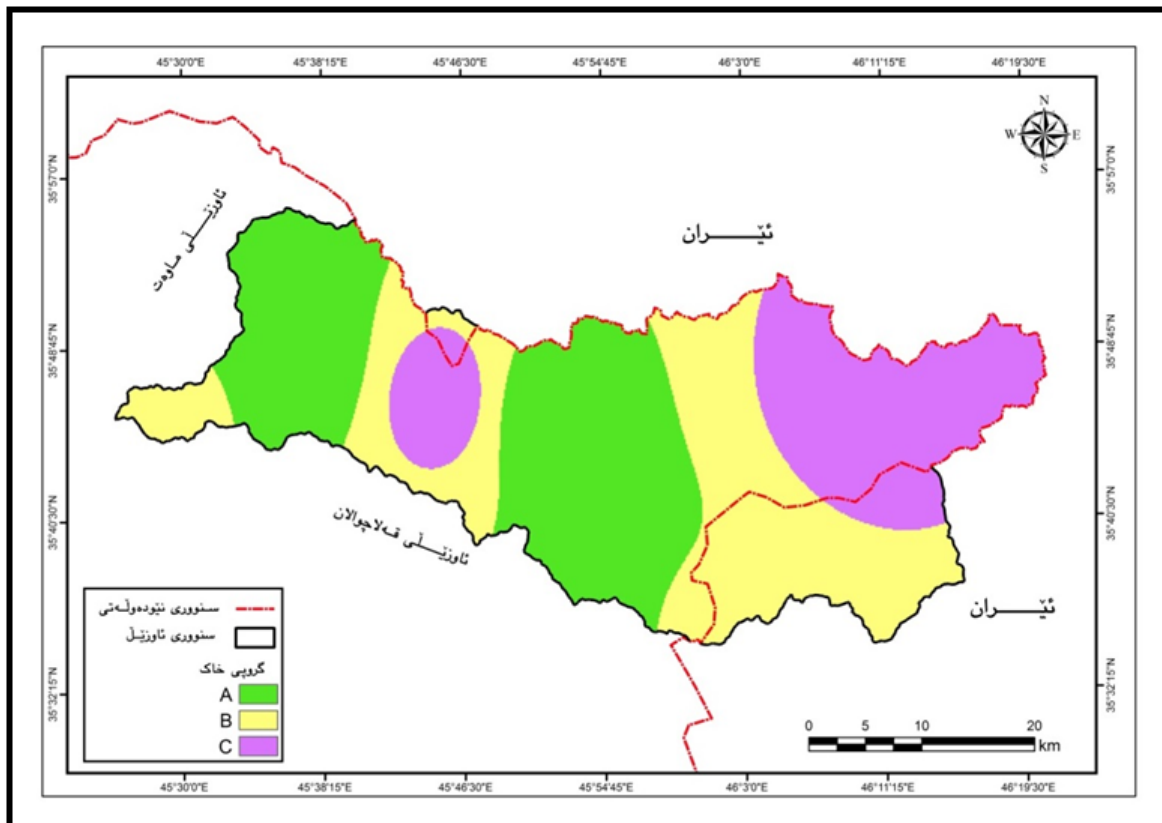
سه رچاوه: کاری توپژه ر پشت به ست به (Landsat 8) و روونی (۱۲.۵) و له به روار ی ۲۰۲۲/۷/۱۴ به به کارهینانی (Arc GIS Map 10.5)

دووهم: گروپی هایدرۆلۆجیای خاکی ناوچهی لیكۆئینهوه: Hydrologic Soil Group
 بهمه بهستی دهستنیشانکردنی نهخشهی تایبهتمهندی هایدرۆلۆجی خاکی ناوچهی لیكۆئینهوه، له رینگهی سهردانی مهیدانی (8نموونه) له خاکی ناوچه جیاوازه کانی ناوچهی توێژینهوه وهگریرهوه، پاشان له رینگهی کاری تاقیگهیهیهوه شیکردنهوهی بۆکراوه و دواتر نهجامهکان داخلی بهرنامهی (Arc GIS Map10.5) کراوه و له رینگهی تهکنیکی (GEOSTATISTICAL ANALYST) نهخشهی شانهی خاکی بهرهمهینراوه، پاشان به پیتی میتۆدی (SCS – CN) گروپه کانی خاکی له ناوچهی لیكۆئینهوه جیاکراونهتهوه، له خشتهی (7، 8) نموونه کانی وهگریرهوه، و دابهشبوون و تایبهتمهندی گروپه هایدرۆلۆجیهکان خاکی له گهڵ نهخشهی (4) خراونهتەرۆو، بهم شیوهیه شیکاری بۆ تایبهتمهندی و دابهشبوونی ههر گروپیکی خاکی ناوچهی لیكۆئینهوه کراوه.
 شیوهی (3) شوینی دابهشبوونی پیکهاتهی نموونه کانی خاکی ناوچهی لیكۆئینهوه له سهر سینگۆشهی تایبهت به پیکهاتهی خاکی



Soil Teacher Source; <https://www.nrcs.usda.gov/wipe/portal/nerds/detail/soils/survey/Cid=nrcs142p2-054167>.

نهخشهی (4) دابهشبوونی گروپه کانی هایدرۆلۆجیای خاکی له ئاوژێلی سیوهیل



کاری توێژهر پشت بهست به شیکاری تاقیگهیی خاکی و به کارهێنانی بهرنامهی (Arc GIS Map10.5) و له رینگهی تهکنیکی (GEOSTATISTICAL Analyst)

خشتهی (۷) پۆلینکاری هایدروئۆجیای خاک بۆ چه‌ند گروپێک به‌یئێ پۆلینکاری (SCS – CN)

تایبه‌تمه‌ندییه‌کانی خاک	قۆلی له‌به‌ررۆشتنی ئاو	گروپی هایدروئۆجیای خاک
چینئیکی لمینی قۆل، له‌گه‌ڵ رێژه‌یه‌کی زۆر که‌م له‌ قور و لیته‌.	که‌م	A
چینئیکی خاکی تیکه‌له‌یه، که قۆلیه‌که‌ی که‌متره له‌ قۆلی گروپی A، له‌گه‌ڵ تیکرای داچۆراتیکی مامناوه‌ند پاش شیداری ته‌واوه‌تی خاک.	مامناوه‌ند	B
چینئیکی قورین، که قۆلیه‌کی دیاریکراوی هه‌یه، له‌گه‌ڵ تیکرای داچۆرانی که‌متر له‌ مامناوه‌ند پێش تیربوونی خاک.	سه‌روو مامناوه‌ند	C
چینئیکی قورین، که رێژه‌یه‌کی به‌رز هه‌لئاوسانی خاکی هه‌یه، له‌گه‌ڵ بوونی چینئیکی ته‌نک له‌خاکی نه‌رم له‌نزیک رووی سه‌ره‌وه‌.	به‌رز	D

Resource; Chow. V. T. MAIDMENT D. R. and Mays L.W.1988, Applied Hydrology, M.C. Grow- Hill, New York. USA.

خشتهی (۸) دابه‌شبوون و رووبه‌ری گروپی هایدروئۆجیای خاک له‌ ئاوژێلی سیوه‌یل

ژماره	گروپی هایدروئۆجیای خاک	قۆلی له‌به‌ررۆشتن	رووبه‌ر / کم ^۲	رێژه %
۱	C	سه‌روو مامناوه‌ند	۴۰۳.۶	۳۶.۱۲
۲	B	مامناوه‌ند	۵۴۸	۳۵.۴۶
۳	A	که‌م	۵۹۳.۴	۳۸.۴۲
تیکرا			۱۵۴۵	۱۰۰

سه‌رچاوه: کاری توێژه‌ر پشت به‌ست به (Landsat 8) و به‌دیقه‌ی (۱۵م) له‌به‌رواری، به‌ به‌کارهێنانی (Arc GIS Map10.5) و رینگه‌ی ته‌کنیکی (GEOSTATISTICAL ANALYST)، له‌گه‌ڵ سامپلی شیکاری تاقیگه‌ی خاک بۆ ناوچه‌ی لیکۆلینه‌وه‌.

خشتەى (٩) تايبەتمەندى نموونەى وەرگىراو لەخاکی ناوچەى لیکۆئینەو و دیاریکردنى گروپى ھایدروئۆجىای خاک

گروپى خاک	پنکھاتەى خاک	رێژەى لیتە %	رێژەى لم %	رێژەى قور %	بەرزى بە (م)	بازنەى پانى	ھێلى درێژى	شوینى نموونە	ژمارە
C	Sandy Clay Loam	٨,٢	٦٣,٥	٥,٢٨	٨٨٠	٤٦-٢٤= ٣٥°	٤٥-٠١= ٤٥°	مۆکەبە	١
A	Loamy Sand	٥,١٣	٥,٨١	٥	١٠٩٩	٣٥° ٥٤- ٠=	٤٥° ٣٤- ٠=	سیرى	٢
A	Sandy Loam	٢١,٥	٥,٧١	٧	٩٨٩	٤٤-٢٨= ٣٥°	٤٨-١٨= ٤٥°	کەناروئى	٣
B	Sandy Loam	١,٢٩	٦٦,٥	٤,٤	١٤٠٥	٣٥° ٣٥- ٠=	٤٦° ١٤- ٠=	باشماخ	٤
B	Sandy Clay Loam	٧,٤	٦٩,٠	٢٣,٦	١٤٣٥	٣٥- ٥٥= ٣٥°	٥٩- ٥٥= ٤٥°	بناوئسوئە	٥
A	Loamy Sand	٢٢,٠	٧٤,٠	٤	١٢٠٨	٤٥- ٢٢= ٣٥°	٤٥° ٤٦- ٠=	باراوا	٦
C	Sandy Clay Loam	١٥,٤	٥٦,٥	٢٨,١	١٢٨١	٤٣- ٣٠= ٣٥°	٤٦° ٣- ٢٥=	گۆخلان	٧
A	Loamy Sand	١٢,٣	٨٠,٠	٧,٧	١٣٢٣	٣٧- ٤٣= ٣٥°	٤٥° ٥٦- ٢=	پینجۆئین	٨
	Loamy Sand	١٦,١٧	٧٠,٣ ١	١٣,٥٢					تیکرا

سەرچاوه: کارى توئێژەر بەپشت بەستن بە:

١. وەرگرتنى نموونە لەجێگە جیاوازه کانى ناوچەى لیکۆئینەو ودا لەبەروارى ١٠/١٢/٢٠٢١ ھەرۆھە:

شیکارى فیزیای بۆ نموونە وەرگىراو کە ئەنجامدراو لە تاقیگەى زانکۆ (شیکارى فیزیای)، بازبان، سلیمانى، لەبەروارى ١٢/١٢/٢٠٢٢.

2. Soil Teacher Source; <https://www.nrcs.usda.gov/wipe/portal/nerds/detail/soils/survey/Cid=nrcs142p2-054167>.

سییەم / پوختکردنەوئى ژمارەى چەماوئى (CN) بۆ ئاوژێلى سیوئیل:

لە باش بە دەستھێنانى پێداویستییە سەرەکییەکان، بۆ پوختکردنەوئى ژمارەى چەماوئى (CN) بەھاکە پوخت دەکەینەوئى لە رێگەى کۆکردنەوئى (Combines multiple raster) چینی رۆبۆشى زەوى و کۆمەلە ھایدروئۆجیایەکانى خاک، بە بەکارئێنانى (ARC MAP GIS) (١٠,٥)، بەھای (CN) لە رۆبۆش و بەکارھێنانە جیاوازه کانى زەوى لە ئاوژێلى سیوئیل، بەم شیوئە دابەش بوو، بەھای (CN) لە نێوان (٠ - ١٠٠) دایە، ھەرچەند بەھاکەى لە (١٠٠) ھوئە نزیك بێتەوئى ئاماژەى بۆ رۆبۆشى تەواو رەقى خاک و لاوازی توانای خاک بۆ تێپەراندن و ھەستاندنى کردارى داچۆران و دەستپێکردنى لەبەررۆشتن و زیادبوونى قولى و قەبارەى ئاوى پیکردوو، ھەرۆھە بە بەھای نزیك لە سفر، ئاماژەى بۆ بەرزى توانای خاک بۆ تێپەراندن و توانای داچۆران بەرزەکاتەوئى و دەبێتە ھۆى کەمبوونەوئى کردارى لەبەررۆشتن و نێوانى ھەردوو بەھاکەش واتە بەھای (٥٠) ئاماژەى بۆ ھاوسەنگى خاک لە نێوان کردارى داچۆران و کردارى پیکردنى ئاوى بەسەر رۆوى زەویدا (AL-GAMDI, 1991).

خشتهی (۱۰) بهای ژماره‌ی چه‌ماوه‌ی (CN)، به ریگی (SCS) ده‌هینراوه

روونکردنه‌وی زوی به‌کارهینراوه Land Use Description	گروپی هایدروئولوژیایی خاک		
	A	B	C
زوی داچینراوه			
بعمی چارسه‌مکردن له پاریزگاری خاک	۷۲	۸۱	۸۸
له‌گمل چارسه‌مری پاریزگاری خاک	۶۲	۷۱	۷۸
زوی له‌مرگای ده‌سنگرد و سروشتی			
بارودوخی هم‌زار	۷۷	۸۶	۹۱
بارودوخی زور ده‌ولمه‌مند	۳۹	۶۱	۷۴
زوی گیایی			
بارودوخی باش	۳۰	۵۸	۷۱
زوی دارستانه‌کان			
روپوشتی کم و بعمی نه‌خوشتی	۴۵	۶۶	۷۷
روپوشتی نه‌ستور و ده‌ولمه‌مند	۲۵	۵۵	۷۰
زوی به‌کراوه‌کان (رووتن) - گژوگیا - گورستانه‌کان			
بارودوخی باش: روپوشتی گیایی له ۷۵٪ زیاتر.	۳۹	۶۱	۷۴
بارودوخی مامناومند: روپوشتی گیایی ۵۰ - ۷۵٪	۴۹	۶۹	۷۹
ناوچه‌ی بازرگانی و پیشه‌میه‌کان له ۸۵٪ بیکونیه	۸۹	۹۲	۹۴
ناوچه پیشه‌ساز بیه‌کان ۷۲٪ بیکونیه	۸۱	۸۸	۹۱
زوی نیشته‌جنیوون			
تیکرای قه‌باره‌ی زوی			
تیکرای بیکونیه‌یی			
۱ - ۸ و زیاتر	۶۵	۷۷	۹۰
۱ - ۴ و زیاتر	۳۸	۶۱	۸۳
۱ - ۳ و زیاتر	۳۰	۵۷	۸۱
۱ - ۲ و زیاتر	۲۵	۵۴	۸۰
۱ و زیاتر	۲۰	۵۱	۷۹
شونینی و هستانی نوتوموبیل - ریزه‌موه‌کان ... تاد.	۹۸	۹۸	۹۸
شه‌قام و ریگاو‌بانه‌کان			
شوسته و ناومرووی ناوده‌رکردنی باران	۹۸	۸	۹۸
ریگی چوی و به‌ردین	۷۶	۸۶	۸۹
ریگی به‌جنه‌ئیلراوه	۸۲	۸۲	۸۷

سه‌راوه: ۱ - استفان ا. تامپسون، هیدرولوژی برای منابع آب، ترجمه سعید گلین و حمیدرضا زهبی، چاپ و صحافی شاهرود، چاپ اول، ۱۳۹۳ (۲۰۱۴)، ص ۳۸۹ - ۳۹۳.

2- Vijay P. Singh, Donald K. Ferrent, Watershed Models, CRC Press is an imprint of Taylor & Francis Group, 2006, P 364

سیمیوم: هاوکۆلکه‌ی ئەو پەری توانای گلدانەوه‌ی ئاو لە دواى کردارى ئاو لە بەررۆشتنى سەر رووی زهوى (Potential Maximum) (S) (Retention After Runoff)

هاوکۆلکه‌ی (S) ئاماژەى بۆ تیربونی خاک بە ئاو، پاش وهستانی کردارى هەلمژین و داچۆران و دەسپیکردنى کردارى ئاوریکردن، لە گەل ئەوهشدا جیاوازی لە نیوان ئەستوری چینی خاکی تیربوو بە ئاو بە پیتی جۆری خاکە کە و مەودای توانایی بۆ ئەو پەری وەرگرتنى ئاو لە کاتی باران باریندا هەیه (النفیعی، ۲۰۱۰، ص ۱۰۳). بەه‌ای ئەم هاوکۆلکه‌یه هەرچەندە لە (سفر) نزیك بێت ئاماژەیه بۆ بێتوانایی خاک بۆ وەرگرتن و پاراستنى ئاو، ئەمەش کاریگەری لە سەر چالاکی لە بەررۆشتنى ئاو لە ناوچە کەدا دەبێت و بری لە بەررۆشتنى ئاو زیاد دەکات، بە پێچەوانەش هەوه هەرچەندە بەه‌ای هاوکۆلکه‌ی (S) بەرزبێت، ئاماژەیه بۆ توانای خاک بۆ لەخۆگرتن و پاراستنى ئاو، ئەمەش دەبێتە هۆی کە مەودای قەبارە و بری ئاو دەرکردن، بە شێوه‌یه کى گشتی ئە گەر بەه‌ای (S) نزیكبوو لە (۲۵۴) ئەوا ئاماژەیه بۆ بەرزى توانای خاک بۆ لەخۆگرتن و پاراستنى ئاو (RANJAN, 2014, P4-5)، لەه‌ریگەى هاوکۆلکه‌یه کەوه و بە بەکارهێننى (Arc Map GIS 10.5) و (Raster Cal-culator)، بەه‌ای (S) دۆزراوەتەوه، بەه‌ای (S) لە ناوچەى لێکۆلینەوه بە پیتی ئاوژێلەکان دەگۆرێت، ئاوژێلی سەرە کى بەه‌ای نزمەو (0.7۳) یه، ئەمەش بەواتای ئەوه‌ی کە خاک توانای لەخۆگرتنى ئاو کەمه، بەمەش بری لە بەررۆشتن زیاترەبێت، بەلام لە ئاوژێلە لاوه کیه‌ی کاندای جیاوازی لە نیوان بەهاکاندا هەیه. بە جۆریک بەرزترین بەها لە ئاوژێلی (۱) تۆمارکراوه بەه‌ای (۳۶.۵۵) و کە ئاماژەیه بۆ توانای خاک بۆ پاراستن و لەخۆگرتنى ئاو، بەمەش قەبارەى لە بەررۆشتنى ئاو کەم دەکات، نزمترین بەهاش لە ئاوژێلی (۸) تۆمارکراوه بەه‌ای (۰.۳۲)، کە ئاماژەیه بۆ بەرزى قەبارەى لە بەررۆشتن و کەمى ئاو لەخۆگرتنى خاک

چوارەم: دەرھێنانی هاوکۆلکه‌ی سەرەتایی (احتساب معامل الاستخلاص الاولي) (Ia)

هاوکۆلکه‌ی (Ia) یه کێکه لە هاوکۆلکه‌ گرنه‌گە کانی جیه‌جیکردنى سیستەمى (SCS-CN)، لەرێگەى ئەم هاوکۆلکه‌یه وه هەموو بەهاکانى بری ئاو لە دەستچووی باران بارین دەسنیشان دەکریت پێش کردارى لە بەررۆشتنى ئاو سەر رووی زهوى، کە بەهۆی رووچۆشى رووه‌ی و کۆبوونەوه‌ی ئاو باران لە رووه‌ چالاکیه‌ کانی رووی زهوى لە دەستچوون یاخود بەهۆی کردارى بەهەلمبوون و داچۆران بووه بۆ چینه‌کانى خاک لەرێگەى درز و شکانه‌کانەوه، هەر چەند بەه‌ای هاوکۆلکه‌ کە لە (سفر) نزیك بێت، ئاماژەیه بۆ کەمترین بری ئاو لە دەستچوو پێش کردارى لە بەررۆشتن و ئەمەش دەبێتە هۆی زیادبوونی قەبارەى لە بەررۆشتنى ئاو سەر رووی زهوى، بە پێچەوانەش هەوه هەرچەندە بەه‌ای (Ia) زیاتر بێت بری ئاو و ونبوو زیاد دەکات و قەبارەى لە بەررۆشتن کەم دەکات، وه ئە گەر بەه‌ای (Ia) گەیشته (۵۰.۸) ئەوا بری لە دەستچوونی ئاو یه کسانه‌ به بری ئاو ریکردووی سەر رووی زهوى (الزیدی، ۲۰۱۸، ص ۱۳۴ - ۱۳۵)، ئەم هاوکۆلکه‌یه پەيوەندییه کى بەهێزی بە جۆری خاک و کونیلەدارى و چری رووچۆشى رووه‌ کى ناوچە کەوه هیه و پەيوەندییه کى راسته‌وخۆی لە گەل هاوکۆلکه‌ی (S) هەیه، کە پێشتر شیکردنەوه‌ی بۆ کراوه، پاش جیه‌جیکردنى هاوکۆلکه‌، تیبینی دەکریت بەه‌ای هاوکۆلکه‌ی (Ia) بە پیتی سروشتی تابه‌تمەندى ئاوژێلەکان قەبارەى ئاو لە دەستچوو لە بەررۆشتن دەگۆرێت، ئاوژێلی سەرە کى بەه‌ای (Ia) نزمە (۰.۱۴)، کە ئاماژەیه بۆ کەمى قەبارەى ئاو لە دەستچوو، سەبارەت بە ئاوژێلە لاوه کیه‌ی کان جیاوازی لە نیوان بەهاکاندا هەیه، بە جۆریک ئاوژێلی (۹) بەرزترین بەه‌ای هەیه بەه‌ای (۱۹.۱۸) و ئاوژێلی (۸) نزمترین بەه‌ای هەیه کە (۰.۰۶)، بە شێوه‌یه کى گشتی سەرجه‌م ئاوژێلەکان بەهاکانیان نزمه، ئەمە ئاماژەیه بۆ کەمى قەبارەى ئاو لە دەستچوو، کە ئەمەش خۆی دەبێتەوه‌ لە کاریگەری هاوکۆلکه‌ی (Ia) بە هاوکۆلکه‌ی (S) و نەبوونی رووتی خاک و لە رووچۆشى رووه‌ کى، کە قەبارەى ئاو لە دەستچوو کەمتره‌ به‌راورد بە قەبارەى ئاو لە بەررۆشتن.

پینجەم: پێوانه‌ کردنى قوئى لە بەررۆشتنى ئاو سەر رووی زهوى (Q)

بۆ ئەوه‌ی پێوانه‌ی قوئى لە بەررۆشتنى ئاو سەر رووی زهوى بدۆزینەوه، کە یه کێکه لە ره‌گەزه‌ گرنه‌گە کانی سیستەمى (SCS-CN)، پێویستمان بە بری باران بارین دەبێت لە ماوه‌ی سایکلۆنیدا، بەبێ لەچاگرتنى رووبەرى گشتی ئاوژێلە کە، بەه‌ای قوئى ئاو لە بەررۆشتن دەگۆرێت بە پیتی جۆری خاک و کونیلەدارى و رووچۆشى زهویه‌ کە (عبدالقادار، ۲۰۱۵، ص ۱۱۱)، لەرێگەى ئەم هاوکۆلکه‌یه وه دەدۆزێتەوه (المشهدانی، ۲۰۲۰، ص ۷۹)، بە پیتی هاوکۆلکه‌ی (Q)، ئاوژێلی سەرە کى (۷۰، ۸۳) مەلم، سەبارەت بە ئاوژێلە لاوه کیه‌ی کان، بە پیتی شیدارى خاک و جۆری بەکارهێنانە کانی زهوى، بەه‌ای لە دەستچوون و لە بەررۆشتنى ئاو دەگۆرێت و بەهەمان شێوه‌ش بەه‌ای قوئى لە بەررۆشتن لە گۆراندایه، بە جۆریک بەرزترین قوئى ئاو لە بەررۆشتن لە ئاوژێلی (۱۰) دایه‌ به قوئى (۷۲.۴۶) مەلم، چونکە بەکارهێنانی زهوى لەم ئاوژێلەدا تارادەیه کى زۆر دووره‌ لە دەستچوونەدانى مرؤف، رووبەرى زهوى کشتوکالی لەم ئاوژێلەدا تەنها (۳.۲۲٪) کۆی گشتی رووبەرى ئاوژێلە کە پێکده‌هێنیت، لە کاتێکدا زۆرترین رووبەرى ئاوژێلە کە پێکهاوتوه‌ لە گزۆگیاو جۆری دارستانه‌کان، ئەوه‌ش کاریگەری راسته‌وخۆی لە سەر داچۆرانی ئاو باران هەبووه‌ و بووه‌تە هۆی زیادبوونی قوئى ئاو سەر رووی زهوى، لە گەل ئەوه‌شدا نزمترین قوئى لە ئاوژێلی (۹، ۱، ۵) یه، کە قوئیه‌ کە یان یه‌ک بە دواى یه‌ک (۱۸.۵۸، ۱۰.۷، ۴.۱۰، ۴.۱۰) مەلم، چونکە بەه‌ای (S) لەم ئاوژێلەدا بەرزە و ئاماژەیه بۆ لە دەستچوونی قەبارەى ئاو بە کردارى داچۆران و بەهەلمبوون و کاریگەری رووه‌ کى سروشتی، ئەمە بووه‌تە هۆی کە مەودای قوئى لە بەررۆشتنى ئاو.

شەشەم: خەمڵاندنى قەبارەى ئاو لە بەررۆشتن (م) (۳) (تقدير حجم الجريان السطحي (QV)): قەبارەى ئاو لە بەررۆشتن ئاماژەیه بۆ تیکرای ئاو ریکردووی رووبەرى ئاوژێلە، بە پێش بەستن بەه‌ای قوئى ئاو لە بەررۆشتنى سەر رووی زهوى، توئێنەوه‌ لە قەبارەى ئاو لە بەررۆشتن بە یه‌کێک لە توئێنەوه‌ گرنه‌گە کانی هايدروئۆلۆجى دادەنرێت، بەتایبەت لە دياریکردنى شوئى بەست و بەنداوه‌کاندا، کە یارمەتیدەرە بۆ زانینى قەبارەى ئەو لافاوه‌ی کە دەکەوێتە ناوچەى لێکۆلینەوه‌ وه (HAMEED, ۲۰۱۳, p۲۶)، لە بەررۆشتنى ئاو لە ئاوژێلی سەرە کى (۳۱.۰۹، ۴۳)، یه، لە ئاوژێلە لاوه کیه‌ی کان، نزمترین بەها لە ئاوژێلی (۹) دایه‌ به به‌ای (۳۰.۲۲)، بەرزترین بەها لە ئاوژێلی (۱) دایه‌ به به‌ای (۳۲۶.۲)،

ئەمەش كۆى ئاوى ھاتووى شەپۆلىكى بارانە كە (۷.۷۱ مەلم) لە (۲۰۲۰/۲/۲۵) باریوو، لە كاتىكدا پىنج رۆژ پىش شەپۆلى بارانى تۆماركراو بىرى باران (۵.۱۶ مەلم) بوو، بەوھش ناوچە كەمان تايبەتمەندى خاكى شىدار وەردەگىت (AMC ۱۱)، كە كارىگەرى لەسەر لەبەررۆشتى قەبارى ئاوى ھەبوو.

خىشتەى (۱۱) تىكرارى بەھای قولى لەبەررۆشتى ئاوى سەر زەوى سالانە (Q) و خەملاندنى قەبارەى ئاوى لەبەررۆشتى (QV) بە مېتۆدى (SCS-CN)، بۆ ئاوزىلە سەرەكى و لاوھىكە كانى ناوچەى لىكۆلىنەو.

QV (m)	Q (mm)	P - Ia + s	(P - Ia) ²	باران / مەلم ۲۰۲۰/۲/۲۵	Ia	S	CN _a	CN - Adjusted	CN _c	پۆزە %	پووبەر / ك ^۲	بەھای CN	ئاوزىلە
۳۱.۲	۴۱.۷	۱۰۰.۹۴	۴۱۴۱.۷	۷۱.۷	۷.۳۱	۳۶.۵۵	۸۷.۴۲	۸۷.۴۲	۵۸.۹۸	۴۷.۱۸	۶۳۳.۷۲	۸۴.۴	۱
۲.۶۳	۷۰.۶۳	۷۲.۴۲	۵۱۵۰.۱۱	۷۱.۷	-۰.۱۸	-۰.۹۰	۱۱۰.۵۱	۱۱۰.۵۱	۶۷.۶۱	۲۷.۵۵	۳۷۰.۱۱	۸۶.۴	۲
۴.۰۵	۵۴.۵۵	۸۵.۵۳	۴۶۶۶.۳۵	۷۱.۷	۳.۳۹	۱۶.۹۹	۹۳.۷۳	۹۳.۷۳	۶۴.۶۶	۰.۵۳	۷۴.۶۶	۸۹.۲	۳
-۰.۷۲	۷۱.۱۸	۷۲.۰۴۴	۵۱۲۸.۵۶	۷۱.۷	-۰.۰۸	-۰.۴۳	۱۲۰.۶۶	۱۲۰.۶۶	۸۲.۲۴	-۰.۷۱	۱۰.۲۱	۸۹.۲	۴
۵.۷۹	۴۴.۱۰	۹۶.۹۴	۴۳۷۵.۵۵	۷۱.۷	۶.۳۱	۳۶.۵۵	۸۸.۶۵	۸۸.۶۵	۶۱.۶۸	۹.۷۷	۱۶۱.۶۴	۸۹.۵	۵
۲.۷۳	۷۱.۱۶	۷۲.۰۶	۵۱۲۷.۹۹	۷۱.۷	-۰.۰۹	-۰.۴۵	۱۲۱.۷	۱۲۱.۷	۸۲.۶۵	۲.۸۹	۲۸.۴۲	۸۵.۷	۶
۲.۴۰	۷۱.۶۱	۷۲.۰۲۸	۵۱۴۶.۱۳	۷۱.۷	-۰.۰۸	-۰.۴۱	۱۱۶.۳۵	۱۱۶.۳۵	۱۴.۰۸	۲.۵۱	۲۳.۷۷	۷۲.۶	۷
-۰.۹۱	۷۱.۲۴	۷۱.۹۶۶	۵۱۴۱.۷۱	۷۱.۷	-۰.۰۶	-۰.۳۳	۱۱۴.۳۴	۱۱۴.۳۴	۷۸.۸۹	-۰.۹۵	۱۳.۸۵	۸۲.۰۷	۸
-۰.۲۳	۱۸.۵۸	۱۴۸.۴۳	۳۷۵۸.۳۵	۷۱.۷	۱۹.۱۸	۹۵.۹۱	۷۲.۵۹	۷۲.۵۹	۵۰.۰۸	-۰.۹۱	۱۳.۳۱	۸۵.۳	۹
۱.۱۲	۷۲.۴۶	۷۰.۵۷۲	۵۱۱۲.۶۶	۷۱.۷	-۰.۱۸	-۰.۹۴	۱۵۶.۳۵	۱۵۶.۳۵	۱۰.۹۸۵	۱.۱۸	۱۵.۴۸	۸۵.۳	۱۰
-۰.۷۴	۷۱.۱۶	۷۲.۰۶	۵۱۲۷.۹۹	۷۱.۷	-۰.۰۹	-۰.۴۵	۱۲۱.۷۵	۱۲۱.۷۵	۸۴.۰۴	-۰.۷۷	۱۰.۴۶	۸۳.۵	۱۱
۱۰.۴۲	۷۰.۸۳	۷۲.۲۹	۵۱۲۰.۸۳	۷۱.۷	-۰.۱۴	-۰.۷۳	۹۹.۷۱	۹۹.۷۱	۶۸.۷۷	۱۰۰	۱۵۵۵	۸۴.۸۳	ئاوزىلە سەرەكى

سەرچاھ: كارى تۆپزەر پىشت بەست بە (۸ Landsat) ى ناوچەى لىكۆلىنەو لە بەرواى (۲۰۲۲/۷/۱۴)، لە شەپۆلىكى بارانى (۷، ۷۱ مەلم) لە بەرواى (۲۰۲۰/۲/۲۵)، ھەرۆھە فایلى مۆدىلى بەرزونى (DEM ۱۲M) ى ناوچەى لىكۆلىنەو، بە كارھىنانى (ARC MAP GIS 10.5)، و شىكارى تاقىگەى خاكى ناوچەى لىكۆلىنەو.

دەرئەنجام:

ئەم تۆپزىنەوھە لە بواری ھایدروئۆلۆجىدا ئەنجامدراو لە ژىر ناوئىشانى (خەملاندنى ئاوى سەر رووى زەوى لە ئاوزىلى سىوھىل) بە كارھىنانى سىستەمى زانىيارىيە جوگرافىيەكان GIS،) لە كۆتايدا تۆپزىنەوھە كە گەشتووتە چەند دەرئەنجامىك:
 ۱. ناوچەى لىكۆلىنەوھە دەكەوتتە ناوچەى پىنج ئالۆزەكانەو، كە بەرزى خالى بەرزى (۲۷۷۰ م) لە باكورى ئاوزىلە كە لەسەر شاخى كۆترە رەش و نزمترین خالى بەرزى لە كۆتايى ئاوەرئۆگەى ئاوزىلى سىوھىل بە بەرزى (۸۱۶ م) ھ.
 ۲. تايبەتمەندىيە ھایدروئۆلۆجىيەكانى تۆرى ئاودەركردنى ئاوزىلى سىوھىل، ئامازە بۆ دەولەتمەندى ئاوزىلە كە دەكەن لە رووى قەبارەى لە بەرزى و داھاتى خەملانراوى سالانەى ئاوى، لە ئاوزىلە سەرەكى و لاوھىكە كاند، چونكە تىكرارى ئاودەركردنى سالانە (۳ م ۶.۶۹ چركە) يە، و خەملاندنى بىرى داھاتى پىشپىنكىراوى ئاوى سالانە (۱.۱۱۳ ملىيار/م) يە، كەواتە قەبارەى ئاودەركردن بەرزە، ھەرۆھە ھەموو ھاوكتىشە ھایدروئۆلۆجىيەكان ئامازە بە لاوازى گریمانەى روودانى لافاو دەكەن.
 ۳. قەبارەى ئاوى رىكردو لە ئاوزىلى سىوھىل بەرزە، ئەمەش بەواتاى ئەوھى كە خاك تواناى لەخۆگرتنى ئاوى كەمە، لە گەل ئەوھشدا قەبارەى ئاوى لە دەستچوو كەمە، بە شىوھە كى گشتى سەرچەم ئاوزىلەكان قەبارەى ئاوى لە دەستچوويان كەمە، كە ئامازەيە بۆ نەبوونى خاكى رووتەن لە رووبۆشى رووھى، كە قەبارەى ئاوى لە دەستچوو كەمترە بەبەرورد بە قەبارەى ئاوى لەبەررۆشتن.
 راسپاردە

لەبەر رۆشنايى ئەو دەرئەنجامەى تۆپزىنەوھە كە پىي گەشتووتە، ئەم پىشنيارانە خراوھتەرۆو:

۱. بە لەبەرچاوگرتنى باروئۆخى سروشتى ئاوزىلى سىوھىل، پىيوستە ھەر پىروژە و چالاكىيە كى مرۆپى، كە ئەنجام دەدرىت، ئامادەكارى بۆ ئاوى سەررووى زەوى بىكرىت، بە ئاگايەوھ شۆتەكانىان ھەلئۆپىرن.
۲. ئاوزىلى سىوھىل، بە ھۆى ھەلئەوھتەى جوگرافىيەوھ، شۆتەكى گىرنگ و پىبايەخى ھەيە، بۆيە پىيوستە و ئىستگەى ھایدروئۆلۆجى لەسەر دابمەزىت و سالانە داتاي پىيوست لەسەر ھایدروئۆلۆجىيەكان كۆبىكرىتەوھ بە مەبەستى پلاندىن و سودوھەرگرتن لە داھاتى ئاوى.
۳. ناوچەى لىكۆلىنەوھە، دەولەتمەندە بە داھاتى ئاوى سالانە و قەبارەى ئاودەركردنى بەرزە، بۆيە پىيوستە ئەو پىروژانەى لەسەر ئاوزىلى سىوھىل كراو، فراوان بىكرىت و كار لە سەر ئاوزىلە لاوھىكەكان بىكرىت بە تايبەتى ئەو ئاوزىلانەى كە رووبەريان فراوانە.
۴. گەشەپىدانى تۆپزىنەوھەى ھایدروئۆلۆجىيا بە بەكارھىنانى مېتۆد و تەكنىكى نوئى بە تايبەتى سىستەمى زانىيارىيە جوگرافىيەكان (GIS) و مېتۆدى (SCS-CN) و چاودىرى دوور (RS)، چونكە داتاي دروست دەدات بە دەستوھ و لەو رىگەيەوھ شىكارىيە كى ورد و زانستى بۆ سىستەمى ھایدروئۆلۆجىيەى ئاوزىل بىكرىت.

ليستی سه رچاوه كان

سه رچاوهی كوردی:

١. برايم، سه رباز حولا، ٢٠٢١، مه ترسييه جيؤمؤرفؤلؤجيهه كانى ئاوزئى روبرارى به سته سئىن و كارىگه ريبان له سهر به كارهينانى زهوى، نامهى ماستهر، بآلونه كراوه، زانكؤى سؤران.

سه رچاوهى عربى:

١. البارودي، محمد سعيد، ٢٠١٢، تقدير احجام السيول ومخاطرها عند المجرى الاندى لوادي عرنة جنوب شرق مدينة مكة المكرمة (باستخدام نظم المعلومات الجغرافية)، الثامن والاربعون، جمعية الجغرافية المصرية.
٢. بروبة، محمد، ١٩٩٩، فضيل المدلول الجيومورفولوجي للمتغيرات المورفومترية بالحوض الهيدروغرافي لحوض وادي الكبير الرمال (التل الشرقي- الجزائر) مركز دراسات الخليج والجزيرة العربية، عدد ٢١، جامعة الكويت، الكويت.
٣. البهادلي، خولة كاظم جري، ٢٠٢١، تقييم مياه نهر دجلة للاستثمار الزراعي في محافظة ميسان، رسالة ماجستير (غ.م)، كلية التربية - جامعة ميسان.
٤. الجبوري، دلي خلف حميد، ٢٠٠٥، حوض وادي الفضا في المنطقة المتموجة من العراق دراسة في الهيدرولوجيا التطبيقية، رسالة ماجستير (غ.م)، كلية التربية، جامعة تكريت.
٥. جمال وكاظم، سليم ياوز و دلال حسن، ٢٠١٩، استخدام الاستشعار عن بعد ونظم المعلومات الجغرافية لتطبيق استعمالات الارض الزراعية والغطاء الارضي في مشروع ري الجزيرة الجنوبي، مجلة كلية التربية للعلوم الانسانية، جامعة الانبار، المجلد (١)، العدد (٢٥).
٦. حمادي، أحمد عبد الله أحمد، ٢٠٠٣، دور العمليات الجيومورفولوجية في تشكيل المظهر الأرضي لجزيرة سقطرى، أطروحة دكتوراه (غير منشورة)، كلية التربية (ابن رشد).
٧. الحكام و علوان، اسحاق صالح - نوال كامل، ٢٠١٧، مقارنة بين طريقتي (GIUF) - (SCS-CN) لتقدير حجم الجريان السطحي لحوض وادي دويريج باستخدام (GIS)، مجلة كلية التربية للبنات، المجلد ٢٨، العدد ١.
٨. الزهيري، نجاح صالح هادي، ٢٠٢٠، التقييم الهيدروجيومورفولوجي لبحاوض شمال شرق كلار و أثر في التنمية المستدامة، أطروحة الدكتوراه، كلية التربية للعلوم الانسانية / جامعة ديالى.
٩. الزوبيدي، مجيب رزوقي فريح، ٢٠١٨، التقييم الهيدروجيومورفولوجي لبحاوض جنوب شرق جبل بيرس واثرها على التنمية المستدامة، أطروحة دكتوراه (غ.م)، الجامعة المستنصرية، كلية التربية، قسم الجغرافية.
١٠. سلمان، ادریس، ٢٠١٤، علي مخاطر السيول في منطقة جازان جنوب غرب المملكة العربية السعودية (منظور جيومورفولوجي)، مجلة جامعة جازان، فرع العلوم الانسانية، المجلد ٣، العدد ١.
١١. راضي، د. محمود دياب، ١٩٩٢، العلاقة بين التساقط والجريان السطحي للمياه في وادي سمائل - بسطنة عمان، قسم الجغرافيا بجامعة الكويت والجمعية الجغرافية الكويتية.
١٢. عبدالقادر، شيما باسم، ٢٠١٥، هيدرولوجية الوديان المائية التي نصب في النهر دجلة / محافظة نينوى، رسالة ماجستير (غ.م)، جامعة الموصل.
١٣. عبود، نهرين حسن، ٢٠١٦، هيدروجيومورفولوجية حوض وادي ساورا في محافظة السليمانية، أطروحة دكتوراه (غ.م)، كلية التربية للبنات / جامعة بغداد.
١٤. علوان، نوال كامل، ٢٠١٤، تقدير حجم الجريان السطحي لحوض وادي دويريج، رسالة ماجستير (غ.م)، كلية التربية للبنات، جامعة بغداد.
١٥. عمران و عبدالرحمن، انتظار مهدي - هاله محمد، ٢٠١٨، هيدرولوجية الاحواض الشرقية لبحيرة دربندخان، مجلة العلوم الانسانية، كلية التربية للعلوم الانسانية، المجلد ٢٥، العدد الرابع، كانون الاول.
١٦. عواش، اصيل جاسم محمد، ٢٠١٨، الشدة المطرية واثرها على ذروة التصريف لادوية الجزء الشرقي لمحافظة واسط باستخدام نظم المعلومات الجغرافية GIS، رسالة ماجستير (غ.م)، كلية التربية في جامعة واسط.
١٧. محيس، نادية عبدالحسن، ٢٠١٨، هيدروجيومورفومترية حوض نهر دجلة، رسالة ماجستير (غ.م)، جامعة المستنصرية، كلية التربية، قسم الجغرافيا.
١٨. المشهداني، اسماعيل جمعة كريم، ٢٠٢٠، التقييم النوعي والكمي للتعرية المائية لحوض وادي زراوة في السليمانية، رسالة ماجستير (غ.م)، كلية الاداب / الجامعة العراقية.
١٩. قادر، ريزين اكرم، ٢٠١٢، اثر عامل التساقط على المياه الجوفية في محافظة اربيل، رسالة ماجستير (غ.م)، اربيل، كلية اداب، جامعة صلاح الدين.
٢٠. لقاء جبار كاكي الديوالي، ٢٠١٩، امكانية حصاد المياه لوادي خويسة شرق محافظة ميسان، رسالة ماجستير (غ.م)، كلية التربية، جامعة بغداد.
٢١. النفيعي، هيفاء محمد، ٢٠١٠، تقدير الجريان السطحي والمخاطرة السيلية في الحوض الاعلى لوادي عرنة شرق مكة المكرمة بوسائل الاستشعار عن بعد و نظم المعلومات الجغرافية، رسالة ماجستير، كلية العلوم الاجتماعية، جامعة أم القرى - المملكة العربية السعودية.

1. AHMAD, KAMAL HAJI KAREM(2009), DESCRIPTION of stratigraphy, tectonics and boundary condition of the some rock unite in Iraq and Kurdistan during cretaceous and tertiary.
2. AL-GAMDI, S(1991), Estimating Runoff Curve Numbers Of the Soil Conservation Service in Arid and Semi-Arid Environments Using Remotely Sensed Data, A dissertation Submitted to the Faculty of the University of UTAH, USA.
3. FAO Coordination office for Northern Iraq.(2003), Hydrology of Northern Iraq Erbil, Vo.(1).
4. H.M, RAGHUNATH(2006), Hydrology Principles, Analysis, DESIGN, JOHN WILEY, NEW YORK.
5. H.M, RAGHUNATH(1984), Hydrology Principles Analysis and Design, JOHN Wiley, New York.
5. HAMEED M, HM (2013), Water harvesting in Erbil Governorate, Kurdistan region, Iraq, Detection of suitable sites using Geographic information system and Remote sensing, op, cite, p26.
- (3) Soil Conservation Service(1986), Urban Hydrology For Small Watershed. Technical Releases 55, 2nd, U.S. Department Of Agriculture, WASHINGTON D.C.
6. John(1985), Technical Population glued to SCS Runoff Procedures, Department of Water resource, River WATET Management district. No 85-5.
7. K. SABRAMANYA, Engineering Hydrology, Fourth Edition, McGraw Hill Education (India) Private Limited, p139.
8. RANJAN, THAKURINAH GITIKA SAIKARIA(2014), Estimation of Surface Runoff using NRCS Curve number procedure in BURIGANGA Watershed Assam India- A Geospatial Approach, International Research Journal of Earth Sciences, Volume (2), Issue (5).
9. S. AL.HASSAM, MOHAMMAD ISSAM(1975), COMPARALIVE PETROLOHIC study between MAWAT and PEN-JIN igneous complexes, NORTHEASTERING, master of science in geology, college of science, un. Baghdad.
10. S. A, SCHUMM(1956), Evolution of Drainage Systems and Slopes in badland and Perth EMBOY, New JERSY GEO, SOC.AM.BULL, Vol67.

سایقی ئینته‌رنیټ:

1. Soil Teacher Source; <https://www.nrcs.usda.gov/wipe/portal/nerds/detail/soils/survey/Cid=nrcs142p2-054167>.