

كارىگهري پرۆسه مۆرفۆ ئاوههواييهكان لهسهر گهشهکردنى شيوهكانى رووى زهوى له ناحيهى بهمۆ

سايه سهلام صابر^١، گهرميان محمد احمد^٢

^١ بهشى جوگرافيا، كۆليجى زانسته مرفوايه تيبه كان، زانكۆى سلیمانی، شارى سلیمانی، ههریمی كوردستان، عێراق

Corresponding author's e-mail: saya.salam@univsul.edu.iq

پوخته

پرۆسه كانى جيومورفولۆجى به يه كيك له گرنگرتين ئه و ئامرازانه داده ندریت كه رۆلێان ههيه له سه رهه ئدان و گۆرینی روخسارى شيوه كانى رووى زهوى. له سه ره بنه ماى هۆكارى دروستبوونيان ده تواندریت ئه م پرۆسه نه بۆ چه ند جۆرێك دابه ش بكریت، وه ك: پرۆسه مۆرفۆته كتۆنيه كان، مۆرفۆئاوهه واكرده كان، مۆرفۆ جووله كرده كان .
له م توێژينه وه به دا جه ختكراوه ته سه ره پرۆسه ئاوهه واكرده كان، كه كارىگه ريه كى سه ره كيان ههيه له گۆرینی روخسارى شيوه كانى رووى زهوى و سه ره له ئدانى شيوه كانى تازهى زهوى له ناحيهى به مۆ، ئه مه يش به يارمه تى هه موو لقه كانى پرۆسه كى كه شكارى به هه رسى جۆرى (كه شكارى فيزيایى و كه شكارى كيميایى و كه شكارى بايه لۆجى)، و پرۆسه كى رامالین به جۆره كانى (رامالینى دلۆپه باران، ئاوى رێكردوو و رامالینى بايى)، ئه مه جگه له پرۆسه كى نيشتاندى به جۆره كانى (نيشتاندى ئاوى و بايى) .
به مه به ستى ديارخستنى كارىگه رى پرۆسه مۆرفۆ ئاوهه واييه كان له سه ره شيوه كانى رووى زهوى ناوچه كى به مۆ كه ئامانجى توێژينه وه كه به ئه وا توێژينه وه كه دابه شكراوه بۆ پيشه كيبه ك و سى ته وه رى سه ره كى و رېبازى شيكاريش به كارهيئندراوه. له ئه نه نجامشدا به رته نجامى پرۆسه كانى كه شكارى و رامالین له ناوچه كى توێژينه وه دا پيشان دراوه، پشت به ست به م ده رته نجامه ش چه ند پيشنيارك خرا ته روو.
وشه كلييه كان: به مۆ، رووى زهوى، گه شه كردن، مۆرفۆ ئاوهه وايى، كارىگه رى

المخلص

تعتبر العمليات الجيومورفولوجية من أهم العوامل التي لها دور كبير في ظهور وتغيير التضاريس الأرضية، واستناداً إلى سبب ظهورهم يمكن تقسيم هذه ظواهر إلى بعض أنواع العمليات، مثل العمليات مورفوتكتونية، والمورفو المناخية، والمورفو الحركية. في هذه الدراسة، نركز على العمليات مورفو المناخية التي لها دور رئيسي في تغيير التضاريس وظهور تضاريس جديدة من الأرض في منطقة بمو. حيث يتم ذلك بمساعدة عملية التجوية بكافة فروعها (التجوية الميكانيكية، والتجوية الكيميائية والبيولوجية)، والعوامل التعرية في جميع فروعها (تعرية قطرات المطر وتعرية المياه الجارية والتعرية الرياحية)، باستثناء عوامل الترسيب بكافة أنواعه (ترسيب المائي و الترسيب الرياحية). لظهور تأثير عمليات مورفوالمناخية على تطور الاشكال الارضية في ناحية بمو، وهو هدف الرئيسي للدراسة، تم تقسيم دراسة الى مقدمة و ثلاث محاور الرئيسية، ولهذا تم استخدام المنهج التحليلي.
في الختام تم عرض نتائج عمليات التجوية والتعرية في منطقة الدراسة، و بناءً على النتائج، تضمنت الدراسة بعض الاقتراحات .
الكلمات مفتاحية: بمو، الارض، تطور، مورفوالمناخ، تأثير

| | |
|--|--|
| گۆفارى زانكۆى هه له به جگه: گۆفارى زانستى ته كادي ميه زانكۆى هه له به جگه ده رى ده كات | |
| به رگ | ٧ ژماره ٣ سالى (٢٠٢٢) |
| رێككه وتنه كان | رێككه وتى وه رگرتن: ٢٠٢٢/٤/٣ رێككه وتى به سه ندر كرتن: ٢٠٢٢/٧/٥ رێككه وتى بلاو كرتنه وه: ٢٠٢٢/٩/٣٠ |
| ئيمه يلى توێژه ر | saya.salam@univsul.edu.iq |
| مايى چاپ و بلاو كرتنه وه | © ٢٠٢٢ پ.ب.ى. د. سايه سه لام صابر، گهرميان محمد احمد، گه يشتن به م توێژينه وه به كرا وه به له ژێر ره زامه ندى 4.0 CCBY-NC_ND |

Abstract

Geomorphological processes are considered one of the most important mean that have a significant role in the emergence and change of topography, and based on the reason for their emergence; these processes can be divided into some sorts of processes such as morpho tectonic, morpho climatic, morpho kinetic.

In this study, we focus on morpho climatic processes that have a major role in the change of terrain and the emergence of new topography in the Bemo region.

This is done with the help of all branches of the weathering process (mechanical weathering, chemical weathering, biological weathering), and erosion factors in all its branches (raindrop erosion, running water erosion, wind erosion), with the exception of sedimentation factors (aquatic and aerobic precipitation).

To show the impact of climatic Morpho processes on the development of landforms in the Bemo region, which is the main objective of the study, the study was divided into an introduction and three main axes, and for this analytical methods were used.

In conclusion, the results of weathering and erosion processes in the study area were presented, and based on the results, the study included some suggestions.

Keywords: influence, morpho climatic, evolution, earth, Bamoo

پیشہ کی

پروٹسہ جیومورفیکہ کان بریتین له کۆمه له کردارێکی جیاواز، که هه‌ریه که یان به شتیوهیه ک و به یاریده‌ی کۆمه له هۆکارێکی جیومورفی کار ده‌که‌ن بۆ سه‌ره‌هه‌ندان و دروستبوون و گۆرینی روودیا‌ری شتیوه‌کانی رووی زه‌وی ناوچه‌ی توئینه‌وه‌که. له‌سه‌ر بنه‌مای هۆکاری روودانی پروٹسہ کان ده‌توانین چه‌ند جو‌ره‌ پروٹسہ‌یه‌ک ده‌ست نیشان بکه‌ین، وه‌ک (پروٹسہ مۆرفۆ ته‌کتۆنیه‌کان، پروٹسہ مۆرفۆئاووه‌ه‌واکرده‌کان، پروٹسہ مۆرفۆجووله‌کرده‌کان). له‌م توئینه‌وه‌یه‌دا زیاتر جه‌خت له‌سه‌ر پروٹسہ مۆرفۆئاووه‌ه‌واکرده‌کان ده‌که‌ینه‌وه‌.

چالاک‌ی پروٹسہ مۆرفۆئاووه‌ه‌وا‌ییه‌کان له‌ناوچه‌ی توئینه‌وه‌که‌دا رۆلێکی دیاری هه‌یه‌، به‌تایبه‌ت که‌ روونه‌ جو‌له‌ی ته‌نه‌کان له‌دامینی زنجیره‌ی خوشک و به‌مۆدا له‌وه‌رزه‌ شتیاره‌کاندا ده‌ست پیده‌کات، ئەم پروٹسانه‌ش پیکه‌وه‌ ده‌بنه‌هۆی زیاد به‌هێزکردنی کرده‌ی هه‌له‌وه‌شاندنه‌وه‌ی به‌رده‌کان و ئاسانکاری بۆ پروٹسہ‌ی رامالینی که‌ره‌سته‌کانی ناوچه‌که‌، له‌ژێرکاریگه‌ری پروٹسہ مۆرفۆئاووه‌ه‌وا‌ییه‌کاندا.

ته‌واوی شتیوه‌کانی سه‌ر رووی زه‌وی ناوچه‌ی توئینه‌وه‌که‌ به‌رئه‌نجامی چالاک‌ی پروٹسہ مۆرفۆئاووه‌ه‌وا‌ییه‌کانن. ئەم پروٹسہ جیومورفیا‌نه‌ به‌چه‌ندین قۆناغدا تێپه‌رده‌بن و هه‌ر شتیوه‌یه‌کی رووی زه‌وی له‌ ناوچه‌ی توئینه‌وه‌دا په‌یوه‌ندییه‌کی به‌هێزی به‌پروٹسہ مۆرفۆئاووه‌ه‌وا‌ییه‌کانه‌وه‌ هه‌یه‌.

کیشه‌ی توئینه‌وه‌که‌:

کیشه‌ی توئینه‌وه‌که‌مان خۆی له‌چه‌ند پرسیارێکدا ده‌بینینه‌وه‌، که‌ له‌ بیر توئهر شیکاری بۆ ده‌کریت و بریتین له‌:

۱- کاریگه‌ری ره‌گه‌زه‌کانی ئاووه‌ه‌وا به‌ شتیوه‌یه‌کی راسته‌وخۆیه‌ یان به‌ یارمه‌تی هه‌ندی هۆکاری تره‌ له‌ پیکهاتنی شتیوه‌کانی رووی زه‌وی ناوچه‌که‌دا ؟

۲- پاشه‌واری کاریگه‌ری پروٹسہ ئاووه‌ه‌واکرده‌کان له‌ هه‌موو ناوچه‌یه‌کی ناوچه‌ی توئینه‌وه‌ ده‌بیندریت ؟

۳- کاریگه‌ری پروٹسہ ئاووه‌ه‌واکرده‌کان به‌پێی وه‌رز و خاسیه‌تی ئاووه‌ه‌وا‌ی سا‌له‌که‌ گۆرانکاری به‌سه‌ردا دیت ؟

۴- چالاک‌ی کام پروٹسانه‌ رۆلی زیاتر ده‌بینیت له‌ گۆرینی شتیوه‌کاندا ؟

هۆکاری هه‌له‌بژاردنی توئینه‌وه‌که‌:

هەر لیکۆلینەوهیەکی زانستی هۆکارێک یان زیاتر پالنهەرن بۆ هەلبژاردنی ئەو بابەتە و هۆکاری هەلبژاردنی ناوئێشانیکی یاخود بابەتیکی لەم شێوەیە تایبەت بە شێوەکانی رووی زەوی ناحیە بەمۆ دەگەرێتەوه بۆ:

۱. تا ئێستا توێژینەوهی زانستی زۆر ورد دەربارە پرۆسە مۆرفۆ ئاوهواواییەکان لە ناحیە بەمۆ ئەنجامنەدراوه، سەرباری ئەوهی سەرچاوهی گۆرانکارییەکانی شێوەکانی رووی زەوی ناوچە کەن.

۲. توێژینەوه لەسەر پرۆسە جۆرمۆرفییەکان رینگە خۆشکەر دەبێت بۆ ئەنجامدانی توێژینەوهی زانستی لەسەر بابەتەکانی تری جوگرافیای سروشتی ناوچە توێژینەوه کە.

گریمانە توێژینەوه:

گریمانە توێژینەوه سەرەتایەکی سادەیه بۆ وهلام دانەوهی ئەو پرسیارانە کە لە کێشە توێژینەوهدا دەکرێت بە وهلامدانەوهی :

۱- رەگەزەکانی ئاوههوا بە تەنھا کار ناکەن بە لکو بە یارمەتی هەندێ هۆکاری تر وەک باری جیۆلۆجی و خاسیەت و پیکهاتە بەردەکان و خاسیەتی بەرزوئێمی و لێژی و سەرچاوه ئاوییەکانی کاریگەری خۆیان جێدەهێلن بۆ گۆڕینی شێوەکانی رووی زەوی .

۲- کاریگەری پرۆسە ئاوههواکردەکان لەسەر هەموو شێوەکانی رووی زەوی ناوچە توێژینەوه دەبیندرێت .

۳- لە وهزی هاوین و وشکە ساڵەکاندا پرۆسە کەشکاری فیزیایی بالادەستر دەبێت بەلام لە وهزی زستان و ساڵە شێدارەکاندا پرۆسە کەشکاری کیمیایی.

۴- هەردوو پرۆسە رامالین و کەشکاری بەیەکەوه کار دەکەن بۆ گۆڕینی شێوەکانی رووی زەوی ناوچە بەمۆ.

ئامانجی توێژینەوه کە:

۱- دیارخستنی کاریگەری پرۆسە مۆرفۆ ئاوههواواییەکان لە پیکهتانی شێوەکانی رووی زەوی ناوچە کە.

۲- پیشاندانی گۆرانکارییە جیۆمۆرفییەکانی ناوچە توێژینەوه کە.

۳- دروستکردنی داتای وورد سەبارەت بە رەگەزەکانی ئاوههوا و شیکردنەوهیان وەک هۆکاری کاریگەر بۆ چالاکردنی پرۆسە جیۆمۆرفیەکان .

۴- دروستکردنی نەخشە تایبەت بە پرۆسەکانی رامالینی تایبەت بە ناوچە بەمۆ کە کارێکی ئااسانە.

میتۆدی توێژینەوه:

رێبازی سەرەکی پشت پێبەستراو لەم توێژینەوهیەدا بریتییە لە رێبازیان میتۆدی شیکاری چەندیتی، ئەمەیش لەرێ داتای خشته کراو، ژمارەکاری، شیکردنەوهی نەخشەکانەوه بووه، کە ئەمەش بنکی زانیاری بنههتیی توێژینەوه کەمانە و لەکاتی ئەنجامدانی رافه بۆ نەخشەکانی

چاودێری دوور و خشتهکانی پشت بەست بەو، سەرباری سوود لێوهگرگرتنی لەبۆ شیکارکردنی پرۆسە مۆرفۆ ئاوههواواییەکان و پەيوهندیان بە گەشه کردنی شێوەکانی رووی زەوی ناحیە بەمۆ، بەتەواوهتی پشت بەم رێبازە بەستراوه.

پینگە ئهسترونۆمی

لەرۆی ئهسترونۆمییهوه ناوچە توێژینەوه کەوتۆتە نیوان هەردوو بازنە پانی (۳۴:۵۵:۵ تا ۳۵:۱۰:۴) پلهی باکوری گۆی زەوی و هەردوو هینلی دینزی (۴۵:۵۵:۷ تا ۴۵:۴۵:۳) ی رۆژهلات.

شوینی جوگرافی

لەرۆی هەلکەوتە جوگرافییهوه ناوچە توێژینەوه دەکەوتێت بەشی باشوری رۆژهلاتی هەرنی کوردستان و باشوری رۆژهلاتی پارێزگی هەلەبجە و باکوری رۆژهلاتی قەزای دەریندیخان و باکوری رۆژهلاتی ئیدارە گەرمیانەوه و دەولەتی ئێرانیش دەکەوتێت بەشی رۆژهلاتی

ناحیە کەوه.

رووبەری ناوچە توێژینەوه بۆسالی (۲۰۲۱) بریتیه لە (۱۴۲, ۶۴ کم ۲). ناوهندی ناحیە کە ی گوندی گنجیاله کە لە دامینی چیاي خوشک دایه و چیاي بەمۆیش دەکەوتێت بەشی باشوری رۆژهلاتی ناحیە کەوه و ئەم زنجیریه جیاکەرەوهی سنوری ئیداری گوندەکانی سەر بە مهیدانی

قەزای خانەقینی ئیدارە گەرمیان و ناحیە بەمۆ پارێزگی هەلەبجەیه و لە رۆژئاوايشهوه بەچیاي خوشک لە قەزای دەریندیخان جیاکەرێت. وەک لە نەخشە (۱) دا دەر دەکەوت.

نەخشەى (١)

شوئنى جوگرافى ناحیهى به مۆ به گویرهى عیراق و هه ریمی کوردستان و پارێزگای هه نه بجه



سه رچاوه: کارى توێژهه پشت به ست به: وه زاره قى پلاندانان، دهستهى ئامارى هه ریم، به رتیه به رایه قى ئامارى سلیمانی، به شى GIS، نه خشهى بنچینه یی ناحیه ی به مۆ بۆسالى ٢٠٢٠ و به کارهینانی به رنامه ی (Arc Map GIS 10.8)

ته وه رى یه كه م: شیکاری لایه نی سروشتی ناوچه ی توێژینه وه.

بنه مای پرۆسه کانی گۆرانی شیوه ی رووی زهوی ناوچه که جوراوجۆرن، به وپیه ی کۆمه لیک ره گه زی سروشتی هۆکاری پشت ته م گۆرانا نه ن، ته وانیش: ((پیکهاته ی جیۆلۆجی، به رزونمی، ئاووه وه و))، که له خواره وه به وردی باسیان لیه ده که ین.

یه که م: تابه تمه ندیه جیۆلۆجیه کان Geologic Charecteristics

پشت به ست به خسته ی ژماره (٢) بۆمان روونده بیته وه که پیکهاته ی جیۆلۆجی ناوچه که به زۆری پیکهاته یه کی نوپیه وده گه رپته وه بۆسه رده می جیۆلۆجیای چواره م و له به ردی جیری و قور و دۆلۆمایت پیکهاتوووه، هه ریویه به ئاسانی ده که وپته ژیر کاریگه رى پرۆسه مۆرفۆرناوووه واییه کانه وه، ته مه ش به یاریده ی ئاووه وه وای لێژی که ناماده سازه بۆ پیکهینانی شیوه ی نوئ له ناوچه ی توێژینه وه که دا. دیارترین پیکهاته جیۆلۆجیه کانی ناوچه که یش بریتین له پیکهاته کانی (بالامۆ، کۆمیتان، تانجه رۆ، کۆلۆش، چه رکه س، بیلاسی، دووکان)،

له کاتیکدا پیکهاتهی پیلایسی پیکهاتهی زنجیره شاخی خۆشکه و پیکهاتهی چه رکه سیش پیکهاتهی گرده کانی دامینی چیا کانی رۆژئاوای ناوچهی توئینه وه که یه ، له به رانه بریشدا پیکهاتهی تانجه رۆ له ته وای رۆژه لاتی ناوچهی توئینه وه که دا بلاوه و پیکهاتهی بالامبۆیش له چه م و دۆله کاند.

پیکهاته جیۆلۆجیه سه ره کیه کانی ناوچهی توئینه وه که ده گه رینه وه بۆ ماوهی کریتاسی و سه رده می سینۆزیک و نایۆسینی ، ئەم پیکهاتانه یارمه تی کۆبونه وهی چه نندین کانه ی داوه وه ک دروستبونی چه نندین سه رچاوهی گه و ره ی ئاوی و کانه یی له ناوچه که دا ، به تایبته له ناوچهی پشته و گلیجال ، سه رباری ئه وهی ته وای شیوه جیۆمۆرفیهی کانی ناوچه که له ژیر کاریگه ری ئەم پیکهاتانه دایه ، ئەم پیکهاتانه یارمه تی دروستبونی چه نندین جۆر له به ردی قوری و لمی و لایمستۆنی داوه له ناوچه جیاوازه کانی ناوچهی توئینه وه که دا .

هه رچی تایبته تیشه به دابه شبونی جوگرفیانه ی پیکهاته جیۆلۆجیه کانی ناوچهی توئینه وه که به جۆریکه تاوه کو له باکوری رۆژه لاته وه به ئاراسته ی باکوری رۆژئاواوه برۆین پیکهاته کانی کۆنترده بن ، ئەمه ش ده گه رینه وه بۆ ئه وهی ناوچه کانی باکوری رۆژئاوای ناوچهی توئینه وه که به هۆی زۆری لیژی و به رزیبانه وه دوو چاری پرۆسه ی رامالینی به هێره اتوون و پیکهاته کۆنه کانیان دیارکه وتوون ، هه ربۆیه ناوچه کانی ناوه راستی ناوه ندی توئینه وه که نوێتین پیکهاته کان له خۆده گرن ، به هۆی پرۆسه ی نیشته نه وه ، چونکه ناوچهی توئینه وه که وه کو دۆلیکه له هه ر چوارلاوه به چیا ده ورگه راوه .

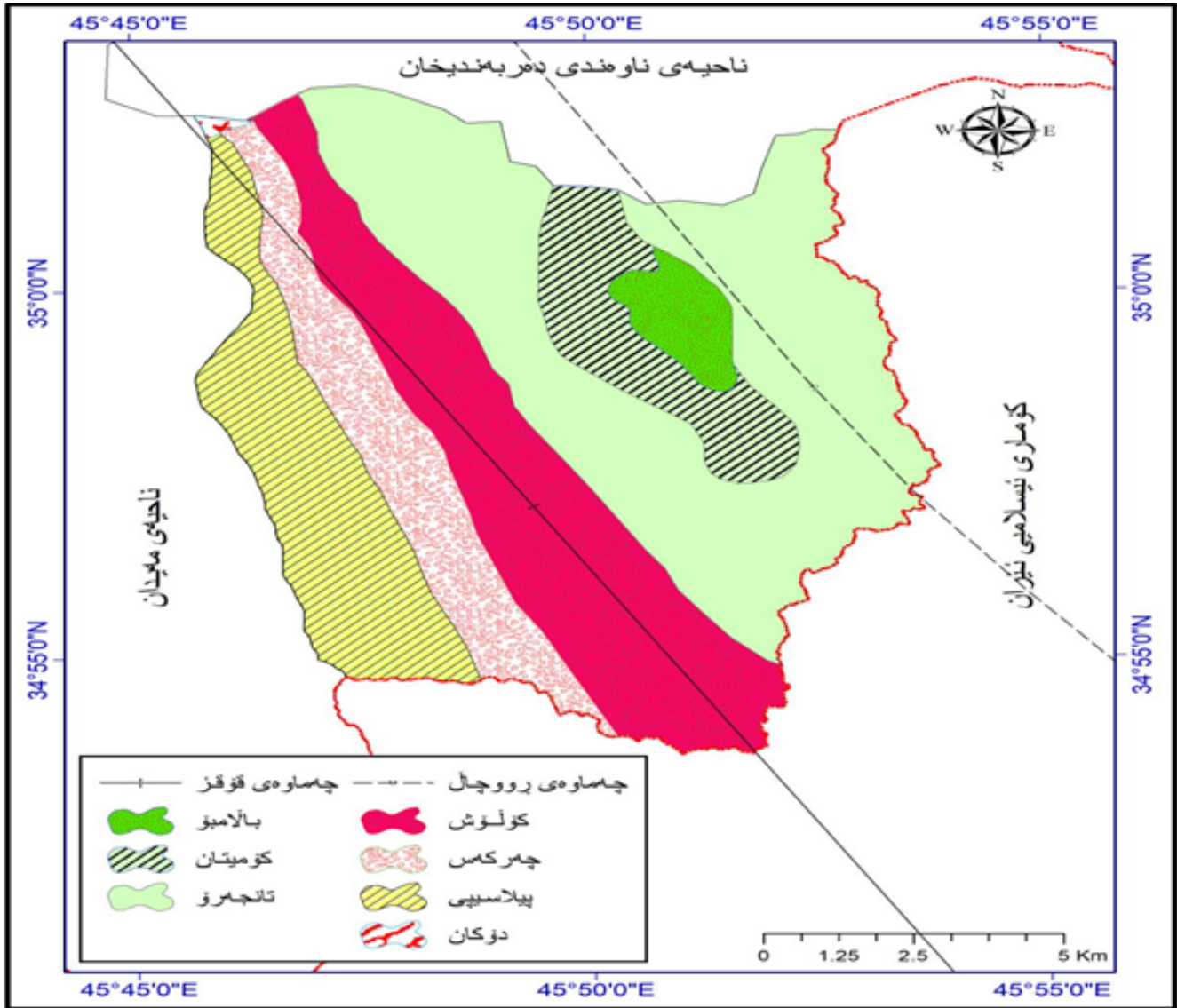
له ژیر کاریگه ری پیکهاتهی جیۆلۆجیدا له ناوچه توئینه وه که دا گو مان ده کریت له بوونی خه زانی گه و ره ی نه وتی له پیکهاته کانی ماوهی کریتاسی دوا یین و به ردی جیری سه ره کی یان لایمستۆنی مه زن (نایۆسینی-ئۆلیگۆسینی-مایۆسینی) دا ، به تایبته له ناوچهی به رۆین .

هه ره ها جیۆلۆجیای پیکهاته یی ناوچه که کاریگه ری زۆری هه یه له سه ر ته وای تایبته تمه ندیه تۆپۆگرافی و ئاووه واییه کانی ناوچه که ، به تایبته له رووی دابارین و چه ندیتی و چه نیتی دابارینه که و په ی گه رماو به هه لمبۆون و شیی رێژه یی و تیشکی خۆرله رووبه ریکی بچوو کدا ، که ئە مانه ش کاریگه ری ته وایان هه یه له سه ر سه رچاوه کانی ئاوی به گشتی و ناوچهی توئینه وه به تایبته یی .

ئه مانه ییش لای خۆیانه وه فاکته ری به هیز و لاوازی به رده کان و توانایی خۆراگرتنیانه بۆ پرۆسه جیۆمۆرفیه کان ، بۆ نمونه پیکهاته ی به رده ئاگرینه کانی ناوچه که به زۆری قه باره ی گه و ره و به هیز و نارێکی ی کونیه لهن ، هه ربۆیه دره نگ ده که ونه ژیر کاریگه ری پرۆسه جیۆمۆرفیهی کانه وه وه ک به ردی تراخیت که له ناوچهی گمه دا ده بیند ریت ، سه رباری به ردی گه رۆ که له ناوچهی به رۆینی سه روودا هه یه . به پێچه وانه ی پیکهاته ی به ردی نیشته و که چین چین و پارچه پارچه و نارێکی نیشته ی پر کونیه لهن ، وه ک به ردی کالسیت که له ناوچهی گلیجال ده بیند ریت . درزی رووی به رده کان و درێژبونه وه یان ، سه رباری شکان و چه مانه وه یان ، هه موو ئە مانه ره گه زی لاوازی به رده بۆ که وتنه ژیر په حمه تی پرۆسه جیۆمۆرفیهی و ئیرانکاره کانی سه روشت (حسین ، ۲۰۰۱ ، الصفحات ۶۲-۷۵) .

سه رباری بوونی چه نندین چه ماوهی قۆز و رووچالی هاوشیه ی چه ماوهی قۆزی پشته و چه ماوهی قۆزی تووه وشکی و چه ماوهی رووچالی گمه . له ناوچهی توئینه وه دا له ژیر کاریگه ری چه ماوه کاند چه نندین شتیوازی به رزونی ده بیند ریت ، که به شتیوه یی کی ئاشکرا کاریان کردۆته سه ره سه رچاوه کانی ناوچه که به تایبته یی ئاوی ژیر زه وی ، لار بونه وه و ئاراسته وه رگرتنی ته وای رووباره کانی ناوچه که له ژیر کاریگه ری ئاراسته ی ئەم چه ماوانه یه . .

نەخشەى (۲) پىگهاتەى جىۆلۆجى لەناوچەى بەمۆ

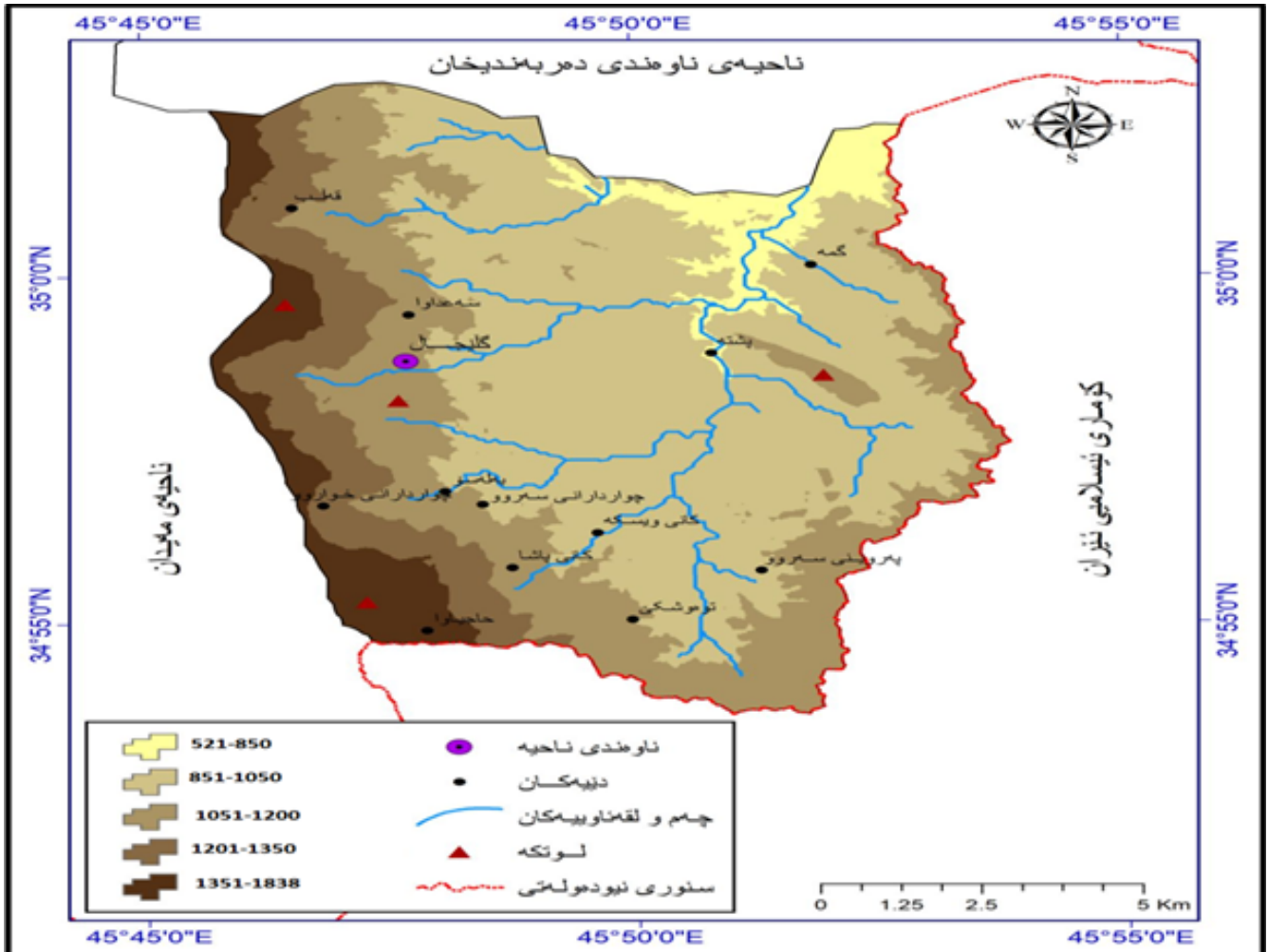


سەرچاوه: كاری توێژەر پشت بەست بە: حكومهتی هه‌رێمی كوردستان، وه‌زارهتی پلاندانان، ده‌ستهی ئاماری هه‌رێم، به‌رپوه‌به‌رایه‌تی ئاماری سلێمانی، به‌شی GIS، نەخشەى جیۆلۆجیای ناحیهی به‌مۆ بۆساڵی ۲۰۲۰

دووهم : به‌رزونمی Topography

جیاوازی زۆر له به‌رزونمی ناوچه‌كه‌دا واده‌كات كه‌شكاری جیاوازیی، وه‌ك چۆن رۆلی كاریگه‌ری له‌سه‌ر خێراپی و توندی رامالین هه‌یه به‌تایبه‌تی له‌ناوچه‌ی زۆر لێژو سه‌خته‌كانی رۆژئاوای ناوچه‌ی توێژینه‌وه‌كه‌دا، ئه‌مه‌یش به‌هۆی خێراپی ئاوی پێكردوو له‌وناوچه‌دا. وانا رامالینی ئاوی له‌چیاكاندا به‌هێژه به‌تایبه‌ت له‌و چیاپانه‌ی كه‌م داپۆشراون به‌رووه‌ك وه‌ك له‌رامالینی باپی، هه‌روه‌ها له‌ده‌شته‌ بچكۆلانه‌كانی نیوان چیاكاندا نیشاندن به‌هێژتره‌ وه‌ك له‌رامالین، وه‌ك چۆنیش كه‌شكاری فیزیایی له‌قه‌دپایی چیاكان و ناوچه‌ی زۆر لێژه‌كانیدا روو ده‌دات و كه‌شكاری كیمیاییش له‌ناوچه‌ی كه‌م لێژه‌كانیدا به‌هێژتره‌، ئه‌مانه‌ هه‌موو پێكه‌وه‌ كرده‌كه‌نه‌سه‌ر گۆرینی شیوه‌كانی رووی زه‌وی ناوچه‌ی توێژینه‌وه‌. نزمترین هێلی كه‌نتۆری له‌ ناوچه‌ی كه‌ (۵۰۰ م) و به‌رزترین هێلی كه‌نتۆر (۱۸۰۰) ، كه‌ تاندراره‌ (۵) یه‌كه‌ی به‌رزونمی جیاوازی ده‌ستنیشان بكه‌ین و ئه‌مه‌یش كاریگه‌ری مه‌زنی هه‌یه له‌سه‌ر جوڵه‌ی ته‌نه‌كان و دارمان به‌په‌لی یه‌كه‌م . وه‌ك له‌ نەخشەى (۳) روونكراوه‌ته‌وه‌.

نەخشەى (٣) بەرزونىمى لەناوچەى تووژىنەوہ



سەرچاوه: كارى تووژەران پشتبەست بە بەكارهێنانى پروگرامى (Arc Map) بە پشت بەستن بە فایلێى مۆدیلی بەرزونىمى (DEM - 30M).

سێپەم: رەگەزەکانى ئاووھەوا Climate

ناوچەى تووژىنەوہ بەھۆى بەرزونىمى جۆراوجۆرىيەكەيەوہ وایكردووہ كە رەگەزەکانى ئاووھەوا كاریگەرى جیاوازی لەسەر بەردەكان بۆ پێكھێنانى شێوہەکانى پرووى زەوى ناوچەى تووژىنەوہ كە ھەبێت، بەھۆى نەبوونی وێستگەى ئاووھەوا لەناوچەى بەمۆ و پشت بەست بە داتاكانى وێستگەى دەربەندىخان بۆسالانى (٢٠٠٩-٢٠٢٠) و یاسای گۆرانى باران و پلەى گەرمى بەپێى ژینگەى بەرزى، گرنگترین ئەو رەگەزە ئاووھەوايیانەمان دیاریكردووہ كە كاریگەرییان لەسەر پێكھێنانى شێوہەکانى پرووى زەوى ناوچەكە ھەيە، كە بریتین لە:

١- باران: ھێزى كەشكارى وقەبارەى رامائىنى ئاوى لەسەر قەبارەى دۆپى بارانەكە و خێراى باران و ھەستاوہ، چونكە لەگەڵ گەورەپى دۆپەكان و چرى بارانەكە كاریگەریيەكەى زیاد دەكات، ئەگەر دۆپە بارانێك تیرەكەى (٥،٤ملم)بێت، توانای رامائىنى (٥٠)جار زیاترە لەدۆپێك كە تیرەكەى (١ملم)بێت، توانای برى بارىو بەچرى (٧٥ملم/كاتۆمېتر) سەدجار زیاترە لەتوانای بارانێكى بارىو بەچرى (٥٠٠ملم/كاتۆمېتر) (محەمەد، ٢٠١٥، الصفحات ٢٠٨-٢٠٩). پشتبەست بەخشتەى (١)، كۆى بارانى سالانە لەناوچەى تووژىنەوہدا دەگاتە (٨٣٨ملم) لەسائێكدا.

ھەرچى بارانى ناوچەكەيەوہك بەشێك لەھەمان سیستەمى دابارىنى ھەریمى كوردستان لەماوہى نێوان مانگی (تشرینی یەكەم) تاوہ كوكتابى مانگی (مایس)دا دەبارێت و جارەكانى ئەم دابارىنەش بەپێى ژمارەى دووبارەبوونەوہى نزمە زەپۆشەكانى كارتێكەرى ئاووھەوايە. لەناوچەدا لەسێ مانگی زستاندا (كانونى یەكەم، كانونى دووہم، شوبات)دا (٤٧،١%) ى تێكراى بارانى سالانەى لێدەبارێت، دواتریش لەسێ مانگی بەھاردا (ئازار، نیسان و مایس)دا نزیكەى (٣١،٤%) ى بارانەكەى لێ دەبارێت، ئەمەيش بەھۆى كەمبوونەوہى ژمارەى ئەو نزمە زەپۆشانەوہیە

که له م ماوهیهدا روو لهو ناوچهیه دهکهن و دواتریش مانگهکانی (تشرینی یهکه م و تشرینی دووه م) له وه رزی پاییزدا نزیکه ی (۹, ۲۰٪) ی بارانه که ی لیده باریت، ئەمه له کاتیکدایه به زوری له دواى مانگی (میس) یان زور به که می یان هه ر باران نامینیت و هاوینی وشکه، چونکه له م وه رزه دا و به تاییهت له مانگهکانی (حوزهیران و ئەیلول) دا هیچ نزمه زه پۆشیک روو له م ناوچهیه ناکات، به لکو ئاراسته ی نزمه زه پۆشه کان کیشوهی ئوروا ده بیته. له ناوچه ی توئینه وه که دا و پشتبهست به به رزی، تاوه کو له باکور و باکور رۆژه لاته وه به ره و باشور و باشوری رۆژاوا برۆین بری دابارین زیاتر ده بیته - به وپیته ی باکور رۆژه لاتن به رزیه که ی له (۵۰۰) ه وه دهست پیده کات، به لام له باشوری رۆژئاواى ناوچه ی توئینه وه دا به رزیه که ی له (۱۲۰۰) م وه دهست پیده کات- به جۆریک بری دابارینی سالانه له ناوچه کانى باکورى رۆژه لاتدا به زوری له نیوان (۵۰۰-۶۵۰ م لم) دایه به لام باشوری رۆژه لات و باشوری رۆژئاواى ناوچه ی توئینه وه که دابارینی سالانه ی له نیوان (۷۰۰-۸۵۰ م لم) دایه، و اتا تاوه کو له ناوچه نزمه کانى رۆژه لاته وه به ره و ناوچه به رزه کانى رۆژئاواى برۆین بری بارانیش زیاده کات. ئەو بارانه ی له ناوچه شاخوایه کانى رۆژئاوایدا ده باریت که به شهسته باران ناسراوه ئەوا بره که ی زورجار زیاتره له (۳۰ م لم/ کاتژمیر)، هه ریویه پشتبهست به لیژی توانای رامالینی خاکیش زور ده بیته.

خشته ی (۱)

کۆ و تیکرای بارانبارینی ناوچه ی توئینه وه له ماوه ی نیوان (۲۰۰۹-۲۰۲۰) له به رزی (۸۲۰ م- به مۆ)

| کۆی بارانی (۱ سان) | هاوین | | | بههار | | | زستان | | | پاییز | | | باران (ملم) |
|--------------------|-------|------|------|-------|-------|--------|--------|--------|--------|-------|-------|--------|-------------|
| | تاب | تموز | | میس | نیسان | ئازار | شبات | ک ۲ | ک ۱ | ت ۲ | ت ۱ | ئەیلول | سان |
| 969 | 0.0 | 0.0 | 0.0 | 100.5 | 96.9 | 161.4 | 147.4 | 87 | 83.7 | 216 | 72.7 | 23.9 | 2009-2010 |
| 813 | 0.0 | 0.0 | 22.9 | 111.1 | 91.7 | 56.5 | 94.7 | 246.3 | 137.1 | 27.5 | 25.3 | 0.0 | 2010-2011 |
| 586 | 0.0 | 0.0 | 0.0 | 26.5 | 35.5 | 129.1 | 143.3 | 97.1 | 35.3 | 47.5 | 72.5 | 0.0 | 2011-2012 |
| 811.01 | 0.0 | 0.0 | 0.0 | 128.5 | 33.7 | 35.7 | 113.7 | 181.3 | 100.0 | 179.7 | 38.5 | 0.0 | 2012-2013 |
| 638 | 0.0 | 0.0 | 0.0 | 30.5 | 43.6 | 145.7 | 25.3 | 101.7 | 152.3 | 139.5 | 0.0 | 0.0 | 2013-2014 |
| 717 | 0.0 | 0.0 | 21.7 | 31.3 | 30.1 | 83.3 | 80.5 | 103.3 | 106.9 | 166.7 | 69.1 | 24.1 | 2014-2015 |
| 1088 | 0.0 | 0.0 | 0.0 | 27.7 | 115.7 | 165.9 | 81.3 | 148.9 | 109.7 | 233.5 | 206.1 | 0.0 | 2015-2016 |
| 668 | 0.0 | 0.0 | 21.7 | 38.9 | 79.7 | 129.1 | 106.7 | 88.1 | 157.1 | 23.1 | 23.7 | 0.0 | 2016-2017 |
| 730 | 0.0 | 0.0 | 0.0 | 49.3 | 126.7 | 36.3 | 304.7 | 72.1 | 31.9 | 87.3 | 22.1 | 0.0 | 2017-2018 |
| 1411 | 0.0 | 0.0 | 0.0 | 31.5 | 143.1 | 312.9 | 131.3 | 270.3 | 405.1 | 22.9 | 94.7 | 0.0 | 2018-2019 |
| 795 | 0.0 | 0.0 | 0.0 | 27.7 | 85.1 | 166.5 | 150.5 | 114.3 | 134.9 | 27.7 | 65.5 | 23.1 | 2019-2020 |
| 838 | 0.00 | 0.00 | 6.03 | 54.86 | 79.67 | 129.31 | 125.40 | 137.31 | 132.19 | | 62.76 | 6.45 | تیکرای گشتی |

سه رچاوه: کاری توئیزه پشت بهست به :

۱- ویستگه ی ئاووهه وای ده ره بندیخان، داتای باران بۆسالانی (۲۰۰۹-۲۰۲۰).

۲- حکومه نی هه ری می کوردستان، وه زاره تی کشتوکال و سه رچاوه کانى ئاو، داتای بارانبارین له ویستگه ی ده ره بندیخان بۆسالانی (۲۰۰۹-۲۰۲۰). و پشتبهست به به کارهینانی ئەم هاوکیشه یه: کۆی باران له به رزی جیاواز = ۰,۰۷۲ x جیاوازی به رزی نیوان به رزی پیویست و به رزی ویستگه که + کۆی بارانی ویستگه که ، علی حسین شلش واخرون جغرافیة الاقالیم المناخية، مدیریة مطبعة جامعة صلاح الدین، اربیل، ۱۹۸۷، ص ۶۳-۶۴

۲- پله ی گه رما: له کاتی نزمبونه وه ی پله ی گه رمای خاک بۆخوار پله ی به ستن، ئاوی ریکردوو زیاد ده بیته و ده نکۆله ی خاک لیک هه لده وه شهیت، ئەمه ییش یارمه تیده ره بۆگواستنوه ی ده نکۆله ی خاک له ریگه ی ئاوی ریکرده وه، دواتریش له کاتی به رزبونه وه ی پله ی گه رما له وه رزی هاویندا ده بیته هۆی خیراکردنی پرۆسه ی ئوکساندن و ونبونی ماده ی ئەندامی دووبال، ئەمه ییش کاریگه ری له سه ره لوه شهاندنوه ی پیکهاته ی خاک

خشتهی (۳)

مهودای گهری سالانه لهوئستگهی دهر بهندیخان (س) بۆسالانی (۲۰۰۹-۲۰۲۰)

| مانگه كان | | | | | | | | | | | | بهرزترین پلهی گهرما (Co) |
|-----------|-------|-------|-------|-------|-------|-------|-------|-------|-------|-------|--------|-----------------------------|
| هاوین | | | بههار | | | زستان | | | پاییز | | | |
| ئاب | تموز | | مایس | نیسان | ئازار | شبات | ك۲ | ك۱ | ت۲ | ت۱ | ئەیلول | سال |
| 34.18 | 35.83 | 31.11 | 24.89 | 17.39 | 13.50 | 11 | 11.45 | 11.50 | 15.30 | 24.10 | 31.28 | بهرزترین |
| 31.29 | 33.89 | 29.51 | 21.90 | 15.65 | 11:10 | 9:00 | 8:60 | 9.30 | 13.31 | 21.25 | 29.29 | نزمترین |
| 32.73 | 34.86 | 30.31 | 23.39 | 16.52 | 12.3 | 10 | 10.02 | 10.4 | 14.30 | 22.67 | 30.28 | تیکرای پلهی گهرما |
| 2.89 | 2.03 | 1.6 | 2.99 | 1.74 | 2.4 | 2 | 2.85 | 2.2 | 1.99 | 2.98 | 1.99 | مهودای گهری مانگانه |

سه‌رچاوه: کاری توئیزهر پشت به‌ست به: کاری توئیزهر به پشتبه‌ستن به: حکومه‌تی ههریمی کوردستان، وه‌زاره‌تی کشتوکال و سه‌رچاوه ئاوییه‌کان، به‌رئوه‌به‌رایه‌تی به‌ستوبه‌نداوی دهر بهندیخان، هۆبه‌ی که‌شناسی، دانا‌ی بڵاونه‌کراوه، ۲۰۲۰

پشت به‌ست به‌خشته‌ی ژماره (۲ و ۳) بۆمان رووئنده‌بیتته‌وه که تیکرای سالانه‌ی پله‌ی گهری لهوئستگهی به‌مۆ بۆمانگی کانونی دووهم ده‌کاته (۷، ۱۲) پله، به‌لام تیکرای پله‌ی گهری هه‌مان وئستگه له‌مانگی ته‌موزدا (۱، ۳۴) پله ده‌بیت. پشت به‌ستیش به مه‌ودای گهری وئستگهی دهر بهندیخان و یاسای دابه‌زینی (۶، ۰) پله بۆ ههر (۱۰۰) مه‌تریک له به‌رزبونه‌وه له‌ئاستی رووی دهریاوه، ئەوا مه‌ودای گهری سالانه‌ی وئستگهی به‌مۆ ده‌کاته (۲۶، ۹۸) پله. به‌لام گهر له‌هه‌مان ماوه‌دا هه‌مان ره‌گه‌زی ئاووه‌ه‌وایی له‌ده‌ره‌به‌ندیخان وه‌ریگرین ئەوا به‌م شپوهیه ده‌بیت: تیکرای پله‌ی گهری بۆمانگی کانونی دووهم (۲، ۱۰) پله و له‌مانگی ته‌موزدا تیکرای پله‌ی گهری به‌رزده‌بیتته‌وه بۆ (۳۴، ۸۶) (پله، مه‌ودای گه‌وری سالانه له‌ناوچه‌که‌دا (۲۴، ۶۶) پله‌یه (خشته‌ی ۳). لیره‌وه بۆمان رووئنده‌بیتته‌وه که پله‌ی گهری به‌نزمبونه‌وه له‌ناوچه‌ی شاخاویدا کاریگه‌ره له‌سه‌ر به‌رد.

ته‌وه‌ری دووهم : که‌شکاری (التجویه - Weathering)

که‌شکاری به‌واتای روودانی گۆرانکاری فیزیایی یان کیمیاییه له‌کانزای به‌ردا، له‌سه‌ر رووی زه‌وی یان نزیک له‌روو. به‌گشتی پرۆسه‌ی که‌شکاری هه‌نگاوی ئاماده‌کردنی رووی به‌رده بۆ پامالین (عنانزه د، ۲۰۱۸، صفحه ۱۸). له‌جۆره‌کانی که‌شکاری له‌ناوچه‌ی به‌مۆ بریتین له:

یه‌که‌م: که‌شکاری فیزیایی (Mechanical Weathering):

که‌شکاری فیزیایی بریتیه له شیبوونه‌وه‌وه هه‌ئوه‌ری به‌رده‌که به‌بێ گۆرانی پتکه‌هاته کیمیاییه‌که‌ی، به‌یاریده‌ی چه‌ندن هۆکار، دیارترین شپوه‌کانی روودانی که‌شکاری فیزیایی له‌ناوچه‌که‌دا بریتین له:

۱- کشان‌ی گهری (التجویه الحراریه): جیاوازی له‌پله‌ی گهری روژانه و وه‌رزانه و سالانه ده‌بیتته‌وه‌ی هۆی کشان و چوونه‌وه‌یه‌کی کانزای نیوبه‌رده‌کان، به‌تایبه‌ت له‌به‌ردی لمیدا که ماده‌ی لکینه‌ری وه‌کو کاربۆناتی کالسیۆم و کاربۆناتی مه‌گنسیۆمی تیدا‌یه و ئەم مادانه ده‌کشین و ده‌چنه‌وه‌یه‌ک و به‌هۆیه‌وه شیبوونه‌وه‌ی ده‌نکوئله‌ی رووده‌دات (سلامه، ۱۹۸۲، صفحه ۲۴). کشان‌ی گهری به‌جۆریکه له‌روژدا به‌کاریگه‌ری تیشکی خۆر به‌رده‌که گهرم دادیت و له‌شه‌ودا ساردده‌بیتته‌وه، به‌هۆی جیاوازی له‌کشان‌ی کانزای نیوبه‌رده‌کان و جیاوازی ساردبونه‌وه‌یان، هه‌ریۆیه له‌ماوه‌یه‌کی درێژدا ئەم پرۆسه‌یه به‌رده‌کان تووشی شکان ده‌کاته‌وه، ئەوکاته‌ی کانزای نیو به‌رده‌کان به‌روژدا دووچاری پله‌ی گهری به‌رزده‌بنه‌وه ئەوا ده‌کشین به‌پله‌ی جیاواز، ئەمه‌ش پشت به‌ست به‌جۆری کانزاکه، به‌تایبه‌ت له‌وه‌رزى هاویندا. به‌لام ئەوکاته‌ی شه‌ویان وه‌رزى زستان دیت و پله‌ی گهری نزم ده‌بیتته‌وه ئەوا به‌رده‌که ده‌چیتته‌وه‌یه‌ک، به‌دوو باره‌بونه‌وه‌ی ئەو پرۆسه‌یه، ئەوا به‌رده‌که ده‌شکیت و ده‌بیتته‌وه‌یه‌که له‌م ناوچه‌یه‌دا کاریگه‌ره و بڵاوترین پرۆسه‌ی که‌شکاری سنوری توئیزینه‌وه‌که‌یه، به‌جۆریک له‌وه‌رزى زستاندا

پلهی گهری بۆ مانگی کانونی دووهم داده به زیت بۆ (۷، ۱۲) پله، به لأم له وهرزی هاویندا و له مانگی ته موزدا به رزده بیتته وه بۆ (۳۴) پله زیاتر. له شهوی مانگه کانی زستاندا زۆرجار پلهی گهری داده به زیت بۆ خوار سفری سه دی و ده بیتته هۆی دابارینی به فر، به لأم له وهرزی هاویندا پرۆسه که پیچه وانیه و به هۆیه وه کشانی به رده کان دروست ده بیت.

۲- کشانی وشکی و تهرپی: ئەمه له کاتیکدا رووده دات که به رده کان ده گاته پلهی تیربوون به ئاو، پاش ئه وهی له ژیر کاریگهری تیشکی خۆردا وشک ده بیتته وه به رده که شیده بیتته وه به تایبته به ردی قورین (سلامه، ۱۹۸۲، صفحه ۲۵)، به وپیهی به ردی ناوچه که پش به شیک به ردی قورینه هه ربۆیه ئەم دیاردهیه له ناوچه که دا کاریگهره به تایبته له نیشته نوپه کانی لای گوندی چواردارانی سه روو، سه رباری ئه وهی دیاردهی روونی قه دپالی دۆی رووباره وه رزیه کانی ناوچه که یشه.

۳- میخه شه خته (الصقیع): ئاوی باران ده چیتته نێو درزی به رده کانه وه و پری ده کاته وه، پلهی گهری نزم ده بیتته وه بۆ خوار سفر و ئاوه که ده یبه ستیت و ده گۆریت بۆ سه هۆل. له کاتی ئەم ئاوه به ستنه دا قه باره ی ئاوه که به ریزه ی ۹٪ زیاد ده کات و ده گۆریت بۆ بلوری سه هۆلی، ئەمه یش په ستانیک له سه ره روو لای درزه که دروست ده کات (الدین، بدون سنة الطبع، صفحه ۹۶)، به دوو باره بوونه وهی به ستن و تانه وهی ئاوه که له درزی به رده که بۆما وهی ده یانسال، ئەم پرۆسه یه ده بیتته هۆی شکانی به رده که بۆ پارچه ی بچووک. ئەم پرۆسه یه له ناوچه کانی چیا ی خوشک و به مۆدا زاله، که ده کونه باشوری رۆژئاوا و باشوری رۆژه لاتی ناوچه ی توپینه وه که وه.

۴- گه شه ی کریستالی (التجوية الملحية): ئەم جوړه له که شکاری میکانیکی رووده دات له کاتیکدا خۆی نیو به رده کان ده ستده که ن به ره قبوون له به ردی کونیلهدار و پشت به ست به ئاوی سویر و کنزای نێو به رده کان و به زۆری له ناوچه نیوچه وشکه کانی ناوه راستی ناوچه ی توپینه وه که دا رووده دات. ئەمه ش به وه ده بیت که پاش نیشته خۆی ئاوه که و به کریستال بوونی ئه وکات گوشار ده خاته سه ره کونیلهدی به رده کان و به مه یش به تپه پری کات به رده که ده شکیت. به لأم ئەم جوړه له پرۆسه ی که شکاری له ناوچه که دا به لاوازی بوونی هه یه.

۵- نه مانی په ستان له سه ره چینه کانی سه ره وه: که مبوونی په ستانی سه ره به رده کان یارمه تی به رگی دهره وهی ده دات بۆ کشان، ئەمه یش وای لیده کات به تپه پری بوونی کات رووی دهره وهی به رده که به شپوهی توپزال له به رده که جیا بیتته وه. ئاسانکاری ده کات بۆ ئه وهی دواتر رووی دهره وهی توشی که شکاری بیتته وه (راضی، ۱۹۸۹، صفحه ۲۱)، ئەم دیارده یه یش له زۆریه ی به ردی رووی به رزاییه کانی ناوچه که دا دیاره، به تایبته له نێو به رده ئاگرینه کاندایه که پشت به ست به پرۆسه ی رامالین باری سه ره وهی سووک ده بیت و ئەمه یش هانی ده دات بۆ کشان و دروستبوونی درزی چینه کی تپیدا و دواتریش به توپزال بوونی به رد به روونی دیارده که ویت.

دووهم: که شکاری کیمیایی (Chemical Weathering)

که شکاری کیمیایی کارلیکی کانزای نێو به رده کانه له گه ل ئاویان گازی هه بووی نێو به رگه زه پۆش، بۆ دروستکردنی کانزای نوێ یا خود روودانی گۆرانکاری له پیکهاته کیمیاییه که ی به رده که دا. به گشتیکه شکاری کیمیایی له ناوچه که دا به چهند رینگه یه ک رووده دات، که ئه وانیش:

۱- به ئاوبوون (Hydration): به ئاوبوون به رته نجامی کارلیکی ئاوه له گه ل کانزای نێو به رده کاندایه، له ئه نجامی ئەم یه گگرتنه دا کانزایه کی لاوازتر له کانزای بنچینه یه که ی پیکدی، ده کشیت و تیکده شکیت (سلیم، ۱۹۹۶، صفحه ۷۱). پرۆسه ی شیونوهی ئاوی به کاریگه رترین پرۆسه ی که شکاری ئاوی داده نریت، چونکه کاریگه ریه کی گه وهی له سه ره کانزای فلده سباره یه، به جۆرێک ئاوه که رۆده چیتته پیکهاته ی گه ردی کانزاکه وه و کانزایه کی دیکه پیکده هینیت، باشترین نمونه ی ئەمه ش پیکهاتنی کانزای ئه تروکلازه که پیکهاتنه یه کی به ردی گرانا یته، به جۆرێک ئه تروکلاز له گه ل ئاودا کارلیکی ده که ن و کانزای کاولینین پیکده هینن و به م رینگه یه یش یه کین له پیکهاتنه ره کانی به ردی گرانا یتی سه خت ده گۆریت بۆ کانزایه کی لاواز که به رگه ی رامالینیش ناگریت (جوده، ۲۰۱۶، صفحه ۱۳۹)، ئەم پرۆسه یه له ته واوی ناوچه شتیاره کانی رۆژه لات و رۆژئاوا ی ناوچه ی توپینه وه که دا به ریزه ی جیاواز رووده دات.

۲- به ئوکسیدبوون (Oxidation): ئوکساندن ئه وکات چالاک ده بیت که شی و هه وا ی پیویست له نێو بۆشایی به رده کاندایه هبن و له ئه نجامدا به رده کانی له خوگرته ی ئاسن ره نگیان ده گۆریت بۆ سوربا و یان قاوایی و به گشتیش ئوکساندن له به ردی ئاگرین و گۆراودا لاوازه و له به ردی نیشته وودا به هیزه (الخفاجی، ۲۰۱۷، صفحه ۶)، باشترین نمونه ی به ئوکسیدبوونیش بریتیه له به ئوکسیدبوونی ئه و کانزایانه ی

که لهخوگرتهی ئاسنن. ئەمەش لەناوچەى توئینەوهکەدا دیاردەیهکی باوه، وهک لههەندیک ناوچەى حاجى ئاوا، سەربارى بوونى کانزای پارایت لەناوچەکەدا که بەپروۆسەى بەئوکسیدبوون دەگۆریت .

۳-بەکاربوون (Carbonation):

توانەوهى بەردى جبرى و دۆلۆمایتى لەئاوى پاکی ناوچەکەدا زۆرکەمە بەلام ئەودەمەى ئاویک که لەخوگرتهى دووهم ئوکسیدی کاربوون (ترشى کاربۆنیک) و گۆراوه بۆ ترشى کاربۆنیک و دەچیتە درز و کەلەبەرى بەردى جبریهوه، ئەوکات بەشیک له کاربۆناتی کالسیۆم نۆبەردەکە دەتوتیتەوه و بیکاربۆناتی کالسیۆم لهجنگەى دروستدەکات که بەخێراى لەئاودا دەتوتیتەوه، بەمەیش دیاردەى نارێکی لهبەردەکەدا دروست دەکات. (محسوب، ۲۰۰۱، الصفحات ۶۲-۶۳). بەهۆى زالیتى بەردى جبریهوه لەناوچەکەدا هەربۆیه دیاردەى بەکاربوون بوون تیدا روودەدات، بەتایبەت لای گوندی بەلەسو که دەبیتەهۆى دروستبوونى چالی سەربەردەکان.

دەشتوانین بلیین ئەم پروۆسەیه ئەوکاتە روودەدات که ئاووگازى دوانهئوکسیدی کاربوون لهگەل ئایۆنى کانزاکاندا یەکدەگرن، کانزای نیو بەردەکە دەگۆرن، بۆنمونه گۆرانی سلیکا بۆ کانزای قورینى رەها که هیچ توخمیکى لکینەرى تیا نامینیتەوه (جزا، ۲۰۱۲، صفحه ۸۲)، ئەم ئەم جۆریان لەپیکهاتن لەچەند ناوچەیهکی گوندەکانى سەعداوا و قەلبدا بەروونی دیاره.

۴-کەشکاری خوئی: ئەم جۆره له کەشکاریه بەجۆریکه که خویناو دەچیتە نیو درزی بەردەکانهوه و هەندیک له پیکهاتهى بەردەکان دەتوتیتەوه، لەرپی ئەم پروۆسەیهوه بەرد و دیوارهکان درزیان تیدەکەویت و داخووانی تەواوی شیش و کانزای نیو بالەخانەکان روودەدات، سەربارى درزبردنی رینگکانى نزیك له ئاوه گۆگردى و سویرهکانى ناوچەکە بەتایبەت له لەچەمیشتەدا.

۵- بەئایۆنبوون: ئەم پروۆسەیه لەرنگەى ئایۆنى هایدروجنیهوه چالاکدەبیت، بەجۆریک ئایۆنى هایدروجن له ئەنجامی شیبونەوهى ئاوهوه دەبیتە پرۆتون و هایدروکسید، یان لەتوانەوهى گازی دوانهئوکسیدی کاربۆنەوه لەئاودا دەبیتە پیکهینهى ترشى کاربۆنیک. ئەم پروۆسەیه لەناوچەى توئینەوهکەماندا هەیه، بەتایبەت له وهەرزى هاویندا، ئەمەیش بەهۆى بەرزبوونەوهى پلهى گەرمییهوه که هاندەرى بەهێزبوونی کەشکاری کیمیاییه لەناوچەى شیدارهکانى ناوچەى توئینەوهکەدا.

سێیهم: کەشکاری زیندەى (Biotic weathering)

بەشیوهیهکی گشتی کەشکاری زیندەى لەناوچەى توئینەوهکەدا بەهۆى چالاکى مرۆف و رووهک و ئاژەل روودەدات، چالاکیه مرۆیهکانى وهکو کانزاکارى و رینگسازى و برینهوهى درخت و نههیشتنى سهوزاییه کانیش هۆکارن بۆ شکندنی میکانیکی بەردەکان. ئەم جۆره له پروۆسەى هاندەر بۆ پروۆسەى کەشکاری لهناوچەى توئینەوهکەدا بلاوه بەتایبەت له قەدپالە بەرز و چەردەختەکانى و ناوچە شیدارهکانى کەنارى دۆل و قەدپالەکانى باشوورى رۆژهلات و رۆژئاواى ناوچەى توئینەوهکەدا. ئەو شیانەى به ملیۆنان سال پیکهاتوون مرۆف به چەند کاتژمێریک تیکى دەدات و ئامادهى دەکات بۆ بوون به شیوهیهکی تر.

کۆمەلە ئاژەلى کوناکەریش لەشیوهى سمۆره و کرمەکان هۆکاریکی دیکەى شکندنی بەردەکانن، سەربارى کەرویشک و میروولهى چانکار، که ئەم کرم و گیانداره چالکەنەرانه لەژیر رووی زهویدا تونیلی ورد و گەوره لى دەدەن و هۆکارن بۆ ئاسانکردنی پروۆسەى کەشکاری فیزیایی. رووهکەکان دەتوانن ببینەهۆکاریک بۆ تیکشانندی بەردەکان بهوهى رەگی رووهکەکان رۆدەچنە نیو کونی بەردەکانهوه و به گەشەکردنیان گۆشار دەخەنەسەر بەردەکان و بەتێپەرینى کات بەردەکە دەشکینن.، دیارترین نمونەى کەشکاری زیندەى بریتیه له :

-دارینى کیمیایی (Reduction): ئەم پروۆسەیه بەپێچەوانەى به ئوکسیدبوونی کەشکاری کیمیاییه، که لەرنگەى به کتیاوه ئوکسجینی سەر رووی بەردەکە دادەرینت که خوئی دەنوتیت له مادهى ئەندامى سەر روو، کبریتايت دەگۆریت بۆ کبریتید و بهم هۆیهیش رەنگى مادهکە له بۆ سهوزیکى تیردەگۆریت و ئەمەیش بەزۆرى لهو ناوچانەدا روودەدات که ئاورپژیان خراپه (سلامة، ۱۹۸۲، صفحه ۱۳۷). ئەم دیاردەیه لەزۆر ناوچەى توئینەوهدا دەبندریت بەتایبەت له نزیك گۆماوهکانى گوندی گلێجال و چوارداران.

ديارترين شيوه كاني بهرئه نجامي پرۆسه كاني كه شكارى له ناوچهى توپژينه وهدا چهند شيوه يه كه :

۱- چالي كه شكارى: ئەمەيش تەواوى كە لە بەرانبەر ناوچه كە دەگرتتەوه كە لە ئەنجامى پرۆسه كاني كه شكارى بهههردوو جۆرى فيزيایى و كيمياييه وه- دروستبوون. بە تايبەت لە قەدپالە لێژە كاني باشورى رۆژئاواى ناوچهى توپژينه وه كە، بە جۆرێك پانی دەمی هەندێك لەم كە لە بەر و كونا نە لە نيوان (۸۵-۲۱۵ سم) دایه، بەرزيشيان لە نيوان (۷۰-۲۱۵ سم) دایه.

۲- شانەى هەنگ : ئەم دياردهيه بهرئه نجامي كاري كه شكارى كيمياييه له سەر لێژاييه كاني ناوچهى توپژينه وه كە، كە بهرئه نجامي كارلێكي دوانه ئۆكسیدی كاربۆنى نيو ههوايه له گەل ئاوى باران كە پێكه وه ترشى كاربۆنيكى سووك پێكدینن و بەرده جیرپیه كاني قەدپالە كاني ناوچهى توپژينه وه كە هەلده كۆلن، ئەم دياردهيه له تەواوى ناوچهى توپژينه وه كەدا دەبيندریت .

۳- درزی قورپن: ئەم دياردهيه له سەر دۆله درێژكۆله كاني باكوری رۆژئاواى ناوچهى توپژينه وه كەدا دەبيندریت، ئەمەيش بههۆى ئەوه وه دروست دەبیت بەشى رووديارى بەرده كە له هاویندا تووشى پلهيه كى بەرزى گەرمى دەبیتتەوه كە زیاترە له و پلهيه كى لهههناوى بەرده كەدا ههيه، ئەمەيش رووى بەرده قورپنه كاني درز تیدهخات و دواتر تێكى دەشكینیت.

۴- شيوه كارستيه كان: ئەمەيش بهو دياردانه دەگوتریت كە دروستبونيان پهيوهنده به توانه وهى بەردى جیری و دۆلۆمايته وه، ئەم شيوانهيش فرجۆرن، له جۆرى ئەشكهوتى كارستى نزمان و بۆشایى ژیر رووى له ناوچه جیاوازه كاني ناوچهى توپژينه وه كەدا.

تەوهرى سێيه م: رامالين (Erosion)

رامالين بریتیه له گواستنەوهى ميكانيكى دەنكۆله كاني خاك له ناوچهى دروستبوونى بۆ ناوچهيه كى تر و جیگيربوونى له شيوهى نیشته ودا. پرۆسهى رامالين له ناوچهى توپژينه وهدا بەدریژایى كاته جیۆلۆجیه كان چالاك بووه و ئەم شيوه جیۆمۆرفیهى ئیستای پێكهیتناوه و بەرده وامه له گۆرینی (امین، ۲۰۱۶، صفحه ۱۷۹). ئەم پرۆسه كارىگهرييان له ناوچهيه كه وه بۆ ناوچهيه كى تر دەگۆریت، ئەوهش بههۆى چەند هۆكارێك له وانش: لێژى و بهرزوزمى رووى زهوى، تيكراى داباريى باران و ماوهى دابارين و جۆرى خاك و پێكهاته و شانەكهى (الخنسي، ۲۰۱۲، صفحه ۱۰۵). بە گشتيش رامالينى ناوچه كە له رووى جۆره وه دابهش دەبن بۆ چەند جۆرێك:

۱- رامالينى ئاوى (Running Water erosion)

پرۆسهى رامالينى ئاوى له ناوچه لێژه كاني باكور و باشورى رۆژئاواى ناوچهى توپژينه وهدا بەروونى دياره، ئەمەش له رینگه كى لقه رووبارو جۆگا كانه وه بۆ ناو رووباره كان. جياوازی شوینى بۆ فاكتهره كارىگهريه كاني سەر رامالين له ناوچهى توپژينه وهدا بوته هۆكارى دياركهوتنى جياوازی له ئاستى شوینى بۆ توندى رامالين. بەرزترین هێلى كنتورى ناوچه كە دەگاتە (۱۸۰۰) و نزمترینى (۵۰۰) یه، و اتا جياوازی بەرزى و ستونى لە نيوان بەرزترین و نزمترین خالى ناوچه كەدا نزيكهى (۱۳۰۰) یه و پلهى لێژيشى دەگاتە (۱۳) پله، پشت بەست بە هاوكيشه كى: رێژهى لێژى = جياوازی نيوان بەرزترین و نزمترین خال/ ماوهى ئاسۆي. ۱۰۰x، ئەمەيش واىكردوو رامالينى ئاوى له ناوچه كەدا بەهێزیت. رامالينى ئاوى له ناوچه كەدا چەند جۆرێكە:

أ- رامالينى بارانى. ب- رامالينى ئاوى سەرزهوى. ج- رامالينى ئاوى ژیر زهوى

أ- رامالينى بارانى: باران رۆلێكى مەزنى ههيه له پرۆسهى راماليندا بهويپيه سەرچاوهى سەرەكى تەواوى رامالينه كاني ئاوه له ناوچهى توپژينه وهدا، توندى رامالينى بارانىش وهستاوته سەر برى داباريى باران و قهباره و خاكى ناوچه كە و رووى زهوى و چرى رووه كە پۆشاك و رۆلێ مروفيش له و لاوه. بە گشتى پاش تيربوونى چينه كاني رووى زهوى به ئاوى دابارين چەن شيوازه كى رامالين بە ديار دەكهوتت ئەوانش: أ- رامالينى تنۆكه باران، ب- روپۆشه رامالين، ج- رامالينى جۆگه پى (هێلێ)، د- رامالينى هێلێ، ز- كەندره رامالين.

۱- رامالينى تنۆكه باران (تعريه قطرات المطر): ئەمە دەناسریتتەوه به رامالينى پرژەپى، كاتيك دروست دەبیت كە تنۆكه بارانه كان دەكيشن به خاكه كەدا و دەبنه هۆى هه لوه شانندنه وهى دەنكۆله كاني خاكه كان، ئەم كرداره پشت به بەرگرى دەنكۆله كاني خاك و قهباره و توندى داكهوتنى تنۆك و كاتى دابارينه كە دەبەستت. ئەم جۆره له رامالين بەزۆرى له وهرزى پايز و يه كەمىن بارانى پەلەى ناوچه كەدا روودهات.

بەمەبهستى ديارخستنى مهوداى كارىگهري برى بارانى داباريو له سەر ناوچهى توپژينه وه كە له رامالينى خاكه كەيدا، ئەوا هاوكيشه كەى

دوگلاسمان جیبه جیکردوو، بهم شیوهیه:

$$1.65(0.03937P)2.3$$

$$S=.....$$

$$1+0.0007(0.03937P)2.3$$

$s=$ قهبارهی رامالین (م^۳/کم^۲/سال) $p=$ بارانبارینی کارا به پیی هاوکیشه که ی زانا سۆرنسویت به پیی دهرئه نجامی یاساکه ی زانا دوگلاس و خشته کانی (۴ و ۵) بۆمان روونده بیتوه که قهباره ی رامالینی باران له ناوچه ی توئینه وه که دا بریتییه له (۹۹، م^۳/کم^۲/سال)، ئەمەیش رامالینی قهباره ناوهنجییه و ئاماژە ی خیرایی له دەستدانی رووه که پۆشاکه له ناوچه ی توئینه وه که دا.

خشته ی (۴)

به های راسته قینه ی بارانی سالانه به پیی هاوکیشه ی سۆرنسویت بۆ سالانی (۲۰۰۹-۲۰۲۰)

| مانگه کان | ئه یلول | ت ۱ | ت ۲ | ک ۱ | ک ۲ | شبات | نازار | نیسان | مایس | تموز | ئاب | تیکرا |
|--------------|---------|-------|--------|--------|--------|--------|--------|-------|-------|-------|-------|-------|
| باران | 6.45 | 62.76 | 106.46 | 132.19 | 137.31 | 125.40 | 129.31 | 79.67 | 54.86 | 6.03 | 0.00 | 838 |
| پله ی گهری | 29.9 | 23.9 | 13.31 | 8.31 | 7.12 | 8.60 | 11.10 | 15.65 | 21.90 | 29.51 | 33.93 | 19.57 |
| کارایی باران | 0.12 | 1.82 | 4.89 | 7.92 | 8.83 | 7.35 | 6.71 | 3.21 | 0.14 | 0.11 | 0 | 41.1 |

سه رچاوه: کاری توئیره پشت به ست به خشته ی (۱ و ۲)

خشته ی (۵)

قهباره ی رامالین بۆ ماوه ی نیوان سالانی (۲۰۰۹-۲۰۲۰) به پیی هاوکیشه که ی زانا دوگلاس

| بری بارانی سالانه به ملم | تیکرای پله ی گهری سالانه | کارایی باران | قهباره ی رامالین |
|--------------------------|--------------------------|--------------|------------------|
| ۸۲۸ ملم | ۱۹،۵ | ۴۱،۱ | ۴،۹۹ |

سه رچاوه: کاری توئیره پشت به ست به: خشته ی (۱ و ۲ و ۴)

به مه به ستی دنیابونه وه له توندی رامالینی ئاوی-باران- له ناوچه ی توئینه وه که دا ئه وا پشت به ست به هاوکیشه ی (Fournier 1960) که ئاست و توانایی رامالین پیشاندراره، ئەمەیش پشت دەبەستیت به بری باران، که بهم جوړه ئاماژە ی پی دەدریت:

$$Pi2$$

$$R=$$

$$P$$

$$R = \text{توانایی باران بۆ رامالین}$$

$$Pi2 = \text{دوو جای تیکرای باران بارینی مانگانه (ملم)}$$

$$P = \text{بری بارانبارینی سالانه (ملم) (الجوری، ۲۰۱۳، صفحه ۱۲۶)}$$

و دهرئه نجامی توانای رامالینیش بهم شیوهیه ده بیت:

خشتهی (٦)

روونکاری هاوکیشهی (Fournier 1960)

| هیزی رامالین | پلهی رامالین |
|--------------|---------------|
| لاواز | که متر له ٥٠ |
| مامناوهند | ٥٠-٥٠٠ |
| بههیز | ٥٠٠-١٠٠٠ |
| زۆر بههیز | زیاتر له ١٠٠٠ |

(Fournier.F., 1960, p. 201).

خشتهی (٧)

توانایی رامالینی ئاوی بۆ سالانی (٢٠٠٩-٢٠٢٠) پشت بهست بهمۆدیلی فۆرنیه

| دهرئه نجام | مایس | نیسان | نازار | شبات | ك٢ | ك١ | ت١ | ت١ | ئهیلول | ره گهزه کان |
|------------|---------|---------|----------|----------|----------|----------|----------|---------|--------|-------------------------|
| 111.57 | 54.86 | 79.67 | 129.31 | 125.40 | 137.31 | 132.19 | 106.46 | 62.76 | 6.45 | بارانی مانگانه / (ملم) |
| | 3009.61 | 6347.30 | 16721.07 | 15702.59 | 18854.03 | 17474.19 | 11333.73 | 3938.81 | 41.67 | دوو جای بارانی مانگانه |
| | 3.59 | 7.58 | 19.97 | 18.76 | 22.52 | 20.87 | 13.54 | 4.70 | 0.04 | توانای باران بۆ رامالین |

سه رچاوه: کاری توێژهر پشته بهست به خشتهی ژماره (٤)

پشت بهست به خشتهی ژماره (٧) و بهمۆدیلی فۆرنیه، بۆمان روونده بێتهوه که توانایی رامالینی ئاوی له ناوچهی توێژینه وهدا بۆ سالانی (٢٠٠٩-٢٠٢٠) بریتیه له (١١١,٥٧)، و اتا توانایی رامالینی مامناوهنده، بهو پیهی کۆی باران له و سالانه دا (٨٣٨ ملم) بووه.

٢- روپۆشه رامالین (تعریة الغطاءية): شیوهیه که له شیوه کانی رامالین که پاش تیربوونی چینه کانی خاک رووده دات، تینیدا چینی ته نکی رووی خاکه که له رووبه ریکی فراواندا راده مالریت، ئەمهیش به زۆری له ناوچه کهم لێژه کاندرا رووده دات، وه کو له گرده کانی گوندی چواردارانو حاجیاوا، وهك چۆنیش له دهشته کانی نیوان زنجیره چیاکانیشدا رووده دات و دیاردهیه کی باوی ناوچهی توێژینه وه که یه.

٣- رامالینی جوگه له یی (تعریة المسيلات المائية): قوئاغی دووهی رامالینی خاکه، ئەمهش کاتیک رووده دات که خیرایی ئاو زیاتر بیت له قوئاغی یه کهم، که له ئەنجامی ئەمه دا ئاو رێژ له سه ر رووی خاکه که دروست ده بیت و یارمه تی زیاد بوونی جو له ی ئاو ده داتنه مهش به زۆری له وه رزی به هاردا رووده دات، به تایبته له قه دپاله کانی به له سوو به روین، کاتیک که هیزی رامالهری باران زیاتر ده بیت ئەم جو ره له پرۆسه ی رامالین له ناوچه که دا دیارده که ویت.

٤- رامالینی که ندری (تعریة الاخودية): له مه تر سیدارترین قوئاغه کانی رامالینی ئاوییه، به جو ریک بارانیکی چر له ناوچه یه کی بچو کدا داده باریت له ماوه یه کی کهمدا که ده بێته هۆی دروست بوونی کهنده لانی قول له خاکه که وه به ئاسانی رووی خاکه که راده مالیت، سه رباری رامالینی چینی

ژیرهوهی پرووی خاک. ئەو زەویانە ی لێژیانە ی زۆرە لە ناوچە ی چیا بەرزە کانی باکوری رۆژەهلاتدا بە تاییبەت لە زەویە کانی گوندی پشته وگمەدا، ئەوا پرۆسە ی رامائینی ئاوی تییاندا بە هیژە، بە لام لە ناوچە کانی باشوریاندا لاوازترە.

بە مەبەستی زانیی مەودای کاریگەری ناوچە کە بە پرۆسە کانی رامائینی کەندری پشتمان بە م یاسایە بەستوو (أحمد ب.، ۲۰۰۸، صفحە ۵۳).

$$AE = \sum L \setminus A$$

بە جۆرێک :

AE : تیکرای رامائینی کەندری م / کم ۲

$\sum L$: کۆی درێژی دۆلە کانی نیو یە کە ی رووبەر

A: رووبەری یە کە / کم ۲ = (۰.۸۳، کم ۲)

پشت بەست بە پۆلینە کە ی (Bergsma) بۆ پێواندنی توندی رامائین هەستاوین بە دابەشکردنی ناوچە کە بۆ چەند پۆلیک کە لە نەخشە ی ژمارە (۴) دا روونکراوە تەو. بە مەبەستی دروست گەیشتنە ئەنجام ئەوا چەند هەنگاونیکمان ناو:

۱- دابەشکردنی ناوچە ی توێژینەو بە بۆ چوارگۆشە، کە رووبەری هەر چوارگۆشە یە ک (۰.۸۵، سم ۲ : ۰.۸۵، کم ۲).

۲- هەژمارکردنی درێژی رێرەو کانی نیو یە کە کانی یە کە وینەییە کە، وانا لە نیو هەر چوارگۆشە یە ک وینەییە کە، جێگیرکردنی تیکرای هەر چوارگۆشە یە ک و دواتر لیکدانی لە گەل پێوهری نەخشە کە بۆ گۆرینی یە کە ی (سم) بۆ (م).

۳- دۆزینەو هە ی ئەنجامی هەر چوارگۆشە یە ک لە رێگە ی دابەشکردنی تیکرای رێرەو کانی لە نیو هەر یە کە یە کدا.

۴- دواتر بە پێی دەرئەنجامە کانی لە سەر بنەمای پۆلینە کە ی بیرگسما بۆ دیاریکردنی توندی رامائینی کەندری هەندەستین بە پۆلینکردنی هەموو چوارگۆشە کانی.

خشته ی (۸)

پلە ی پێوانە کردنی توندی رامائینی کەندری بە پێی پۆلینە کە ی (Bergsma)

| پلە ی رامائین | تاییبەتمەندی | تیکرای رامائین م / کم ۲ |
|---------------|---------------|-------------------------|
| 1 | زۆرکەم | 1-400 |
| 2 | کەم | 401-1000 |
| 3 | ناوەندی | 1001-1500 |
| 4 | بەرز | 1501-2700 |
| 5 | زۆر بەرز | 2701-3700 |
| 6 | زۆر زۆر بەرزی | 3701-4700 |

سەرچاوه: کاری توێژەر پشت بەست بە :

1- (Eelko, 1983, pp. 166-174)

۲- (یاس، ۲۰۱۹، صفحە ۱۷۶۰)

خشتهی (٩)

پلهی راماین و تیكرای و پینگه و رووبه ره كهی له ناوچهی توئینه وه دا

| تایبه تمهندی | پلهی راماین | رووبه ر / كم ٢ | تیكرای راماین م / كم ٢ | ریشه % له كووی رووبه ر | ژ.شونین | تیكرای دریزی دۆل / م |
|--------------|-------------|----------------|------------------------|---------------------------|---------|----------------------|
| زۆركه م | 1 | 13.11 | 247.1 | 9.19 | 18 | 3967 |
| كه م | 2 | 32.1 | 619.6 | 22.51 | 34 | 41439 |
| ناوهندی | 3 | 29.13 | 1075.5 | 20.42 | 31 | 58974 |
| بهرز | 4 | 42.1 | 1878.2 | 29.52 | 53 | 76385 |
| زۆربهرز | 5 | 21.02 | 2951.8 | 14.72 | 25 | 97659 |
| زۆرزۆربههیز | 6 | 5.2 | 3875.9 | 3.64 | 8 | 2185 |

سه رچاوه: کاری توئیه ر پشت بهست:

١- به به کارهینانی هاوکیشهی (Bergsma).

٢- نه خشهی توپوگرافیای ناحیهی به مۆ به پیوه ری (١:١٠٠٠٠٠٠).

پشت بهستیش به خشتهی ژماره (٩ و ٨) و نه خشهی (٤) ئەوا ناوچهی توئینه وه كه دابهش ده كهین بۆ چهند ئاستیک، كه ئەوانیش:

١- پشتهینهی راماینی زۆر كه م: رووبه ریکي بچوکی په رشوبلاوی ناوچهی توئینه وه كه ده گرتیه وه، به تایبهت له بهشی باکوری رۆژئاوا، كه رووبه ره كهی نزیکه ی (١١، ١٣ كم) یه، اتا (٩، ١٩ %) ی كۆی رووبه ری ناوچه كه، كه می رامالینیش له م ناوچه یه ده گرتیه وه بۆ زۆری رووه کی سروشتی و كه می لیژی له چا و ناوچه كانی دیکه ی ناوچه ی توئینه وه كه ماندا.

٢- پشتهینهی رامالینی كه م: فراوانترین رووبه ری ناوچه ی توئینه وه كه یه كه (٢٢، ٥٢ %) ی ریشه ی رووبه ری ناوچه كه پیکدین، به رووبه ری (١، ٣٢ كم) ، به په رتوبلاوی به شیکی زۆری رۆژه لاتی ناوچه ی توئینه وه كه بوئاراسته ی ناوه راستی ناوچه ی توئینه وه كه له خۆده گرت و دووم فراوانترین پشتهینه ی رامالینه له ناوچه كه دا، به ناوچه ی دهشتی رامالراویش ده ناسریت، له كاتیكدا سه رباری به رزی ناوچه كه له ئاستی رووی ده ریاوه به لām پرپوه ئاویبه كانی كار بۆ درێژبوونه وی خۆیان ده كه ن وهك له داتاشینی لاتهنیشتی یان ستوونی، سه رباری به هیزی پیکهاته جیۆلوجیه كه ی به رامبه ر به رامالین و بگره ناوچه به زۆری ناوچه ی نیشتاندنه و ئاورپیژی لقه رووباریه كان له م ناوچه یه دا پان نین هه ربویه یارمه تی رامالین نادهن.

٣- پشتهینهی رامالینی ناوهندی: رووبه ری ئەم ناوچه یه نزیکه ی (١٣، ٢٩ كم) یه، و اتا (٢٠، ٤٢ %) ی كۆی رووبه ری ناوچه كه پیکدینیت و ناوچه یه کی نیوانیه له نیوان ناوچه ی دهشتی رامالراوو و ناوچه ی گردی به رزدا، رامالینی ناوهندی دیارده ی زالی باشوری رۆژئاوا ی ناوچه ی توئینه وه كه یه، لیره وه پرۆسه ی رامالینی كه ندری سه ره له دده ات و تاوه كو به ره و به رزی زیاتر برۆین له باشوری رۆژئاوا ی ناوچه كه ئەوا رامالینی ئاوی زیادتر ده بیت، به تایبهت له سه رووی هیلێ كنتوری (٩٠٠) هوه، ئەمه ییش به یاریده ی چالاکیه مرییه كانه.

٤- پشتهینهی رامالینی بهرز: پشتهینه یه کی ته نکی ناوچه ی توئینه وه كه یه كه تیکه له له نیوان ناوچه ی رامالینی ناوهندی و ناوچه ی رامالینی زۆر به رزدا، به گشتی رووبه ره كه ی (١، ٤٢ كم) و (٢٩، ٥٢ %) ی كۆی رووبه ری ناوچه كه پیکدین. له م پشتهینه یه دا ئاورپیژی رووباره كان هه لكوئینی لاتهنیشتی به سه ریاندا زاله و فره لقیشن. زۆری دابارین و لیژی و لاوازی رووه كه پۆشاك و به هیزی پرۆسه ی كه شكاری له م ناوچه یه دا هۆكاره بۆ دروستبونی رامالینیکي به هیز له وه رزی به هاردا .

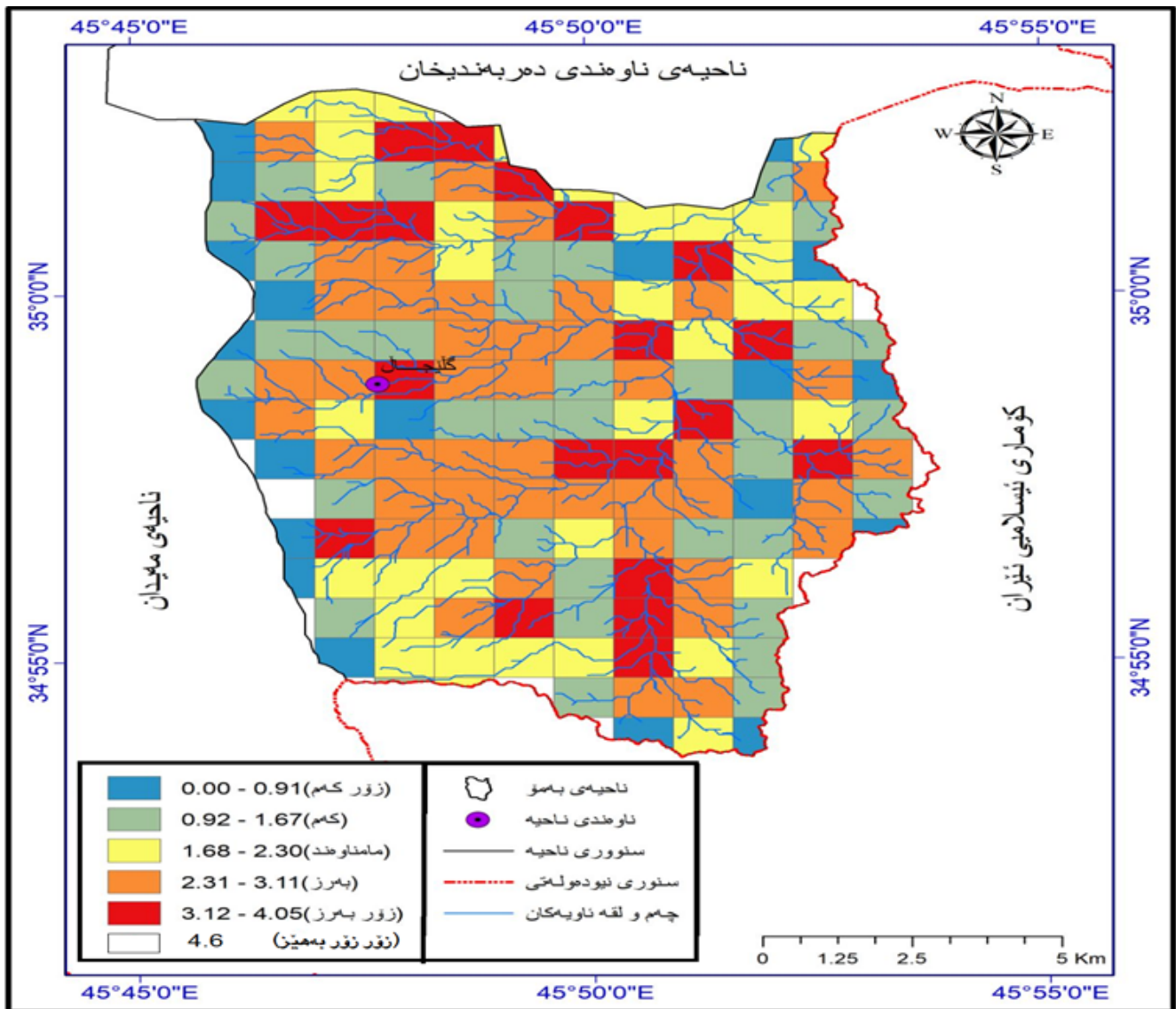
٥- پشتهینهی رامالینی زۆر بهرز: رووبه ری ئەم پشتهینه یه (٢، ٢١، ٠٢ كم) یه، و اتا (١٤، ٧٢ %) ی كۆی رووبه ری ناوچه ی توئینه وه كه پیکدینیت،

که تپیدا رامالینی که ندری گه بشتوته (۸, ۲۹۵۱ م/کم ۲) ، واتا له ترۆپکی رامالیندایه و تپیدا ئاستی رامالین زۆر به رزه پهرتوبلاوه، له باکوری رۆژه لاتوه به په رتی بلاده بپتهوه بو باکوری رۆژناوا و دواتریش به چهند خالیک ناوچه کانی باشوری رۆژه لات و ناوه راستی ناوچه ی توپزینه وه که ده گرتیه وه. که به رزترین لوتکه و شاخه کانی له خوگرتوه له به رزی (۱۱۵۰-۱۳۸۰ م).

۶- پشتنه ی رامالینی زۆر زۆر به هیز: ئەم پشتنه رووبه رپکی که می ناوچه ی توپزینه وه که له خو ده گرتیت، به پپوانه ی (۲, ۵ کم ۲)، و به رپزه ی (۳, ۶۴٪) ی کۆی رووبه ری ناوچه که، به پپواندنه رامالینی (۹, ۳۸۷۵ م/کم ۲) ، ناوچه کانی نزیک لوتکه کانی چپای به مۆ و خوشک ده گرتیه وه، له به رزی (۱۴۰۰-۱۸۳۰ م).

نه خشه ی (۴)

Bergsma کانی رامالینی ناوچه ی توپزینه وه که به یی پۆلینه که ی



سه رچاوه: کاری توپزهر پشت به ست به: ۱- به کارهینانی پروگرامی (Arc Map) به پشت به ستن به فایلی مۆدیلی به رز زمی (DEM - ۳۰ M).

ب: رامالینی رووبارکرد (تعریه النهریه)

پروسه ی داتاشینی رووباره کانه و له ئەنجامی پیکدادانی هه لگرته رووباریه که که خۆی دهنوینیت له قور و لپته و ورده چه و به لاتهنیشت و بنکی رووباره که دا، هه موو ئەمانه دهنه هۆی داتاشین له ئاوپزنی رووباره که. ئەم پروسه ی داتاشینه به پروسه ی توانه وه ی کیمیایی (

(Corrosion) وترشی کاربۆنیک و پرۆسەى هايدروئلیکی (Hydraulic Action) به یاریدهى گوشاری ئاو بۆسەر چینه بهردهکان و پرۆسەى داتاشینی راستهوخۆ (Corrosion) بهردهوم دهبیت، دواتریش ئەمه دهبیته هۆی دارووخاندنی بهشی سه رهوهی رووی ئاورپۆبیا لاکانی ناوچهی توئینینهوه که، بهتایبهت له بهشی باشوری خۆرهللات و باشوری خۆرئاوای ناوچه کهدا و له وهزری لافایشدا ئەم پرۆسەى داتاشین و لیکخشاندن و گواستنهوهی مهواده له لوتکه کهدا دهبیت و سالانه ههزاران تهن مهوادى هه مهجۆر له لوتکه که نه وه به رهو دۆلی نیشتاندن ده گوازنه وه.

دیارتیرین ئەو شیوانه ی له ئەنجامی رامالینی ئاوییه وه له ناوچه ی توئینینه وه کهدا دروستبوون و دیارکه وتوون بریتین له وینیه ی (۳):

۱- دۆل (الودیه): زۆرینه ی ناوچه که له باشوری هیله کانی دابه شکردنی ئاون له ناوچه ی توئینینه وه دا، که ئەم دۆلانه رپهوی ئاوین و ده که ونه دامینی لێژاییه کانه وه، تاوه کو پله ی لێژی زیادبکات ئەوا قوولی دۆله کانیش زیاتر دهن، هه رپۆیه دۆله کانی رۆژئاوای ناوچه ی توئینینه وه که زۆر قوولتره وه که له دۆله کانی به شی رۆژه لات، وه کو دۆله کانی: ((چاله قووله، ناوتوو، گووله شوکان، ته په گرکان، گووله گه رمک، پلکانو... هتد)).

۲- پیدمۆنت: پیکدیت له چینی نیشتهوی زیر، له بهرته نجامی نیشتهی ئاوییه وه له دامینی چیا کانه وه دروست بووه، که پاشماوه ی دووچاربوونی ناوچه که یه به سایکلۆنی بارانی به هیز، ئەمه ییش له به شی باشوری رۆژئاوای ناوچه ی توئینینه وه کهدا به روونی دیاره، وه کو پیدمۆندی گلیجال. ۳- باجادا: له ئەنجامی روودانی له ناکاو له لێژی لای بنکی رووه لێژه کهدا دروست ده بیت ئەمه ییش ده بیته هۆی که مبوونی توانایی ئاو بو هه لگرتنی مهواد و راسته وخویش نیشتانندی هه رچییه که له مهواد که هه لگرتووه و به هۆیه وه چه ندين ورده ده شتی زیر پیکدیت، وه که له ناوچه کانی باکوری رۆژئاوای گوندی به روئینیه سه روو، به لام ئەم رووه ی له باجادا وه پیکدیت هه یچ له و رووانه ناچپیت که به ده شتی لافا و کرد ناسراون.

۴- ده شتی لافا و کرد: ده شته لافا و کرده کان له پال دۆلی رووباره کانه وه دروست بوون، له کاتی لافا و دا ئەم ده شتانه به ئاو داده پۆشترین، نیشته و کانیشی زیرن وه کو قوم و چه و، سه ره رای گاشه به ردی دۆله کان، له بهر پیری ته مه نی دۆله کانی هه رپه وه هه رپۆیه ده شتی لافا و کرد به ئاسانی دروست ده بیت (سورداشی، ۱۹۹۹، صفحه ۵۹). ئەم ده شتانه به شتی وه ی ده شتی بچوکی په رش له ناوچه ی توئینینه وه دا له نزیك لقه رووباریه کان دروست بوون و ئه ستوریان له نیوان (۱۰۰-۱۵۰م)، به لام له نزیك چه ماوه رووچاله کان ئه ستوریان ده گاته (۲۰۰م)، وه کو ده شتی کانی که ل له بناری چیا ی به مۆ، ده شتی هارگه له له گوندی به روین و ده شتی وشترمل و خوئیز له گوندی گلیجال.

۲: رامالینی باپی (Wind Erosion)

با رۆلێکی جیۆمۆرفی به هیزی هه یه له شیوه پیدانی رووی زوی، هه ر روویه کی با کرد په نگدانه وه ی تایبه ته مندی با ی باوی ناوچه که یه له رووی ئاراسته و خێراییه وه (محسوب، ۲۰۰۱، صفحه ۱۹۷).

پشت به ست به هه ردوو ویتستگه ی دهره ندیخان و هه له بجه ئەوا با ی باوی ناوچه که با ی باکورو باکورو رۆژه لات، سه رباری کاریگه ری با ی باکورو باکوری رۆژئاوا (احمد، صفحه ۳۵)، و ئەم خێراییه رۆلێکی گه وره ی هه یه بو وشککردنه وه ی رووی خاکی ناوچه که. له نیو بایه هه میشه بیه کاندای خۆجیبیش هه یه وه کو با ی شه مال و گره هه یه، با ی شه مال له وه زری پاییز و به هه راندا له ناوچه ی شاخاوی هه لده کات (موکری، ۲۰۰۴، صفحه ۱۴)، گره ییش بایه کی وشک و گه رمه و له وه زری هاویناندا هه لده کاته سه ر باشووری ناوچه که و خاکی، به مه به ستی ده ستنیشانکردنی توانایی با بو رامالینی خاکی ناوچه که هاوکیشه ی (Chepil) مان به کاره پناوه (w.s.chepil, 1962, p. 163). که هاوکیشه ی (Chepil) بو ده رخستنی توانایی با بو رامالین به م جوړه یه:

V3

C = 386(-----)

(PE)2

C = توانایی رامالینی باپی V = خیرایی با بهمیل / کاتژمیر

PE = بههای راستهقیینهی بارانی سالانه بهیپی هاوکیشهی سۆرنسۆیت

خشتهی (۱۰)

پۆلینکردنی پشتینهی رامالینی باپی لهسەر بنه‌مای (Chepil)

| پلهی رامالین | به‌های هاوکیشه |
|--------------|----------------|
| زۆرکه‌م | 0-17 |
| که‌م | 18-35 |
| مامناوه‌ند | 36-71 |
| به‌هیز | 72-150 |
| زۆربه‌هیز | 150 زیاتر |

سه‌رچاوه: ۱ - (الراوی، ۱۹۹۳، صفحه ۸)

2-Chepil, 1962, pp162-165

خشتهی (۱۱)

تایبه‌تمه‌ندییه ئاووه‌ه‌واییه کان و بری رامالینی باپی بۆ ناوچهی توئینه‌وه له‌ماوهی نیوان (۲۰۰۹-۲۰۲۰)

| سال | بارانی سالانه به‌ملم | بارانی سالانه به ئینچ | تیکرای پلهی گهرمی (س) | تیکرای پلهی گهرمی (ف) | کارایی باران | تیکرای خیرایی (م، ج) | تیکرای خیرایی (با به / میل / کاتژمیر) | تیکرای رامالینی باپی | به‌سن |
|-----------|----------------------|-----------------------|-----------------------|-----------------------|--------------|----------------------|---------------------------------------|----------------------|---------|
| 2009-2020 | 838 | 335.2 | 19.5 | 67 | 41.1 | 2.6 | 4.18 | 16.75 | زۆرکه‌م |

سه‌رچاوه: کاری توئیره، پشت به‌ست به: خشتهی (۱) و (۲) .

له ئه‌نجامی به‌کارهینانی ئه‌م هاوکیشه‌یه‌دا و سه‌یرکردنی خشتهی (۱۰ و ۱۱) گه‌یشتینه ئه‌وهی توانایی با بۆ رامالین له‌ناوچه‌که‌دا بۆ رامالین له‌م ناوچه‌یه‌دا زۆر که‌مه، که ئه‌مه‌یش ئاماژهی لاوازی فاکته‌ری بایه له‌ناوچه‌که بۆ وشکردنه‌وهی رووی زه‌وی ناوچه‌که کارکردن بۆ دووچارکردنی ناوچه‌که به بیابانبوون له سالانی داها‌توودا. رووتترین دیارده‌کانی به‌رئه‌نجامی رامالینی باپی له‌سه‌ر رووی ناوچهی توئینه‌وه‌که بریتین له:

۳۱- په‌رشبوون (التدریة): واتا هه‌لگرتنی مه‌واده زۆر ورده‌کانی سه‌ر روو و جولانندی له‌شونینی خۆی به‌یاریده‌ی با، به‌له‌ریگه‌ی هه‌ر سێ هه‌نگاوی هه‌ل‌ئاسین بازپیدان و خشاندن، که دیارده‌ی بنپۆ (السیریر) له‌چهند خائیکی بچوکی به‌شی باشوری رۆژئاوای ناوچهی توئینه‌وه‌ی پیکه‌یناوه، ئه‌مه‌یش به‌هۆی لیک هه‌ل‌ئوه‌شاوه‌ی خاکی ناوچه‌که و دارپووتاوی له‌رووه‌ک .

۲- سافکردن (الصقل): ئاماژه‌یه بۆ دا‌تاشینی به‌رده‌کان تا ئاستی کون کونییکی نیوچه سافبوو، ئه‌مه‌ش له‌ئه‌نجامی پیاخشان‌ی مه‌واد‌ی هه‌ل‌ئاسراو تا ئاستی به‌رزی دوو مه‌تر به‌ به‌رده‌که‌دا، ئه‌م دیارده‌یه له‌سه‌ر هه‌ندیک له‌به‌رده‌کانی که‌نارچۆمه‌کانیبه‌له‌سه‌و‌وحاجیئاواده‌بیندریت.

تهوهري چوارهم: نيشتانندن (Deposition)

پروسة نيشتانندن به تهواوي پهيوهنده به پروسة داتاشينهوه، تاوهكو پروسة داتاشين ههبيت ئهوا نيشتانندن ههيه كه له نيوانياندا رامالين و گواستنوههيش ههيه، به ياريدهي هيزي ئاوو با و پلهي ليژي و بري مهوادي گوازاروه. ئهم پروسهيه وينه پيدهرى شيوه كاني رووي زهوي ناوچه كهيه، بۆئهمهش پروسة نيشتانندن ئاوي رۆلي سهره كي ده بينيت، هه رجهنده نيشتانندن باي كارى گهره بۆ ئهم پيكهيتانه. پروسة نيشتانندن له ناوچهي توپيئنهوه كه دا دوو جوهره، ئه وانيش:

۱- نيشتانندن ئاوي (Alluvial deposits): ئهم نيشتانندن به گشتي پهيوهنده به لق و جوگه له ناوييه كاني ناوچه كه و كهندي قه دپال و ئاراسته ي ليژيه سهخته كانهوه، كه ئه و كهره ستانه ي له به شي سهره وه و به رزاييه كانه وه هه ليا نگر توه له دامين و لاتهنيشي ئاوريزي لقه كندا ده بينيشين و دهشتي لافاوكردى پيكهاتوو له چه وو لم و ليته پيكدنين، به جوړنيك ده بينين سهره تا له نزيكي ئاوريزي كندا ليته نيشتوه و دواتر لم و ئينجا به رده گهره كان، سهرباري دروستكردنى دوورگه رووبار له هه نيك خالي بچوكي رپره وي لقه كاني ناوچه كه دا به هوي بووني تاته به ردي گهره روو پووشي رووه كييه وه، ئهمه يش به رووني لاي چه مي ناوتوان و پشت ناشيدا به رووني دياره، ده شته بچكولانه كاني گليجال و پشته و گمه كه له ته نيشي رپره وه ناوييه كانن و به پروسة لافاوي پيكهاتوون ده شتگه ليكي رپيتن بۆ كشتوكالي، به گشتيش به هوي ته ووي ته ووي چه مي ناوچه كه وهرزيه هه رپويه پروسة نيشتانندن وه ستاوه ته سهر پروسة داتاشين و راماليني وهرزي، كه پشت به سته به بروكاتي دابارين و لافاو و باي خو لاوي.

له ناوچه كه دا جوړيكي ديكي نيشتانندن باوي ئاويان ههيه، كه به باجادا ناسراوه و بۆخولادان له دوو باره بوونه وه، لپره دا باسما نه كردۆته وه. ۲- نيشتانندن باي: نيشتن به هوي باوه به پيچه وانهي نيشتنه به هوي ئاوه وه، به ويپه ي نيشتوه بايه كان به زوري پيت كوژ و به زيانن بۆ ناوچه كه، ئهم جوهره نيشتانندن پهيوهسته به سايكلونه خو لينه كاني هاوين و پايزه وه، نمونه ي ئهمه ش ئه و شه پوله تۆزي سالي (۲۰۰۹) به كه خاك و ده غلي ناوچه كه ي توشي بيپتي كرد و بوه هوي بلاوكردنه وي چه ندين نه خو شي.

ئهنجام

گرنگترين ئهنجامه كاني توپيئنه وه كه مان بهم چه ند خاله ده خه ينه روو:

۱- پروسه مورفو ئاووهه واييه كان به جيا كرده كه نه سهر دروستبووني شيوه كاني رووي زهوي ناوچه كه، به جوړنيك پروسه مورفو ئاووهه واييه كان به پله ي دووم ديت، پاش پروسه مورفو ته كتنويه كان.

۲- پروسة كه شكارى له ناوچه كه دا پروسه يه كي به هيزه، به تايبهت كه شكارى فيزيايي له وه رزه وشكه كندا، سهرباري كارى گهرى پروسة ي كه شكارى كيميائي له وه رزه شي دار و نيمچه گهره كندا. كه شكارى فيزيايي له ناوچه كه دا له ژير كارى گهرى چه ند پروسه يه كدايه، ئه وانيش: (كشاني گهرى، كشاني وشكي و تهرپي، ميخه شهخته، گه شه ي كريستالي، به توپيئالبوني به رد). به هه مان شيوه ش كه شكارى كيميائي له ناوچه كه دا كارايه، له ژير كارى گهرى چه ند پروسه يه ك، ئه وانيش: (به ئاوبوون، شيبونه وي ئاوي، به ئوكسيدبوون، به كاربون بوون، كه شكارى خو ئي، به ئايونبوون، دارنبي كيميائي). له نيو كه شكارى زينده ييشدا مرؤف كارى گهرترين رۆلي ههيه له گورين و شيوه پيدانى شيوه كاني رووي زهوي ناوچه كه.

۳- ناوچه ي توپيئنه وه ده كه وئته نيو شه ش پۆلي هاوكيشه كه ي (Bergsam) وه ئهمه يش به هوي به هيزي راماليني كه ندرپه وه.

۴- توانايي با بۆ رامالين له ناوچه كه دا بريتيه له (۱۶،۷۵)، پشت به ست به هاوكيشه كه ي (chepil).

پيشناره كان:

۱- هاندانى دانيشتواني ناوچه ي توپيئنه وه كه بۆ به ته لانكردنى ئه و قه دپالانه ي رامالينيان به هيزه، ئهم ته لانه له رووي گه شتوگوزاره وه به سووده بۆ دانيشتوانه كه و له لايه كي تريشه وه فاكته ريكي به هيزه بۆ كه مكدنه وي پروسة ي راماليني قوول.

۲- هاندانى به رپوه به رايه تي كشتوكالي ناحيه ي به مۆ بۆ داراندى قه دپاله مهيله و دارووتاوه كاني ناوچه ي توپيئنه وه كه.

سەرچاوه كان

یه کهم: کتیب به زمانی کوردی

- ۱-خنسی، د.بیوار. (۲۰۱۲). کاره سات، و. گهرمیان محمد احمد، چاپی یه کهم، چاپخانه ی رینما، سلیمانی.
- ۲-شاهین، د.علی عبدالوهاب. (۲۰۱۲). جیموفۆلۆجیا، و: گهرمیان محمد احمد، چاپی یه کهم، چاپخانه ی گهنج، سلیمانی.
- ۳-محمدئه مین، هاوړی یاسین. (۲۰۱۵). جوگرافیای ده رانه ته سروشتیه کان، چاپی یه کهم، چاپخانه ی په نجه ره، تاران.
- ۴-موکری، د. محه مه د. (۲۰۰۴). بایه کانی کوردستان، چاپی یه کهم، ده زگی چاپ وپه خشی سهرده م، سلیمانی .

دووهم: کتیب به زمانی عه ره بی

- ۵-الخباجی، د.سرحان نعیم. (۲۰۱۷). التجویة ودورها الجيومورفولوجي، الطبعة الاولى، مطبعة جامعة المثني.
- ۶-دلیمي، خلف حسین. (۲۰۰۱). الجيومورفولوجيا التطبيقية، من منشورات مطبعة الاهلية، عمان، الاردن .
- ۷-سليم، محمد صبري محسوب. (۱۹۹۶). الجغرافية الطبيعية أسس ومفاهيم حديثة، دار الفكر العربي، القاهرة، مصر.
- ۸-سليم، محمد صبري محسوب. (۲۰۰۱). جيومورفولوجية الأشكال الأرضية، القاهرة، مصر.
- ۹-صفي الدين، محمد. (بدون سنة الطبع). جيومورفولوجية قشرة الأرض، دار النهضة العربية، بيروت، لبنان.
- ۱۰-عنانزة، د. علي. (۲۰۱۸). محاضرات في مقرر الجيومورفولوجيا، الطبعة الاولى، من منشورات جامعة البحرين .
- ۱۱-کريل، عبدالله رزوقي. (۱۹۸۶). علم الاشكال الارضية، الطبعة الاولى، بدون اسم الطبعة، البصرة.
- ۱۲-الکيلاني، عامر عبدالفتاح. (۲۰۱۳). موسوعة علوم الارض، الطبعة الاولى، دار الدجلة، بغداد.

سێیه م: کتیب به زمانی ئینگلیزی

- 13- Richard .J.H.(26-jul- 2007). Fundamentals of Geomorphology) Routledge Fundamentals of physical Ge-ography) ، London.
- 14- Fournier.F.(1960(Climate Erosion La relation enter leerosion du sol par l'eau et les perceptions Atmos-phere،Ques،Paris.

جوارهم-نامه‌ی ماستهر و دکتورا

- ١٥- أحمد ، بشار هاشم كنوان.(٢٠٠٨). جيومورفولوجية منطقة سد حميرين بأستخدام تقنيات الأستشعار عن بعد ونظم المعلومات الجغرافية ،رسالة ماجستير ،غ.م، كلية التربية ،جامعة تكريت، تكريت.
- ١٦- أحمد ، سؤران حمة أمين.(٢٠١١). المناخ و استهلاك الطاقة الكهربائية في محافظة السليمانية، رسالة دكتورا، غير منشورة، كلية علوم الانسانية، جامعة السليمانية، السليمانية.
- ١٧- جاسم ، أبتسام أحمد.(٢٠٠٦). هيدروجيومورفولوجية حوض التون كوبري في محافظة كركوك، أطروحة دكتورا، غ.م، كلية الأداب ،جامعة بغداد، بغداد .
- ١٨- الجبوري، محمد علي حميد.(٢٠١٣). تقدير حجم التعرية في حوضي جوكة سرر-ماوكان، (دراسة جيومورفولوجية تطبيقية)، رسالة ماجستير، غير منشورة، كلية آداب ، جامعة بغداد،بغداد.
- ١٩- الطويل، صباح.(٢٠٠٥). الحمولة الصلبة في حوض وادي الرمال، رسالة الماجستير، غير منشورة، كلية علوم الارض، جامعة منتوري، الجزائر .
- ٢٠- محمد امين، هيرو نصرالدين.(٢٠١٦). راراي ناووهه واو كاريگهري لهسه رينگهري سروشتي لهقه زاي خانه قين، نامه‌ی ماستهر، كؤليجي زانسته مروفايه تيه كان، به شي جوگرافيا، زانكؤي سليمانى، سليمانى.
- ٢١- نزار، عبدالحميد.(٢٠٠٦). التعرية و انعكاساتها في حوض واد الحمام، ماجستير، كلية علوم الارض، الجمهورية الجزائرية الديمقراطية.

بينجه م – گوڤاره كان

- ٢٢- سلامة ، حسن رمضان.(١٩٨٢). الخصائص الشكلية ودلالاتها الجيومورفولوجية ، نشرة دورية تصدرها قسم الجغرافيا ،جامعة الكويت، العدد ٤٣، الكويت.
- ٢٣- المالكي، عبدالله سالم.(٢٠٠٦). التعرية المائية للتربة، مجلة ابحاث ميسان، المجلد الثاني، العدد الثالث.
- ٢٤- ياس، نبراس عباس.(٢٠١٩). المخاطر الجيومورفولوجية للسيول واثرها في تغير الفئات الانحدارية لمناطق شرق العراق لمحافظتي واسط والعمارة، الجامعة المستنصرية، مجلة كلية التربية الاساسية، المجلد ٤، العدد ٤٠١ .

28-Eelko، Bergsma،.(1983). Rainfall erosion surveys for conservation planing، ITC، Journal- nether vol 2.

29-W.S.Chepil، F. H. (1962).Armbrust Climatic Factor for estimating Wind Erodibility of Farm، Journal of soil and Water Conservation، Vol 17،No 4 .