

ئاوزىلى دۆلى سەرگەت  
( لىكۆلىنە وەيى مۆر فۆمەترى )

**Sargat Valley basin (morphometric study)**

م.ى. ھىمىن كەمال ھىمە امىن  
زانكۆى ھەلەبجە- كۆلىجى زانستە مروفایەتیه كان-بەشى جوگرافیا

**Hemn Kamal Hamaamin**

**university Of Halabja - college of Human Sciences**

**Department Of Geography**

**hemn.hamaamin@uoh.edu.iq**

م. ھەلمەت توفىق سعید

زانكۆى كۆیە- كۆلىجى زانستە مروفایەتیه كان-بەشى جوگرافیا

**Halmat Tawfeeq Saeed**

**university Of Koya-college of Human Sciences**

**Department Of Geography**

**Halmat.tawfeeq@Koyauniversity.org**

د. ئاشتى سلام صدیق

زانكۆى كۆیە- كۆلىجى زانستە مروفایەتیه كان-بەشى جوگرافیا

**Dr.ASHTI SALAM SEDEEQ**

**university Of Koya-college of Human Sciences**

**Department Of Geography**

**ashti.salam@koyauniversity.org**

**پېشەكى:**

لىكۆلىنە وەيى مۆر فۆمەترى برىتى يە لە كىردارى شىكىردنە وەيى ژمارەپى دىيارىدە كانى رووى زەوى لە رىنگى ئەو داتاىانەى كە لە نەخشە و وىنە ئاسمانىيە كان و لىكۆلىنە وە مەيدانىيە كان دەستمان دەكە وىت , كە لەم رىنگايە وە دەتوانىن بگەين بە زانىارى سەبارەت بە پېشكە وىتى شىوە كانى رووى زەوى لە ناوچە جىاوازە كانى ئاوزىلى رووبار .

لىكۆلىنە وە لە ئاوەزىلى رووبار، بايەختىكى زورى پىدەدرىت لە لىكۆلىنە وە جىو مۆر فۆلۇجىيە كان و ھايدرو لۇجىيە كان، بۇ گەيشتن بەخەسلتە جىو مۆر فۆلۇجىيە كان پىويستە لەرووى برى و ئەندازىيە وە لىكۆلىنە وە لەسەر ئاوەزىلى رووبار بىرىت ، لەبەرئە وەيى ئاوەزىلى رووبار بەيەكەيەكى سەرەكى دادەنرىك كە گونجاو بۇ ئە وەيى لىكۆلىنە وە جىو مۆر فۆلۇجى لەسەر بىرىت، ئە وەش بە وەيى ئە وەيى رووبەرىكى دىارى كراو و بە وەيى خەسلتە كانى وە دەتوانرىت بە شىوە برى پىوانە بىرىت و ئەمەش بىنەمايەكە بۇ ئە وەيى شىكىردنە وە بەراوردىردن و پۆلىنكىردن بۇ بىرىت. جگە لە مانە ئاوەزىلى رووبارە كان ناوچەيەكى گىرنگى بۇ نىشتە جىو وىنى دانىشتوان، ھە وەرەھا سەرچا وە سەرەكى ئاوى شىرن لەسەر رووى زەوى، بۇ دابىنكىردن ئاوى خوارندنە وە دانىشتوان پىشتىان پىدەبەستىرت لە سەرچەم و لاتاندا، ھە وەرەھا سوودى لىوەرگىراو

بۆ چالاکی کشتوکال و بهرهمهینانی بهروبووی کشتوکالی، له ریگهی دامهزاندنی پرۆژهی ئاودیاری و بونیادنانی بهست و بهنداو گلدانهوهی ئاوی رووبارهکان، سههرای سوودوهگرتن له بهرهمهینانی وزهی کارۆئای و سامانی ماسی. ههروهها ئاوهزینی رووبارهکان، ناوچهیهکی دهولههمندن به دهرامهتهکانی زهوی، وهك دهرامهتی ئاو و خاك و سامانی كانزا و رووهکی سروشتی، بۆ بونیادنانی کارگهی پیشهسازی ناوچهیهکی گونجاون. ههروهها بۆ چالاکی كهشتوگوزاری و بهسهبردنی کاتی خوشگوزهرانی ناوچهیهکی گرنگن، كه دهبنه هۆی کیشکردنی دانیشنوان، وهك سهراوهیهکی گرنگی داهاات سوودی لیهودهگیریت. بهشیوهیهکی گشتی سهرجهم ئهم هۆکارانه بونهته هۆی بایهخپیدانی توێژهرانی بواری جیۆمۆرفۆلۆجیا و هایدروئۆلۆجیا به ئاوهزینی رووبارهکان.

### ناساندنی ناوچهی لیکۆلینهوه:

ناوچهی لیکۆلینهوه دهکهوێته باکوری خۆرهلای پارێزگای ههلهبجه، ئهم ئاوهزێله دهکهوێته سنوری کارگێری ههردوو ناحیهی بیارهو ناحیهی خورمال، بهجۆرێک که بهشیکی کهمی له بههری رۆژههلات دهکهوێته سنوری ناحیهی بایرهو و بهشیکی فراوانیشی دهکهوێته سنوری ناحیهی خورمال و روبهههکهی (۳۹, ۶۹ کم ۲) یه و ئهو روبهههش (۶, ۴۷٪) ی کۆی گشتی روبههه ههردوو ناحیهی ناوبراو پیکدههینیت. درێژی ئاوهزێله که (۸, ۹۸ کم) ه، پانی ئاوهزێله که (۶, ۸۹ کم) ه، بهرزترین خالی ئاوهزێله که دهگاته (۲۵۹۲ م) ه، نزمترین خالی ئاوهزێله که دهگاته (۷۱۵ م) ه، ئهم ئاوهزێله له پینج ئاوهزینی لاههکی پیک دیت که ئاوهزێلهکانی (گولپ، شهئوان در، دههه می مه، دهه می دهه، شرام) دهگرتیهوه و بهگشتی لقهکان و چۆمه وهزیهکان بهئاراستهی باشوری خۆرئاوا ری دهکهن تا دههزێله دۆلی سهههگهت.

ناوچهی لیکۆلینهوه دهکهوێته نیوان بازنهی پانی (۳۵۰, ۱۲ - ۰۰ و ۳۵۰, ۰۴ - ۲۵) باکوور و هیلی درێژی (۱۲, ۴۶۰ - ۰۰ و ۴۶۰, ۰۰ - ۰۵). خۆرهلای. ئاوهزێله که هاوسنوره له گهه ل و لاتی ئێران له بهشی خۆرهلای و ئاوهزینی دۆلی زهلم سنورهکانی باکوری خۆرئاوا تا باشوری خۆرئاوای ناوچهی لیکۆلینهوه پیک دههینیت، بهلام ئاوهزینی خارگیلان کهوتوته بهشی باشوری ئهم ئاوهزێله کهوه. نهخشهی (۱ و ۴).

گریمانهی توێژینهوه

۱. له بهر رۆبشتنی ئاو ماوهیهکی کهم دهخایه نیت

۲. کرداری رامائینی ئاوی له سهههتای گهشه کردنی دایه.

۳. هێلهکانی دابهش کردنی ئاو پینچا پینچ کهمی تیدایه.

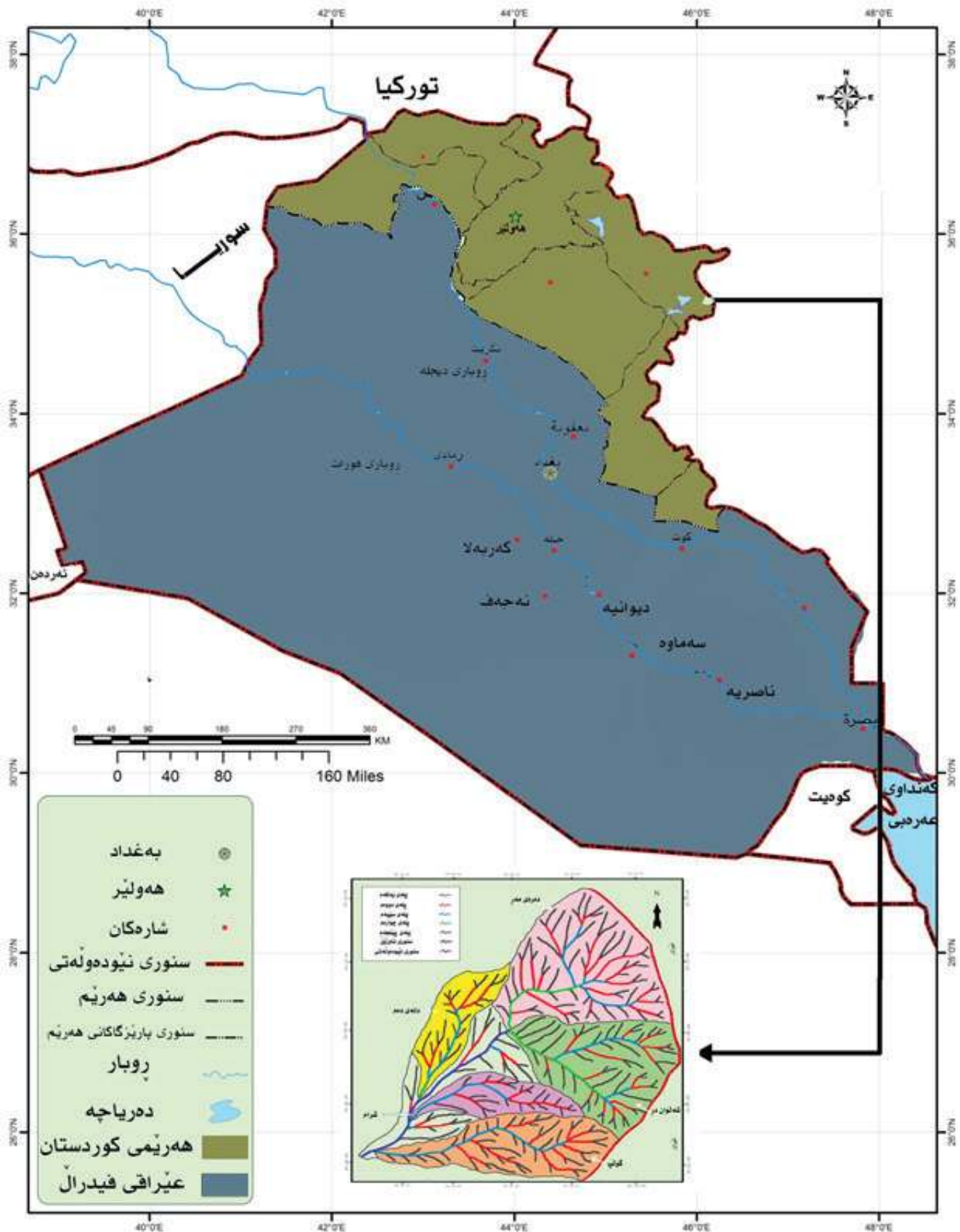
### کیشهکانی توێژینهوه

۱. ههیه که له هۆکارهکانی جیولوجی و بههرزی نزمی کاریگهریان ههیه له سههه شیوهی ئاوهزێلهکان.

۲. ئایا روودانی لافاو دهکهوێته کام ئاراستهی ئاوهزێله که

۳. گۆرانکاری له وهزیهکانی دابارین کاریگهری ههیه له سههه درێژی و کورتی و ریهه و کردنی لقه رووبارهکان.

نه‌خشه‌ی (۱)  
شوینی جوگرافی ناوژیلی دۆلی سه‌رگه‌ت به پیی هه‌ریمی کوردستان و ولاتی عێراق



سه‌رچاوه: کاری توێژه‌ران به پشتبسته‌ستن به: ۱. خلیل اسماعیل محمد، اقلیم کردستان العراق (دراسات في التكوين القومي للسكان)، ط ۲، مطبعة جامعة صلاح الدين، اربيل، ۱۹۹۸، ص ۱۳. ۲. نه‌خشه‌ی (۴).

**ئامانچى لىك ۆلىنەۋە كە:**

دەرخستى كارىگەرى ھۆكارە سروشتىيە كان ۋەك (جيۆلۇجىيا، بەرزونىمى، ئاۋوھەۋا، خاك، روۋەكى سروشتى، ھايدرولۇجىيا) لەسەر خاسىيەتى مۇرفۇمىتريپە كانى ئاۋەزىل.

دەرخستى خاسىيەتە مۇرفۇمىتريپە كانى ئاۋەزىل ۋە دۇزىنەۋەى خاسىيەتى روۋبەر ۋە شىۋە ۋە دوورىپە كانى ئاۋەزىل ۋە سىستەمى تۇرى ئاۋرېزى لى ئاۋەزىلە لاۋەكىيە كان ئەۋىش لە رېگىپى ھەندى ھاۋكۆلەكەى باۋى مۇرفۇمەترىدىارى كىردى كات ۋە شوپىنى روۋدانى لافاۋ لە ئاۋزىلە كەدا لە گەل دانانى چارەسەرى گونجاۋ بۇ بە كارھىنان ۋە دورخستىنەۋى مەترسىپە كانى

**مىتۇدى لىكۆلىنەۋە:**

لىكۆلىنەۋە مۇرفۇمەترىپە كان لە سەر بنەمايى ئامارى ۋە برى بنىات دەنرېت، لە گەل ئەۋەى ئەنجامە كان بە كاردەھىنرېت لە دروست كىردى نەخشە كان ۋە شىۋە كاندا دواتر شىكىردنەۋە ۋە شىۋە كىردى ئەنجامە كان ۋە ئەۋ كارىگەرىپانەى لىپان دەكەۋىتەۋە لە ناۋچە كەدا. ۋەك ئاشكرايە سنورى ئاۋزىل ئاۋەرۋى ئاۋى ناۋچە كەمان ۋەك يەكەيەكى جيۆمۇرفولۇجىين، ئەمەش ۋا لە لىكۆلەر دەكات مىتۇدى لىكۆلىنەۋەى ھەرىمى بە كاربېنىت، لە رېگەى تېگەيشتن لە پەيوەندىيە ئالوگۇرە كان لە كارىگەرى نىۋان رەگەزەكانى شوپىنى لە لايەك ۋە فاكترەكان تىر زال لە لايەكى تر.

سەرەراى بە كارھىنانى مىتۇى ۋەسفى- شىكىردنەۋە، ئەمەش بە مەبەستى شىكىردنەۋە ۋە شىۋە كىردى دىارىدەكانى روۋكارى زەۋى ۋە دىارى كىردى تايبەتمەندىپە كانى شىۋەپى.

**پلانى تۈپۈنلەۋە:**

بە مەبەستى گەيشتن بە ئامانچە دەستىنشانكراۋە كان، تۈپۈنلەۋەكە دابەشكراۋە بەسەر دوۋبەش ۋە ئەنجام ۋە راسپاردەكان بەم شىۋەپەى خوارەۋە.

بەشى يەكەم: تايبەتە بەھۆكارە جوگرافىيە سروشتىيە كان كە كارىگەرى لەسەر كىردار ۋە شىۋە جيۆمۇرفۇلۇجىيە كان ۋە لەبەررۈيشتنى ئاۋى ئاۋەزىلە كان ھەپە، كە برىتېن لە جيۆلۇجىيا، بەرزونىمى، ئاۋوھەۋا، خاك، روۋەكى سروشتى بەشى دوۋم: شىكارى مۇرفۇمىترى بۇ ئاۋەزىلې روۋبارە كراۋە، پىشتبەست بە ھاۋكۆشە ماتماتىكە كان خاسىيەتە كانى (روۋبەر ۋە دوورىپە كانى ئاۋەزىل، شىۋەى ئاۋەزىل، بەرزونىمى ئاۋەزىل، تۇرى ئاۋرېزى ئاۋى ئاۋەزىل، شىۋازى ئاۋرېزەكان) شىكاراۋەتەۋە

**ئامرازە كانى تۈپۈنلەۋە:**

- \* نەخشەى تۈبۈگرافى پارىزگى ھەلەبجەۋ دەۋرۋبەرى ژمارە (۱-۳۸-۰۳۳) بەپىۋەرى ۱:۱۰۰۰۰۰، چاپى يەكەم، سالى ۱۹۷۴.
  - \* نەخشەى جيۆلۇجىياى عىراق، بەپىۋەرى (۱:۱۰۰۰۰۰۰)، چاپى دوۋم، سالى ۱۹۹۶.
  - \* نەخشەى دىجىتالى سى دورى (DEM) پارىزگى ھەلەبجەۋ دەۋرۋبەرى بەبەرزى ۳۰ مەتر، سالى ۲۰۱۵.
- جيۆلۇجىياى ناۋچەى لىكۆلىنەۋە:

بىگومان جيۆلۇجىياش يەكىكە لەۋ فاكترەرانەى كە كارىگەرى گەۋرە دادەنېت لەسەر ئاۋزىلې روۋبارە كان ۋە ئەندازەى روۋبەر ھىندى بازنەپى ۋە درىزى ئاۋزىل ۋە ئەندازەى لىزى روخسارى ئاۋزىلە كان، لەبەرئەۋەى پىكھاتە جيۆلۇجىيە كان جىاۋازن لەروى ئەندازى رەقىتى ۋە خۇراگىرى بەردە كان بەرامبەر كەشكارى ۋە رامالېن ۋە لەدەرەنجامى جىاۋازى پىكھاتە جيۆلۇجىيە كانىش تايبەتمەندىپە كانى ئاۋزىلېش جىاۋازدەبن لەۋ روۋانەۋە كەباسكران.

ئەم ئاۋزىلە لەروى تەمەنى جيۆلۇجىيەۋە بە شىۋەپەكى گىشتى دەكەۋىتە چوارچىۋەى ئەۋ پىكھاتانەى كەلەسەردەمى جيۆلۇجى دوۋم دروست بوون، كە تەمەنى دروستبوونى بەردەكانى دەگەرتتەۋە بۇ نىكەى (۲۳۰-۶۵) مىلېون سال پىش ئىستا (Buday and Jassim, ۱۹۷۸, P.۳۵۳)

پېكھاته جيولوجيه كاني ناوزيلى دۆلى سەرگهت:

۱. پېكھاتهى ئەفرومان:

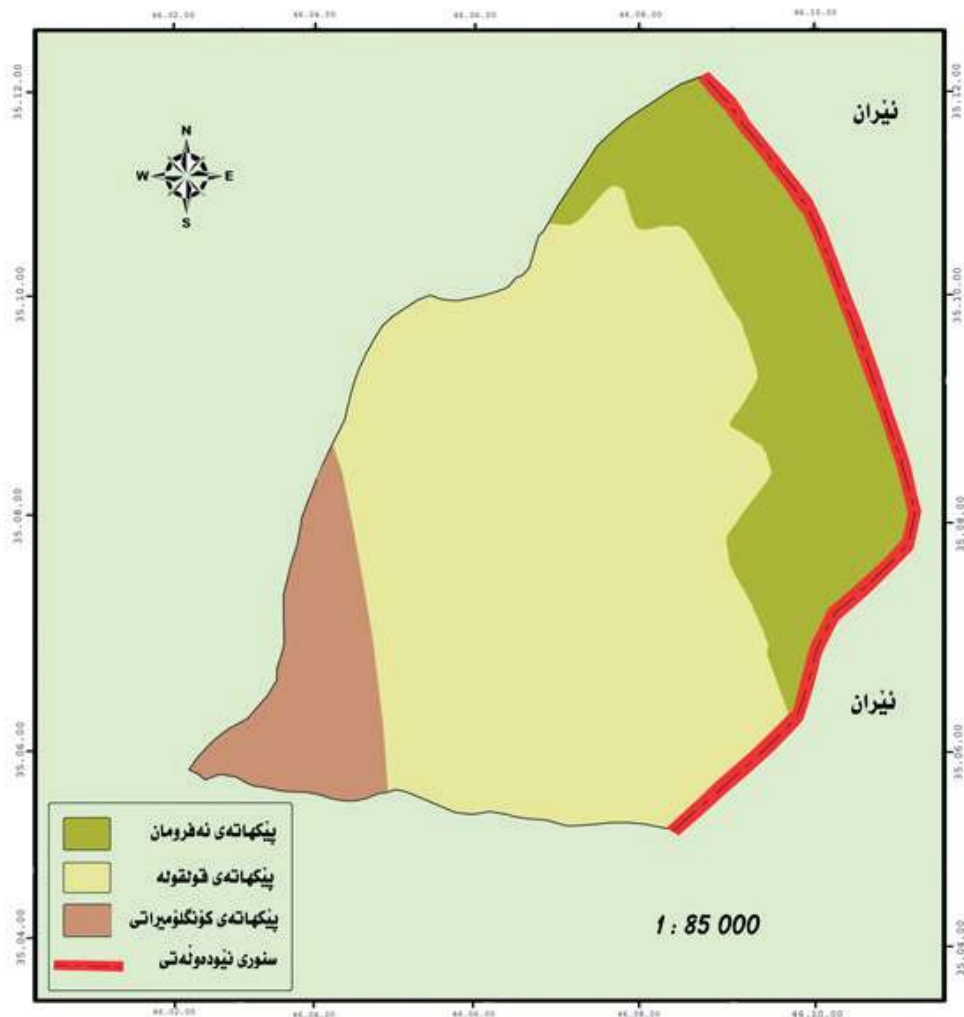
ئەم پېكھاتهى بە گىشتى دەكەوتتە بەشەكاني خۆرھەلانى ناوزيلىكەو بە روبرى (۱۲,۷۲) كىلومەترى چوارگۆشە و (۳۲,۰۵٪) كۆى روبرى ناوزيلىكەى داگيركردو (بنۆرە نەخشەى ۲)، ئەستورى پېكھاتهكە (۶۰۰) مەترەكە بەشپوھى چين چين لەسەر يەك كەلەكە بوون، ئەگەرچى دەزانرئيت لە سەردەمى جيولوجى دووم (Mesozoic) دروست بوو بەلام بەرونى تەمەنەكەى نازانرئيت بەھۆى نەبوونى بەبەردبوھكان تيايدا، جۆرى بەردەكاني لەبەردى جىرى و جىرى مارلى قاوھىي كراوھ پېكديت (عبداللہ سياب، ۱۹۸۲، ص ۷۲) لەبەرئوھى بەردەجىرپەكان ئەندازەى رەقئيتيان كەمەو بەئاسانى دەتوئىنەوھوكەشكارى بەئاسانى كارى لئىدەكات ئەمە بوھ بەھۆى ئەوھى كە ھەردوو ناوزيلى شەئوان در و دەرەى مەر زياتر گەشەبەكەن و فراوان بېن، ھەروھەا ژمارەى لقاكاني لە پلەى يەكەم زۆرن بەبەراورد لەگەل ناوزيلى لاوھكەكاني تر.

۲. پېكھاتهى قولقوله:

ئەم پېكھاتهى دەكەوتتە نيوان ھەردوو پېكھاتهى ئەفرومان و كۆنگلوميراتى و بەگىشتى روبرىكى فراوانى ناوھندى ناوزيلىكەى داگيركردو بەپانتايى (۲۳,۹۳) كىلومەترى چوارگۆشەكە دەكاتە (۶۰,۳۰٪) كۆى روبرى ناوزيلىكە (بنۆرە نەخشەى ۲)، ئەم پېكھاتهى لەتەمەنى جيولوجى دووم و سەردەمى جوراسى (Jurassic Period) دروست بوھ لە (۱۳۵-۱۸۰) مليون سال بەرلەئىستا، ئەستورى چينەبەردەكاني نىكەى (۱۴۰۰) مەتر دەبئيت ولەچەند چىنئىكى يەكەدوای يەكى بەردى قورپن (Mud stone) پېكديت و بەكەمى ئاوى ژىرەوى ناسراوھ (كوران رشيد محمد، ۲۰۱۵، ص ۱۲).

نەخشەى (۲)

پېكھاته جيولوجيه كاني ناوزيلى دۆلى سەرگهت





سەرچاوه: کاری توێژه‌ران به پشتبەستن به: خریطة العراق الجیولوجیة، جمهوریة العراق، الشركة العامة للمسح الجیولوجی والتعدین، ۲۰۰۰.

### ۳. بیکهاته‌ی کۆنگۆمیراتی:

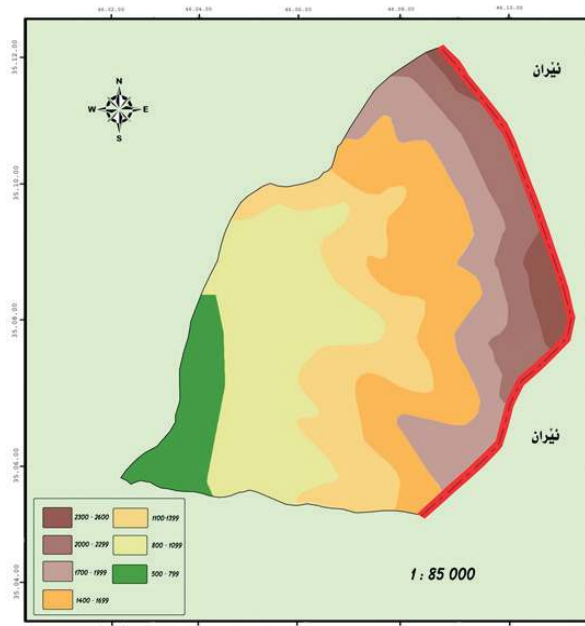
روبەریکی بچوکی بەشی رۆژئاوای ئاوزیلە که دەگریته‌وه که ته‌نها (۷, ۶۵٪) ی روبەری گشتی ئاوزیلە که دەگریته‌وه به روبەری (۳, ۰۴) کیلۆمەتری چوارگۆشه، ئەم بیکهاته‌یه به گشتی ئاورپێژگه‌و دەرچه‌ی ئاوزیلە که دەگریته‌وه که بیکدیته‌ له‌ نزمترین به‌شه‌کانی ناوچه‌ی لیکۆلینه‌وه، به‌گشتی تیکه‌له‌یه که له‌ نیشته‌نیه‌ نوێیه‌کانی سەرده‌می جیۆلۆجی چوارهم و به‌رده‌ کۆنگۆمیراتیه‌کان.

### بەرزونمی ئاوزیلە که:

تۆپۆگرافیا یه‌ کیکه‌ له‌ گرنگترین ئەو هۆکارانه‌ی که رۆلی گه‌وره‌ ده‌گێرته‌ له‌ شیوازی دروستبوونی ئاوزیلەکان و ئەندازه‌ی روبه‌ره‌کانیان و بری لێژو ژماره‌ی لقه‌کانی روبرار، ره‌گه‌زی لێژی له‌نیوان ره‌گه‌زه‌کانی روی زه‌وی رۆلی سهره‌کی ده‌بینیت له‌ زیادی خیرا ریکردنی ئاو و ئەندازه‌ی وزه‌ جیۆمۆرفۆلۆجیه‌که‌ی (Chorley, 1973, p. ۴۹)، بۆیه‌ پێویسته‌ له‌ بابته‌ی مۆرفۆمته‌ری ئاوزیلی روبراره‌کان و دۆله‌کان به‌رزونمی ناوچه‌که‌ له‌ به‌رچاو بگێریت و بایه‌خی تایبه‌تی پێدیه‌تی، ئاوزیلی دۆلی سهرگه‌ت به‌گشتی که‌وتوته‌ ناوچه‌ شاخاویه‌ ئالۆزه‌کانی باکوری رۆژه‌لاتی هه‌ریمی کوردستان و به‌شیکه‌ له‌ زنجیره‌ چیاکانی زاگروس که سنوری به‌یه‌گه‌گه‌یشته‌نی هه‌ردوو پلته‌ی نیمچه‌دورگه‌ی عه‌ره‌یی و پلته‌ی ئێرانیه‌، به‌رزترین خالی ئاوزیلەکه‌ (۲۵۹۲م) ه‌ له‌ ئاستی روی ده‌ریاوه‌ که‌ده‌که‌وتیته‌ سهر هێلی دابه‌شبوونی ئاوی ئاوزیلە که له‌ به‌ره‌ی باکوری رۆژه‌لاته‌وه، له‌ کاتی که‌دا نزمترین خالی ئاوزیلە که (۷۱۵م) ه‌ به‌رزه‌ به‌ به‌راورد له‌ گه‌ل ئاستی روی ده‌ریاوه‌ زه‌ریا کراوه‌کان له‌ ئاورپێژگه‌ی ئاوزیلە که له‌ به‌شی باشوری رۆژئاوای ناوچه‌ی لیکۆلینه‌وه، ئە گه‌ر سه‌یری نه‌خشه‌ی ژماره‌ (۳) بکه‌ین ده‌بینین که به‌رزترین به‌شه‌کانی ئاوزیلە که ده‌که‌وتیته‌ رۆژه‌لاتی ناوچه‌ی لیکۆلینه‌وه به‌جۆریک به‌ریان که‌وتوته‌ نیوان (۲۳۰۰-۲۶۰۰) مه‌تر له‌ ئاستی روی ده‌ریاوه، له‌ پاش ئەوه‌ بری لێژی که‌م ده‌کات تاوه‌کو به‌ ئاراسته‌ی باشوری رۆژئاوا برۆین و به‌وشیوه‌یه‌ش نزمترین به‌شه‌کانی ئاوزیلە که‌وتیته‌ باشوری رۆژئاوای ناوچه‌ی لیکۆلینه‌وه به‌ به‌رزگی (۵۰۰-۷۹۹) مه‌تر له‌ ئاستی روی ده‌ریاوه، ده‌توانین بڵین ئاوزیلە که لێژه‌ی زۆری هه‌یه‌ به‌جۆریک له‌ به‌شی رۆژه‌لاتیه‌وه تیکرای رێژه‌ی لێژی (۳۰٪) ه‌ و به‌هه‌مان شیوه‌ی به‌رزونمی ناوچه‌که‌ ئەو رێژه‌یه‌ که‌م ده‌کات تاوه‌کو به‌ ئاراسته‌ی ئاورپێژگه‌ برۆین واته‌ له‌ به‌شی رۆژئاوای ئاوزیلە که ئەو رێژه‌یه‌ که‌م ده‌بێته‌وه بۆ (۸ - ۱۵,۹٪) (سرکوت أفراسیاب جهان، ۲۰۱۳، ص ۲۴)، ئەمه‌ش به‌واتای ئەوه‌یه‌ که ئاوزیلە که له‌ سه‌ره‌تای گه‌شه‌کردنیدا یه‌.

### نه‌خشه‌ی (۳)

### بەرزونمی ئاوزیلە دۆلی سهرگه‌ت



سەرچاوه: كاری تونژهران به پشتبەستن به:

نەخشەى دیجیتالی سى دورى (DEM) پارێزگای هەلەبجە و دەورووبەرى به بەرزى ۳۰ مەتر، سالی، ۲۰۱۵.

### دووهم : شیکردنەوهی تایبەتەندییە مۆرفۆمەترییەکانی ئاوهزێلەکان:

۱-۲: خاسیەتی رووبەر و شێوەی ئاوهزێلەکان و ودوریەکانی ئاوهزێل: خاسیەتی دووریەکانی ئاوهزێل پیکدیت له:

۱ ۱ ۲: رووبەری ئاوهزێل:

ئەگەر له خشتەى ژماره ژماره (۱) بنۆرین دەبینین که رووبەری گشتی ئاوهزێلی دۆلی سەرگەت (۳۹, ۶۹ کم ۲) یه، بێگومان ئەو رووبەرەش دابەش بووه بەسەر پێنج ئاوهزێلی لاهەکی که رووبەرەکانیان ناهاوسەنگن ئاوهزێلی (دەرەى مەر) گەرەتەترین رووبەری هەیه به (۱۱, ۱۶ کم ۲) و لەبەرەمبەریشدا ئاوهزێلی (دلەى دەم) بچوکتەترین رووبەری هەیه به (۳, ۲ کم ۲)، ناکریت پەيوەندی رووبەری ئاوهزێلەکان لەگەڵ بارودۆخی ئاوههوا و پێکھاتەى جیۆلۆجی ناوچە که لەبەرچاوه نەگرتن، ئەگەر سەیری نەخشەى ژماره (۳ و ۴) بکەین دەبینین که ئەو ئاوهزێلەکانی که بەرزیا زیاترە لەئاستی روى دەریاوه و رووه ئاراستەى هەلکردنی نەوراییە کەشیەکانن کە لە دەریای ناوهراستەوه بەئاراستەى رۆژھەلات دەروێژ رووبەریان گەرەتەرە بەتایبەت هەردوو ئاوهزێلی (دەرەى مەر، شەلوان در).

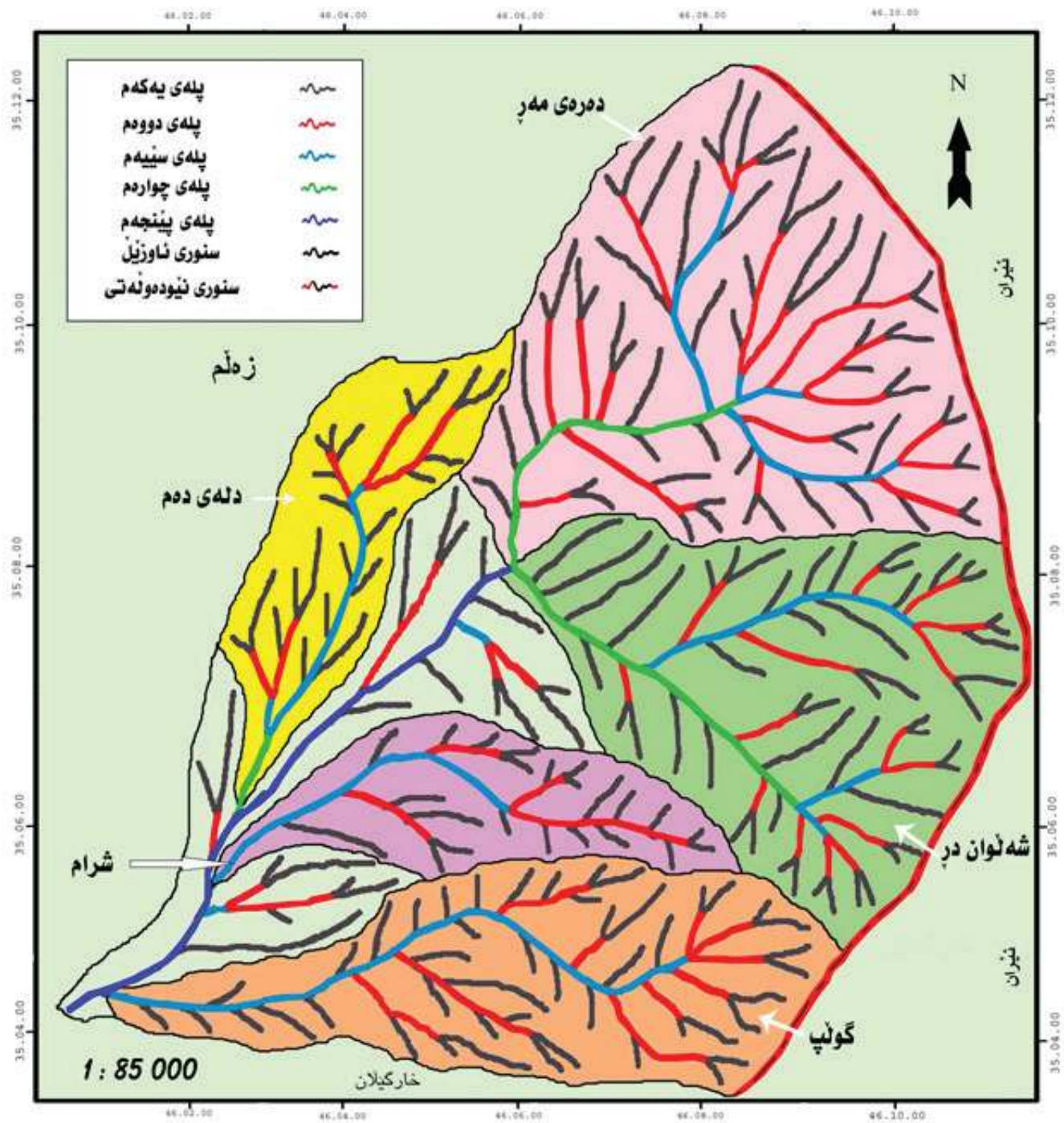
### ۲-۱-۲: درێژی ئاوهزێلەکان :

پێوانە کردنی درێژی ئاوهزێل، پێوانە کردنی ئەو ماوهیە که دەکەوێتە نیوان دوورتین خالی چێوهی ئاوهزێل و ئاورێزگەى رووبار، واتە خالی دەستپێکی ئاوهزێلە که و ئاورێزگەى رووبار، له خشتەى (۱) دەرە کەوێت، درێژی ئاوهزێلی دۆلی سەرگەت (۸, ۹۸ کم) ه، درێژی ئەو دوریەمان تۆمارکردوو، که دەکەوێتە نیوان دوورتین خالی چێوهی ئاوهزێلە که تا دەگاتە ئاورێزگە کەى، هەرۆهە درێژی ئاوهزێلە لاهەکیەکان لە نیوان (۳, ۸۳ کم – ۶, ۰۵ کم) دایە، ئاوهزێلی رووبارە (گولپ) به درێزترین ئاوهزێل دادەنریت له ناوچەى لیکۆلینەوه، درێژیە کەى دەگاتە (۶, ۰۵ کم)، و ئاوهزێلی (دلەى دەم) به کورتترین ئاوهزێل دادەنریت، درێژیە کەى دەگاتە (۳, ۹۸ کم) ه، هۆکاری ئەمەش بۆ جیاوازی رووبەری ئاوهزێلەکان دەگەرێتەوه .

### ۳-۱-۲: پانی ئاوهزێلەکان :

بۆ پێوانی کردنی باری پانی ئاوهزێلەکان پشتمان به بەرنامەى (ArcGIS) بەستوووه، تیکرای پانی ئاوهزێلی دۆلی سەرگەت (۶, ۸۹ کم) ه، هەرۆهە پانی ئاوهزێلە لاهەکیەکان دەکەوێتە نیوان (۰, ۸۶ کم – ۳, ۸۷ کم). بەجۆرێک ئاوهزێلی (دەرەى مەر) به پانترین ئاوهزێل دادەنریت له ناوچەى لیکۆلینەوه، پانیە کەى (۳, ۸۷ کم) ه، هەرۆهە ئاوهزێلی (شرام) کەمترین پانی هەیه، که دەگاتە (۰, ۸۶ کم) ه. به شێوهیە کى گشتی پانی ئاوهزێلەکان کەمن به هۆی پێشنە کەوتنی خولی جیۆمۆرفۆلۆجی له ناوچەى لیکۆلینەوه .

نه‌خشه‌ی (٤)  
 ئاوزیڤی دۆلی سه‌رگه‌ت



سه‌رچاوه: کاری توێژه‌ران به پشتبه‌ستن به: أ. حکومه‌تی هه‌ریمی کوردستان، به‌نیوه‌به‌رایه‌تی ئاوی ژیر زه‌وی سلیمانی، به‌شی جیۆلۆجیا، نه‌خشه‌ی ژماره (١-٣٨-٠٣٣)، زانیاری ب‌لاونه‌کراوه، ٢٠١٧.

ب. نه‌خشه‌ی دیجیتالی سی دوری (DEM) پارێزگی هه‌له‌بجه‌و ده‌وروبه‌ری به‌به‌رزگی ٣٠ مه‌تر، سالی، ٢٠١٥.

٤-١-٢: چیه‌ ئاوزیڤه‌ کان :

چیوه‌ی ئاوزیڤی، له‌ رینگه‌ی بیه‌وانه‌کردنی درێژی هێلی دابه‌شکردنی ئاو له ئاوزیڤه‌کاندا ده‌دۆزێته‌وه، به‌ پشت به‌ستن به‌ به‌رنامه‌ی (ArcGIS)، کۆی درێژی چیوه‌ی ئاوه‌زێڤی دۆلی سه‌رگه‌ت ده‌گاته (٢٧،٦٩ کم)، هه‌روه‌ها درێژی چیوه‌ی ئاوه‌زێڤه‌ لاهه‌کیه‌ کان ده‌که‌وتێته‌ نیه‌وان (١٠،٢١ کم) - (١٥،٥٧ کم)، درێژی چیوه‌ی ئاوه‌زێڤی (ده‌ره‌ی مه‌ر) ده‌گاته (١٥،٥٧ کم)، به‌درێژترین چیوه‌ داده‌نرێت له‌ نیه‌وان ئاوه‌زێڤه‌ لاهه‌کیه‌ کان له‌ ناوچه‌ی



ليكۆلىنەۋەدا، ھەرۋەھا درىژىي چىۋەي ئاۋەزىلى (شرام) دەگاتە (۲۱، ۱۰ كم)، بە كورتىن چىۋە دادەنرىت لە نىۋان ئاۋەزىلە لاۋەكىەكان لە ناۋچەي لىكۆلىنەۋە .

خىشتەي ژمارە (۱)

خاسىيەتى رووبەر و دوورىە كانى ئاۋەزىلە لاۋەكىەكان (ئاۋەندى) لە ناۋچەي لىكۆلىنەۋە

ژ	ئاۋەزىل	رئزەي لاكيشەي ي ئاۋەزىل	شيوەي ئاۋەزىل	رئزەي يەكگرتن ي چىۋەي	رئزەي بازىنەي ئاۋەزىل	ھاۋكۆلكە ي چۈنەزىۋى ك
1	گۈلب	0.51	0.20	1.92	0.52	1.38
2	شرام	0.50	0.20	2.43	0.41	1.55
3	شەلوان	0.69	0.38	1.36	0.73	1.17
4	دەرىي	0.75	0.45	0.69	1.43	1.31
5	دەرىي	0.52	0.21	1.61	0.62	1.61
6	سەرەك ي	0.79	0.49	0.34	2.87	1.24

سەرچاۋە: كارى تۈيژەي بە پشت بەستن بە شيكردەنەۋەي فايلى (DEM) پرۆگرامى (Arc GIS، ۱۰، ۴).

۲-۲: خاسىيەتى بەرزى و نزمى ئاۋەزىل (Basin Relief) :

خاسىيەتى بەرزى و نزمى پىكدىت لە :

۱-۲-۲: تىكرىي بەرزى و نزمى (Ratio Relief) :

تىكرىي بەرزى و نزمى بە پتۈەرىكى گرینگ دادەنرىت بۇ دىارى كردنى بەرزى و نزمى ئاۋەزىلە ئاۋىيەكان، كە برىتپىيە لە جىاۋازىي نىۋان بەرزىلە خالى بەرزى لەگەل نزمىن خالى بەرزى لە ئاۋەزىلەدا، لە ناۋچەي سەرچاۋە تا ناۋچەي ئاورىژگە دەگرىتەۋە، لە رىگەي ئەم ھاۋكيشەيە دەتۈنن تىكرىي بەرزى و نزمىي ئاۋەزىلە ئاۋىيەكان دىارى بكەين (حكمت عبدالعزىز حمد الحسينى، ۲۰۰۰، ص ۱۶۷).

تىكرىي بەرزى و نزمى = بەرزى و نزمى ئاۋەزىل(م) (جىاۋازىي نىۋان بەرزىلە و نزمىن خالى بەرزى لە ئاۋەزىل) ÷ درىژىي ئاۋەزىل (كم) .

بەھۇي ئەنجامى ئەم ھاۋكيشەۋە دەتۈنن برى نىشتەنى گۈيزراۋە بزىنن. بە شىۋەيەكى گشتى، ھەر چەندە تىكرىي بەرزى و نزمى لە ئاۋەزىلە ئاۋىيەكان بەرزىيەت، ئەۋا برى نىشتەنىي زياد دەكات و كارىگەرى بۇ ناۋچەيەكى دوورتر دەبىت كە ھۆكارە بۇ دروست بوونى چەندىن دىاردە و شىۋەي جىومورفۆلۇجى لە ئاۋەزىلەكاندا، ۋەك دەركەۋتى پانكە لافاۋكردەكان و دەشتى لافاۋكرد و زەۋبى ھەرەت (Badland)، تىكرىي بەرزى و نزمى ئاۋەزىل كارىگەرى ھەيە لەسەر خىراي گەيشتنى تەۋژىي ئاۋىيە بە ئاورىژگەكان و مەترسى لافاۋ زياد دەكات (دلشېن جعفر محمد، ۲۰۱۳، ص ۴۲)، لە خىشتەي (۱) بۆمان دەردەكەيت، تىكرىي بەرزى و نزمى لە ئاۋەزىلە دۇلى سەرگەت (۲۰۹، ۰)، بەرزىلە خالى بەرزى دەگاتە (۲۹۰، ۰) لەسەر ئاستى رووى دەرىي، نزمىن خالى بەرزى دەگاتە (۱۴۲، ۰) لەسەر ئاستى رووى دەرىي، جىاۋازىي نىۋان بەرزىلە و نزمىن خالى بەرزى دەگاتە (۱۴۸، ۰)، جىاۋازىيەكى زۆر ھەيە لە تىكرىي بەرزى و نزمى بە درىژاىي (۸، ۹۸ كم) درىژىي ئاۋەزىلەكە.

۲-۲-۲: ھاۋكۆلكەي ھىپسۆمەترى :

ھاۋكۆلكەي ھىپسۆمەترى برىتپە لە پەيۋەندىي نىۋان رووبەرىي ئاۋەزىل و بەرزى و نزمى ئاۋەزىل، ئەم پەيۋەندىيەش لە رىگەي ئەم ھاۋكيشەيە دەردەكەۋىت (جوانرۇ ئازاد، ۲۰۱۶، لا ۱۲۳).

تەواوگەرى ھېسۆمەترى = رووبەرى ئاۋەزىل (كم<sup>۲</sup>) ÷ بەرزىنى ئاۋەزىل (م) .

كاتى بەھاي ھاۋكېشەكە نزم دەبېتەۋە، ئاماژەيە بۇ بچوۋكى رووبەرى ئاۋەزىلەكە ۋاكارىگەرى نەبوۋنى كىردارى رامالىنى ئاۋى، ئاۋەزىلەكە بە قۇناغى سەرەتاي تەمەنىدا تېپەردەبېت، بەلام كاتىك بەھاي ھاۋكېشەكە بەرزەدەبېتەۋە ئاماژەيە بۇ فراۋانبوۋنى ئاۋەزىلەكە، واتە فراۋانبوۋنى رووبەرى ئاۋەزىل لە سەر بەھاي بەرزىونىمەكەي، ھۆكارەكەي دەگەرېتەۋە بۇ چالاك بوۋنى كىردارى رامالىنى ئاۋى و فراۋانبوۋنى چىرى تۆرى ئاورىزى رووبارەكان و زىادبوۋنى لق و جۆگەكان (ابتسام احمد جاسم، ۲۰۰۶، ص ۲۷۲)، لە خستەي (۲) دەدەكەۋىت، بەھاي تەواوگەرى ھېسۆمەترى لە ئاۋەزىلى دۆلى سەرگەت (۰،۰۲۱)، ئەمەش ئاماژەيە بۇ بچوۋكى رووبەرى ئاۋەزىلەكە ۋەنىشتا لە قۇناغى لاۋىتەدەيە، كىردارى رامالىنى ئاۋى لە سەرەتاي گەشە كىردىدەيە .

### خستەي ژمارە (۲)

رېزەي بەرزى و نزمى ئاۋەزىلە لاۋەكەيەكان (ئاۋەندى) لە ناۋچەي لىكۆلىنەۋە

ژ	ئاۋەزىل	تىكراي بەرزى و نزمى	تەواوگەرى ھېسۆمەترى	رېزەي يەكترىپىن (تىكسچەر)	بەھاي سەختى	پلەي لىزى
1	مۇلپ	0.158	0.007	0.307	4.296	9.530
2	شەرام	0.213	0.003	0.307	2.742	12.815
3	شەلمان دە	0.290	0.007	0.362	5.050	17.443
4	دەرەي مەر	0.261	0.008	0.323	5.330	15.670
5	ئەلەي دەم	0.142	0.005	0.245	2.929	8.569
6	سەرەكى	0.209	0.021	0.266	10.725	12.541

سەرچاۋە: كارى توتۇزەي بە پىشت بەستىن بە شىكردنەۋەي فايلى (DEM) پرۆگرامى (Arc GIS، ۱۰، ۴) .

### ۲-۳: بەھاي سەختى / (قىمە الوەرە):

نمرەي سەختى بە ئاماژەيەكى گرېنگ دادەنرېت و كارلىكى نىۋان بەرزى و نزمى وروۋى زەۋى ئاۋەزىلەكە روۋندەكەتەۋە بە پوختى، ھەرۋەھا پىۋەرېكى بەسوۋدە بۇ بەيەكترىبەستەۋەي نىۋان تايبەتمەندىيە مۇرفۆمەترىەكانى ئاۋەزىلى ئاۋبەرېكىردن ولوتكەي ئاۋبەرېكىردن لافاۋ. نمرەي سەختى بە پىي ئەۋ ياسايە دەدۆزىتەۋە (عزالدين جمعه دەرۋىش، ۲۰۱۶، لا ۷۹۵) :

نمرەي سەختى = چىرى ئاۋبەرېكىردن × رېزەي بەرزى و نزمى ÷ دىزى ئاۋەزىل (كم) .

دوای جىبەجىكىردن ئەۋ ياسايە بۇمان دەرەكەۋىت كە نمرەي سەختى ناۋچەي لىكۆلىنەۋە برىتەيە لە (۱۰، ۷۲) ئەم ئەنجامەش بچوۋكەكە بەلگەيە بۇ نزمى چىرى ئاۋبەرېكىردن و رېزەي بەرزى و نزمى ناۋچەكە .

### ۲-۴: رېزەي يەكترىپىن (تىكسچەر):

ھاۋكېشەيەكە بەھۆيەۋە مەۋداي نىزىكى دۆلەكانى ئاۋەزىلەكەمان بۇ دەرەكەۋىت بەبى گۆندانە دىزى ئەۋ دۆلانە، لەگەل زانىنى مەۋداي يەكترىپىن لە ئاۋەزىلەكەدا. چەندىن ھۆكار ھەن كە كار دەكەتە سەر تىكراي يەكترىپىن، گرېنگترىپىن ئاۋوھەۋا و پىكھانەي تاۋىرى ناۋچەكە و لىزى و سىروشتى پۇشاكى باۋى ناۋچەكە. ئەمەش ھاۋكېشەكەبەتې (شىمەاء عبدالجليل جميل توفيق، ۲۰۱۲، ص ۶۱) :

رېزەي يەكترىپىن = ژمارەي دۆلەكان ÷ چىۋەي دۆلەكان (كم) .

بەبەكارھىنانى ئەم ياسايە تىكراي يەكترىپىن ئاۋەزىلى دۆلى سەرگەت دەگاتە (۰، ۲۶۶ دۆل/كم)، كەۋاتە ئاۋەزىل خاۋەن يەكترىپىنىكى زىرە،

یہ کتربینی زبریش لهو ناوچہیہ دہردہ کہویت وهك (شكان و تاویری كلسی) دهبیته هوی دهوله مهندي ناوچه كه به ناوی ژیر زهوی .

**۲-۵: پلهی لیژیه كان (درجات الانحدارات) Degree of Slopes :**

نه نجامه كانی ئەم كرده به هوی په یوه ندى نیوان درنژی ناوژیل له دورترین خالی ناوژیله وه تاوه كو ناوژیلگه ی ناوژیل و جیاوازی نیوان بهرترین خال له گه ل نزمترین خالی ناوژیله كه له ناستی رووی ده ریاوه دهرده هیترین وهك له م یاسایه دا هاتوه (حنان عبدالطیف حسن، ۲۰۰۸، ص ۲۰۳) :

به های لیژی = درنژی ناوژیل (م) / بهرترین خالی ناوژیل (م) - نزمترین خالی ناوژیل (م) .

دوای جیبه جی كردنی ئەم هاوكیشیه له سهر دۆلی سهرگهت ، دهبینین په یوه ندى كی راسته وان ههیه له نیوان بهرزی ریژه ی لیژی ناوژیل و دروستبونی لافوای كوتوپرو له ناكو و خیرای ریكردنی ئاو له ناوژیل، به جوریک ئه و ناوژیلانه ی كه لیژیان زوره و درنژیان كه مه زیاتر مه ترسی دروستبونی لافوای كوتوپریان لی ده كریت، ته گهر سهیری خشته ی ژماره (۲) بكهین دهبینین كه به های ناوژیلی سهرگهت (۱۲،۵) پلهیه، بنگومان بهرزی ریژه ی لیژی دهبیته هوی چری زیاتری ناوهریكان و له هه مان كاتیش زوری ریژه ی لق لیبونه وه (التشعب) ئەمه ش دهبیته هوی بهرزی ئەندازه ی هه لكوئین و رامالینی زیاتر به هوی ریكردنی ناوه وه كه ئەمه ش بهرونی له ناوژیله كانی شه لوان دهر و دهری مه ی بهدی ده كریت كه پله ی لیژیه كانیان ده گاته (۱۷،۴ و ۱۵،۶) ه بهدوای یه كدا، به لام ته گهر له سهر ناستی ناوژیلی ته وئله (ناوژیلی سهره كی) به راوردی بكهین دهبینین ئەو ریژهیه به ره و كه م بوون ده چیت ده گاته (۱۲،۵) ئەویش به هوی درنژی ناوژیله كه له به شه كانی سهره وه تاده گات به ناوژیلگه كی و له به رامبه ریشدا كه مبوونه وه ی جیاوازی بهرترین و نزمترین خال له ناوژیلی سهره كی.

**۲-۳: خاسیه تی شیوه ی ناوه ژیل (Basin Shape) :**

**۲-۳-۱: ریژه ی بازنه ی ناوه ژیل (Circularity Ratio) :**

مه بهست له ریژه ی بازنه ی ناوه ژیل، نزیكبوونه ی یان دوركه وتنه وه ی شیوه ی ناوه ژیله له شیوه ی بازنه ی، بو دۆزینه وه ی ریژه ی بازنه ی ناوه ژیل پشتمان به م هاوكیشیه به ستوه (جوانرو نازاد، ۲۰۱۶، لا ۱۱۲).

ریژه ی بازنه ی ناوه ژیل = رووبه ری ناوه ژیل (كم ۲) ÷ رووبه ری بازنه یه ك چیوه كه ی یه كسانه بیت به هه مان چیوه ی ناوه ژیل (كم ۲) .

به های هاوكیشیه كه له نیوان (۱-۰) ده بیت، ههر چه نده به های هاوكیشیه كه نزیكده بیته وه له (۱)، ئەوا شیوه ی ناوه ژیل له بازنه ی نزیكده بیته وه، به لام به دوركه وتنه وه ی به های هاوكیشیه كه له (۱)، ئەوا شیوه ی ناوه ژیل له شیوه ی بازنه ی دورده كه وئته وه، به جیبه جی كردنی ئەو یاسایه، له خشته ی ژماره (۱) بو مان دهرده كه ویت ناوه ژیلی دۆلی سهرگهت به هایه كه ی ده گاته (۰،۷۴۲) ئەمه ش ئاماژهیه بو نزیکی ناوه ژیله كه له شیوه ی بازنه ی .

**۲-۳-۲: ریژه ی لاكیشیه ی ناوه ژیل (Elongation Ratio) :**

مه بهست له خاسیه تی ریژه ی لاكیشیه ی ناوه ژیل، دوركه وتنه وه ی یاخود نزیك بوونه وه ی شیوه ی ناوه ژیله له شیوه ی لاكیشیه ی بو دۆزینه وه ی ریژه ی لاكیشیه ی ناوه ژیل سوود له م هاوكیشیه وه رده گرین (صباح توما جبوری، ۱۹۸۸، ص ۶۱) .

ریژه ی لاكیشیه ی ناوه ژیل = ۱،۱۲۸ × رووبه ری ناوه ژیل (كم ۲) ÷ درنژی ناوه ژیل (كم) .

به های هاوكیشیه كه له نیوان (۱-۰) ده بیت، به هه مان شیوه ی ریژه ی بازنه ی ناوه ژیل، به نزیكبوونه وه ی به های هاوكیشیه كه له (۰)، ئەوا شیوه ی ناوه ژیل له لاكیشیه ی نزیك ده بیته وه، به لام به دوركه وتنه وه ی به های هاوكیشیه كه له (۰) و نزیكبوونه وه ی له (۱) ئەوا شیوه ی ناوه ژیل دورده كه وئته وه له شیوه ی بازنه ی . له خشته ی (۱) بو مان دهرده كه ویت كه ناوچه ی لیکولینه وه (ناوه ژیلی سهرگهت)، به هاكه ی ده گاته (۰،۷۹) ئەمه ش ئاماژهیه بو نزیکی ناوه ژیله كه له شیوه ی بازنه ی .

### ۲-۳-۳: ھاوڪۆلكەى شىۋەى ئاۋەزىل :

بە ھۆيەۋە دەتوانىن شىۋەى ئاۋەزىل دىيارى بىكەين كە ئايا نىزىكە يان دوورە لە شىۋەى شىگۆشەۋە، بەھاكەى دەكەۋىتە نىوان (۱-۰) بەھاكەى چەندە نزم بىت ئەۋەندە نىزىكە دەبىت لە سىگۆشە، ھەرۋەھا ئەم ھاوڪۆلكەى سۈدى ھەيە بۆ زانىنى خىراپى گەيشتى لافاۋەكان بۆ رىرەۋى روبرەكان، ۋە بەۋ ھاوڪۆلكەى خوارەۋە دەدۆزىتەۋە (خلف حسين الدلىمى، ۲۰۱۱، ص ۲۶۸): ھاوڪۆلكەى شىۋەى ئاۋەزىلا = روبرەرى ئاۋەزىل ÷ دووجاى درىزى ئاۋەزىل (كم ۲) .

دوای جىبەجى كردنى ئەم ھاوڪۆلكەى لەسەر دۆلى سەرگەت دەبىنن بەھاكەى دەگاتە (۰، ۴۹) ئەمەش ئەۋە دەگەيەنى كە خىراپى لافاۋىش مامناۋەندە بۆ گەھىشتى بە دۆلى روبرارى سەرەكى .

### ۲-۳-۴: رىزەى يەكگرتنى چىۋە :

ئەمەش ھاوڪۆلكەى بەھۆيەۋە شىۋەى ئاۋەزىل نامىش دەكرىت بەۋ دوو ياسايە دەدۆزىتەۋە (عزالدين جمعه دەرويش، ۲۰۱۶، لا ۷۹۶) :

۱- رىزەى يەكگرتنى چىۋە = روبرەرى ئاۋەزىلە كە (كم ۲) ÷ روبرەرى ئەۋ بازنىە كە چىۋەكەى يەكسانە بەچىۋەى ئاۋەزىلە كە (كم ۲) .

۲- رىزەى يەكگرتنى چىۋە = ۱ ÷ رىزەى يەكگرتنى روبرەرى

بە جىبەجى كردنى ئەم ياسايە لەسەر ئاۋەزىلى دۆلى سەرگەت دەبىنن ئەنجامەكەى (۰، ۳۴) ھ، لە ژمارە (۱) يەك كەمترە، ئەمەش ماناى واىە ئاۋەزىلى دۆلى سەرگەت نىزىكە لە شىۋەى بازنىە چونكە ئەنجامەكەى چەند لە ژمارە يەك بچوۋكتىر بىت ئەۋەندەش نىزىكتە لە شىۋەى بازنىە .

### ۲-۳-۵: ھاوڪۆلكەى چۈنەنىۋىەك (پىكبەستەي) (معامل الاندماج) Compactness Coefficient

لە رىگەى ئەم ھاوڪۆلكەى ئەنجامەكان دەرھىنراۋن (مدحت سيد أحمد خليل، ۲۰۰۰، ص ۵۷):

ھاوڪۆلكەى چۈنەنىۋىەك (پىكبەستەي) = چىۋەى ئاۋەزىل / چىۋەى بازنىەك كەھەمان روبرەرى ئاۋەزىلەكەى ھەبىت

ھاوڪۆلكەى پىكبەستەي پىشت دەبەستىت بە پەيوەندى نىوان چىۋەى ئاۋەزىل لەگەل چىۋەى بازنىەك كە ھەمان روبرەرى ئاۋەزىلەكەى ھەبىت، ۋە لە رىگەى ئەۋ ھاوڪۆلكەى تايبەتەۋە نرخ و بەھى ئەم كردارە بۆ سەرجم ئاۋەزىلەكانى ناۋچەى لىكۆلىنەۋە بە ئاۋەزىلى سەرەكەيەۋە دەرھىنراۋە، سەرجم بەھاكانى ئەم كردارە دەكەۋنە نىوان (۱، ۱۷) لە ئاۋەزىلى شەلوان دەر و (۱، ۶۱) لە ئاۋەزىلى دلەى دەم، كە رىزەيەكى زۆر بەرز نىە ۋەبەھى ئاۋەزىلە سەرەكەيەكەش برى (۱، ۲۴) تۆمار كردوۋە .



### خشتهی ژماره (۳) خاسیهتی شیوهی ئاوهزێله لاههکیه کان (ناوهندی) له ناوچهی لیكۆلینهوه

ژ	ئاوهزێل	رێژهی لاکیشهی ی ئاوهزێل	شیوه ی ئاوهزێل	رێژهی یه کگرتن ی چیوه	رێژهی بازنه ی ئاوهزێل	هاوکۆلکه ی چونهزێوی هک
1	گولب	0,51	0,20	1,92	0,52	1,38
2	شرام	0,50	0,20	2,43	0,41	1,55
3	شهوان	0,69	0,38	1,36	0,73	1,17
4	دهره ی مهر	0,75	0,45	0,69	1,43	1,31
5	ده ی ده م	0,52	0,21	1,61	0,62	1,61
6	سه رهک ی	0,79	0,49	0,34	2,87	1,24

سه رچاوه: کاری توێژهی به پشت بهستن به شیکردنهوهی فایلێ (DEM) پرۆگرامی (Arc GIS, ۲۰۰۴).

۲-۴: تاییه تمهندی تۆری ئاوهزێله کان :

۲-۴-۱: رێژهی لق کردن (نسبة الشعب) :

پێوهریکی گرینگه چونکه کۆنترۆلی تیکرای ئاوهزێله دهکات، په یوهندی له نیوان درێژهی ماوهی ئاوهزێلهکردن و تیکرای لق کردن، هه رچهنده رێژهی لق کردن که متر بێت بری ئاوهزێلهکردن زیاتر ده بێت (غزوان سلوم، ۲۰۱۲، ص ۴۰۹)، وله رێگه ی ئەم هاوکیشه وه رێژهی لق کردن ده دۆزێته وه .

تیکرای لق کردنی رووبار = ژماره ی لقه کانی له هه ر پله یه ک ÷ ژماره ی لقه کانی پله ی دواتر .

له ژیر رووشنایی ئەو یاسایه سه ره وه تیکرای پله داری ئاوهزێلی دۆلی سه رگه ت به م شیوه یه خواره وه ده بێت :

-تیکرای پله ی ۱ = پله ی یه که م ÷ پله ی دووه م = ۲۲۲ ÷ ۵۸ = ۳,۸۲ .

-تیکرای پله ی ۲ = پله ی دووه م ÷ پله ی سێ یه م = ۵۸ ÷ ۱۳ = ۴,۴۶ .

-تیکرای پله ی ۳ = پله ی سێ یه م ÷ پله ی چواره م = ۱۳ ÷ ۳ = ۴,۳۳ .

-تیکرای پله ی ۴ = پله ی چواره م ÷ پله ی پێنجه م = ۳ ÷ ۱ = ۳ .

بۆمان روون ده بێته وه که زۆرترین بری ئاوهزێلهکردن له دۆلی سه رگه ت ده که وێته پله ی چواره م و پێنجه م خشته ی ژماره (۴) .

خشتهی ژماره (٤)

تایبتهندی ژماره و درپژئی ئاوهپیکانی ئاویلی

ژ	ئاوهزئلی	پلهی یه کهم	کۆی درنژی (کم)	پلهی دووهم	کۆی درنژی (کم)	پلهی سنیهم	کۆی درنژی (کم)	پلهی چوارهم	کۆی درنژی (کم)	پلهی یینجهم	کۆی درنژی (کم)
1	گولب	47	19,07	10	7,80	1	5,79	0	-	-	-
2	شرام	23	5,40	4	4,10	1	2,80	0	-	-	-
3	شهلوان	51	21,10	15	7,80	3	3,40	1	3,40	-	-
4	دهری	60	24,20	18	12,50	4	3,70	1	2,90	-	-
5	دلمی	22	7,80	5	3,30	2	2,90	1	0,70	-	-
6	روبهری	19	9,20	6	3,10	2	0,60	0	-	1	4,80
7	ئاوهزئلی	222	86,77	58	38,6	13	19,19	3	7	1	4,80

تایبتهندی ژماره و درپژئی ئاوهپیکانی ئاویلی

سهراوه: کاری ئوئهران به پشت بهستن به شیکردنهوی فایلی (DEM) پروگرامی (Arc GIS ١٠,٤) .

٢-٤-٢: درپژئی رپهوه ئاویه کان :

له ریگهی پروگرامی (ArcGIS ١٠,٤)، پیاوهی هه موو لقه رووباره کانی ئاوهزئلی سه رگهت کراوه، له خشتهی ژماره (٤) نیشان دراوه، که درپژئی ئاوهزئلی سه ره کی پلهی یه کهم ده گاته (٨٦,٧٧ کم)، له کاتیکدا که درپژئی ئاوهپیکان له پلهی یینجهم (٤,٣٠) کم ه وه ئاویلی ده ری مه ی به پلهی یه کهم دیت له روی درپژئی ئاوهپیکانی ه وه به درپژئی (٤٣,٣) کم، له کاتیکدا ئاویلی شر ام به بچوکترین ئاویلی دیت ه ه ژمار له روی کۆی درپژئی ئاوهپیکانی ه وه به (١٠,١) کم، و درپژیان به پئی ه هر پله یه ک ده ستنیشان کراوه له خشتهی ژماره ٤.

٣-٤-٢: ژمارهی رپهوه کان :

ژمارهی رپهوه کانی دو ئی سه رگهت به هه مان شیوه له ریگهی پروگرامی (ArcGIS ١٠,٤)، ژمیردراون وه ک. له خشتهی ژماره (٤) روون ده بیته وه که کۆی ژمارهی ئاوهپیکان له سه رجه م پله کان و له ته واوی ئاویله سه ره کیه که (٢٩٧) ئاوه پیه و دابهش بو ه به سه ر (٥) ئاویلی لاهه کیدا به تیکرای (٥٩,٤) ئاوه پئ بو ه هر ئاویلیک، له و ژماره یه ش (٢٢٢) ئاوه پئ به پله ی یه که م دیت، هه روه ها ژماره ی ئاوه پیکان له پله کانی دوو تا یینج (٥٨، ١٣، ٣، ١) ئاوه پین.

٤-٤-٢: دوباره بوهوی ئاوه پیکان (التکرار النهري) Stream Frequency :

له ریگهی کرداری دوباره بونه وه ی ئاوه پیکان وینه یه کی گشتی تو رو چنراوی ئاوه زئله که مان نیشان ده دات، و به پئی پۆلینه که ی (Zakrzewska, ١, ١٩٦٧, P١٤٧)، نه گه ر به های کرداری دوباره بونه وه که متر بیت له (٤ ئاوه پئ/کم) (٢) ئاواژه یه بو ئه وه ی که چنراوی تو بو گرافی زیره واته ناوچه که خاوه ن به رزونمی ه کی له راده به ده ره، به لام چنراوی ئاویلی مامناوه ند ده بیت نه گه ر به های دوباره بونه وه که وته نیوان (٤-١٠ ئاوه پئ/کم)، نه مه له کاتیکدا چنراوی ئاویلی نه رم (ناعم) ده بیت نه گه ر به های دوباره بونه وه زیاتر بیت له (١٠ ئاوه پئ/کم)، تیکرای دوباره بونه وه ی ئاوه پیکان له ناوچه ی لیکۆلینه وه (٧,٤٨٢ ئاوه پئ/کم) نه و رپه یه ش ئاواژه یه بو ئه وه ی که چنراوی تو ری ئاویله که مامناوه نده، به رزترین به های دوباره بونه وه ی ئاوه پیکانی ش له نیو ئاویله لاهه کیه کان ده که ویت ه ئاویلی دله ی ده م به به های (٩,٣٧٥ ئاوه پئ/کم) له کاتیکدا که مترین دوباره بونه وه ی ئاوه پیکان ده که ویت ه ئاویلی شهلوان ده ره به به های (٦,٢٨٣ ئاوه پئ/کم)، به شیوه یه کی گشتی باهای دوباره بونه وه له سه رجه م ئاویله کان ده که ویت ه نیوان (٤-١٠ ئاوه پئ/کم) که واته چنراوی تو ری ئاویله کان له ناوچه ی لیکۆلینه وه مامناوه نده (خشتهی ژماره ٥).

خشته ی ژماره (۵)

دوباره بوهوی و چری ئاوهزینکان له ئاوهزینلی سهرگهت

ژ	ئاوهزینل	دوباره بوهوی ئاوهزینکان
1	گولپ	7.671
2	شرام	8.115
3	شه لوان دهر	6.283
4	دهره ی مهر	7.437
5	دله ی دهم	9.375
6	ئاوهزینلی سهرگهکی	7.482

ی ریز سهرچاوه: کاری تووژیه ی به پشت بهستن به شیکردنهوی فایل (DEM) پروگرامی (Arc GIS, ۱۰, ۴).

دهرئه نجام

دوای تهواو کردنی ئەم تووژینهوهیه دهگهینه ئەم دهرئه نجامانهی خوارهوه:

۱- روبهبری ئاوهزینلی سهرگهت دهگاته (۳۹, ۶۹) کم ۲هه، بهلام لهگهڵ ئەوهشدا جیاوازیهکی زور له روبهبری ئاوهزینله لاههکیهکان بهدی دهکریت، وهک ئاوهزینلی دهره ی مهر روبهبری دهگاته (۱۱, ۱۶) کم ۲ بهگهورهترین ئاوهزینلی لاههکی ههژمار دهکریت، وه ئاوهزینلی دله ی دهم به بچووکتترین ئاوهزینلی لاههکی ههژمار دهکریت روبهبرهکهی دهگاته (۳, ۲) کم ۲. ئاوهزینله لاههکیهکانی (گولپ، شرام، شه لوان دهر، دهره ی مهر، دله ی دهم) لهخۆدهگریت.

۲- تیکرای بهرزی ونزمی له ئاوهزینلی دوئی سهرگهت (۰, ۲۰۹) هه، بهرزرترین خالی بهرزی دهگاته (۰, ۲۹۰). لهسهر ئاستی رووی دهریا، نزمترین خالی بهرزی دهگاته (۰, ۱۴۲) لهسهر ئاستی رووی دهریا، جیاوازی نیوان بهرزرترین ونزمترین خالی بهرزی دهگاته (۰, ۱۴۸)، جیاوازیهکی زور ههیه له تیکرای بهرزی ونزمی به دریزایی (۸, ۹۸) کم دریزی ئاوهزینله که.

۳- کوئی ژماره ی ئاوهزینکان لهسهرجهم پلهکان و له تهواوی ئاوهزینله سهرهکیه که (۲۹۷) ئاوهزینیه، لهو ژمارهیهش (۲۲۲) ئاوهزینلی لهپله ی یه کهم دیت، وله ئاوهزینلی سهرهکی تا پله ی پینجهمی ئاوهزینکان بهدی دهکریت و بهشی ههره زوری ئاوهزینکان به ئاراسته ی خورههلات ری دهکهن.

۴- کوئی دریزی ئاوهزینکان له سهرجهم پله جیاوازهکانی ئاوهزینلی سهرهکی (۱۵۵, ۸۶) کم ه.

۵- تیکرای پهرتبوون (لق کردن) له ئاوهزینلی سهرهکی (۱۵, ۶۱).

۶- ناوهنده بههای سهختی بو ئاوهزینله سهرهکی (ئاوهزینلی سهرگهت) (۱۰, ۷۲۵) یه، وه بهرزرترین ریزه ی بههای سهختی له ئاوهزینله لاههکیهکان (۵, ۳۳۰) ه له ئاوهزینلی شرام، بهلام نزمترین ریزه ی ئەم کرداره (۲, ۷۴۳) یه له ئاوهزینلی دهره ی مهر.

۷- به شیوهیهکی گشتی باهای دوباره بونهوه له سهرجهم ئاوهزینلهکان دهکوهیته نیوان (۴- ۱۰ ئاوهزینلی/کم ۲) کهواته چنراوی تووری ئاوهزینلهکان له ناوچه ی لیکۆلینهوه مامناونده.

۸- هاوکۆلکه ی پیکبهسته یی، سهرجهم بههاکانی ئەم کرداره دهکوهونه نیوان (۱, ۱۷) له ئاوهزینلی شه لوان دهر و (۱, ۶۱) له ئاوهزینلی دله ی دهم، که ریزهیهکی زور بهرز نیه وبههای ئاوهزینله سهرهکیه کهش بری (۱, ۲۴) تۆمار کردوه.

۹- ریزه ی یهگرتتی چیه له ئاوهزینلی دوئی سهرگهت دهبینین ئەنجامه که ی (۰, ۳۴) ه، له ژماره (۱) یه که متره، ئەمهش مانای وایه ئاوهزینلی دوئی سهرگهت نزیکه له شیوه ی بازنه ی.

۱۰- بو مان دهرده که ویت که ناوچه ی لیکۆلینهوه (ئاوهزینلی سهرگهت)، بههاکه ی دهگاته (۰, ۷۹) ئەمهش ئاماژهیه بو نزیکی ئاوهزینله که له شیوه ی بازنه ی.

۱۱- تیکرای یه کتیرین ئاوهزینلی دوئی سهرگهت دهگاته (۱۰, ۷۲۵) دوئی/کم، کهواته ئاوهزینلی خاوهن یه کتیرین ییکی زیره، یه کتیرینی زیریش لهو

ناوچه ده رده كه ویت وهك (شكان و تاویری كلسی) ده بیهته هوی دهوله مهندی ناوچه كه به ناوی ژیر زوی .

۱۲- به های ته واو كه رهی هیپسو متری له ناوه زیلی دۆئی سه رگهت (۰,۰۲۱)، ئەمهش ئاماژهیه بۆ بچووکی رووبه رهی ناوه زیله كه وهیشتا له قوناعی لاویه تیدایه، کرداری پامالینی ناوی له سه رهتای گه شه کردنیدایه .

پیشناریه كان

۱- پتیویسته وهزارهتی كشتوكال و ئاودیری ههستیت به دروستکردنی به ریه ست و به نداوی بچوك له سه ر پیرهوی ناوی رووباری سه رگهت و ناوه زیله لاوه كیه كانی، له پینا و كو كردنه وه و گلدانه وهی ئا و ئەمهش ده بیهته هوی پركردنی درزو كه لینی به رده نیه ته نیه كانی ناوچه كه و به رزبونه وهی ئاستی ناوی ژیر زوی و بوژانه وهی كانی و كانیا و سه رچاوه ناویه كان و له هه مان كاتیش كه مكردنه وهی مه ترسیه كانی لافاوی له ناكاو.

۲- دامه زرانندی و یستگه ی هایدرو لۆجی له سه ر ریرهوی رووباره كه بۆ زانیی بری ئاوه رووی رووباره كه به یی كاته دياركراوه كان (روژ، مانگ، سال) له گه ل دیاری کردنی ماوهی لافا و كه م ناوی .

۳- دانانی چهند و یستگه یه كی ئاوه وه وای بۆ پیاوه کردنی توخمه ئاوه وه واییه كان له ناوچه ی لیكۆلینه وه و سود وه رگرتن له و زانیاریانه ی بۆ توژیینه وهی جیاواز .

### لیستی سه رچاوه كان

یه كه م : كتیبه عه ره بیه كان :

۱ جبوري، صباح توما (۱۹۸۸)، علم المياه وادارة الاحواض الانهر، وزارة التعليم العالي، جامعة الموصل.

۲ الدیمی، خلف حسین (۲۰۱۱)، التضاريس الأرضية ( دراسة جيومورفولوجية التطبيقية، دار صفاء للنشر والتوزيع، طبعة الأولى، عمان.

دووهم: كتیبه ئینگلیزیه كان :

Buday and Jassim(1978), the Regional geology of Iraq, tectonic magamtisim and metamorphism dep of heo-3.surv, Bagdad Iraq

.Chorley .R. J, (1973), Introduction to Fluvial processes, Methuen & Co. Ltd. Cambridge

B. Zakrzewska, (1967). Trends and methods in Land form geography. "Analysis of the Association of Ameri- 5-4.can geographers

سییه م: نامه ی ماسته ر و تیزی دکتورا :

۶ توفیق، شیماء عبدالجلیل جمیل (۲۰۱۲)، أثر المناخ في تغيير مناسيب مياه حوض نهر الخازر، رسالة ماجستير، جامعة بغداد، كلية الاداب، قسم الجغرافية.

۷ جاسم، ابتسام احمد (۲۰۰۶)، هيدروجيومورفولوجية حوض التون كوبري في محافظة كركوك، اطروحة دكتوراه (غير منشورة)، جامعة بغداد، كلية الآداب.

۸ جهان، سرکوت أفرا سیاب (۲۰۱۳)، التحليل المكاني لأستعمالات الأرض الزراعية في قضاء حلبجة باستخدام نظم المعلومات الجغرافية GIS، رسالة ماجستير (غير منشورة)، كلية العلوم، جامعة بغداد.

۹ الحسینی، حکمت عبدالعزيز حمد (۲۰۰۰)، جيومورفولوجية جبل ثيرمام وأحواضة النهرية مع تطبيقاتها، رسالة ماجستير (غير منشورة)، كلية الآداب، جامعة صلاح الدين-اربيل.

۱۰ احسن، حنان عبدالطيف (۲۰۰۸)، دور نظم المعلومات الجغرافية في دراسة الخصائص المورفومترية لحوض وادي لبن، رسالة ماجستير (غير منشورة)، كلية الآداب، جامعة الملك سعود-المملكة العربية السعودية.

۱۱ خليل، مدحت سيد أحمد (۲۰۰۰)، جيومورفولوجية منطقة نويبع - دهب بشمال غرب خليج العقبة، أطروحة دكتوراه (غير منشورة)، كلية الآداب، جامعة الإسكندرية، مصر .



١٢ السياب، عبدالله وآخرون (١٩٨٢)، جيولوجيا العراق، الجمهورية العراقية، وزارة التعليم العالي والبحث العلمي، جامعة الموصل، ط ١، الموصل، العراق).

١٣ عهزیز، جانرۆ ئازاد (٢٠١٧)، جیۆمۆرفۆلۆجیای رووباری چه مه سوور کاریگه ری له سه ره به کارهێنانی زهوی، ماسته نامه، زانکۆی کۆیه، فاکه لتي په روه رده، به شی جوگرافیا.

١٤- محمد، کوران رشید محمد (٢٠١٥)، الموارد المائية في قضاء حلبجة كردستان العراق (دراسة في الجغرافيا الطبيعية)، رسالة الماجستير - قسم الجغرافيا في كلية آداب - جامعة المنصورة، مصر).

١٥- محمد، خليل اسماعيل (١٩٩٨)، اقليم كردستان العراق (دراسات في التكوين القومي للسكان)، ط ٢، مطبعة جامعة صلاح الدين، اربيل.

محمد، خليل اسماعيل (١٩٩٨)، اقليم كردستان العراق (دراسات في التكوين القومي للسكان)، ط ٢، مطبعة جامعة صلاح الدين، اربيل.

١٦- محمد، دلفين جعفر (٢٠١٣)، جيومورفولوجية حوض صبنة الشرق وإمكاناته السياحية، رسالة ماجستير (غير منشورة)، جامعة دهوك، فاكولتي العلوم الإنسانية، سكول الآداب، قسم الجغرافية.  
جواره م: گوڤاره كان :

١٧- دهرويش، عزالدين جمعه (٢٠١٦)، تايبه تمه نديه مؤرفومه ترييه كانی ئاوه زیلێ رووباری ژاروه، گوڤاری زانکۆی راپه رین، ژماره ٦.

١٨- سلوم، غزوان (٢٠١٢)، حوض وادي قنديل (دراسة مورفومترية)، مجلة جامعة دمشق، مجلد ٢٨، العدد الاول.

### پوخته به زمانی کوردی

گرنگی لیکۆلینه وه مؤرفومه ترييه كان وهك به شیک له لیکۆلینه وهی جوگرافیا سروشتی زیادی کردوه، له گه ل زیادبونی گرنگی دانی مرۆڤ به و گرفتانهی روه روهی ده بیته وه له به کارهێنانی روهی به مه به سستی زانیی هۆکاری دروست بونی گرفته كان و دۆزینه وهی رینگه چاره بۆیان، مؤرفومه تری ئاوه زیلێش وهك به شیک له زانستی جوگرافیا رادهی سود وه رگرتن و په ره پیدان و هه لسه نگاندن و به کارهێنانی ده رنامه ته سروشتیيه كان په یوه ست ده کات به شیوه كانی روهی زهوی، له گه ل لیکۆلینه وه له گرفته كانی ژینگه ی سروشتی كه به رته نجامی شیوه كانی روهی زهوی.

ناوچه ی لیکۆلینه وه ده كه ویتیه نیوان بازنه ی پانی (٣٥٠،١٢ - ٥٠٠ و ٣٥٠،٠٤ - ٢٥٠) باكوور و هیلی دزیی (١٢،٦٠ - ٥٠٠ و ٤٦٠،٠٠ - ٥٠٠). خۆره لآت. ئاوه زیلێ كه هاوسنوره له گه ل و لاتی ئیران له به شی خۆره لآت و ئاوه زیلێ دۆلی زه لم سنوره كانی باكووری خۆرئاوا تا باشوری خۆرئاوا ناوچه ی لیکۆلینه وه پیک ده هینیت، به لام ئاوه زیلێ خارگیلان كه وتوه ته به شی باشوری ئەم ئاوه زیلێ كه وه.

ناوچه ی لیکۆلینه وه ده كه ویتیه باكووری خۆره لآتی پارێزگی هه له بجه، ئەم ئاوه زیلێ ده كه ویتیه سنوری كارگیری هه ردوو ناحیه ی بیاره و ناحیه ی خورمال، به جوړیک كه به شیکي كه می له به ره ی رۆژه لآت ده كه ویتیه سنوری ناحیه ی بیاره و به شیکي فراوانیشی ده كه ویتیه سنوری ناحیه ی خورمال و روه ره كه ی (٣٩،٦٩ كم ٢) به و ئه و روه ره ش (٦،٤٧٪) ی كۆی گشتی روه ره ی هه ردوو ناحیه ی ناوبراو پیکه ده هینیت. دزیی ئاوه زیلێ كه (٨،٩٨ كم) ه، پانی ئاوه زیلێ كه (٦،٨٩ كم) ه، به رزترین خالی ئاوه زیلێ كه ده گاته (٢٥٩٢ م) ه، نزمترین خالی ئاوه زیلێ كه ده گاته (٧١٥ م) ه.

ئهم ئاوه زیلێ له پینچ ئاوه زیلێ لاهه کی پیک دیت كه ئاوه زیلێ كانی (گوپ، شه لوان در، ده ره ی مه ر، ده لی دم، شرام) ده گرتیه وه كه گه وره ترینیان ده ره ی مه ره كه روه ره كه ی ده گاته (١١،١٦ كم ٢) و بچوكتینیان كه روه ره كه ی ده گاته (٣،٢ كم ٢).

به گشتی لقه كان و چۆمه وه رزیه كان به ئاراسته ی باشوری خۆرئاوا ری ده كه ن تا ده رژینه دۆلی سه رگه ت.

له روه ی ئاوه وه واوه ئەم ناوچه یه ده كه ویتیه سنوری ئاوه وه وا ی ده ریای ناوه راسه ت كه به هاوینی وشك و گه رم و زستانی ساردو باراناوی ناسراوه، به جوړیک بری بارانی سالانه ی له ویتستگه ی هه له بجه (٦٦٢،٨) ملیمه، له روه ی جیۆلۆجیه وه سه ی پیکهاته ی سه ره کی له خۆده گری كه بریتین له (پیکهاته ی ئه فرۆمان، پیکهاته ی قولقوله، پیکهاته ی کۆنگۆمیراتی). وه هه روه ها ئەم توپزینه وه یه شیکردنه وه ی تايبه تمه نديه كانی توپزی ئاوه زیل و تايبه تمه نديه مؤرفومه ترييه كانی وهك (تايبه تمه ندی روه ره، تايبه تمه ندی شیوه، تايبه تمه ندی به رزونزی، تايبه تمه ندی توپزی ئاوه زیلێ كان) له خوگرتوه.

## Abstract

### Morphometric Characteristics of Sargat Valley Basin (A Morphometric Study)

The importance of the morphometric studies, as part of natural geographic studies, has increased. With the increase of human's concerns for the problems that face them in the use of the earth, requiring knowledge of the factors causing the problems and finding the appropriate ways to treat them, morphometry of basins, as part of the geography, links the benefit, development, assessment and the use of natural resources to the terrestrial forms. Moreover, it deals with the environmental problems that are the result of terrestrial forms. The study area is located between the two latitude (35.12-.00= and 35.04-.25=) north and the linear length (46.12-.00= and 46.00-.05=) eastward. Geographically, these basins are located within the common border area with the state of Iran on the east, and the basin of Zallm Valley from the northeast to the south-east of the study area. To the south of it, is Khargellan basin.

The study area is located in the northeast part of the province of Halabja. This basin is located within the administrative boundaries of the Biyara and Khormal areas. The smallest part is within the borders of Biyara district, while the larger part is within Khormal area and its estimated relative space is (39.69 km<sup>2</sup>), (6.47%) of the public space. The length of the basin is (8.98 km), its width is (6.89 km), the highest point is (2592 Meters) and the lowest point is (715 Meters).

This basin consists of five secondary ponds (Gwllp, Shallwandr, Daraimar, Dlaedam, and Shram). The largest of them is Daraimar, whose area is an estimated (11, 16 km<sup>2</sup>) and the smallest is one is (3, 2 km<sup>2</sup>).

In general, all the branches are moving in a south-westerly direction and pour into Sargat Valley.

In terms of climate, this area is within the region of the Mediterranean climate zone with dry hot summers and rainy cold winters. The estimated annual rainfall is (662.8) mm according to the Halabja adversity station. Geologically, the area includes three main parts as follows (Avromans formation, Qulqula formation, and Conglomerate formation). This research includes the analysis of the characteristics of basins net and the morphometric characteristics, such as space properties, shape properties, topographic properties, basin net properties.