

1. Bell, Fred G., Geological Hazards, their assessment, avoidance and mitigation, E & FN Spon, London and New York, 2002.
2. Bergsma, E. I. K. O., Rainfall Erosion Surveys for conservation Planning, Jor. ITC. Netherlands, 1983.
3. Burring, Soil and soil conditions in Iraq, Exploratory Soil map of Iraq, Bahgdad, 1960.
4. FAO Northern Iraq, Coordination office, Geological Map of Qaradagh-Kalar Basin, Scale 1\250000.
5. Jassim, Saad Z., and Jeremy C. Goff, Geology of Iraq, Dolin, Prague and Moravian museum, bron, 2006.
6. Marin, Stam, GIS Solution Natural Resource Management, Tenewable Natural Resources Foundation and Nation Academy of Sciences-National Research Council, Washington, Ed 1999.

توانسته جوگرافییه کانی دروستکردنی پارێزراوی سروشتی له ناوچهی هه‌ورامان Geography principles to make natural reservation in hawraman area

م. ی. رێباز لقمان مصطفی

به‌شی جوگرافیا/ کۆلیجی زانسته‌مرۆفایه‌تییه‌کان / زانکۆی هه‌له‌بجه

Assistant lecturer: Rebaz luqman Mustafa

Department of Geography/ College of Human science/ University of Halabja
Rebaz.mustafa@uoh.edu.iq

پوخته‌ی لیکۆئینه‌وه

دوا‌ی ده‌رکه‌وتنی گه‌رفته‌ ژینگه‌ییه‌کان له جیهاندا زۆر رێوشۆتین گه‌رانه‌به‌ر بۆ چاره‌سه‌رکردنیان، ده‌رکه‌وت دامه‌زراندنی پارێزراوه‌ سروشتیه‌کان یه‌کیکه‌ له‌باشترین رێگا‌کان بۆ زالبوون به‌سه‌ر ئه‌م گه‌رفته‌ ژینگه‌ییه‌کاندا، بۆیه‌ زۆر وڵات له‌ ئه‌مه‌رۆدا به‌شیک له‌ رۆبه‌ری وڵاته‌کانیان ته‌رخان ده‌کهن بۆ دروستکردنی پارێزراوه‌ سروشتیه‌کان، له‌پێناو پاراستنی سه‌رچاوه‌ سروشتیه‌کان و مانه‌وه‌ی ئه‌و سه‌رچاوانه‌ بۆ نه‌وه‌کانی داها‌توو. ئاما‌نجی لیکۆئینه‌وه‌که‌ بریتیه‌ له‌ ده‌رخستنی رۆلی توانسته‌ جوگرافییه‌ سروشتی و مرۆییه‌کانی ناوچه‌ی هه‌ورامان بۆ دروستکردنی پارێزراوه‌ سروشتیه‌کان.

ئه‌م لیکۆئینه‌وه‌یه‌ دابه‌شکراوه‌ بۆ بېشه‌کییه‌ک و سێ ته‌وه‌ره، له‌ ته‌وه‌ری یه‌که‌مدا باسی ناساندنی ناوچه‌ی لیکۆئینه‌وه‌ کراوه، ته‌وه‌ری دووهم باسی زا‌راوه‌کانی تابه‌ت به‌ لیکۆئینه‌وه‌که‌ کراوه، له‌ ته‌وه‌ری سێهه‌مدا باسی توانسته‌ جوگرافییه‌ سروشتی و مرۆییه‌کانی ناوچه‌ی لیکۆئینه‌وه‌ کراوه‌ له‌ گه‌ل گه‌نگیان بۆ دروستکردنی پارێزراوه‌ سروشتیه‌کان، له‌ کۆتا‌یدا به‌ چه‌ند ئه‌نجام و پێش‌نیا‌زێک و لیستی سه‌رچاوه‌کان کۆتایی به‌ لیکۆئینه‌وه‌که‌ هێنراوه.

لیکۆئینه‌وه‌که‌ گه‌شتوو به‌ ئه‌نجامه‌ی که‌ (1) ناوچه‌ی هه‌ورامان خاوه‌نی چه‌ندین توانستی جوگرافی سروشتی و مرۆی گه‌نگه‌ بۆ دروستکردنی پارێزراوه‌ سروشتیه‌کان، وه‌ک (شوێنی جوگرافی، به‌رزوزمی و دیمه‌نی سه‌رنج‌راکێشی وه‌ک تافگه‌کان و ئه‌شکه‌وته‌کان و ده‌رامه‌تی ئاو بونی کانی‌و سازگار و ته‌ندروستی، ئاوه‌وای گونجاو، روه‌کی سروشتی و دارستان و ئاژهل و بانده‌ی کێوی، شوێنی مێژووی و شوێنه‌واری دێرین و خانه‌قا

و مەرقەدى ئايى و رېڭاوبان و زانكۆ و پەيمانگا و پېشەى دەستى و شىۋازى تايبەتى دروستکردنى خانوو جلوبەرگ...ھىتر).

۲) ناوچەى لىكۆلىنەۋە گونجاۋە بۆ دروستکردنى پارىزراۋى سىروشتى كە دەپتەھۆى سەرلەنۆى رېك خستەنەۋەى ژىنگەى ناوچە كە و بوزاندنەۋەى ژىرخان و سەرخانى ئابورى ناوچە كە.

لەكۆتايدا چەند پېشنىيازىك خراۋەتەروو لەوانە: ۱) بەرزكردنەۋەى ئاستى ھۆشيارى ژىنگەى دانىشتوانى ناوچە كە سەبارەت بە پاراستى سەرچاۋە سىروشتى و مەۋىيە كانى ناوچە كە.

۲) گرنگىدان بە لىكۆلىنەۋەى زانستى لەسەر ژىنگە و پارىزراۋە سىروشتىيە كان و ئاژەل و بالندەى كىۋى(ھەمىشەى و كۆچەر) و ئەنجامدانى كەنەۋىشكىن بۆ شۆننەۋارە دېرىنە كان تاۋە كو لەبۋارى گەشتوگوزارى پۆشنىبرى و مېژوۋىدا ۋە گەربخىرېن.

۳) ھەۋلەدان بۆ ئەنجامدانى رېكەۋتتىك لەگەل ۋلاقى ئېران بۆ دروستکردنى پارىزراۋى سىروشتى لە چىاي ھەۋرامان كە سنورى رامىارى نىۋانېان پىكدېتت، ھاۋشپۆەى رېكەۋتتى نىۋان مېسر و سودان.

پېشەكى:

دەرکەۋتتى گىرغە ژىنگەىيە كان بە شپۆەى كى مەترسىدار ھۆكارىك بوو تا لەسەرانسەرى جىهان چەندىن رېگا پىادەبكرىت بۆ زالبوون بەسەر ئەۋ گىرغەنە. دۋاى پەپرەۋە كىردنى شىۋازى جۇراۋجۇر بۆ بەرەنگارىۋونەۋەى گىرغە ژىنگەىيە كان دەرکەۋت دامەزراندنى پارىزراۋە سىروشتىيە كان يە كېكە لە باشترىن پېناۋە كان، لەسەر ئەۋ بىنەمايە لە رۆزگارى ئەمروماندا بە شپۆى زۇرى ۋلاتان بە شپۆى لە رووبەرى ۋلاتە كانىان بۆ پارىزراۋە سىروشتىيە كان تەرخان دەكەن، لە پېناۋ پاراستى سەرچاۋە سىروشتىيە كان و مانەۋەى ئەۋ سەرچاۋە بۆ نەۋە كانى داھاتوو.

گرنگى لىكۆلىنەۋە كە: دروستکردنى پارىزراۋى سىروشتى لە ناوچەى ھەۋرامان گرنگى تايبەتى ھەيە، چۈنكە توشى تىكدانى ژىنگە بوەتەۋە، بەھۆى بە كارھىنانى جۆرەھا چەك لە جەنگى ھەشت سالى (عېراق- ئېران) و تۆپارانكردن و شۆرشە كانى كورد و شەرى ناوخۆ و مەلمانى نىۋان ھىزە كوردىيە ئىسلامى و عىلمانىيە كان تاۋە كو سالى (۲۰۰۳) و بە كارھىنانى موشە كى تۆماھۆك لەلەيەن ئەمىرىيە كان، سەرەنجام ناوچە كە شىۋازە كانى تىكدانى ژىنگەى تىدا تاقىكراۋەتەۋە، لەوانە سوتاندنى دارستانە كان و تۆپارانكردن و تەنەنەت دېرندەنە تىن چە كى كىمىيائى لە ناوچە كە بە كارھاتووە كە شۆننەۋارى خىراپى لەسەر ژىنگە كەبى جېھىشتووە، لەسەر ئەم بىنەمايە گەراندنەۋەى ناوچە كە بۆ دۆخى سىروشتى خۆبى و پاراستى سەرچاۋە كانى لەرېگەى دروستکردنى پارىزراۋە سىروشتىيە كان پىۋىستىيە كى بەلگە نەۋىستە.

گرىمانەى لىكۆلىنەۋە كە: لىكۆلىنەۋە كە لەم گرىمانانە سەرچاۋەى گرتووە:

۱- تۋانستە جوگرافىيە كان بابە خىتكى گرنگىان بۆ دروستکردنى پارىزراۋە سىروشتىيە كان ھەيە.

۲- ناوچەى ھەۋرامان خاۋەنى تۋانستى جوگرافى سىروشتى و مەۋبى گرنگ و بابە خدارە بۆ دروستکردنى پارىزراۋە سىروشتىيە كان.

ئامانجى لىكۆلىنەۋە كە: ئامانجى لىكۆلىنەۋە كە بىرىتتە لە دەرختى رۆلى تۋانستە جوگرافىيە سىروشتى و مەۋبىيە كانى ناوچەى ھەۋرامان بۆ دروستکردنى پارىزراۋە سىروشتىيە كان.

مىتۆدى لىكۆلىنەۋە كە: ھەموو لىكۆلىنەۋەى كى زانستى پىۋىستە پەپرەۋى مىتۆدىكى زانستى يان زياتر بكات لە پېناۋ گەيشتن بە ئامانجە كانى، لەم لىكۆلىنەۋەى پىشت بە ھەردوو مىتۆدى ۋەسفى و شىكردنەۋەى بەراۋردكارى بەستراۋە، ئەمەش ۋاى خواستووە پىشت بە ھەردوو سەرچاۋەى ئۆفىسى و سەردانى مەيدانى بۆ ناوچەى لىكۆلىنەۋەى بەستىرت و زانىرىيە كان لە شپۆەى نەخشە و خستە و ۋىنە خراۋنەتەروو.

پلانى لىكۆلىنەۋە كە: ئەم لىكۆلىنەۋەى دابەشكراۋە بۆ پېشە كىيەك و سى تەۋەرە، لە تەۋەرى يە كەمدا باسى ناساندنى ناوچەى لىكۆلىنەۋە كە، و تەۋەرى دوۋم باسى زاراۋە كانى تايبەت بە لىكۆلىنەۋە كە، و لە تەۋەرى سىيەمدا باسى تۋانستە جوگرافىيە سىروشتى و مەۋبىيە كانى ناوچەى لىكۆلىنەۋە كراۋە لەگەل گرنگىان بۆ دروستکردنى پارىزراۋە سىروشتىيە كان، لەكۆتايدا بە چەند ئەنجام و پېشنىيازىك و لىستى سەرچاۋە كان كۆتايى بە لىكۆلىنەۋە كە ھىنراۋە.

تەۋرەرى يەكەم: ناساندنى ناۋچەى لىكۆلېنەۋە:

يەكەم: ناساندنى ناۋچەى لىكۆلېنەۋە: لەم باسەدا ھەول دەدرىت بۆ ناساندنى ناۋچەى لىكۆلېنەۋە و باسکردنى سنورى جوگرافى و شوئى ئەسترونۆمى و روبەر و دانىشتوانى ناۋچەى لىكۆلېنەۋە بەم شىۋەى خوارەۋە:

(۱) ديارىکردنى سنورى ناۋچەى لىكۆلېنەۋە: ناۋچەى لىكۆلېنەۋە(ھەورامان) (*) لەرووى جوگرافىاۋە لە: ناۋەندى ناحىەى بيارە و خورمال و شارەدې تەۋىلە و (۲۹) گوند لە پارىزگای ھەلەبجە پىكدىت، كە (۲۲) گوندىان لەسنورى كارگىرى ناحىەى بيارەدايە و (۷) گوندىان لەسنورى كارگىرى ناحىەى خورمالدايە، نەخشەى (۱).

(۲) شوئى ئەسترونۆمى و روبەر و ژمارەى دانىشتوانى ناۋچەى لىكۆلېنەۋە:

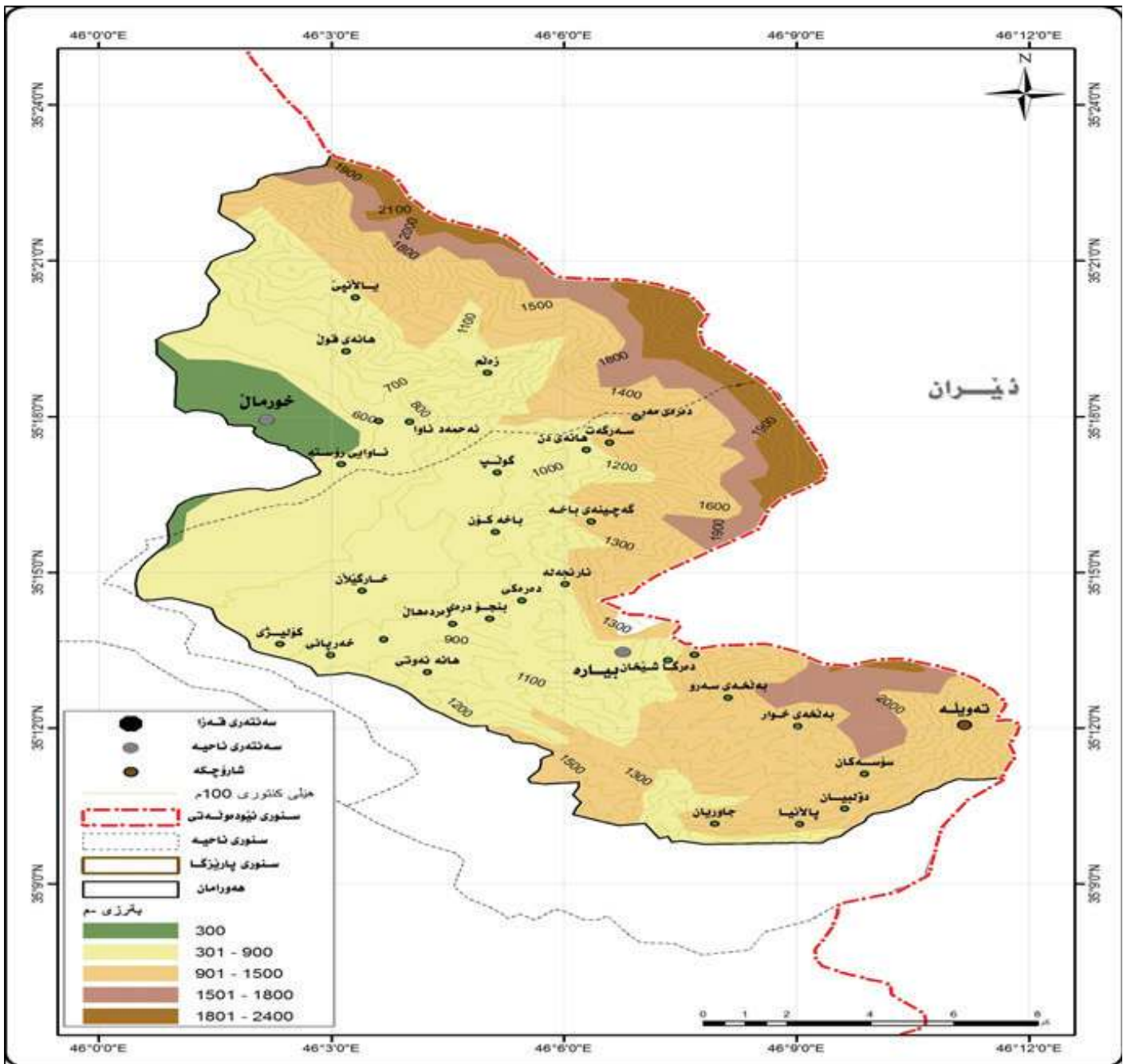
(أ) شوئى ئەسترونۆمى (گەردونى): ناۋچەى لىكۆلېنەۋە لەرووى شوئى ئەسترونۆمىيەۋە دەكەۋىتە نيوان ھەردوو بازنى پانى (۳۵° ۱۹' ۴۳،۹۴۱"- ۳۵° ۲۳' ۳،۷۹۶" باكورو ھەردوو ھىلى درىزى (۴۶° ۰' ۲۶،۹۰۸"- ۴۶° ۱۱' ۵۵،۴۰۵" خۆرھەلات، نەخشەى (۱)، واتە (۴ خولەك) بازنى پانى و (۱۱ خولەك) ھىلى درىزى دەگرتەۋە، ئەم پىگەيە دەكەۋىتە باشورى ناۋچەى مامناۋەندى باكورەۋە، كارىگەرى لەسەر گۆشەى كەۋتى تىشىكى خۆر و درىزى شەو و رۆژ لەناۋچەكەدا ھەيە، ئەمەش كاردەكەتە سەر رەگەزەكانى ترى ئاۋوھەۋا.

(ب) روبەرى ناۋچەى لىكۆلېنەۋە: كۆى گشتى روبەرى ناۋچەى لىكۆلېنەۋە لەسالى (۲۰۱۹) دا برىتى بوۋە لە (۲۱۶،۵ كم ۲) و رىزەى (۲۰،۹۹٪) روبەرى پارىزگای ھەلەبجەى پىكھىناۋە كە (۱۰۳۱،۷ كم ۲) بوۋە، لەم روبەرە (۱۳۷،۷ كم ۲) لەناۋ سنورى كارگىرى ناحىەى بيارەدايە كە رىزەى (۶۳،۶۰٪) كۆى روبەرى ناۋچەكە دەگرتەۋە و (۷۸،۸ كم ۲) لەناۋ سنورى كارگىرى ناحىەى خورمالدايە كەدەكەتە رىزەى (۳۶،۴۰٪) كۆى روبەرى ناۋچەى لىكۆلېنەۋە (پشت بەست بە بەرنامەى Arc GIS Version 10.3).

(ت) دانىشتوانى ناۋچەى لىكۆلېنەۋە: ژمارەى دانىشتوانى ناۋچەى لىكۆلېنەۋە لە سالى (۲۰۱۲) (**)(۱۸۶۳۶ كەس) بوۋە و (۱۸،۹۱٪) دانىشتوانى پارىزگای ھەلەبجەى پىكھىناۋە كە (۹۸۵۳۹ كەس) بوۋە، (بەريۋەبەرايەتى ئامارى ھەلەبجەى شەھىد، ئامارى گوندەكان بۆ سالى ۲۰۱۲).

نەخشەى (۱)

شۈبىنى ئەسترونۆمى و شارۋىچكە و گوندەكانى ناوچەى لىكۆلئىنەوھە



سەرچاۋە: كارى توۋزەر بەبەكارھىنناتى بەرنامەى: Arc GIS V10.3 بەپىشتەستەن بە: وىنەى دەستەى رۇپنۇى جىۋلۇجى ئەمرىكى (DEM) 15M.

تەۋەرەى دووھە: ناساندنى زاراۋەكانى پەيوەست بە لىكۆلئىنەوھەكە:

بەباشى دەزانىن ۋەك دەروازەيەك و سەرەتايەكى پىۋىست بۇ چۈننە ناو باسى بابەتى لىكۆلئىنەوھەكە و بەدېھىنناتى ئامانجەكانى، پىناسەى زاراۋە سەرەكەكانى بابەتى لىكۆلئىنەوھەكە بەكەين كە برىتىن لە :-
 يەكەم : تۋانستە جوگرافىيەكان.
 دووھە : پارىزراۋى سروشتى.

يەكەم: تۋانستە جوگرافىيەكان: تۋانستە جوگرافىيەكان رۇئى كارىگەر دەگىپن لە دامەزراندنى پارىزراۋى سروشتى و بەبنەماكانى دامەزراندنى دادەنرېن، بەگىشتى تۋانستە جوگرافىيەكان جۇراۋجۇرن و بەسەر دوو كۆمەلەى سەرەكەكيدا دابەشەبن، كە برىتىن لە تۋانستە

جوگرافییه سروشتییه کان و توانسته جوگرافییه مروییه کان. هه چهنده پاریزراوه سروشتییه کان نازناوی (سروشتیان) هه لگرتوووه، به لام توانسته کانی دروستبوونیان هه درووو توانستی سروشتی مروی ده گرتیه وه.

پشت بهستن به و راستیه ی ئامازه ی بؤکرا توانسته جوگرافییه سروشتییه کانی دروستکردنی پاریزراوه سروشتییه کان نه و توانسته جوگرافیانه ده گرتیه وه که هه ریمیکي جوگرافی هه یه تی و مروف رۆلی له دروستبوون و دابه شبوونی جوگرافیانه نیه که بریتین له (شوئینی جوگرافی، روخساری سروشتی رووی زهوی، ئاووههوا، سامانی ئاو، رووه کی سروشتی و ئاژهل و باندیه کیوی)، (خطاب، ۲۰۱۲، ص ۳۵۴).

ههروهه ها توانسته جوگرافییه مروییه کان بریتین له و توانستانه ی که دهستکردی مروفن که بوونیان له هه ر ناوچه یه کدا گرنگی تاییه تی هه یه، توانسته جوگرافییه مروییه کان بریتین له (شوئیه واره میژووپی و شارستانیه ته کان، شوئیه ئاینیه پیروژه کان، سهنته ره کانی کۆبونه وه ی دانیشتوان، ریگوبان و ئامرازه کانی گواستنه وه)، (اسود، ۲۰۱۴، ص ۵۹)، رۆلی توانسته جوگرافییه مروییه کان له روانگه ی دروستکردنی پاریزراوه سروشتییه کان هه یچی که مترنیه له رۆلی توانسته جوگرافییه سروشتییه کان، چونکه له لایه ک مروف فاکته ریکی کاریگه ره له وه گه رخستن و بهر و پیدانی سه رچاوه سروشتییه کان و له لایه کی تر هه ر ناوچه یه ک دهستی مروفی پئیگت، نه م ناوچه یه به پئی تپیه ربوونی کات شوئیه واری ژبانی مروف و شارستانیه تی لئ دهرده که ویت که دواجار ده بن به توانستی گرنگ بؤ دروستکردنی پاریزراوه سروشتییه کان.

دووهم: پیناسه و چه مکی پاریزراوه سروشتییه کان: بؤچوونی پاراستنی سروشت و جینه جیکردنی له ولاتانی جیهاندا ناوی جؤراوجؤری لئراوه و زاراوه ی جؤراوجؤری بؤ به کارهاتوووه، زاراوه کانی (پاریزراوی سروشتی Natural Reservation)، (پارکی نیشتمانی (نه ته وه ی) National Park)، (ناوچه پاریزراوه کان Protected Area)، (زهوی قه دهغه کراو Prevented Land)، (پاریزراوی جؤری Specify Reserve) ... هه یتر. نموونه ی نه و زاراوه و ناوانه ن که بؤ بیروکه ی پاراستنی سروشت و جینه جیکردنی به کارهاتوون. نه م جؤراوجؤریه له ناو و زاراوه کاندانه ک هه له ولاتیکه وه بؤ ولاتیکی تر به دیده کریت به لکو له نیو سنوری یه ک ولاتیشدا بوونی، (عثمان، ۲۰۱۰، ل ۱۲-۱۳).

هه رچی تاییه ته به پیناسه ی پاریزراوه سروشتییه کان به هؤی جؤراوجؤری تاییه تمه ندی و ئامانجه کانیان سیمای جؤراوجؤریه تی پیوه دیاره، پیناسه کان زۆرن ئیمه ته نه ها دوو له و پیناسانه باس ده که ین نه وانیش:

۱- نه قشبه ندی پاریزراوی سروشتی به م شیوه یه پیناسه کردوووه: (پاریزراوی سروشتی بریتیه له روبه ریک له زهوی که ره ههنده جوگرافییه کانی دهست نیشان کراوه، هه همیشه مولکی دهوله ته و پاریزگاری لیده کات له چالاکیه زیانبه خشه کانی مروف، به پئی چه نندین سیسته م و یاسای تاییه ت). له م روانگه یه وه نه م جؤره پاریزراوانه ئاوئیه ی نه و چالاکیه مروفیانه ده بیت که زیانبه خش نه بن بؤ سروشت، بؤ نموونه چالاکیه گه شتیار، (النقشبندی، سنة ۲۰۰۹، ل ۳۰۶).

۲- پیناسه ی پاریزراوه سروشتییه کان لای یه کیتی ئیوده وله تی پاراستنی سروشت (International Union For Conservation & Nature IUCN) (به م شیوه یه کراوه: (پاریزراوه سروشتییه کان بریتین له و هه ریمانیه که سیسته مئیک یا چه ند سیسته مئیک ژینگه یی له خوگرتوووه و گۆرانی به خو یه وه نه بینیه به هؤی چالاکیه مروفه وه، گروپی رووه ک و ئاژهل و شوئیه جیولۆجیه کانی سووئیک تاییه تیان هه یه له لایه نی زانستی و په روه رده یی و چئنگوزارییه وه، یا دیمه نه کانی خاوه ن به هایه کی جوانی زۆرن)، (الحمیری و الحوامده، ۲۰۰۶، ص ۲۹۱). که واته ده توانین بلئین: پاریزراوی سروشتی (بریتیه له رووبه ریک (ئاوی بی یان وشکانی) ده خرته ژیر چه ند ریسایه کی به کارهینان و پاریزگاری کردنه وه، سنوریک تاییه تی بؤ دهست نیشان ده کریت به یاسایه کی میری. نه م رووبه ره تاییه تمه ندییه سروشتییه کانی ناوازه بیت، وه ک جؤراوجؤری رووه ک و ئاژهل، دیمه نه کانی رووی زهوی (چیا و نه شکه وته کان، پیکهاته جیولۆجیه کان، رووبار و تافگه کان، کانیواوه گه رمه کان و ئاوه کنازییه کان). یان چه ند دیارده یه کی مروی به هاداری له خوگرتی وه ک (شوئیه واره میژووپییه کان، پاشماوه ی شارستانیه ته کان، شوئیه پیروژه کان و مه زاره ئاینیه کان).

ته وه ری سییه م: توانسته جوگرافییه سروشتی و مروییه کانی دروستکردنی پاریزراوی سروشتی له ناوچه ی هه ورامان:

یه که م: توانسته جوگرافییه سروشتییه کان: ناوچه ی هه ورامان خاوه نی بنه مای جوگرافی سروشتی گرنگه، وه کوا (شوئینی جوگرافی، شیوه کانی سه ررووی زهوی، ئاووههوا و مامناوه ندی پله کانی گه رما له هاوین و بارینی به فر له زستاندا، به ره مه پئیانی جؤره ها رووه کی سروشتی، ده رامه تی

ئاو، ئاژەل و بانئەدى كىيى)، (حسین، ۲۰۱۴، ص ۱۰)، كەبنەمايە كى گرنگن بۆ دروستكردنى پارىزراوى سروشتى لە ناوچە كەدا، لىرەدا هەول دەدەين هەموو بنەما جوگرافىيە سروشتيە كانى پەيوەندىدار بە دروستكردنى پارىزراو سروشتيە كان لە ناوچەى لىكۆلنەو ودا بخەينەر و كە برىتين لە:

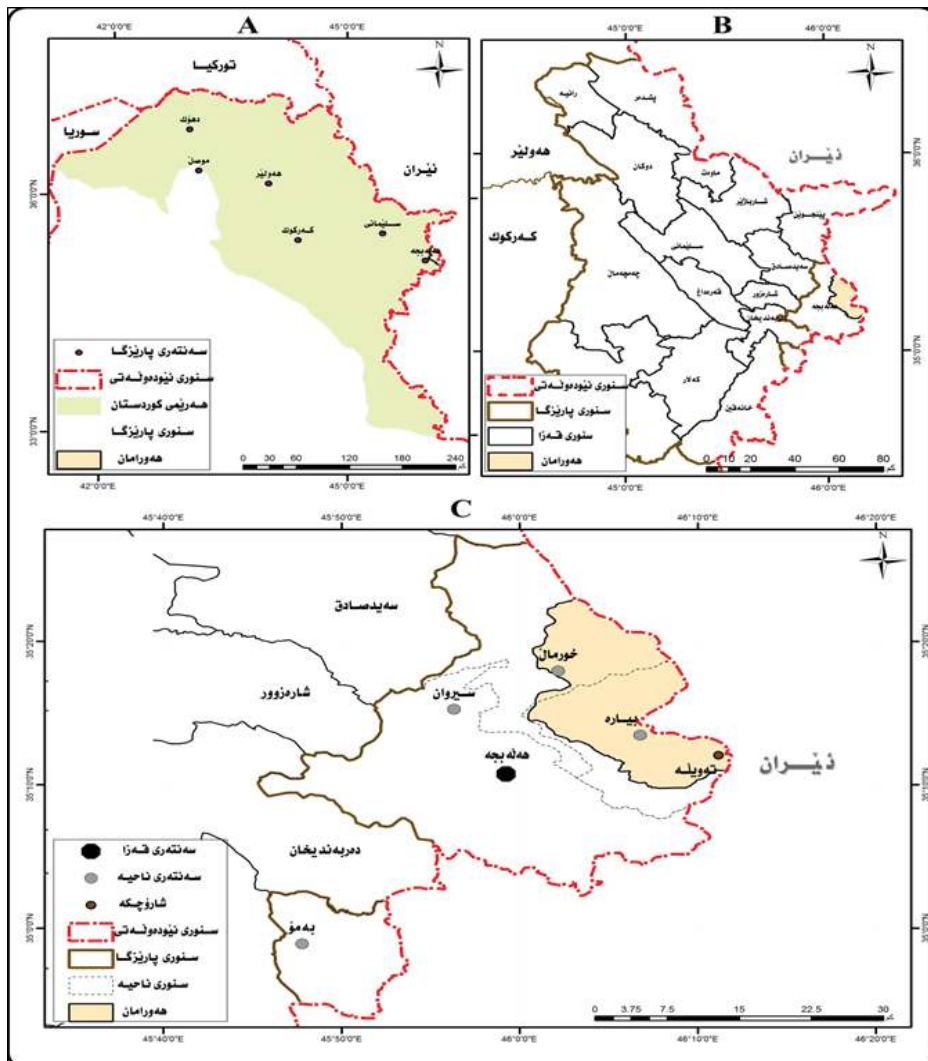
(۱) شوپنى جوگرافى Geographic Locatio :: ناوچەى لىكۆلنەو و زياتر لە شىوئى سىگۆشەيە كدايە بە ئاراستەى باكور- باشور درىژبوئەو و دەكەوتتە خۆرەلەتى هەريىمى كوردستان و پارىزگای هەلەبجەو، نەخشەى (۲)، بە سنورىكى رامىارى نىوئەو لەتى لە باكور و خۆرەلەتەو و هاوسنورە لە گەل و لاتی ئىران، هەردوو ئوستانى كرماشان و كوردستان (سنە) بە درىژاى (۳۷ كم) كە رىژەى (۴، ۴۴٪) سنورى ناوچە كە پىكدىنىت (توژەر)، پشتبەست بە بەرنامەى Arc GIS Version ۱۰،۳، بەمەش دەبىتە پردى پىكەو بەستنى ناوچە گەشتوگوزارىيە كانى ئىران و پارىزگای هەلەبجە و سلیمانى كە دەتوانىت بۆ گەشتوگوزارى ترانزىت سودى لىوهرىگىریت، چونكە دەبىتە خالى هاتنە ژورەو هى گەشتياران، بە تايبەتى كە ئىستا دەروازەى سنورى (شۆشمى لە تەوئىلە) بەرەسى ناسىراو و چەندىن دەروازەى ترى تىدايە كە دەكرىت لە داهاوودا كار لەسەر بە نىوئەو لەتى كردنىان بكرىت وەك (ملەخورد، سەرسىپە- دەرى مەر، هانە گەرمە)، ئەمە سەرەراى دەرفەتى هاوچۆكردن و پەيوەندى بازگانی لە نىوان ناوچەى لىكۆلنەو و و لاتی ئىران، هەروەها لە باكورى خۆرئاو و باو بۆ باشورى خۆرئاو و هاوسنورە لە گەل بە كە كارگىرەيە كانى پارىزگای هەلەبجە (خورمال، سىروان، ناوئەدى هەلەبجە) بە درىژاى (۴۷ كم) كە (۹۵، ۵۵٪) سنورە كەى پىك

نەخشەى (۲)

شوپنى ناوچەى لىكۆلنەو و بە گوێرەى هەريىمى كوردستان و پارىزگای سلیمانى هەلەبجە

سەرچاو: كاری توژەر بە بە كارهينانى بەرنامەى: Arc GIS ۱۰،۳ بە پشتبەستن بە: وینەى دەستەى روپۆى

جیۆلۆجى



دېئىت (توئەزەر، پىشتىبەست بە بەرنامە Arc GIS Version ۱۰, ۳)، ئەمەش دەرفەتى ئەوھى رەخساندوۋە كە ناۋچە لىكۆلېنەۋە بتوانىت پەيوەندى بە پارىزگى ھەلەبجە و پارىزگى كانى تىرى ھەرىمى كوردستان و عىراق بىكات، ھەرۋەھا نىزىكە لە ناۋچە گەشتوگوزارىيە كانى تىرى پارىزگى ھەلەبجە و قەزاي پىنجوئىن و دەربەندىخان لە پارىزگى سلىمانى، ئەوانىش شوئىنە گەشتوگوزارىيە كانى (چاۋگ و گولان، رىشىن، سەرتە كى بەمۇ و شەمىران و دەرياچەھى دەربەندىخان و بلكيان... ھىتر)، ناۋچە لىكۆلېنەۋە چەند تايبەتمەندىيە كى ئەرىنى ھەيە، ۋەك دوورترىن مەودا لە باكور بۇ باشور (۲۵ كم) و لەخۆرھەلات بۇ خۆرئاۋا (۱۳ كم)، (توئەزەر، پىشتىبەست بە بەرنامە Arc GIS Version ۱۰, ۳)، ھەرۋەھا بەھۆى ئەوھى كە ناۋچە لىكۆلېنەۋە كەوتوۋەتە ناۋ ناۋچە لىكۆلېنەۋە چەندىن دىياردەھى سىروشتى و سەرنج پاكىشى تىدا دروست بوۋە كە بونەتە مەلەندىكى گىزىگى گەشتوگوزارى ۋەك (ناۋچە لىكۆلېنەۋە، ئەشكەۋتەكان... ھىتر). ھەرۋەھا ناۋچە كە كارىگەر دەبىت بە درىزبونەۋە ۋەرزى گەشتوگوزارى زىستانە، بۆنمۇنە لە كاتى دابارىنى بەفر دەتوانىت سۇدى لىئوھەرىگىرئىت بۇ ئەنجامدانى يارى زىستانە و ھەلگەران بە چىا بەفرىن و سەھۆلېەكاندا.

دەتوانىن كارىگەرى شوئىنى جوگرافى لەسەر پارىزراۋە سىروشتىيەكان لە دولايەنەۋە روونبەكەينەۋە :

أ) شوئىنى پاكىشانى گەشتىاران: ھەرچەندە پارىزراۋە سىروشتىيەكان نىزىكترىن لە ناۋچە لىكۆلېنەۋە چەندىن گەشتىاران ئەۋا گەشتىار دەتوانىت بەشىۋەھە كى ئاسانتىرگاتە پارىزراۋە سىروشتىيەكان.

ب) كارىگەرى شوئىن (شوئىنى ئەستروئۆمى): بەفاكتەرىكى كارىگەر دادەنرىت لە دىيارىكردنى روالەتە سىروشتى و مۇيىيەكان، كە لەۋ ناۋچەيەدا بوۋى ھەيە، ۋەك تايبەتمەندى رەگەزەكانى ئاۋوھەۋاۋو جۆرى روۋەكى سىروشتى و ئاژەل و بانندەھى كىۋى و جۆرى خاك لەلايەك و چالاكىيە ئابورى و كۆمەلەيەتتىيەكان و چۆنىەتى دابەشبوۋىيان لەلايەكى ترەۋە، (مصطفى، ۲۰۱۶، ۱۵ ل).

۲) روخسارەكانى روۋى زەۋى: مەبەست لە بەرزونزى روى زەۋى (چىا، بان، گىرد، دەرياچەكان، دۆل و دەشتەكان) دەگىرئەۋە، (البارقى، ۲۰۱۱، ص ۹۵)، ئەۋ ناۋچانەھى روالەتەكانى روى زەۋىيان جۆراۋجۆرىن ئەۋا دەبىتەھۆى جۆراۋجۆرى ئاۋوھەۋاۋو روۋەكى سىروشتى و ئاژەل و بانندەھى كىۋى، ئەمەش وادەكات، كە گەشتىار ئارەزوۋى سەردانكردنى ئەۋ ناۋچانەھى ھەبىت بۇ مەبەستى بىنىنى دىمەنى سەرنج پاكىش و چىژوھەرگرتن لىيان، (السعدون، ۱۹۸۸، ص ۵۰).

ناۋچە لىكۆلېنەۋە خاۋەنى چەندىن روخسارى سىروشتى جۆراۋجۆرە بەشىۋەھەك ھەموو روخسارەكانى روى زەۋى ھەرىمى كوردستانى عىراقى لەخۆگرتوۋە لەچىاۋ دۆل و دەشت و بان و ئەشكەۋت و دىياردەھى جىمۇرفۆلۆجى سەرسوپھىن ۋەھىتر، جۆراۋجۆرىۋوۋى روخسارى روى زەۋى لەم شىۋەھە وادەكات تايبەتمەندىيەكانى ئىنگەھى سىروشتى ئەم ناۋچەيە جىاۋازو جۆراۋجۆرىيەت، لەروى ئاۋوھەۋاۋو روۋەكى سىروشتى و سامانى ئاۋ و ئىيانى كىۋى، بەرزى ناۋچە لىكۆلېنەۋە دەكەۋىتە نىوان (۶۰۰-۲۵۴۸ م) لە ئاستى روى دەرياۋە، بەرزى خالى خالى دەكەۋىتە بەشى باكورى خۆرھەلاتى لە لوتكەھى دالانى، نىزىتىن خالىش دەكەۋىتە خۆرھەلاتى خورمال، زۆرىيە رۇبەرى ناۋچە لىكۆلېنەۋە برىتتە لە شاخ و دۆلەكان. روخسارەكانى روى زەۋى ناۋچە لىكۆلېنەۋە برىتتە لەمانەھى خوارەۋە:

أ-چىاكان: زۆرتىن رۇبەرى ناۋچە لىكۆلېنەۋە دەگىرئەۋە لە باكور و باكورى خۆرھەلات بۇ باشور و باشورى خۆرھەلاتى ناۋچە لىكۆلېنەۋە، چەند زنجىرە چىايەك دەگىرئەخۆى ۋەك:

* زنجىرە چىاي ھەورامان: زنجىرە چىايەكى بەرزى و سەختە بەشى باكور و باكورى خۆرھەلاتى ناۋچە لىكۆلېنەۋە دەگىرئەۋە، چەندىن لوتكە دەگىرئەخۆى كە برىتتە لە (رەنگىن ۲۲۰۰ م، مەلەخورد ۲۰۲۴ م، دالانى ۲۵۳۵ م، ھانەھى قول ۱۳۳۸ م، خۆرنەۋازان ۲۴۷۸ م، سورلى ۱۸۷۵ م، شرام ۲۰۰۰ م).

* چىاي تەۋەنى: دەكەۋىتە نىوان تەۋىلە و بىارە و خۆرھەلاتى ناۋچە لىكۆلېنەۋە دەگىرئەۋە، گىزىگىرئىن لوتكەكانى برىتتە لە (تەۋەنى ۲۱۱۷ م، دەگاشىخان ۱۷۰۶ م، ۋەزەنى ۱۹۰۰ م، ۋەزلى ۲۰۰۰ م)، نەخشەھى (۳).

ناۋچە كە زۆرىيە بەشەكانى بەچىا داپۇشراۋن، ئەمەش و اىكردوۋە بەرزى و لىزى جۆراۋجۆر لە چىاكانى ناۋچە كەدا دەركەۋىت، لوتكە بەرزەكان

و قەدپالە لېژەكان يەككى ترە لە دياردە دەگمەنەكانى ناوچەكە و خاوەن بەھايەكى گرنكى گەشتيارين، چونكە ئەو ديمانانە لە شارەكاندا نين و مروّف حەز بە سەيرکردنيان دەكات بەتايبەتى لە وەرزی بەھاردا كە ئەو لوتكە چيایانە بە بەفر داپۆشراون و قەدپالە كانيشيان بەدارستان و رووھى كى سروشتى، لېژى ھەندى لە قەدپالى چياكانى زۆردەبىت و دەبنە تافگەى سروشتى بەتايبەت لە وەرزی بەھاردا كە كانياوھەكان دەبوژينەوھ، ئەمانە ھەمووى دياردەھىە كى دەگمەن لە ناوچەكەدا بەرجەستەدەكەن كە پاراستن و گەشەپيدانيان ئەركىكى سەرھە كى پاريزراوھ سروشتىيەكانە.

(ب) بنارى چياكان: بەشى خۆرئاواى ناوچەى لىكۆلینەوھ دەگریتەوھ لە نيوان ھىلى كەنتۆرى (۶۰۰-۸۰۰م) لە ئاستى روى دەرياوھ، لە گوندەكانى (ھانەى قول و خۆرئاواى ئەحمەدئاوا و شارى خورمال و ئاواى پوستەم بەگ و خۆرئاواى گولپ و بنجۆو درې و خارگيلان) دەگریتەوھ.

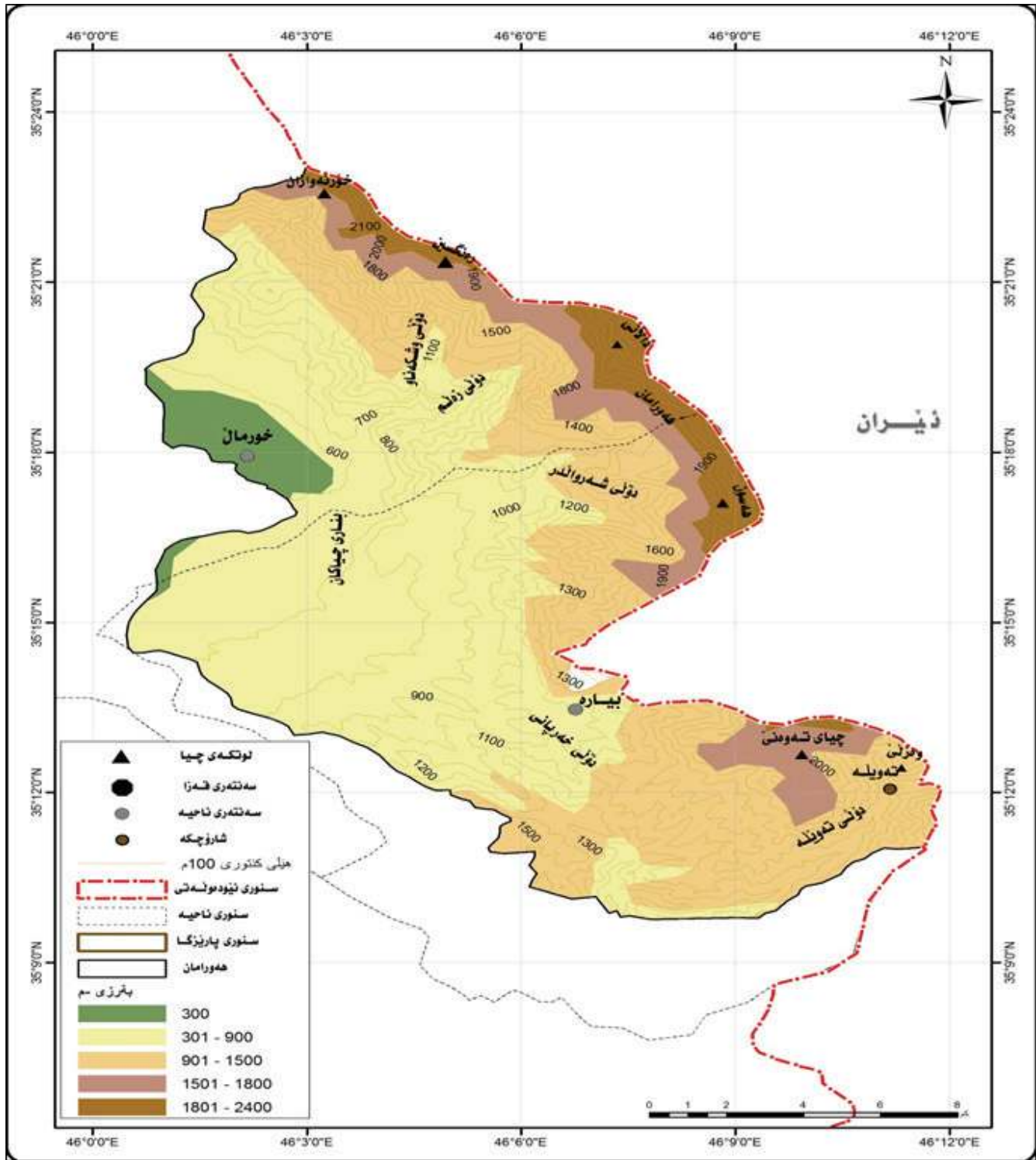
(ت) دۆلەكان: لە نيوان چياكانى ناوچەى لىكۆلینەوھدا كۆمەلەىك دۆل ھەن بە ئاراستەى جياواز درېژبونەتەوھ، دۆلەكانى ناوچەى لىكۆلینەوھ بەھوى جۆراوجۆريان بەشيوھى جياجيا سەرنجى سەيركەر بۆخۆيان رادەكيشين ھەندىك لە دۆلەكان كە بەدرېژاى سالى چەم و لقە رووبارى ھەميشەپيان پيدا دەروات ديمەنى دەگمەن دروستدەكەن. ئاوى ئەم دۆلانە فاكترىكن بۆ دروستکردنى دياردە جيمۆرفۆلۆجىھەكانى ناو دۆلەكان وەك كون و كەلەبەرە ناوازەكان و قەلبەزەى تافگەى بچووك و داتاشينى بەردەكان، كە پاراستنيان بنەما و ئامانجى پاريزراوھ سروشتىيەكانە.

گرنگترين دۆلەكانى ناوچەى لىكۆلینەوھ ئەمانەن: (دۆلى زەلم: تافگەى زەلم و ھانە قولقوله و چەمى وئيشەى بەنيودا تىپەردەبىت، دۆلتيكى قول و خاوەنى چەندين پەناگە و ئەشكەوتە، دۆلى بيارە، دۆلى تەوتلە: درېژى (۸,۹كم) و پانى (۱,۷كم)، دۆلى ئاوتسەر درېژى (۹,۴كم) و پانى (۲,۲كم) دەبىت و سەرچاوھى كانياوى ئاوتسەر دەكەوتتە نيو ئەم دۆلە، دۆلى بەلخە: بەدرېژاى (۴,۵كم) و پانى نزيكەى (۱كم) دەبىت و زياتر لە (۳۰) كانى بەنيو ئەم دۆلەدا تىپەردەبن و چەمى بەلخە پىكدىن، دۆلى دەگاشىخان: درېژى (۴,۳كم) و پانى (۲,۱كم) دەبىت، دۆلى خۆرنەوھزان: درېژى (۷,۴كم) و پانى (۳,۱كم) دەبىت، دۆلى وشكەناو: دۆلتيكى تەسكەو درېژى (۵كم) و پانى (۰,۵كم) دەبىت، چەمى وشكەناوى تىدايە و دەولەمەندە بە دارستان و گزوغيا و چەندين ئەشكەوت و شوپنەوارى تىدايە وەكو ئەشكەوتى كور و كچ، دۆلى خەريانى: درېژى (۸,۴كم) و پانى (۱,۱كم) دەبىت، دۆلى دەرەى مەر: درېژى (۷,۲كم) و پانى (۲,۱كم) دەبىت، چەندين كانياوى تىدايە وەك (ھەمە شوانە، كلکەى ئەسپ، وەزەكۆر)، ئەم دۆلە خاوەنى ژمارەھىەكى زۆر ئەشكەوت و پەناگەى بەردىنە ھەريۆيە ناوئراوھ دەرەى مەر واتە دۆلى ئەشكەوتەكان، دۆلى شەلواندەر، دۆلى باخەكۆن: درېژى (۲,۳كم) و پانى (۵,۱كم) دەبىت و سەرچاوھى ئاوى وەك (كانى ھەمزە، حەوزەلارە، باخەكۆن، وەرگەوهر) تىدايە، (احمد، ۲۰۱۷، ۱-۴، ۴-۴)، ئەم دۆلە خانەقاي باخەكۆن- شىخ حىسامەدىنى تىدايە. نەخشەى (۳)، ئەوھى جىگەى تىبينىيە ئەم دۆلانە ھەموويان دەولەمەندن بە دەرامەتى ئاوكانى و تافگە و دارستان و رووپۆشى رووھى كى سروشتى و باخ و باخات و بوونى

نەخشەى (۳)

بەرزونزى و روخسارەكانى پرووى زهوى ناوچەى لىكۆلنەهوه

سەرچاوه: كارى توپزەر بەبەكارهينانى بەرنامەى: Arc GIS ۷.۱.۰, ۳ بەپشتبەستن بە: وپنەى دەستەى روپپوى جيوئوچى



ئەمىرىكى (DEM 15M).

ئەشكەوت و پەناگەى بەردىن و دياردەى جيمؤرفوئوچى سەرنج راکيش، ئەمانەش گرنگن بۆ دامەزراندنى پاريزراوى سروشتى لەناوچەكەدا.

(ث) ئەشكەوتەكانى ناوچەى لىكۆلنەهوه: ئەم دياردەيه توانستىكى جوگرافى سروشتى گرنگە بەمەبەستى دامەزراندنى پاريزراوه سروشتىيەكان، چونكە سەرنجى جۆرەها گەشتيار بۆلاى خۆى رادەكيشيت.

ئەشكەوتەكانى ناوچەى لىكۆلئىنەو زۆر و جۇراوچۇرن، لەرۆى شىوھو رووبەر و ھەلکەوتنىان. ھەندىك لەئەشكەوتەكان رووبەريان گەرەبە ۋەك ئەشكەوتەكانى(خان ئەحمەدخان، كور و كچ، گاوران، ئەشكەوتەكانى دەرەى مەر)، ھەندىكى تریان رووبەريان بچوكتەر ۋەك (ئەشكەوتەكانى بانى مەر)، ھەرۋەھا ھەندىكىان لەقەدپالى سەخت و دژوار ھەلکەوتوون و كەچى شوئى ھەندىكى تریان نىك و سانترن، گرنگترىن ئەشكەوتەكانى ناوچەكە ۋەك (گاوران لە سەرگەت، خان ئەحمەدخان لە زەلم، كور و كچ لە وشكەناو، دەرەى مەر لە گوندى دەرەى مەر، بانى بەرمەرەن لە گولپ...ھىتر، (المواقع الاثريه فى العراق، ۱۹۷۰، ل ۳۴۳-۳۴۴).

ج) ديمەنە دلرپىن و دياردە سەرسورھىنەرەكان: توانستىكى ترن بۇ دروستكردى پارىزراوھ سروسىتتەكان، لەبەرئەوھى مرؤف حەز بە سەركردنىان دەكات بەھۆى دەگمەنى ئەم دياردانە، ناوچەى لىكۆلئىنەو بەھۆى جياوازى روخسارەكانى روى زەوى كۆمەلنىك لەم دياردانە لەخۆدەگرىت ۋەك تافگەكان، گۆماوى سەر چىكان، بەسەرىيەكداكەوتنى لوتكە چىكان، روپوشى رووھى كەدپالە لىژەكان...ھىتر، لىژەدا تەنھا باسى يەكلىك لە تافگەكانى ناوچەكە دەكەين كە ئەوئىش تافگەى زەلمە.

تافگەكان سىمايەكى سروسىتى جوانيان ھەيە و بوونيان لە ھەرشوئىنكىدا سەرنجى گەشتىاران رادەكئىشيت و زۇرچار دەبنە ناوچەيەكى گرنگى گەشتىارى بەناوبانگ، ناوچەى ھەورامان بەھۆى سروسىتى بەرزونزمىيەكەبى دەولەمەندە بەبوونى تافگەكان، ۋەك تافگەى زەلم كە ناوبانگى لەسەر ئاستى كوردستان و عىراق ھەيە، و دەكەوتتە دامبىنى لوتكە چىاي دالانى لە باكورى خۆرھەلاتى گوندى زەلم لە بەرزى (۱۹۲۶م) لەئاستى رووى دەريا، بەئاراستەى خۆرناو رىدەكات بەنىو دۆلى زەلمدا و سودى لىوھەدەگىرئىت بۇ ئاودىرئىكردى باخ و باخاتى دۆلى زەلم و خواردنەوھى دانىشتوان، داھاتى ئاوى (۵۸۷۱لىتر/چركە)ھ يە و تىكرپاى خىراپى ئاۋەكەى(۰،۷۵، لىتر/چركە)يە، (ھەورامانى، ۲۰۱۷، ل ۱۰۲-۱۰۳)، دۆلى زەلم چەندىن توانستى دروستكردى پارىزراوى سروسىتى لەخۆگرتوۋە ۋەك(دەرامەتى ئاۋ، ئەشكەوت و پەناگەى بەردىن، دارستان و رووھى سروسىتى، فراوانى زەوى...ھىتر).

جگە لە تافگەكان ناوچەكە چەندىن دياردەى ترى تىدايە ۋەك، گۆماوى سەر چىكان، بەسەرىيەكداكەوتنى لوتكە چىكان، روپوشى رووھى كەدپالە لىژەكان...ھىتر.

۳) ئاووھەوا: ئاووھەواى ناوچەى لىكۆلئىنەو بەھۆى سروسىتى بەرزونزمىيەو بەوھ دەئاسرىتەوھە كە گۇرانكارى زۆر لەناويدا رودەدات لە رووبەرىكى بچوكدا، سەرئەنجام ناوچەكە خاۋەنى ئاووھەواى تايبەت بە خۇبەتى كە بە ئاووھەواى چىا دەئاسرىت (Mountain Climate)، (نەقشەبەندى، ۲۰۱۰، ل ۱۱۱).

ھەئسەنگاندنى ئاووھەواى ناوچەى لىكۆلئىنەو ۋەك توانستىكى جوگرافى بۇ دروستكردى پارىزراوھ سروسىتتەكان كارىكى ئاسان نىە، لەبەر نەبوونى وئىستگەى كەشناسى لە شوئىنە بەرزەكانى ناوچەى لىكۆلئىنەو و تۆمارنەكردى زۆرىيە توخمە ئاووھەوايىيەكان لە وئىستگەكانى تردا، بۇيە پەنا دەبەينەبەر وئىستگەى كەشناسى ھەلەبجە(*) ۋەك نىكترىن وئىستگە لە ناوچەى لىكۆلئىنەو.

أ) تىشى خۆر لەناوچەى لىكۆلئىنەو: ژمارەى كاتژمىرە خۆرەتاويىيە راستەقىنەكان لەوهرزى بەھار(۶:۹۶) و لەوهرزى ھاوئىن(۱۰:۵۰) و لە وهرزى پايز(۷:۷۲) و لە وهرزى زستان(۵:۱۹) كاتژمىرە، لىژەدا جياوازييەكى زۆر بەدەيدەكرئىت لە نىوان ژمارەى كاتژمىرە خۆرەتاويىيە راستەقىنەكان لەوهرزى ھاوئىن و زستاندا، بەجياوازى(۵:۳۱) كاتژمىرە، ھۆكارى ئەمەش دەگەرىتەوھە بۇ كورنى رۆژ و زۆرى ژمارەى رۆژە ھەورو باراناويىيەكان لە وهرزى زستاندا و بەپىچەوانەشەوھە درىژى رۆژ و سامالى ئاسمان لە وهرزى ھاوئىندا. ھەرۋەھا جياوازييەكى زۆر ھەيە لەنىوان تىكرپاى مانگانەى كاتژمىرە خۆرەتاويىيەكان، بۇ نمونە تىكرپاى نزمترىن برى تىشى خۆر لەمانگى(شوبات) برەكەى(۵:۱۶) كاتژمىرە بوو، بەلام لە مانگى(ئاب) زۆرترىن برى تىشى خۆردەگات بە زەوى كە برەكەى(۱۰:۵۴) كاتژمىرە.

تىكرپاى ژمارەى كاتژمىرە خۆرەتاويىيە راستەقىنەكان لە كەژى گەشتوگوزارىيەدا(**) لە مانگى(ئازار- ئەيلول) (۸:۸۲) كاتژمىرە، (بەرىپوھەرايەتى گشتى كشتوكالى سلېمانى، ۲۰۱۸)، ئەمەش گرنگىيەكى بەرچاوى ھەيە و لە ئاستى چەندىن شوئى گەشتوگوزارى جىھانى دەوھەستت، بۇنمونە زياترە لە ناوچەى گەشتوگوزارى (كەنارەكانى كەنداوى بسكاي و بندوقىيە(۸:۰۶) و نىكە لە ناوچە گەشتوگوزارىيەكانى(سەقەلى يە(۹)، كەنارەكانى خۆرھەلاتى ئىسپانىا(۹:۰۲) و ئىتالىا(۹:۰۴) و رىفىترپاى فەرەنسى(۹:۰۴)، (خطاب، ۱۹۹۸، ص ۳۲)، ئەمەش تىكرپاىيەكى

گونجاوه و داواکاری له سه‌رده‌بیت، که‌واته ئاووه‌ه‌وای ناوچه‌ی لیکۆئینه‌وه له‌رووی ژماره‌ی کاتژمێره‌خۆره‌تاوییه راسته‌قینه‌کان ده‌گونجیت بۆ گه‌شتوگوزار که چالاکیه‌کی نیو پارێزراوه‌ی سروشتیه‌کانه، ئەمه‌ش تاییه‌تمه‌ندییه‌کی باشی ناوچه‌ی لیکۆئینه‌وه‌یه که له‌که‌م ناوچه‌ی گه‌شتوگوزاری جیهاندا ده‌رده‌که‌وێت.

(ب) پله‌ی گه‌رمی له‌ ناوچه‌ی لیکۆئینه‌وه: له‌روانگه‌ی پارێزراوه‌ی سروشتیه‌کانه‌وه پله‌ی گه‌رمی گرنگیه‌کی تاییه‌تی هه‌یه بۆ ئەو چالاکیانه‌ی له‌ناوچه‌ی پارێزراوه‌کاندا ئەنجام‌ده‌درێن. به‌کارهێنانی پارێزراوه‌ی سروشتیه‌کان بۆ مه‌به‌ستی گه‌شتوگوزار و توێژینه‌وه و مه‌شق و راهینان پابه‌نده‌به‌ له‌باربوونی پله‌ی گه‌رمی له‌پارێزراوه‌کاندا. له‌لایه‌کی تریش‌ه‌وه زۆریه‌ی چالاکیه‌کانی ناو پارێزراوه‌ی سروشتیه‌کان له‌هه‌وایه‌کی کراوه‌دا ئەنجام‌ده‌درێن بۆیه‌ گونجاوی پله‌ی گه‌رمی فاکته‌ریکی بایه‌خداره‌ تا به‌شێوه‌یه‌کی باشتر و سانتر چالاکیه‌کان بێنه‌ ئەنجام. به‌ به‌راوردکردنی پله‌ی گه‌رمی مانگانه‌ ده‌رده‌که‌وێت که هه‌ریه‌ک له‌ مانگه‌کانی (مایس، تشرینی یه‌که‌م) ده‌که‌ونه‌ نیو چوارچیه‌ی (ئارامی و حه‌وانه‌وه‌ی ته‌واو) له‌ پۆلینکاری جفنی بۆ پله‌ی گه‌رمی کاریگه‌ر و حه‌وانه‌وه‌ی مرۆف، (موسی، ۱۹۸۳، ص ۹۹). ئاووه‌ه‌وای ناوچه‌ی لیکۆئینه‌وه له‌که‌ژی گه‌شتیاری (نازار-ئه‌یلول) دا زیده‌رۆی له‌پله‌کانی گه‌رمی ده‌رناکه‌وێت، چونکه مه‌ودای گه‌رمی له‌ (۷) مانگه‌دا ده‌گاته (۲۴، ۰۱) پله‌ی سه‌دی، (به‌رپه‌وه‌به‌رایه‌تی گه‌شتی کشتوکالی سلیمانی، هۆبه‌ی ئاووه‌ه‌وا، ۲۰۱۸). ئەو جیاوازییه‌ی له‌ پله‌کانی گه‌رمی مانگانه‌ و وه‌رزه‌کانی ساندا هه‌یه ده‌توانرێت سوودی لێ‌وه‌ربگیریت به‌وه‌ی که هه‌ر وه‌رزێک له‌ وه‌رزه‌کانی ساڵ بۆ جوړیکی دیاریکراوی گه‌شتیاری به‌کاربه‌ی‌نرێت، وه‌ک گه‌شتوگوزاری زستانه‌ له‌ وه‌رزێ زستاندا و گه‌شتوگوزاری هاوینه‌ له‌و مانگانه‌دا که پله‌ی گه‌رمی یارمه‌تیده‌ره.

(ت) شێی هه‌وا Humidity: شێی هه‌وا له‌رووی پارێزراوه‌ی سروشتیه‌کانه‌وه خاوه‌نی گرنگیه‌کی تاییه‌ته‌ به‌هۆی ئەو رۆله‌ی ده‌یگه‌رێت له‌دیاریکردنی ئاستی ئارامی و حه‌وانه‌وه‌ی مرۆف و ئەنجامدانی چالاکیه‌کانی به‌شێوه‌یه‌کی دروست. پسه‌پوران بێیان وایه له‌بارترین بری شێی رێژه‌ی بۆ جه‌سته‌ی مرۆف بۆ دا‌یبنکردنی چالاکی گه‌رمی په‌سندکراو، رێژه‌که‌ی ده‌که‌وێته‌ نیوان (۴۰-۶۰٪).

سه‌باره‌ت به‌ناوچه‌ی لیکۆئینه‌وه به‌رزترین رێژه‌ی شێی له‌مانگه‌ سارده‌کانی زستان تو‌مارکراوه، به‌رێژه‌ی (۵۶، ۷٪)، به‌رزبوونه‌وه‌ی رێژه‌ی شێی هاوکات له‌گه‌ڵ نزمبوونه‌وه‌ی پله‌کانی گه‌رمی یه‌کیه‌که له‌ بنه‌ماکانی راکیشانی گه‌شتوگوزاری، چونکه ده‌بێته‌ هۆی که‌مکردنه‌وه‌ی هه‌ستکردن به‌سه‌رمای زۆری که‌ش له‌سه‌ر گه‌شتیاران، له‌ئاکامی ئەمه‌شدا هه‌ستکردن به‌حوانه‌وه‌ دێته‌کایه‌وه له‌وه‌رزێ زستاندا له‌کاتی پیا‌ده‌کردنی چالاکیه‌ گه‌شتوگوزاریه‌ زستانیه‌کاندا وه‌ک (خلیسکانی سه‌ریه‌فر، گه‌ران و سه‌یرکردن و وینه‌گرتن...هه‌تر). نزمترین رێژه‌ی شێی ده‌که‌وێته‌ وه‌رزێ هاوین، به‌رێژه‌ی (۲۲، ۱٪)، نزمبوونه‌وه‌ی رێژه‌ی شێی له‌مانگه‌ گه‌رمه‌کاندا گرنگیه‌کی گه‌وره‌ی گه‌شتوگوزاری هه‌یه، چونکه هه‌ستکردنی گه‌شتیاران به‌ گه‌رمی که‌مه‌که‌مه‌ کاته‌وه، ئەویش له‌رێگه‌ی خێرا‌ی به‌هه‌لم بوون و ئاره‌قه‌وه‌ بۆ ساردکردنه‌وه‌ی له‌شی مرۆف له‌به‌ر نزمی شێی رێژه‌ی، هه‌روه‌ها تیکرایی رێژه‌ی شێی له‌که‌ژی گه‌شتیاری (نازار-ئه‌یلول) له‌ناوچه‌ی لیکۆئینه‌وه ده‌گاته (۳۲، ۷۷٪).

(ث) با: الرياح wind: با جووله‌ی هه‌وایه له‌باری ئاسۆییدا، له‌ ئەنجامی جیاوازی په‌ستان له‌ نیوان دوو ناوچه‌دا دروست ده‌بیت و له‌ناوچه‌ی په‌ستانی به‌رزوه‌ بۆ ناوچه‌ی په‌ستانی نزم هه‌لده‌کات، (زه‌نگه‌نه، ۲۰۱۴، ل ۶۴)، ئەو بایانه‌ی خێرا‌یانی له‌نیوان (۳، ۰-۵، ۵/م/چرکه‌) (دابیت گونجاون بۆ چالاکیه‌ گه‌شتوگوزاریه‌کان، (شلال، ۲۰۱۱، ص ۹۶). تیکرایی سالانه‌ی خێرا‌ی با له‌ناوچه‌ی لیکۆئینه‌وه (۸، ۱/م/چرکه‌) به‌پێی ئەو سنوره‌ی له‌سه‌ره‌وه‌ ئاماژه‌ی بۆکرا، خێرا‌ی با له‌ناوچه‌ی لیکۆئینه‌وه‌ گونجاو و ویستراوه‌ بۆ ئەنجامدانی چالاکیه‌ گه‌شتوگوزاریه‌کان، هه‌روه‌ها تیکرایی خێرا‌ی با له‌ وه‌رزێ زستان (۷، ۱/م/چرکه‌) و له‌ وه‌رزێ به‌هار (۷، ۱/م/چرکه‌) و له‌ وه‌رزێ هاوین (۲، ۲/م/چرکه‌) و له‌ وه‌رزێ پایز (۶، ۱/م/چرکه‌) یه، ئەمه‌ سه‌ره‌رای ئەوه‌ی که تیکرایی خێرا‌ی با له‌ که‌ژی گه‌شتیاری (نازار-ئه‌یلول) ده‌گاته (۹، ۱/م/چرکه‌) که ده‌که‌وێته ئاستی (شنه‌بایه‌کی خۆش و ئارامه‌بخش)، (به‌ریوه‌به‌رایه‌تی گه‌شتی کشتوکالی سلیمانی، هۆبه‌ی ئاووه‌ه‌وا، ۲۰۱۸)، بۆیه ده‌توانین بڵین که‌خێرا‌ی با له‌ ناوچه‌ی لیکۆئینه‌وه‌ خێرا‌ییه‌کی گونجاوی هه‌یه‌وه له‌ ئاستی ئەو خێرا‌یانه‌ ده‌وه‌ستیت که له‌لایه‌ن شاره‌زایانی بواری گه‌شتوگوزاری دیاریکراوه.

(ج) چرپوونه‌وه و دابارین: بریتیه‌ له‌کرداری گۆرانی هه‌لمی ئاو له‌دۆخی گازییه‌وه بۆ دۆخی شلی وه‌ک (باران و شه‌ونم) یان بۆ دۆخی په‌ق وه‌ک (به‌فر و ته‌رز و زوقم)، (زه‌نگه‌نه، ۲۰۱۵، ل ۴۶)، سه‌رجه‌م دیارده‌کانی چرپوونه‌وه و دابارین (هه‌ور و ته‌م و باران و ته‌رز) جگه‌ له‌ به‌فر، له‌رووی گه‌شتیاریه‌وه به‌نه‌رینی داده‌نرین، به‌لام ئەو شێوه‌ دابارینه‌ی، که بایه‌خ و گرنگی گه‌شتوگوزاری هه‌یه بریتیه‌ له‌ به‌فر، (الوائلی،

۲۰۰۵، ص ۹۵)، بۇيە ئەو ناوچانەي، كەبىرىكى زۇر بەفرىان لىدەبارىت دەتوانرىت بىكرىنە ھەوارگەي گەشتوگوزار بۇ ئەنجامدانى ئەو يارىانەي كە پەيوەستىن بەم جۆرە گەشتوگوزارەو، ۋەك يارى خلىسكان لەسەر بەفر و شەرە تۆپەل و وىنە گرتن و گەران و سەيركردنى دىمەنى جوانى بەفر، (الراوى، ۱۹۹۱، ص ۲۱۵). لە ناوچەي لىكۆلىنەو ھەموو جۆرەكانى دابارىن بەدەيدەكرىت، سالانە بىرىكى زۇر بەفرى لىدەبارىت و بۇ ماوۋىيەكى زۇر دەمىنىتەو، بەجۆرىك لە سالى (۲۰۱۵) برى (۱۷۸سم) بەفر لەھەرسى و پىستگەي (خورمال، بيارە، تەوئىلە) تۆماركراو، لەم برەش (۱۰سم) لە تەوئىلە و (۵۵سم) لە بيارەو (۱۳سم) خورمال باريو، ھەروەھا باران لەھەموو بەشەكانى ناوچەي لىكۆلىنەو ھەروەزەكانى (پايز و زستان و بەھار) دەبارىت، تىكپراي بارانى سالانە لە ناوچەي لىكۆلىنەو دەگاتە (۷۰۵ملم)، زۆرتىن پىژەي بارانبارىن دەكەوتتە وەرزى زستان كە (۴۸،۳٪) و كەمترىن برىش دەكەوتتە وەرزى ھاوین (۰،۶۴٪) و وەرزەكانى بەھار و پايز (۲۹،۶٪ و ۲۱،۹٪) يەك لەدواي يەك، (بەرتوۋەبەرايەتى گىشتى كىشتوكالى سلىمانى، ھۆبەي ئاۋوھەوا، ۲۰۱۸).

لەكۆتاي ئەم باسەدا دەتوانىن بلىن كە ناوچەي لىكۆلىنەو ئاۋوھەوايەكى گونجاۋى ھەيە بۇ زۆربەي چالاكىيە گەشتوگوزارىيەكان لەزۆربەي كاتەكانى سالدا، كە دەتوانرىت گەشتوگوزار لەو وەرزى زستان و ھاوین و كەزى گەشتىاريدا ئەنجام بدرىت، ئەويش بەھۆي بوونى ئاۋوھەوايەكى گونجاۋ لەو كاتانەدا.

۴) دەرامەتى ئاۋ: بوونى سامانى ئاۋ (بەتايبەت ئاۋى سەرزەوى و ژىزەوى)، تۋانستىكى گىرنگى دامەزراندنى پارىزراۋە سىروشتىيەكانە، چونكە بوونى سەرچاۋەكانى ئاۋ لە ناوچەيەكدا بوارى ئەنجامدانى چالاكىيە جۆراۋجۆرەكانى مرؤف زياتردەكات و وپراي ئەوھش چەندىن دياردەي سىروشتى دەگمەن و سەرنج راکىش دروست دەكات ۋەك (ئەشكەوت و دياردەكانى ستەلەكتايت و ستەلەگمايت و تاقگەكان... ھىتر. گىرنگى دەرامەتى ئاۋى ناوچەكە بۇ دروستكردنى پارىزراۋى سىروشتى لەم خالانەدا دەردەكەوتت:

أ) ناوچەي لىكۆلىنەو چەندىن روبرار و چەمى ھەمىشەيى و وەرزى تىدايە، چەمە ھەمىشەيەكان ۋەك (روبارى زەلم ۲۱۵۵لىتر/چركە)، چەمى بيارە (۳۳۹،۵لىتر/چركە)، سەرچاۋەي ئاۋى گەنجان (۱۰۵۵لىتر/چركە)، چەمى ھەمەشۋانە (۳،۱۷لىتر/چركە)، چەمى بەنخە، وەزەنى (۲،۵لىتر/چركە)، چەمى تەوئىلە، چەمى زاوەر (۶۵۷لىتر/چركە)، چەمى ئاۋىسەر (۲۳۵لىتر/چركە)، ھەروەھا چەمە وەرزىيەكان ۋەك (چەمى خۆرنەووزان، يالانپى (۱۳لىتر/چركە)، ھانەي قول (۱۴لىتر/چركە)، خرى سەرگەت، گولپ (۳۰لىتر/چركە)، باخەكۆن (۱۳لىتر/چركە)، خارگىلان، باخەتازە (۳۵لىتر/چركە)، دەرەكى (۳۹،۹لىتر/چركە)، بنجۆودرەي (۲۵لىتر/چركە)، خەربانى (۴۰لىتر/چركە)، كۆلىپى (۲۸لىتر/چركە)، نەخشەي (۴).

ب) بەھۆي سىروشتى بەرزونزمىەكەيەو ئاۋى رىكردوۋ لە ناوچەي لىكۆلىنەو چەندەھا دياردەي سىروشتى دەگمەنى دروستكردوۋ ۋەك (تاقگەكان، دياردە كارستىەكان، دىمەنى جوانى ئاۋەكان لە نىو دۆلەكاندا... ھىتر) ۋەك تاقگەي زەلم.

ت) سەرچاۋەكانى ئاۋى ناوچەكە بوونەتە پەناگەي جۆرەھا ئاژەل و بالندەي كىۋى و ماسى.

ث) سەرچاۋەكانى ئاۋى ناوچەكە ھۆكارىكە بۇ بوونى دارستان و گۆگىاي ھەمەچەشەن بە درىژاي پىژەو ئاۋىيەكان، كە جۆراۋجۆرى بايۆلوجىيان دروستكردوۋە كە پاراستىيان ئامانجىكى بنەرەتى دروستكردنى پارىزراۋە سىروشتىيەكانە.

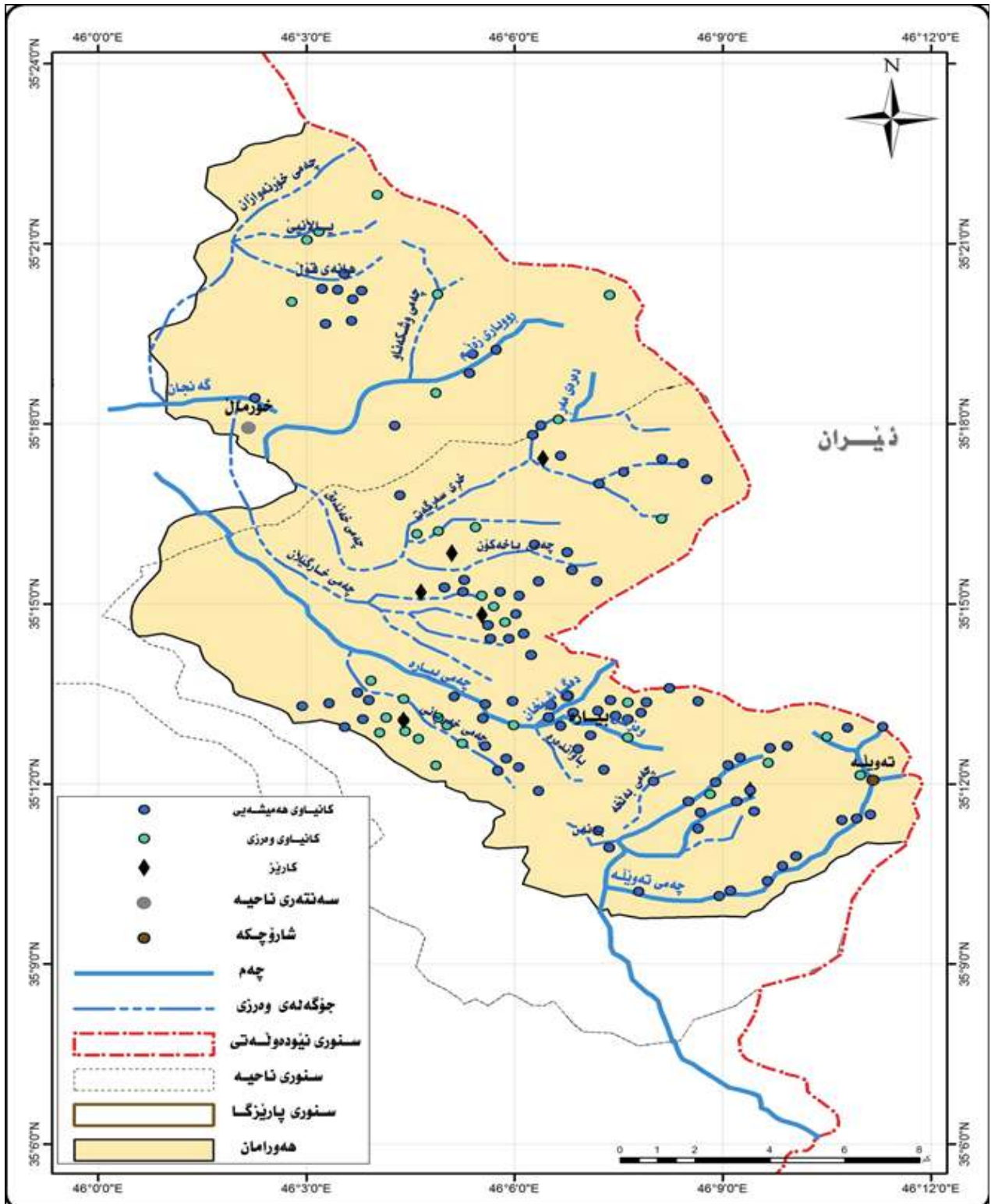
ج) ناوچەي لىكۆلىنەو كىناۋى كانزاي گەرماۋى تەندروستى تىدايە كە دەكرىت سودىيان لىوۋەرىگىرىت لەروۋى گەشتوگوزارى چارەسەرىيەو، بۇيە پاراستىيان ئامانجى پارىزراۋە سىروشتىيەكانە.

ح) ئەو ناوچانەي كە كىناۋى كانزاي و گەرماۋى تىدايە پانتايەكى گونجاۋى تىدايە كە لەبارە بۇ

نهخشه‌ی (٤)

ده‌رامه‌ته ئاوییه‌کانی ناوچه‌ی لیکۆئینه‌وه

سه‌رچاوه: کاری توێژه‌ر به‌به‌کاره‌ینانی به‌رنامه‌ی: Arc GIS V10.3 به‌پشت‌به‌ستن به: وینه‌ی ده‌سته‌ی روپۆی جیۆلۆجی



ئه‌مریکی (١٥M DEM).

ئه‌نجامدانی توێژه‌وه‌ زانستی و بایۆلۆژییه‌کان، سه‌رئه‌نجام زه‌مینه‌یه‌کی له‌بار ده‌ره‌خسینیت بۆ مه‌شق و راه‌ینان. سه‌باره‌ت به‌ ئاوی ژێره‌وی ناوچه‌ی لیکۆئینه‌وه‌ له‌ شیوه‌ی کانیاوی هه‌میشه‌یی و وه‌زی به‌دیده‌ کریت، ب‌روانه‌خشته‌ی (١)، ناوچه‌ی لیکۆئینه‌وه‌ خاوه‌نی (٢١٧) کانیاوی

ھەمىشەيىھە و كۆي داھاتى ئاويان لە نزمترین ئاستياندا (سەرھتا و ناوھراستی پايز) دەگاتە (۱۴۲۳ لیتر/چرکە)، بەلام بەرزترین ئاستيان (۹۵۶۰ لیتر/چرکە) دەبیت، كانیاوھ وەرزییەکانى ناوچەى لیکۆئینەوھ (۳۷) كانیاوھ و كۆي داھاتى ئاويان (۶۹۷، ۸۰ لیتر/چرکە)، زۆریەیان دەكەونە باشورى خۆرئاواى ناوچەى لیکۆئینەوھ، زۆرترین ژمارەى كانیاوھکان دەكەونە نیوان ھیلى كەنتۆرى (۱۰۰۰-۱۵۰۰ م) كە (۱۴۵) كانیاون واتە پێژەى (۵۷٪)، و (۷۹) كانیاو دەكەونە نیوان ھیلى كەنتۆرى (۵۶۲-۱۰۰۰ م)، واتە (۳۱٪) و (۲۷) كانیاو دەكەونە نیوان ھیلى كەنتۆرى (۱۵۰۰-۲۰۰۰ م)، و (۳) كانیاو دەكەونە سەروو (۲۰۰۰ م) لە ئاستى رووى دەریاوھ، نەخشەى (۴).

خشتەى (۱)

ژمارەى كانى و كارپز و بیره كانى ناوچەى لیکۆئینەوھ

سەرچلۆمى ئاوى	كانيارى ھەمىشەيىھە	كانيارى وەرزی	كارپز	بیرى دەستى	بیرى قوڤ	كۆي گھتى
ژمارە	217	37	12	29	80	375

سەرچاوه: پێياز ھەمەغریب ھەورامانى، جوگرافياى ھەورامان و دەرامەتە ئاويیەکانى لیکۆئینەوھىيەك لە جوگرافياى پراكتيکى، چاپى يەكەم، چاپخانەى ھەمدى، سلێمانى، سالى ۲۰۱۷، ۱۲۸.

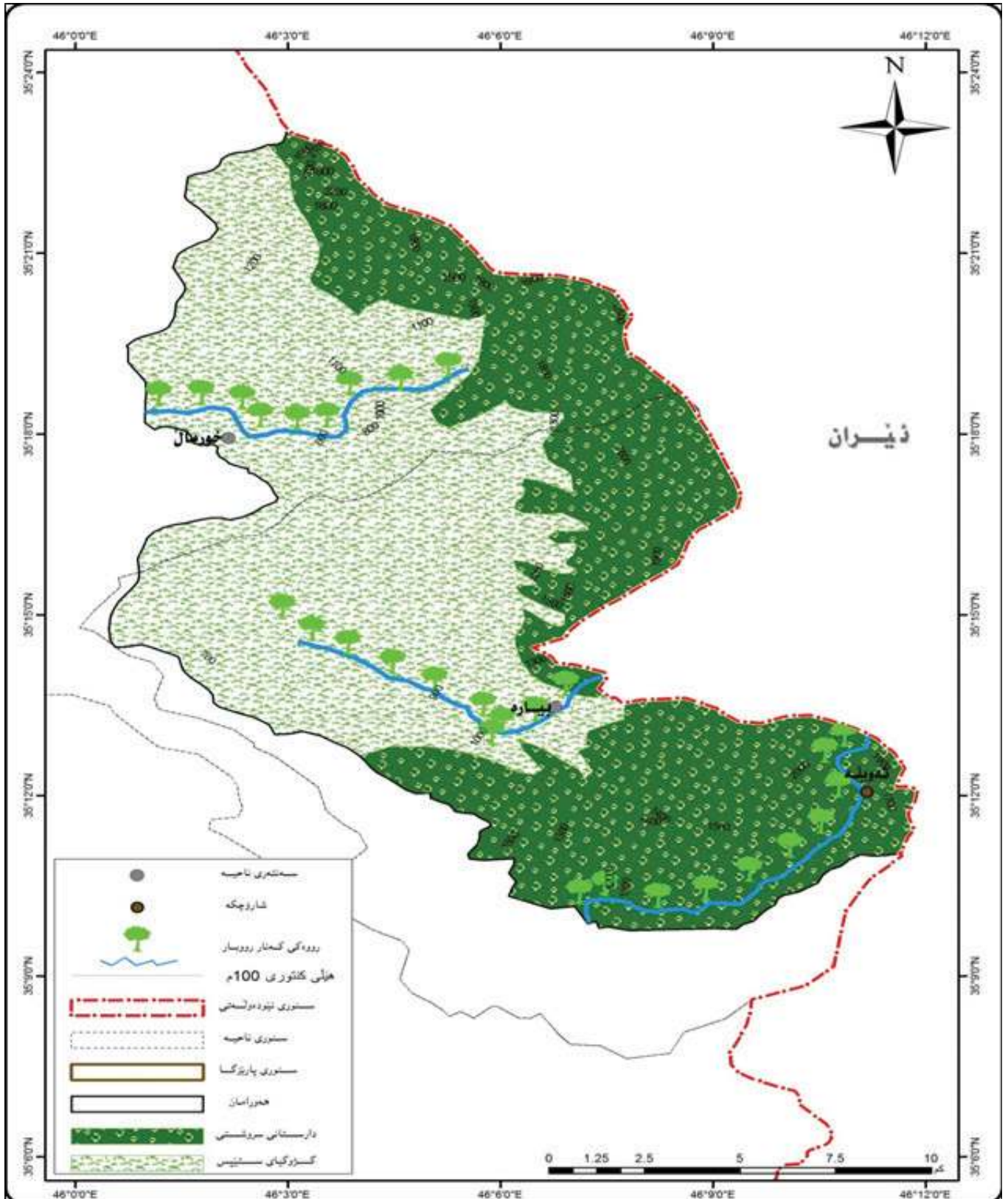
۵) رووېۆشى رووھكى و ئاژەل و باندهى كۆي: لەم سەردەمەدا گرنگیدان بە رووېۆشى رووھكى و ئاژەل و باندهى كۆي لە جیھاندا زیادىكردووه، بەجۆرێك لە زۆریەى ولاتانى جیھاندا ھەولێ پاراستن و دروستکردنى پارێزراوى سروشتى و باخچەى نیشتمانى دەدریت، (رەشىد، ۲۰۰۷، ۹۶ل)، رووېۆشى رووھكى جۆرەكانى دارستان و گزۆگیا و دەوھن دەگریتەوھ كە ئاوهوھا و بەرزونزى و خاك رۆلى سەرەكیيان لە دابەشبوون و جۆرى رووېۆشى رووھكىدا ھەبە، (نەقشەبەندى، ۲۰۱۰، ۲۴۹ل-۲۴۵)، بۆ روونکردنەوھى زیاتر بەجیا باسیان دەكەين:

أ) رووېۆشى رووھكى: رووھكە سروشتیەكان گشت جۆرەكانى رووھك وەك (دارستان و گزۆگیا) دەگریتەوھ، كە سروشتیانە گەشەدەكەن و زۆردەبن، لەھەركاتێكدا كە بارودۆخ گونجاوبیت بەبێ دەستپوێردانى مرۆف، (عمر، ۲۰۱۳، ۴۴ص)، رووھكى سروشتى لە ناوچەى لیکۆئینەوھ دابەشكەرت بۆ:

(* پشتنەى دارستان: بەشى باشور و خۆرھەلات و باكورى خۆرھەلاتى ناوچەى لیکۆئینەوھ لەگەل ھیلى كەنتۆرى (۱۰۰۰ م) دەگریتەوھ، پیکھاتووھ لە دارى (بەرۆ، ھەرمى كۆییلە، گۆیژ، تایلە، سماق، قەزوان، برالوك، بايف...ھیتەر)، زۆریەى دۆلەكانى ناوچەى لیکۆئینەوھ بەھۆى كۆبونەوھى خاكى بەپیت دەولەمەندن بە دارستان وەك دۆلەكانى (تەوئیلە، بیارە، باخەكۆن، شەئواندەر، زەلم، وشكەناو، یالانچى...ھیتەر)، ھەرۆھا ئەو دۆلانەى پشتيان لە خۆرە چرى دارەكانى زۆرتەر بەھۆى كەمى بەھەلم بوون، برۆانە نەخشەى (۵)، گرنگترین دارەكانیش بریتین لە (توو، ئەسپیندار، ژانە، ھەنجیری كۆي...ھیتەر).

(* گزۆگیاى ستیپس: دەكەوئیتە دامپنى چیاكان و نیو دۆلەكانى ناوچەى لیکۆئینەوھ و بەتیکەلێش لەگەل دارستانەكان دەبیرن، جۆرەكانى بریتین لە (سپپەرە، چاوبازەلە، دركە زەردە، تۆلەكە، گولەزەردە، گولە سورە، لۆ، كەما...ھیتەر)، چەندین سودیان ھەبە بۆ لەوھراندنى ئاژەلەكان و چارەسەرى پزیشكى و جوانكارى...ھیتەر، جگە لەمانەش لەگەل ھاتنى وەرزی بەھار چەندین گولێ سروشتى دەروئین كە دیمەنیكى جوان و سەرنج راكیشیان ھەبە وەك (وھنەوشە، گولەباخ، رازیانە، ھیرۆ، گولەبەیبوون، ریحانە، شیلانە،

نەخشەى (۵)
 رۈۋەكى سەروشتى لەناوچەى لىكۆئىنەۋە



سەرچاۋە: كارى تۈيۈر بەبە كارھىتەنەى بەرنامەى: Arc GIS V۱۰,۳ بەپىشتەبەستەن بە: ۋىنەى دەستەى رۈپىۋى جىۋلۇجى ئەمىرىكى (DEM) ۱۰م.

شەپەر، ياسەمىن، نېرگىز... ھىتەر) كەدەبەنە مایەى ھەسانەۋە ۋ ئارامى دەروۋنى گەشتىاران.
 (* رۈۋەكى كەنار رۈۋىبار ۋ چەمەكان: ئەۋ رۈۋەكانەن كە بە سەروشتى لە كەنارى چەمەكانى ۋەك (بىارە ۋ تەۋىئە ۋ زەئەم) گەشەيانكردۈۋە،

جۆره كانى وهك (چنار، ژاله، ميكۆل، دارى بى، سورە چنار، سپيندار... هيترا)، (تالب، ۱۹۹۸، ل ۱۱۶)،

(ب) ئاژەل و بالندەى كىوى: بنەمايە كى گرنكى دروستكردنى پارىزراوه سروشتىيە كانە، پەيوەندىيە كى توندوتۆل لە نىوان ئاژەل و بالندەى كىوى لە گەل روهه كى سروشتىدا هەيە، بۆيە ئەو ناوچانەى بە روهه كى سروشتى دەولەمەندن لە هەمانكاتدا بە ژيانى كىويش دەولەمەندن، (نجم الدين، ۲۰۱۲، ل ۷۲).

ناوچەى ليكۆلينيەو دەولەمەندە بە ئاژەل كىوى بە هەردوو جۆرى درندە و گياخۆر، لە گرنگترين ئاژەلە گياخۆه كان وهك (بزنە كىوى، كەرويشك، سمۆرە، چالاكە، ژيژك، ئاسكى كىوى، بەراز، كەلە كىوى... هيترا)، گرنگترين گوشت خۆرە كانيش وهك (پلنگ، رىوى، چەقەل، گورگ، پشيلە كىوى، كەمتيار... هيترا)، هەروەها ناوچەى ليكۆلينيەو ژمارەيە كى زۆر بالندەى كىوى لە نيو دارستان و دۆل و ناوچە چياكانيدا دەژين، بالندە هەميشەيە كان وهك (پۆر، كەو، سويسكە، مريشكى كىوى، كۆترى شينكە، بولبول، داركونكەرە، واشە، هەلۆ، كونه پەپوو... هيترا)، و بالندە كۆچەرە كان وهك (حاجى لەق لەق، قەل، مراوى، پەرەسپلەكە، ريشۆلە، بەفرخۆرە، قەتى، قەلەرەش، پەپۆسليمانە، شينە شاھۆ... هيترا)، (هۆبەى پۆليسى دارستانى خورمال، ۲۰۱۹).

لە كۆتايى ئەم باسەدا بۆمان دەردەكەويت كە توانستە جوگرافىيە سروشتىيە كان رۆلێكى گرنگان لە دروستبوونى پارىزراوى سروشتىدا لە ناوچەى ليكۆلينيەو هەيە، چونكە ناوچە كە دەولەمەندە بە توانستە سروشتىيە كانى وهك (نزيكى و هاوسنورى لە گەل خۆرەلانى كوردستان و ولاتى ئيران، جياوازي لە بەرزونزى روى زوى، ئاوووهواي گونجاو، بونى ئاوى سەرزەوى و ژيرزەوى، روهه كى سروشتى و ئاژەل و بالندەى كىوى)، هەموو ئەم توانستە و ايكردووە بتوانریت ناوچە كە بكریتە پارىزراوى سروشتى، لە گەل ئەم توانستە سروشتىيە كاندا توانستە مرويە كانيش لايەنيكى تەواوكارى پارىزراوه سروشتىيە كان پيكدنين كە لە باسى دووهدا ئاماژەيان بۆ دەكەين.

دووهم: توانستە جوگرافىيە مرويە كانى ناوچەى ليكۆلينيەو: دەكرى توانستە جوگرافىيە مرويە كان لە روانگەى كاريگەريان لە سەر دروستكردنى پارىزراوه سروشتىيە كان بەم شيوەيە پۆلين بەكەين:

۱) سەنتەرە كانى كۆبوونەو هەى دانىشتوان. ۲) توانستە ميژووي و شوينەوارى و ئاينە كان.

۳) ريگاوبان و ئامرازە كانى گواستەو هە. ۴) ناوهندە زانستى و ئەكادىميە كان.

۵) جل و بەرگ و پيشە سازى دەستى و شيوازى دروستكردنى خانوو و گۆرانى و موسيقا و هونەر.

۱) سەنتەرە كانى كۆبوونەو هەى دانىشتوان: سەبارەت بە چالاكيە زانستىيە كانيان (ئەوانەى لە ناو پارىزراوه سروشتىيە كاندا ئەنجام دەدرين)، وهك توپژينەوى تايبەت بە جۆرى روهه ك و ئاژەل و چاوديريكردنى چۆنيەتى ژيانيان، تايبەتە بە توپژيكي تايبەتى كۆمەلگا وهك قوتابيان و توپژەران و مامۆستايان زانكو... هيترا. بەمەبەستى روهه كردنەو هەى گرنكى دانىشتوان بۆمەبەستى دامەزراندنى پارىزراوه سروشتىيە كان باس لە دانىشتوانى ناوچەى ليكۆلينيەو دەكەين، لە سالى (۱۹۷۷) ژمارەى دانىشتوانى ناوچەى ليكۆلينيەو (۱۸۶۶۷ كەس) بوو كە ريزەى (۳۰، ۲۰٪) دانىشتوانى پارىزگای هەلەبجەى پيکهيناوه، لە سالى (۲۰۰۲) ژمارەى دانىشتوانى ناوچەى ليكۆلينيەو (۲۵۶ كەس) كە ميكردووە بوو (۱۸۴۱۱ كەس) كە ريزەى (۲۱، ۸۴٪) دانىشتوانى پارىزگای هەلەبجە بوو، لە سالى (۲۰۰۹) بوو (۱۷۶۰۰ كەس) كە لە (۱۹، ۵۱٪) دانىشتوانى پارىزگای پيکهيناوه، لە سالى (۲۰۱۲) (۱۸، ۶۱٪) دانىشتوانى پارىزگای هەلەبجەى پيکهيناوه، بروانەخستەى (۲)، لە سالى (۲۰۱۲) سەنتەرى ناحيەى خورمال ريزەى (۵۷، ۶۸٪) كۆى دانىشتوانى ناوچەى ليكۆلينيەو هەى لە خۆگرتوو، لە كاتيكدا سەنتەرى ناحيەى بيارە تەنها (۱۲، ۱۵٪) و شارەدې تەوېلە (۱۱، ۴۲٪) كۆى دانىشتوانى ناوچەى ليكۆلينيەو هەيان لە خۆگرتوو.

خشته ی (۲)

ژماره ی دانیشتونانی ناوچه ی لیکۆئینه وه و پارێزگای هه نه بجه له نیوان سالانی (۱۹۷۷-۲۰۱۲).

2012	2009	2002	1977	شولین
18636	17600	18411	18667	ناوچه ی لیکۆئینه وه
98539	90177	84273	91935	پارێزگای هه له بجه
18.91	19.51	21.84	20.30	% دانیشتونانی پارێزگای

سه رچاوه: حکومه تی هه رێمی کوردستان، وه زاره تی پلاندانان، به رێوه به رایه تی ئاماری سلیمانی، به شی زانیاری دانیشتونان، زانیاری بلاونه کراوه. که می ژماره ی دانیشتونانی ناوچه ی لیکۆئینه وه و ژماره ی گونده کانی که ته نها (۲۹) گوندن هۆکارێکه بۆ دامه زرانندی پارێزراوی سروشتی له م ناوچه یه دا، به و پێیه ی که ته نها (۵) گوندیان ژماره ی دانیشتونانیان له (۲۰۰ که س) زیاتره ئه وانیش گونده کانی (ئه حمه دئاوا، ده گاشیخان، به لئه ی سه روو، زه رده هال، رۆسته م به گ)، و (۱۲) گوندیان ژماره ی دانیشتونانیان له (۱۰۰ که س) که متره، سه ره رای چۆلبوونی چه نندین گوند به هۆی راگواستنیان له هه فته کانی سه ده ی رابردوودا وه ک (ده ره ی مه ر، ده ره قه یسه ر...ه یتر)، به م پێیه ش چری دانیشتونانی ناوچه ی لیکۆئینه وه به ئی سه نته ری شاره کان (۱۶ که س/کم ۲) ده بیته.

ئه وه ی تایبه ت بیته به پیکهاته ی ته مه نی دانیشتونان که کاریگه ری راسته وخۆی له سه ر جوۆی سو دوه رگرتن له پارێزراوه سروشتیه کان هه یه، ئاشکرایه گروپی گه نجان زیاتر توانای گه شتکردن و توێژینه وه و مه شق و راهینان و ئه و چالاکیانه یان هه یه که له پارێزراوه سروشتیه کانداندا ئه نجام ده درتین، سه باره ت به پیکهاته ی ته مه نی دانیشتونانی ناوچه ی لیکۆئینه وه ده بینین چینی ته مه ن مامناوه ند (گه نج) (۱۵-۶۴ سال)، به رزترین پیکهاته ی ته مه نی دانیشتونانی ناوچه ی لیکۆئینه وه پیکدینن که (۶۱٪)، چینی ته مه ن گه وره، پیر (۶۵ سال و زیاتر) که مترین رێژه له ژماره ی دانیشتونانی ناوچه ی لیکۆئینه وه ده گرتیه وه که (۴٪) که می رێژه ی ئه م چینه ش نایته رینگر له به رده م سو دوه رگرتن له پارێزراوه سروشتیه کان، هه ره ها گروپی ته مه ن بچووک، مندال (۱۴-۰ سال) دووهم ده سه ته ی ته مه نه له کوۆی گه شی رێژه ی دانیشتونانی ناوچه که و (۳۵٪) پیکدینیت، بروانه خشته ی (۳)، ئه مه ش به هۆی به رزی رێژه ی منابوون که زیاتر له گه ل خیزان و خوێندنگاندا چالاکیه کانی گه شتوگوزار و گه ران ئه نجام ده دن، و گروپی (۷-۱۴ سال) زیاتر قوتابخانه و کوۆمپانی گه شتوگوزاریه کان و سه ندیکا و کوۆمه له و ریکه راوه کان گه شتوگوزاریان بۆ ریکه ده خه ن که به گه شتوگوزاری پێشه نگه کان ناسراوه (توفیق، ۱۹۹۷، ص ۶۷).

خشته ی (۳)

پیکهاته ی ته مه نی دانیشتونانی ناوچه ی لیکۆئینه وه له سالی (۲۰۱۴)

شولین	گروپی ته مه ن (%)			کۆی گه شی
	14-0	15-64	65 سال و زیاتر	
سه رمان	35	61	4	%100

سه رچاوه: به رێوه به رایه تی ئاماری سلیمانی، ۲۰۱۴، زانیاری بلاونه کراوه.

(۲) توانسته میژووی و شوینه واری و نایینه کان: ناوچه ی لیکۆئینه وه ده له مه نده به بوونی شوینی (میژووی، پاشماوه شوینه واری و مه رقه ده نایینه کان)، که بۆ سه رده می جوۆراو جوۆی میژووی ده گه رتیه وه، له به رته وه ی کانی و سه رچاوه ی ئاوی زۆری لێیه و دارستانی چری هه یه، له دیرزه مانه وه مرۆفی تیدا نیشه جیبووه، و خاوه نی چه نندین شوینی میژووی و شوینه واری سه رده مه جیاوازه کانه که له سه رچاوه زانسته کانداندا ئاماژه یان بۆ کراوه، ژماره یان (۱۸) شوینه وارن، میژووه که یان ده گه رتیه وه بۆ سه رده مه کانی (میژووی کوۆن، سه رده مه کانی ئیمپراتۆریه تی ئاشوری (۹۱۱-۱۱۲ پ.ز)، و کلدانی و بابلی

نوی (۶۲۵-۵۳۹ پ.ز) و ئیسلام (۶۳۶-۱۷۰۰) که خوێان له (گرد، قه لا، ئه شکه وت، و هیت، ده بینیته وه، (مدیریه الاثار العامة، ۱۹۷۰، ص ۵)، ئه و دیاردانه به های زانستی و کوۆمه لایه تی و رۆشنیریان هه یه و هیزیکی گرنگن بۆ راکیشانی گه شتیاران، به تایبه ت ئه و توێژانه ی بایه خ به و

جۆره دياردانه ددهن وهك ميژوونوسان و شوئنه وارناسان و مامۆستايان و خوئندكاراني زانكو... هيتر. بووني ناوچه شوئنه وارپي و ميژووييه كان له ناوچهي ههوراماندا توانسته كانى دروستكردنى پاريزراوه كان به هيتتر ده كهن، شوئنه واركانى ناوچهي ليكۆلئينه وه وهك (قه لاو شوراكاني زه لم، ئەشكەوتى خان ئەحمەد خان، ئەشكەوتى كور و كچ، مەزاري مەحمودخانى دزلى، قەلاى ديريبي خورمال (مەركەز)، قەلاى گەراو، ئەشكەوتى گاوران، قەلاى سەنگى سیاو، شوئنه وارى ئەفراسياو بەگ، قەلاى سورلى، قەلاى ريزينه، شاخى ناشوريان له بياره، قەلاى تۆپخانه، قەلاى تەوهن چەحماغ، تەپە نۆدژانه، ساپه قەلا، خارگيلانى كۆن، كۆليجي، دەرە قەيسەر)، بروانه خشتهي (٤) و نه خشهي (٦).

ههروهها ناوچهي ليكۆلئينه وه خاوهنى چەندين خانه قا و مەر قەدى ئاينيه وهك (خانه قاي بياره، خانه قاي تەوئله، ئارامگى شيخ حيسامە ددين له باخە كۆن، مزگهوتى گەورەي خورمال، ئارامگە و كتىبخانهي پروفيسۆر دكتور مستە قاي زه لمى، گۆرستانى باوه ناووس، ميرزا ئۆلقادري تەوئله ي، مەلا حەسەنى قازى ناسراو بە شاھۆ) بروانه خشتهي (٥) و نه خشهي (٧).

٣) ريگوبان و ئامرازه كانى گواستنه وه: ئامرازه كانى گواستنه وه فاكته ريكي تری دامەزراندن و گەشە سەندنى پاريزراوه سروشتيه كانه له هەر ناوچه يه كدا، كۆي گشتى دريژى ريگاي قيرتاو كراو له ناوچهي ليكۆلئينه وه (٦٩، ٢٦ كم) دەبیت، ههروهها به تۆرپي ريگوباني قيرتاو به ناوچه كانى دەورو به ريبه وه به ستراره تەوه (پاريزگاي هه له بجه و سلیماني)، ههورامان به سى ريگاي سەرەكى قيرتاو به سەنتەرى پاريزگاي هه له بجه وه به ستراره تەوه، ئەوانيش (ريگاي خورمال- پردى زه لم (٢٢، ٥٩ كم)، ريگاي خيلى حەمه (١٩، ٨٩ كم)، ريگاي خارگيلان (١٨، ٩٤ كم) دريژه، بروانه خشتهي (٦)، ريگاي جووت سايدى نيوان (تەپە تۆله كه- سەراى سوبحان ناغا) كه بريار وايه له م سائدا تەواوبكرت گرنكي زۆرى دەبیت له ئاسانى گەيشتنى گەشتياران بۆ ناوچهي ليكۆلئينه وه، ئەمه سەرەراي بووني چەندين ريگاي تری خوئل وهك (ريگاي سەيدسەلام- خەرياني- هه له بجه، ريگاي تەوئله- شوشمى- هاوار- تاويره- هه له بجه... هيتر)، جگه له وهى سەنتەرى ناحيهي خورمال و بياره و شارەدپي تەوئله، زۆريه ي گونده كانى ناوچه كه ريگاي قيرتاويان هه يه، بروانه نه خشه ي (٨)، ههروهها له دەروازهي شوشمى- تەوئله، ناوچهي ليكۆلئينه وه به خۆره لاتی كوردستان- ئيرانه وه به ستراره تەوه، ئەمه جگه له وهى چەندين رپه وي هاتوچۆكردن له نيوان ناوچهي ليكۆلئينه وه و خۆره لاتی كوردستان (ههوراماني ديوى ئيران) دا هه يه، وهك رپه وي (زاوه- تەوئله، هانه گەرم له- بياره، سەرسپه- دەرەي مەر، مله خورد- خورمال) هەندىك له م رپه وانه وهك دەروازهي نا فەرمى بۆ ئالوگۆرى كه لوپه لى بازرگاني و هاتوچۆى دانىشتوان به كاردین، نه خشه ي (٨).

خشتهی (٤)

شوینه میژوویی و شوینه وارپییه کانی ناوچهی لیکۆئینه وه

ژ	ناو	بارنه‌ی یلی	هێلی تریژی	بهرزی به (م)	دووری به (کم) لعیله
1	ئەشکەوتی خان احمد خان	35° 18' 38.433"	46° 3' 55.905"	648	14
2	ئەشکەوتی گوێ و کێچ	35° 18' 28.797"	46° 4' 20.533"	919	14.3
3	قەلای خورمال	35° 17' 55.603"	46° 2' 31.315"	575	12.5
4	مدارەیی مەزگەوتی خورمال	35° 18' 9.523"	46° 2' 25.962"	587	12.4
5	قەلای گەراو	35° 18' 30.938"	46° 2' 18.466"	558	13.2
6	قەلای گوردان	35° 12' 34.590"	46° 10' 48.147"	1584	15.5
7	ئەشکەوتەکانی دۆلی رەلم	35° 18' 25.584"	46° 4' 52.655"	972	15
8	قەلای سەنگی سێلو	35° 14' 43.937"	46° 6' 14.890"	1198	7.7
90	کانی ژنان	35° 15' 43.043"	46° 4' 52.655"	846	9.3
10	قەلای پێزییه	35° 15' 37.904"	46° 5' 25.206"	968	9.9
11	ئەشکەوتەکانی دەرەیی مەر	35° 17' 52.391"	46° 6' 32.022"	1238	14.3
12	قەلای سێقلە	35° 12' 5.465"	46° 9' 25.913"	1704	8.3
13	شوینەواری هانە دەوتی	35° 12' 52.579"	46° 6' 2.897"	1038	1.6
14	قەلای قەراخە و سێلیی	35° 11' 50.046"	46° 9' 1.928"	1482	8
15	شوینەواری قەسر	35° 13' 24.273"	46° 7' 7.999"	1168	1.5
16	کۆلیجی	35° 13' 25.986"	46° 2' 49.304"	828	9.3
17	دەر قەیسەر	35° 13' 26.843"	46° 5' 14.071"	905	2.5

14.5	990	46° 3' 23.783"	35° 19' 4.132"	شوندهواری قوردره	18
17.4	980	46° 3' 19.500"	35° 20' 8.377"	شوندهواری بالانینی	19
8.2	697	46° 2' 44.165"	35° 15' 3.639"	خلرگاتلی کون	20

سرچلوه: کازی توکلر چت بمت به: 1) سرنگلی مهینلی بۆ دلوچهی ئیتکولاندوره له بهروارو (1/10 و 2019/2/15). 2) بهردهسی Google earth (3) بهردهسی Arc GIS Version 10.3.

خشتهوی (5)

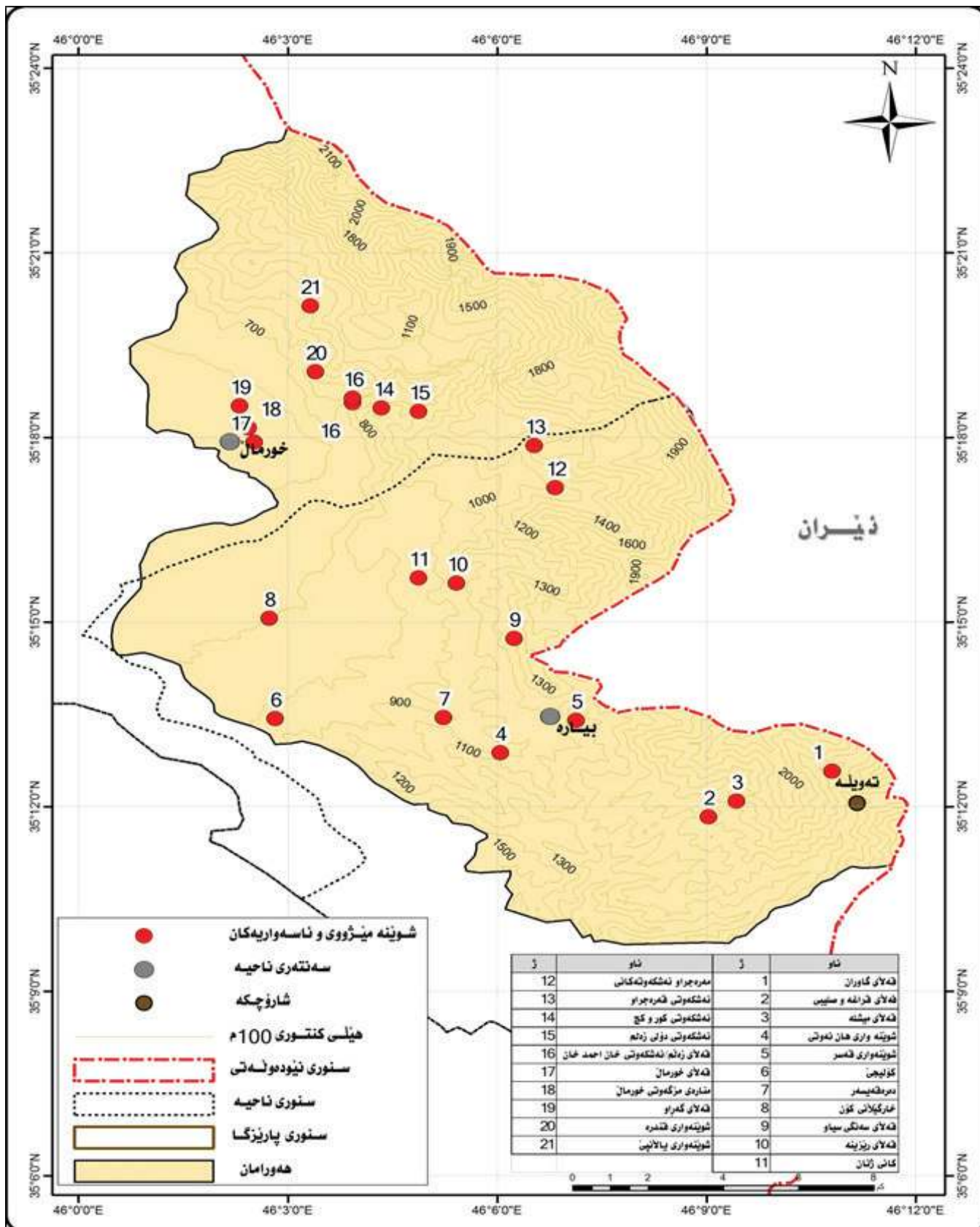
مهرکهد و خانقاه و شونده ئابویمگانی دلوچهی ئیتکولاندوره

ز	دو	بازنهوی یغی	هالی درتزی	بهردی به (ج)	دوری به (کج) له بیلوه
1	خانقاه مهینله	35° 12' 11.281"	46° 10' 54.408"	1638	14.7
2	خانقاه بیلوه	35° 13' 40.154"	46° 6' 32.072"	1112	0
3	خانقاه باخمکون	35° 16' 21.839"	46° 5' 57.808"	1081	12.6
4	مژگهوتی گهردی خورمال	35° 17' 35.721"	46° 2' 37.577"	577	11
5	مزاری بابانهووس	35° 17' 15.377"	46° 6' 29.931"	1090	13.4
6	مزاری د. سدهای زلمی	35° 18' 21.764"	46° 2' 22.586"	561	13
7	مزاری محمود خانی دزلی	35° 19' 7.806"	46° 3' 36.468"	1096	15.3

سرچلوه: کازی توکلر چت بمت به: 1) سرنگلی مهینلی بۆ دلوچهی ئیتکولاندوره له بهروارو (1/10 و 2019/2/15). 2) بهردهسی Google earth (3) بهردهسی Arc GIS Version 10.3.

نەخشەى (٦)

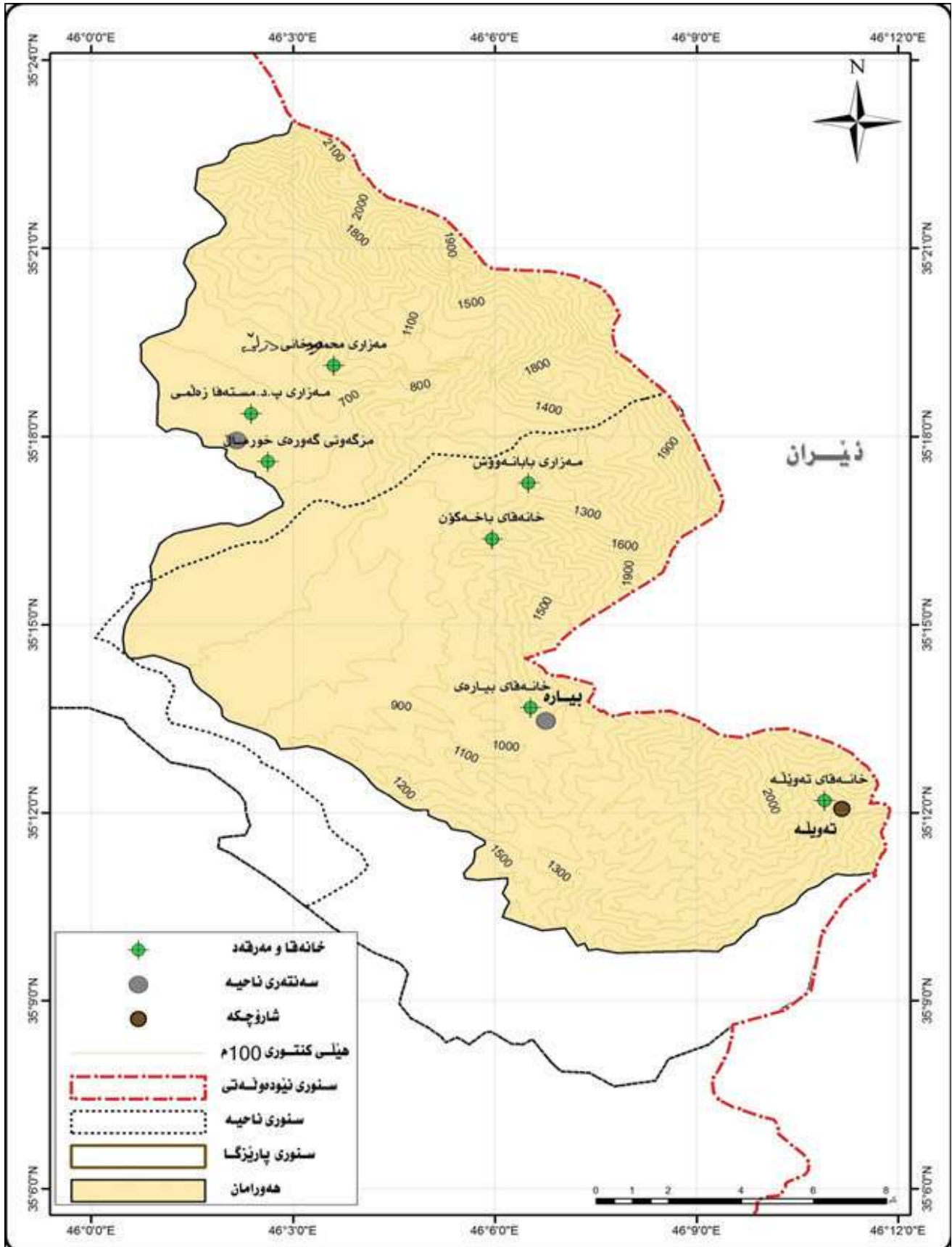
شوئنه مېژووي و شوئنه وارييه كاني ناوچهى ليكۆئينه وه



سه چاوه: کاری توئژه به به کارهینانی بهرنامهی: Arc GIS V10.3 به پشتبستن به: وئنه دهستهی روپئوی جیۆلۆجی ئەمریکی (DEM) (١٥م).

نه‌خشه‌ی (۷)

شوینه ئایینی و مه‌رقه‌د و خانه‌قاکانی ناوچه‌ی لیکۆئینه‌وه

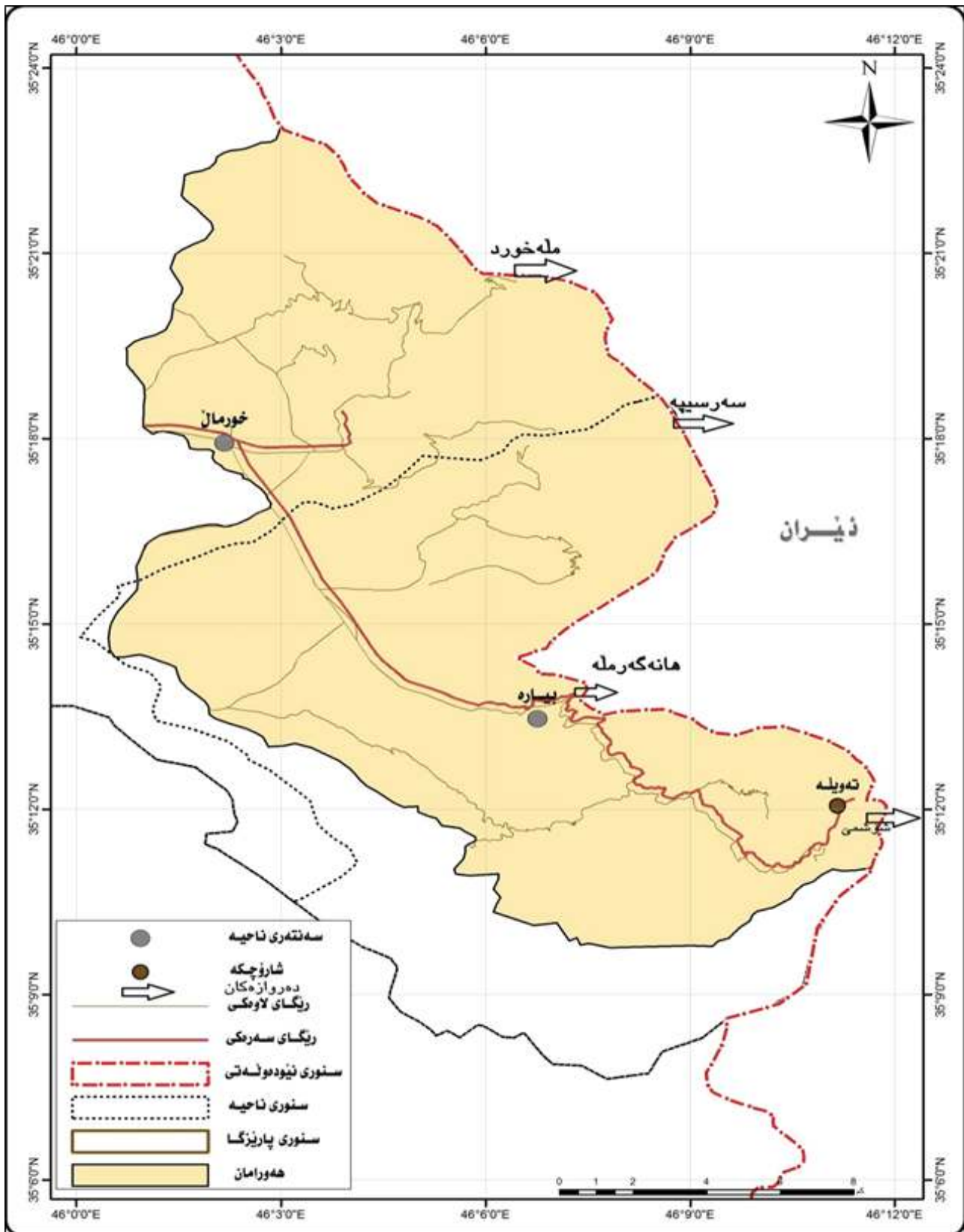


سه‌رچاوه: کاری توپۆزه‌ر به‌به‌کاره‌ینانی به‌نامه‌ی: Arc GIS ۱۰,۳ به‌پشتبه‌ستن به: وینه‌ی ده‌سته‌ی روپنۆی جیۆلۆجی ئەمریکی (DEM ۱۵M).

نەخشەى (۸)

رېگاوبان و دەروازەکانى ناوچەى لىكۆئىنەو

سەرچاوه: كارى تويژەر بەبەكارهينانى بەرنامەى: Arc GIS ۱۰, ۳ بەپشتبەستن بە: وینهى دەستەى روپپوى جیۆلۆجى



ئەمرىكى (۱۰M DEM).

يەككە لە ئامانجەكانى دروستكردنى پارىزراوه سروشتىيەكان، كە ئەويش خۆى دەبىئىتەو لە پاراستنى كەلتور و دابونەرىت و پىشەى دەستى

ناوچە كە. جگە لەمانەش چەند توانستىكى دىكە ھەن كە بە شىۋەيەكى ناراستەوخۆ كارىگەربىيان لەسەر دروستكردنى پارىزراوھ سروشتىيەكان ھەيە، ھەك (شۋىنى ھەوانەوھ) پىداوويستىيەكى گرنكى گەشتيارانە، ناوچەي لىكۆلئىنەوھ دوو ئوتىلى تىدا دروستكراوھ لە شارەدېي تەوئىلە كەئەمانە گرنكى زۆربىيان دەبىت بۆدابينكردنى شۋىنى مانەوھى گەشتياران، يەككىيان (۵) نھۆمە و (۴) نۆمى شوقەي ئامادەكراوھ و نھۆمى پىنجەم رىستورانتيكى مۆدىرنە، ھەرۋەھا لە گوندى ئەحمەدئاوا نىكەي (۵۰) كابىنەي گەشتيارى بە خزمەتگوزارايىوھ ئامادەكراوھ بۆ مانەوھى گەشتياران، (سەردانى مەيدانى توئىزەر، ۲۰۱۹/۳/۱۰).

خزمەتگوزارى تەندروستى توانستىكى ترە بۆ دروستكردنى پارىزراوھ سروشتىيەكان، چونكە گەشتياران و سەردانىكەران لەكاتى ئەنجامدانى چالاكىيەكاندا پىويستيان بە ئاسانكارىيە تەندروستىيەكان دەبىت، لە ناوچەي لىكۆلئىنەوھدا (۴) بنكەي تەندروستى و (۴) مەئبەندى تەندروستى و (يەك نەخۆشخانەي

شۆشمى-تەوئىلەي تىدايە، (بەريۆبەرايەتى تەندروستى ھەلەبجە، ۲۰۱۹). لەكۆتايى ئەم باسەدا دەگەينە ئەوھى كە توانستە جوگرافىيە مەريۆبەكانى ناوچەي لىكۆلئىنەوھ لەبارن بۆ دروستكردنى پارىزراوھ سروشتىيەكان.

ئەنجام:

(۱) ناوچەي ھەرۋامان لە ناوھندى ناحىيەي بيارە و خورمال و شارەدېي تەوئىلە و (۲۹) گوند لە پارىزگاي ھەلەبجە پىكدىت، كۆي گشتى رۆبەرەكەي لەسالى (۲۰۱۹) دا برىتى بووھ لە (۲۱۶،۵ كم) و رىژەي (۲۰،۹۹٪) رۆبەري پارىزگاي ھەلەبجەي پىكھىناوھ، ھەرۋەھا ژمارەي دانىشتوانى لە سالى (۲۰۱۲) دا (۱۸۶۳۶ كەس) بووھ و (۱۸،۹۱٪) دانىشتوانى پارىزگاي ھەلەبجەي پىكھىناوھ.

(۲) پارىزراوى سروشتى رۆبەرىكە لەزەوى كە رەھەندە جوگرافىيەكانى دەستىشان كراوھ، ھەمىشە مۆلكى دەولتەتە و پارىزگارى لىدەكات لەچالاكىيە زيانبەخشەكانى مەرفۇف، بەپىي چەندىن سىستەم و ياساى تايبەت.

(۳) توانستە جوگرافىيەكان برىتىن لە بنەماكانى دامەزراندنى پارىزراوھ سروشتىيەكان، ئەوانىش توانستە جوگرافىيە سروشتى و مەريۆبەكان دەگرىتەوھ، ناوچەي لىكۆلئىنەوھ دەولتەمەندە بەم توانستەنە ھەك:

(أ) ھاوسنورە لەگەل ولاتى ئىران، بەدرىژايى (۳۷ كم) كە رىژەي (۴، ۴۴٪) سنورى ناوچەكە پىكدىت، بەمەش دەبىتە پردى پىكەوھەبەستنى ناوچە گەشتوگوزارايىەكانى ئىران و پارىزگاكاني ھەلەبجە و سلىمانى.

(ب) چياكان زۆرتىن رۆبەري ناوچەكە دەگرىتەوھ، ھەرۋەھا لەنيوان چياكانى ناوچەكە كۆمەئىك دۆل ھەن دەولتەمەندن بە دەرامەتى ئاوكاني و تافگە و دارستان و رۆوېوشى رۆوھكى سروشتى و باخ و باخات و بوونى ئەشكەوت و پەناگەي بەردىن و دياردەي جىمۆرفۆلۆجى سەرنج راکىش. (ث) ناوچەي ھەرۋامان بەھۆي سروشتى بەرزونزمىەكەبى دەولتەمەندە بەبوونى تافگەكان، ھەك تافگەي زەلم و خاوەنى (۲۱۷) كانياوى ھەمىشەيە و كۆي داھاتى ئاويان (۹۵۶۰ لىتر/چركە) دەبىت.

(ج) تىكراي ژمارەي كاتزمىرە خۆرتاويە راستەقىنەكان لە كەژى گەشتوگوزارايىدا، لە مانگى (نازار-ئەيلول) (۸:۸۲) كاتزمىرە و لە ئاستى چەندىن شۋىنى گەشتوگوزارى جىھانى دەووستىت، ھەرۋەھا مەوداي گەرمى لەو (۷) مانگەدا دەگاتە (۲۴، ۰۱) پلەي سەدى و تىكرايى رىژەي شى لە كەژى گەشتياريدا دەگاتە (۳۲، ۷۷٪)، و تىكرايى خىرايى با لە كەژى گەشتياريدا دەگاتە (۱، ۹م/چركە) كە دەكەوتتە ئاستى (شەنبەبايەكى خۆش و ئارامبەخش)، و سالانە برىكى زۆر بەفرى لىدەبارىت و بۆ ماوھەبەكى زۆر دەمىنئىتەوھ.

(ح) ناوچەكە دەولتەمەندە بە دارستانى سروشتى و گژوگيا و دارستانى كەنار چەمە و رۆبارەكان و ئاژەل و بانندەي كىوى.

(خ) ناوچەكە خاوەنى چەندىن شۋىنى مۆرووي و شۋىنەوارى سەردەمە جياوازەكانە كە لە سەرجاوە زانستىيەكاندا ئاماژەيان بۆكراوھ، ژمارەيان (۱۸) شۋىنەوارن، ھەرۋەھا چەندىن خانەقاي ئايى تىدايە.

راسپاردە:

- ۱) بەرزكردنەۋەى ئاستى ھۆشيارى ژىنگەپى دانىشتوانى ناۋچە كە سەبارەت بە پاراستى سەرچاۋە سىروشتى و مۇۋەپپەقەت كانى ناۋچە كە.
- ۲) گرنگيدان بە لىكۆلېنەۋەى زانستى لەسەر ژىنگە و پارىزراۋە سىروشتىبە كان و رۇپۇتۇكردى سەرچەم ئاژەل و بانئەدى كىۋى (ھەمىشەپى و كۆچەر) بۇ زانپى جۇر و ژمارە و دىيارىكردى ئەو جۇرانەى كە مەترسى لەناۋچونىان لەسەرە.
- ۳) ئەنجامدانى كەنە و پىشكىن بۇ شۇئىنەۋارە دىرېنە كان تاۋەكو لەبوارى گەشتوگوزارى رۇشنىرى و مېژوۋىدا ۋە گەبىخىرپىن و نامادەبكرپىن بۇ گەشتىارانى زانستى.
- ۴) ھەۋلەدان بۇ بەفەرمى ناساندنى ناۋچەى ھەۋرامان ۋەك پارىزراۋى سىروشتى لەرېنگەى:
- أ) قەدەغە كوردنى چالاكىيە زىبانەخسە كان كە لە نىۋو پارىزراۋە سىروشتىبە كاندا قەدەغە كراون ۋەك راوكردن.
- ب) دانانى چەند بىكەپە كى فېتەرنەرى، و سەرژمېرېكردى ئاژەل و بانئەدى كىۋىبە كانى ناۋچە كە.
- ت) دامەزراندنى تاقىگەى زانستى بۇ چاۋدېرېكردى جۇرايەتى بىۋلۇژى و گۇرانكارىيە ژىنگەپە كان.
- ث) ھەۋلەدان بۇ ئەنجامدانى رېكەۋتتېك لەگەل ۋەل ئىران بۇ دروستكردى پارىزراۋى سىروشتى لە چىاي ھەۋرامان كە سنورى رامىارى نىۋانىان پىك دىنپىت، ھاۋشپوۋەى رېكەۋتتى نىۋان مېسر و سودان.
- ۵) دانانى چەند ۋىستگەپە كى كەشناسى لە بەرزىيە جىاۋازە كانى ناۋچە كە بۇ تۆماركردى رەگەزە ئاۋۋەۋەپە كان تاۋەكو رۇژ و مانگە گونجاۋە كان بۇ چالاكى گەشتوگوزار دىارى بكرپت.
- ۶) فراۋانكردى تۇرى رېنگوبان بۇ ئاسانى گەپىشتى گەشتىاران بۇ پارىزراۋە سىروشتىبە كان.

لىستى سەرچاۋە كان:

(*) سەبارەت بە وشەى ھەۋرامان چەندىن بېرۇبۇچونى جىاۋاز ھەن لەسەرچاۋە كاندا، بەكەمىان دەلپن زاراۋەى ھەۋرامان = ھۆرئامان، واتە(جىاكاراۋە، ھەلچوۋ، ھەلئوقىۋ، ھەلى ھىنا) تاۋەكو ئىستاش ئەمانە بەشپوۋەپە كى زىندوۋ و بلاۋ لەنىۋ خەلكى ناۋچە كەدا بەكاردپن، ۋەك(شۆتەكە ھۆرئامان- واتە شىرەكە ھەلچوۋ يان بەرزىۋەۋە)، دوۋەمىان دەلپن لە وشەى(ئاھورامەزدا) ۋە ھاتوۋە، چونكە ژمارەپە كى زور ئاتەشگى زەردەشتى لىنپە و خەللكە كەى پەپروۋى ئەو ئاپنەپان كىردوۋە و ناۋچە كەپان بە ناۋى خوداكەپانەۋە ناۋناۋە و دواتر لەسەر زمان گۇراۋە بۇ(ھەۋرامان)، بەلابردنى پىتى(ئا) لەپىشەۋە(دا) لە دواۋەى زاراۋە كە و گۇرپى پىتى(ز) بۇ(ن) وشەكە دەپتە ھەۋرامان(ئاھورامازدا- ئا(ھوراماز)دا- ھورامان. بۇ زانپارى زياتر پروانە: (۱) محمد ئەمىن ھەۋرامانى، مېژوۋى ھەۋرامان، بەرگى بەكەم، چاپخانەى انتشارات بلخ، تەران، چاپى بەكەم، ۲۰۰۰، ل ۶۰۹. (۲) ئەيۋب رۇستەم، ھەۋرامان لىكۆلېنەۋەپە كى مېژوۋى-كەلتورىيە، بەرگى بەكەم و دوۋەم، چاپخانەى ھىلپن، چاپى دوۋەم، ۲۰۰۸، ل ۲۵.

(**) لەدۋاى سالى(۲۰۱۲) سەرژمېرى لەسەر ئاستى گونەدە كانى ناۋچەى لىكۆلېنەۋە نەكراۋە، بۇپە تۆپزەر نەپتوانى ھىچ داتاپە كى سالانى دواترى دەست كەۋپت، ئەۋەى ھەپە تەنھا لەسەر ئاستى پىكەتەى ژىنگەى(گوندنشىن و شارنشىن) ھ نەك لەسەر ئاستى گوند.

(*) ۋىستگەى ھەلئەبجە دەكەۋپتە بەرزى(۶۹۰م)، جىاۋازى لەنىۋان شارۋچكەى تەۋئەلە و بىيارە و ھەلئەبجە نىكەى(۵۰۰م) دەپت، بەۋپىشە بۇ بەرزى(۱۰۰م) (۶، پەلەى سەدى)دادەبەزىت، واتە بەتېكرا جىاۋازى نىۋان ھەۋرامان و ھەلئەبجە(۳پەلەى سەدى) دەپت.

(**) مەبەست لەكەژى گەشتوگوزارى: ئەو ماۋەپە كە گەشتىاران تىدا گەشتەكەن بۇ ناۋچە گەشتوگوزارىبە كان و بارودۇخى ئاۋۋەۋە ۋە بارە بۇ ئەنجامدانى چالاكىيە گەشتوگوزارىبە كان، بەپى دەرچوۋنى گەشتىاران بۇ ناۋچە گەشتوگوزارىبە كانى ناۋچەى لىكۆلېنەۋە، كەژى گەشتوگوزارى لە ناۋچەى لىكۆلېنەۋە بىتپىيە لە(۷) مانگ، واتە بۇ ھەپەك لەمانگە كانى (ئازار، نىسان، مایس، حوزەيران، تەموز، ئاب، ئەپول).

لیستی سەرچاوه کان:

یه کهم: سەرچاوه کوردیییه کان (أ) کتیب:

(۱) تالب، جهزا توفیق، رووه کی خورسک، کۆمه نیک له مامۆستایانی زانکۆ، کتیبی سهنته ری برابته، چاپخانه ی وهزاره تی پهروه ده ی هه ریم کوردستانی عێراق، هه ولێر، چاپی یه کهم، ۱۹۹۸.

(۲) رۆسته م، ئه یوب، هه ورامان لیکۆلینه وه یه کی میژووپی-که لتورییه، به رگی یه کهم و دووهم، چاپخانه ی هیلین، چاپی دووهم، ۲۰۰۸.

(۳) زهنگه نه، إکرام حسن أمین، ده روازه یه ک بۆ جوگرافیای سروشتی، چاپی یه کهم، له بڵاوکراوه کان ده زگی رۆشنییری جه مال عیرفان، چاپخانه ی په نجه ره- تاران، ۲۰۱۵.

(۴) نه قشبه ندی، ئازاد محمد ئەمین، ئاووه وه وای لۆکالی، چاپخانه ی زانکۆی سه لحه ددین، هه ولێر، ۲۰۱۰.

(۵) هه ورامانی، محمد ئەمین، میژووپی هه ورامان، به رگی یه کهم، چاپخانه ی انتشارات بلخ، تهران، چاپی یه کهم، ۲۰۰۰.

(۶) هه ورامانی، رێباز حمه غریب، جوگرافیای هه ورامان و ده رامه ته ئاوییه کان، چاپی یه کهم، چاپخانه ی حه مدی، سلیمانی، ۲۰۱۷.

ب) نامه ی ماسته ر و تیزی دکتۆرا:

(۱) زهنگه نه، بشری قادر کریم، کاریگه ری ئاووه وه و له سه ر جیاوازی به کاربردنی ئاو بۆ به ره مه مه یانی گه نم له پارێزگی سلیمانی، نامه ی ماسته ر، بڵاونه کراوه، بڵاونه کراوه، زانکۆی سلیمانی، کۆلیجی زانسته مرۆفایه تیه کان، به شی جوگرافیا، ۲۰۱۴.

(۲) ره شید، شیروان عمر، گه شتوگوزار و ژینگه، گۆفاری سه نته ری لیکۆلینه وه ی ستراتیجی کوردستان، ژماره ۳، سالی پانه هه م، سلیمانی، ۲۰۰۷.

(۳) رێگار محمد عثمان، توانسته جوگرافییه کان دروستکردنی پارێزراوه سروشتیه کان له هه ریمی چیاپی له پارێزگی هه ولێر و گرنگیان له به ده یه یانی گه شه پیدانی به رده وام، نامه ی ماسته ر، زانکۆی سه لحه ددین، هه ولێر، کۆلیژی ئەده بیات، به شی جوگرافیا، ۲۰۱۰.

(۴) مصطفی، رێباز لقمان، توانسته جوگرافییه کان پلاندانان و گه شه پیدانی گه شتوگوزار له قه زای پینجوین به به کاره یانی GIS، نامه ی ماسته ر، زانکۆی سلیمانی، به شی جوگرافیا، ۲۰۱۶.

(۵) نجم الدین، هدی صباح، هه لسه نگانندی بنه ما جوگرافییه کان گه شه پیدانی گه شتوگوزاری له قه زای شه قلاوه (لیکۆلینه وه یه ک له جوگرافیای گه شتوگوزار)، نامه ی ماسته ر، زانکۆی سه لحه ددین، هه ولێر، کۆلیژی ئەده بیات، به شی جوگرافیا، ۲۰۱۲.

ج- چاپه مه نی و نوسراوی حکومی:

(۱) حکومه تی هه ریمی کوردستان، وه زاره تی ناوخۆ، به شی پۆلیسی دارستانی خورمال.

(۲) حکومه تی هه ریمی کوردستان، به رپوه به رایه تی ئاماری سلیمانی، به شی زانیاری دانیشته وان.

(۳) به رپوه به رایه تی ئاماری سلیمانی، ۲۰۱۴، زانیاری بڵاونه کراوه

(۴) حکومه تی هه ریمی کوردستان، وه زاره تی ته ندروستی، به رپوه به رایه تی ته ندروستی هه له بجه، ۲۰۱۹.

دووهم: سەرچاوه عه ره بییه کان: (أ) کتیب:

(۱) البارق، شریفه بنت هیازع عبدالله، السلوکيات الترویحیه للسیاح القادمین من منطقه عسیر الی محافظه جدّه، رساله ماجستیر، جامعه الملك عبدالعزیز، کلیه الاداب و العلوم الانسانیه، جدّه- المملکه العربیه السعودیه، ۲۰۱۱.

(۲) توفیق، ماهر عبدالعزیز، صناعه السیاحه، دار زهران للنشر والتوزیع، الاردن، ۱۹۹۷.

(۳) الحمیری، موفق عدنان و نبیل زعل الحوامده، الجغرافییه السیاحیه فی القرن الحادی والعشرون، دار الحامد للنشر، عمان، ۲۰۰۶.

(۴) السعدون، عبدالجلیل ضاری عطاالله، دراسه الواقع السیاحی فی محافظه بابل و ضروره تخطیط الخدمات السیاحیه فیها، رساله ماجستیر، جامعه بغداد، مرکز التخطیط الحضری والاقلیمی، ۱۹۸۸.

(۵) النقشبندی، ئازاد محمدامین، امکانات إنشاء المحمیات الطبیعیه فی العراق وأهمیته فی التنمیه السیاحیه وصیانه البیئه الطبیعیه، مجله زانکۆ، عدد ۴، سنه ۲۰۰۹، مطبعه جامعه صلاح الدین، اربیل.

- ٦) الوائلي، علي عبدالزهره كاظم، أسس و مبادئ في علم الطقس و المناخ، وزاره التعليم العالي والبحث العلمي، جامعه بغداد، كليه التربيه ابن الرشد، قسم الجغرافيه، ٢٠٠٥.
- ٧) الوائلي، علي عبدالزهره كاظم، أسس و مبادئ في علم الطقس و المناخ، وزاره التعليم العالي والبحث العلمي، جامعه بغداد، كليه التربيه ابن الرشد، قسم الجغرافيه، ٢٠٠٥.
- ٨) جمهوريه العراق، وزارة الاعلام، مديره الاثار العامه، أطلس المواقع الاثريه في العراق، مطبعه مكتبه الوطنيه، بغداد، ١٩٧٦.
- ٩) الجمهوريه العراقيه، المواقع الاثريه في العراق، من مطبوعات مديره الاثار العامه، بغداد، ١٩٧٠.
- ب) نامه‌ی ماستهر و تیزی دکتورا:**

- ١) اسود، هوشنك محمود، إمكانات التنميه السياحيه في المنطقه الجبلية لمحافظة أربيل "دراسه جغرافيه"، رساله ماجستير، جامعه المنصوره، كليه الاداب، قسم الجغرافيا، ٢٠١٤.
- ٢) حسين، بهزاد حلمي، الإمكانيات الجغرافية السياحيه في قضاء (ناكري) دراسة في جغرافية السياحه، رساله ماجستير، جامعه صلاح الدين- هةولير، كلية الاداب، ٢٠٠٩.
- ٣) حسين، صباح سعيد، التنميه السياحيه في المنطقه الجبلية بإقليم كردستان العراق "دراسه جغرافيه"، رساله ماجستير، جامعه المنصوره، كليه الاداب، قسم الجغرافيا، ٢٠١٤.
- ٤) شلال، صلاح عدنان مجول، تحليل جغرافي الإمكانيات السياحه البيئية في محافظة الأنبار، رساله ماجستير، غير منشوره، جامعه الأنبار، كلية التربية للعلوم الإنسانيه، قسم الجغرافيه، ٢٠١١.
- ٥) عمر، لقمان وسو، التغيرات المناخية و أثرها في متطلبات تحقيق التنمية الزراعيه في محافظة أربيل، أطروحة دكتوراه، غير منشوره، فاكلي التربية، جامعه كويه، ٢٠١٣.

ج) گوڤاره كان:

- ١) خطاب، نياز عبدالعزيز و سنور أحمد رسول، السياحه البيئية وإمكانيات نشوئها وتطورها في اقليم جبال كوردستان العراق، گوڤارى زانكوى كويه، ژماره ٢٢، ئازارى ٢٠١٢.
- ٢) الراوى، عادل سعيد، امكانيات العراق السياحيه في الماده الخام الطبيعيه، المناخ، مجله جمعيه الجغرافيه العراقيه، العدد ٢٦، مطبعه العاني، بغداد، ١٩٩١.
- سيئيه م: سهرداني مهيداني:**

سهرداني مهيداني بؤ ناوچه‌ی ليكوئيلينه وه له بهروارى (١/١٠ و ٢/١٥/٢٠١٩).

(سهرداني مهيداني توئژه، ٢٠١٩/٣/١٠).

چوارهم: بهرنامه كان:

بهرنامه‌ی Arc GIS Version 10.3.

بهرنامه‌ی (Google Earth Pro).

The Research summery

After appearing the environmental problems so many procedures had been taken to solve and overcome the problems, natural reservation is one of the best ways to overcome the environmental problems; so most of the countries provided a part of their lands to make natural reservation to save nature resources and keep them to the next generation. The Aim of the Research: to show the ability of natural and humane geography of Hawraman to make natural reservation This Research is divided into three hubs: the first is about introducing of the region`s research, the second hub is to introducing the vocabulary of the research, and the third hub is about the ability of humane and natural geography and their importance to make natural reservation, at the end some conclusions and suggestions are given with resources list that followed. The Research has reached the following outcomes: Hawraman has many humane and natural geographic abilities to make natural reservation as (geographical area , spectacular view like: waterfall, caves, and water resource and it has many natural spring waters, and appropriate weather ,it has natural plants, animals, and wild birds, and also historical places,mosques, religion shrines, and it has good roads universities and institutes, and hand works with special style of buildings and dresses. The area of the research is proper to make natural reservation which it causes rearranging the environment of the area and revival the economics of the area (the infrastructure and the stock) At the end some suggestions are given: Rising environmental awareness of the area`s people to save and keep humane and natural resources of the place. Paying attention about scientific research on environment and natural reservation, animals, and wild birds (permanents and immigrants) and doing drilling and prospecting for the historical places until they could be used in cultural, historical, and touring area. Try to have or make a deal with Iran to make natural reservation on Hawraman mountains which these mountains made political border between them just like Sudan and Egypt.