

جامعة الموصل
كلية الآثار



وزارة التعليم العالي
والبحرر العلمى

ISSN 2304 -103X (print)
ISSN 2664 - 2794 (Online)

IRAQI
Academic Scientific Journals

مجلة

عراق وسائر فخرية

١٤٣٥ هـ

مجلة علمية محكمة تبحث في آثار العراق والشرق الأدنى القديم
تصدر عن كلية الآثار في جامعة الموصل / ملحق المجلد الثامن / ١٤٤٥ هـ / ٢٠٢٣ م

ISSN 2304-103X (Print)

ISSN 2664-2794 (Online)

مجلة

أثـر الـرافـدـين

مجلة علمية محكمة تبحث في آثار العراق و الشرق الأدنى القديم

تصدر عن كلية الآثار في جامعة الموصل

عدد خاص بوقائع المؤتمر الدولي الثالث لكلية الآثار/ جامعة الموصل

المنعقد بتاريخ ٢٧ - ٢٨ / ١٢ / ٢٠٢٢

البريد الإلكتروني uom.atharalrafedain@gmail.com E-Mail:

ملحق المجلد الثامن (عدد خاص) صفر ١٤٤٥ هـ / ايلول ٢٠٢٣ م

رقم الايداع في دار الكتب والوثائق ببغداد

(١٧١٢) لسنة ٢٠١٢

بِسْمِ اللَّهِ الرَّحْمَنِ الرَّحِيمِ

هياة التحرير

أ. خالد سالم اسماعيل

رئيس التحرير

جامعة الموصل-كلية الآثار/ العراق

أ.م.د. حسنين حيدر عبد الواحد

مدير التحرير

جامعة الموصل-كلية الآثار/ العراق

أعضاء هيئة التحرير

جامعة ستوني بروك / نيويورك / أمريكا	أ.د. اليزابيث ستون
جامعة ميونخ / معهد الآثار / ألمانيا	أ.د. ادل هايد اوتو
جامعة ميونخ / معهد الآشوريات / ألمانيا	أ.د. والتر سلابيركر
جامعة بولونيا / قسم التاريخ / إيطاليا	أ.د. نيكولو ماركيتي
جامعة بابل / قسم الآثار / العراق	أ.د. هديب حياوي عبد الكريم
جامعة بغداد / قسم التاريخ / العراق	أ.د. جواد مطر الموسوي
جامعة بغداد / قسم الآثار / العراق	أ.د. رفاه جاسم حمادي
جامعة البصرة / قسم التاريخ / العراق	أ.د. عادل هاشم علي
جامعة الموصل / قسم الآثار / العراق	أ.م.د. ياسمين عبد الكريم محمد علي
جامعة الموصل / قسم الآثار / العراق	أ.م.د. فيان موفق رشيد
جامعة الموصل / قسم الحضارة / العراق	أ.م.د. هاني عبد الغني عبد الله

مقوم اللغة العربية
أ.د. معن يحيى محمد
قسم اللغة العربية / كلية الآداب / جامعة الموصل

مقوم اللغة الانكليزية
م.م. مشتاق عبدالله جميل
كلية الآثار / جامعة الموصل

تنضيد وتنسيق
م. ثائر سلطان درويش

تصميم الغلاف
د. عامر الجميلي

قواعد النشر في مجلة آثار الرافدين

١- تقبل المجلة البحوث العلمية التي تقع في تخصصات:

- علم الآثار بفرعيه القديم والإسلامي.
- اللغات القديمة بلهجاتها والدراسات المقارنة.
- الكتابات المسمارية والخطوط القديمة.
- الدراسات التاريخية والحضارية.
- الجيولوجيا الأثرية.
- تقنيات المسح الآثري.
- الدراسات الانثروبولوجية.
- الصيانة والترميم .

٢- تقبل المجلة البحوث باللغتين العربية أو الانكليزية.

٣- على الباحث الراغب بالنشر التسجيل في المجلة على الرابط الآتي:

<https://athar.mosuljournals.com>

٤- بعد التسجيل سترسل المنصة الى بريد الباحث الذي سجل فيه رسالة مفادها أنه سجل فيها، وسيجد كلمة المرور الخاصة به ليستعملها في الولوج الى موقع المجلة بكتابة البريد الالكتروني الذي استعمله مع كلمة المرور التي وصلت اليه على الرابط الآتي:

uom.atharalrafedain@gmail.com

٥- ستمنح المنصة (الموقع) صفة الباحث لمن قام بالتسجيل، ليستطيع بهذه الصفة إدخال بحثه بمجموعة من الخطوات تبدأ بملأ بيانات ذات العلاقة ببحثه ويمكنه الاطلاع عليها عند تحميل بحثه.

٦- تكون صياغة البحث وفق تعليمات الطباعة للنشر في المجلة، وعلى النحو الآتي:

- يطبع البحث على ورق (A4)، وبنظام (Microsoft Word)، وبمسافات مفردة بين الاسطر، وبخط Simplified Arabic للغة العربية، و Times New Roman للغة الإنكليزية.
- يطبع عنوان البحث وسط الصفحة بحجم (١٦)، يليه اسم الباحث ودرجته العلمية ومكان عمله كاملا والبريد الالكتروني (e-mail)، بحجم (١٥)، وباللغتين العربية والانكليزية.
- يطبع متن البحث بحجم (١٤)، أما الهوامش فتكون بحجم (١٢).
- توضع الاشكال والصور في نهاية البحث.

- توضع الهوامش بنهاية البحث بعد الصور والاشكال التوضيحية، مرتبة بتسلسل تصاعدي.
- يشار الى اسم المصدر كاملا في الهامش مع وضع مختصر المصدر بين قوسين في نهاية الهامش.
- ترقم الجداول والاشكال على التوالي وبحسب ورودها في البحث، وتزود بعناوين، وتقدم بأوراق منفصلة وتقدم المخططات بالحبر الاسود والصور تكون عالية الدقة.
- تترجم المصادر العربية الواردة في البحث الى اللغة الإنكليزية (Bibliography)، وتوضع بعد الهوامش في نهاية البحث.
- تكون أبعاد الصفحة من كل الاتجاهات من الاعلى والأسفل (٢.٤٥) سم، واليمين واليسار (٣.١٧) سم.
- ٧- يجب ان يحتوي البحث ملخصاً باللغتين العربية والإنكليزية على ان لا يقل عن (١٥٠) كلمة، ولا يزيد عن (٢٥٠) كلمة.
- ٨- يجب ان يلتزم الباحث (كاتب المقالة) بتوفير المعلومات الآتية عن البحث، وهي:
 - يجب ان لا يضم البحث المرسل للتقييم الى المجلة اسم الباحث، أي يرسل البحث بدون اسماء.
 - يرسل الباحث اسمه الكامل ولقبه العلمي وشهادته ومكان عمله (القسم/ الكلية / الجامعة)، وعنوان مختصر للبحث يضم أبرز ما في العنوان من مرتكزات علمية فضلاً عن بريده الالكتروني والرقم التعريفي للباحث الـ (ORCID) بملف مستقل باللغتين العربية والإنكليزية.
 - ٩- على الباحث مراعاة الشروط العلمية الآتية في كتابة بحثه، فهي الاساس في التقييم، والشروط هي:
 - يعمل الباحث على تحديد أهمية بحثه واهدافه التي يسعى الى تحقيقها، وان يحدد الغرض من تطبيقها.
 - يجب ان يراعي الباحث اختيار المنهج الصحيح الذي يتناسب مع موضوع بحثه، كما يجب ان يراعي أدوات جمع البيانات التي تتناسب مع بحثه ومع المنهج المتبع فيه.
 - يجب على الباحث ان يراعي اختيار مصادر المعلومات التي يعتمد عليها في البحث، واختيار ما يتناسب مع بحثه مراعيًا الحداثة فيها، والدقة في تسجيل الاقتباسات والإشارة الى البيانات الكاملة لهذه المصادر.
 - يجب على الباحث ان يراعي تدوين النتائج التي توصل اليها، والتأكد من موضوعيتها ومدى ترابطها مع الاسئلة البحثية أو الفرضيات التي وضعها في متن بحثه.
 - ان لا يكون البحث قد تم نشره سابقا أو كان مقداً لنيل درجة علمية أو مستلاً من ملكية فكرية لباحث آخر، وعلى الباحث التعهد بذلك خطياً عند تقديمه للنشر.
 - لا تتجاوز عدد صفحات البحث عن (٢٥)، صفحة وفي حال تجاوز العدد المطلوب يتكفل الباحث بدفع مبلغاً اضافياً قدره (٣٠٠٠) دينار عن كل صفحة اضافية.

- لا تعاد اصول البحوث المقدمة للمجلة الى اصحابها سواء نشرت أم لم تنشر.
 - يتحمل الباحث تصحيح ما يرد في بحثه من اخطاء لغوية وطباعية.
 - يسلم الباحث نسخة ورقية من بحثه مع نسخة الكترونية مطبوعة على قرص (CD)، مصحح بشكل نهائي بعد إبلاغه بقبول بحثه للنشر.
- ١٢- تعمل المجلة وفق التمويل الذاتي، لذلك يتحمل الباحث اجور النشر والاستلال البالغة (١١٥٠٠٠) مائة وخمسة عشر ألف دينار عراقي فقط.
- ١٣- يزود كل باحث بمستل من بحثه، أما نسخة المجلة كاملة فتطلب من سكرتارية المجلة لقاء ثمن تحدده هيئة التحرير.

تنويه:

تعبّر جميع الافكار والآراء الواردة في متون البحوث المنشورة في مجلتنا عن آراء أصحابها بشكل مباشر وتوجهاتهم الفكرية ولا تعبّر بالضرورة عن آراء هيئة التحرير، لذلك أقتضى التنويه.

ثبت المحتويات

العنوان	اسم الباحث	الصفحة
توطئة	خالد سالم إسماعيل	١
نصوصٌ منتخبةٌ من عصر أور الثالثة من المتحف العراقي	أحمد وعبدالله أحمد خالد سالم اسماعيل	٢٢-٣
مصطلح الهدايا ومتواطئته في اللغة الأكدية	فاتن ماشاء الله حامد العجيلي زهير ضياء الدين سعيد الرفاعي	٦٢-٢٣
تخطيط المدارس في العراق القديم	شيماء علي أحمد	٧٨-٦٣
النقوش الرخامية المنقذة على عقد دار سعد الله العزاوي في مدينة الموصل ابان الحكم المركزي	شهد سعد سالم فيان موفق رشيد النعيمي	١٠٢-٧٩
الحنايا المحارية في العمائر الدينية والمدنية	محاسن علي محمود الخطابي محمد خضر محمود العبو	١٣٨-١٠٣
مضامين الصيغ التاريخية لحكام وملوك مملكة أشنونا "دراسة تحليلية"	حسنين حيدر عبد الواحد	١٦٨-١٣٩
مواد البناء في العراق القديم	رفل محمد خليل هبة حازم محمد	١٩٨-١٦٩
صناعة الجعة في العراق القديم	عافت حمد وساك زهير ضياء الدين سعيد الرفاعي	٢١٠-١٩٩
الكنائس المسيحية في ناحية بعشيقه دراسة ميدانية لمخاطر التنظيمات الارهابية على واقع الآثار والتراث ((كنيسة مارت شموني أمودجا))	عمار صبحي خلف	٢٣٢-٢١١
دار بخوسيبي في قضاء تلكيف - دراسة ميدانية تطبيقية	سيماء محمد جواد سعيد عبدالله فيان موفق رشيد النعيمي	٢٦٢-٢٣٣
المصطلح guruš في ضوء نصوص مسمارية منشورة وغير منشورة من عصر أور الثالثة	حنين يحيى قاسم شيماء وليد عبد الرحمن	٢٨٠-٢٦٣
الطاحونة المائية التراثية في منطقة زاخو طاحونة حازم بك انموذجاً	ميادة نافع زكي هيثم قاسم محمد	٢٩٨-٢٨١
نماذج من الكتابات العبرية في الدور التراثية الموصلية	شهلة صلاح جار الله ستار عبد الحسن جبار الفتلاوي محمد خضر محمود العبو	٣١٨-٢٩٩
عمارة القناطر في العراق القديم	حمد خليل هندي حمد الرملي هبة حازم محمد	٣٤٠-٣١٩
مضامين الكتابات الملكية على صنارات الأبواب في بلاد آشور	سعاد عائد محمد سعيد	٣٦٢-٣٤١

بسم الله الرحمن الرحيم

توطئة

أ. خالد سالم إسماعيل

رئيس التحرير

يسر هيئة تحرير مجلة اثار الرافدين ان تقدم إصدارها الجديد، ملحقاً بالمجلد الثامن، وهو جزء خاص ببحوث المؤتمر الدولي الثالث الذي اقامته كلية الاثار بجامعة الموصل في المدة ٢٧-٢٨/١٢/٢٠٢٢ تحت شعار "حضارة بلاد الرافدين الاصاله والتأثير" والموسوم بـ "عمارة وفنون العراق - مظاهر التأثير والتأثر عبر العصور" وقد تضمن بحوث متنوعة في تخصص الاثار القديمة، والإسلامية، واللغات القديمة، والكتابات المسمارية فضلاً عن بعض الدراسات الحضارية والتراثية.

ومن الله التوفيق

١ - أيلول - ٢٠٢٣

الطاحونة المائية التراثية في منطقة زاخو

طاحونة حازم بك أنموذجاً

ميادة نافع زكي(*)

هيثم قاسم محمد(**)

تاريخ التقديم: ٢٠٢٣/١/٥

تاريخ القبول: ٢٠٢٣/٢/٢٢

الملخص:

يسعى البحث في دراسة معلم تراثي من مدينة زاخو، اندرست معظم معالمه تحت التراب وتلاشت سقوفه تماماً بفعل الإهمال وعوامل الطبيعة كان من زمن ليس بالبعيد يؤدي وظيفته كما في باقي المناطق الأخرى، كذلك اندرست واختفت معالمه، بدخول المكائن الحديثة. وعلى الرغم من أن الدراسة جاءت متأخرة، إلا أنها ذات أهمية في بيان خصائص هذا النمط من المباني والتي كانت لها مكانتها لدى الناس قبل عقود من الزمان، وفي الوقت نفسه لا يوجد مانع من اعتماد هذه الآلية في الطحن والتي تعد صديقة للبيئة بالاعتماد على مصادر الطاقة المتجددة بدلاً من مكائن الديزل أو حتى المكائن الكهربائية والتي تحتاج تكاليف باهظة في تشغيلها، ولا تخلو في الوقت ذاته من الانبعاثات المضرة بالإنسان والبيئة.

تعد طاحونة حازم بك المائية من المباني التراثية المهمة في مدينة زاخو، إذ تقع على ضفة نهر الخابور في أحد أحياء المدينة القديمة وهو حي (سي مالكا). وقد جاء اهتمامنا بتوثيق هذا المعلم العماري كونه لم يوثق ينل عناية الباحثين من قبل، إذ شهدت اهملاً كبيراً، حتى آل به الأمر إلى اندراسه ليصبح أثراً بعد عين. فاستلزم أمر دراسته الاعتماد على الزيارات الميدانية لموقعه، والذي لم يتبق منه سوى اطلال من جدرانه، فتم أخذ قياساته، وتصويره فوتوغرافياً، فتم عمل رسوم هندسية، تمثل مساقط للمبنى ومقاطع رأسية توضح واقعه العماري، وقد هجر المبنى، ولم يتبق منه سوى أسس وأطلال من جدرانه الخارجية.

الكلمات المفتاحية: الطاحونة، زاخو، التراثية، الساقية، أحواض المياه.

(*) طالبة دراسات عليا/ ماجستير/ قسم الآثار/ كلية الآثار/ جامعة الموصل.

E-mail: mayadanaffe89@gmail.com.

(**) أستاذ مساعد دكتور/ قسم الآثار/ كلية الآثار/ جامعة الموصل

E-mail: haitham_gasim@uomosul.edu.iq.

ORCID: 0000-0002-7824-3155.

The Heritage Watermill in Zakho Area A Grinder of Hazim Bak as a Case Study

Mayada Nafie Zaki

Haitham Q. Mohammad

Abstract:

The research seeks to study a heritage building in city of Zakho in which most of its features have disappeared under the soil and its ceilings have completely disappeared due to negligence and natural factors. Although the study came late but its importance lies in showing the characteristics of this type of building which had its place among people several decades ago. Renewable energy sources instead of diesel or even electric machines that require exorbitant costs in order to operate and which are not devoid of sources of emissions harmful to human health and the environment.

The Hazim Bky Watermill is one of the important heritage buildings in Zakho city as it is located on the bank of the Khabour River in one of the neighborhoods of the old city which is called (Semalka) neighborhood. Our focus is on documenting this Building because it did not get any attention by researchers before. It was neglected a lot until it became a ruin after it was a landmark. Therefore, studying it require to rely on field visits to his site of which only ruins of the walls remained so the measurements were taken and photographed and engineering drawings were made to represent projections of the building and vertical sections of the building. The building was abandoned and what left is only the foundations and ruins of it and its outer walls.

Keywords: The mill, Zakho, The Heritage, The Waterwheel, Water Basin.

المقدمة:

تكمن أهمية الدراسة في عدم تناولها من قبل الباحثين سابقاً، ومع أنها جاءت متأخرة في توثيق هذا المعلم التراثي في زاخو الآخذ بطريقه إلى الاندثار منذ عقود مضت، نتيجة الحداثة، إذ لم يتبق منه سوى اطلال من جدران بسيطة، لا نستبعد زوالها واندثارها نهائياً في السنوات القليلة المقبلة. ف جاء اعتماد دراسته وتوثيقه بشكل متكامل على الدراسة الميدانية، فتم أخذ جميع قياساته وتصوير بقايا خرائبه من زوايا متعددة ليتسنى معرفة واقع المبنى وأهمية موقعه الذي فعل من دور وظيفته، ولا سيما وأنه كان قبلة لمعظم أهالي قرى المنطقة يأتون بأحمالهم من الحبوب على ظهور دوابهم ليصنعوا منها مؤنهم الغذائية.

قسمت الدراسة إلى محاور تناولت في مجملها موقع الطاحونة وتاريخ بنائها وتسميتها، ثم تخطيطها وعمارتها، ودعم البحث بملحق مخططات وصور توضح ما ورد فيه من دلالات علمية.

موقع طاحونة حازم بك^(١) المائية وواقعها الحالي:

تقع الطاحونة^(٢) التراثية في مدينة زاخو على ضفة نهر الخابور في منطقة (سي مالكا)^(٣)، قرب محلة مهنديك، تقابل الطاحونة منطقة (شعبانيكي)^(٤). وقام حازم بك بمد ساقية ماء تبدأ من الجسر العباسي (دلال) في مركز المدينة، لتصل بالمياه إلى محلة حسينية وكيسة وشعبانيكي وسي مالكا^(٥). هذا إلى أن السيد حازم بك قام ببناء جسر (قنطرة) عرف بأسمه، يربط بين محلة سي مالكا وشعبانيكي (الخارطة ١). ومن ثم قام بشق ساقية تمتد من قرب الجسر العباسي لتمر من فوق قنطرة حازم بك وينتهي مصبها نهاية محلة مهنديكي، واسهمت في سقي المزروعات والبساتين، فضلاً عن الاستعمالات المنزلية. كما وشق من هذه الساقية ساقية أخرى اصغر حجماً، خصصت لتوصيل المياه إلى الطاحونة. وفي الوقت الحاضر أهملت الساقية والطاحونة، فجفت مياهها، بهجر الطاحونة، فأصبحتا اثرًا بعد عين.

والملاحظ في موضع الطاحونة أنه لا يمكن للمرء رؤيتها، إلا بعد اجتيازه الطريقين الرئيس والفرعي، إذ أنها أقيمت في أرض منخفضة. وفيما يتعلق بواقع الطاحونة حالياً، يحدها من جهة الشمال والغرب نهر الخابور ومن جهة الجنوب بساتين ودور سكنية، ومن جهة الشرق قنطرة حازم بك وشارع فرعي. وقد هجر المبنى ولم يتبق منه سوى أطلال من جدرانه الخارجية، وحوضين للمياه وساقيتيهما، ولا تزال أطلال جدران الطاحونة قائمة.

وقد أقيمت طاحونة حازم بك المائية في موضع منخفض، يسهل وصول المياه إليها بعمل حواجز ترفع من منسوبها، فتعمل دواليبها وتتحرك بفعل قوة التيار المائي. وكانت الوسيلة الوحيدة لطحن الحبوب، فتنتج الطحين في الصيف، والطحينية (الراشي) شتاء، فهي بذلك تعد من

الأملاك التي تثري أصحابها آنذاك وإن الطاحونة المائية كانت تعتمد على عمل أحواضها المائية التي كانت تحفر بشكل أسطواني، وبمستوى أعلى من مستوى الدواليب من أجل تسليط مياه قوية عليها فتتحرك تلك الدواليب، وكل واحد منهما يعمل في تشغيل أحد دواليب الطاحونة، فعندما تمتلئ هذه الأحواض تولد ضغطاً على فتحة صغيرة أسفلها، مما يدفع المياه بقوة باتجاه الدواليب فتعمل على تدويرها، وعند التشغيل يجب أن تكون هذه الخزانات ممتلئة بالماء، وأن قدرتها الإنتاجية وكفاءتها تعتمدان على كمية الماء وحجم الخزانات. فمن هذين الحوضين ينزل الماء إلى الرحى لتحريك الدواليب، ثم تصرف المياه المستعملة في التشغيل إلى النهر من الجهة الثانية.

التاريخ:

ما يتعلق بتاريخ بناء الطاحونة والقنطرة والساقية الممتدة فوقها والنفق تحت البيوت السكنية (الصورة ١)، فذكر أن بناءها تم بعد استكمال بناء الساقية الشرقية في ثلاثينات القرن العشرين. ففي عام (١٩٣٣م) قام حازم بك بفتح الساقية الشرقية فمدها من جسر العباسي (دلال) حتى قرية (جم مشكو)^(٦)، لسقي المزروعات بالمياه الصافية العذبة، أما اليوم فقد امتلأت بالنفايات والمياه الملوثة. ومن الجدير بالذكر أن هناك ساقية أخرى تعرف بساقية غربية تصل منطقة (ناشي جمبي)، التي تتبع حازم بك، ولذلك قام بمددها من قرب الجسر العباسي، لإرواء مئات الدونمات الزراعية، فجاء اهتمامهم كبيراً بهاتين الساقيتين^(٧)، وأما تاريخ بناء الطاحونة والقنطرة والنفق فأرتبط بتاريخ بناء ساقية حازم بك في عام (١٩٣٤م)^(٨) (المخطط ١).

التسمية:

تعرف الطاحونة المائية باسم بانيتها السيد (حازم بك)^(٩)، وهي مطحنة أو طاحون، وجمعها طواحين. والطواحين على ثلاثة أنواع، فمنها ما يدور بواسطة البهائم ومنها ما يدور بالماء ومنها ما يدور بالهواء^(١٠). وفي المصطلح الآثاري العماري آلة تستعمل في طحن الحبوب أو جرشها، تتألف من حجرين مستديرين، (الصورتان: ٢ أ، ٢ ب)، أحدهما علوي مثقوب والأخر سفلي صلد يتوسطه نتوء بارز ليثبتهما معاً، فيدور العلوي يدوياً بمقبض من الخشب. والطاحونة تسمية تطلق على آلة بنفس فكرة، إلا أن دواباً تحركها بالدوران حول محورها^(١١)، أو يحرك بتيارات المياه، وتتكون من مبنى يحتوي تلك الآلات ومصادر تشغيلها، فيكون مستقلاً قائماً بذاته أو ملحق بمبنى آخر.

التخطيط والعمارة:

شغلت الطاحونة قطعة أرض مستطيلة الشكل (المخططان: ٢ أ- ب، الصور: ٣ أ- ب - ج)، ولم يتبق منها كما تقدم سوى أطلال جدران، إذ إندرست معظم اجزائها تحت التراب.

فضلعيا الشمالية والجنوبي تمثلا بالقياسات نفسها بجدران مستقيمة امتدت (٢٦.٥٥م)، في حين توازي الضلعان الشرقي والغربي بطول (٤م). وبصورة عامة تميز المبنى ببساطته، بعدم تعديه طباقاً واحداً، افتقر تماماً من مظاهر الزخرفة. فهو يقوم على تشكيل عماري بجدران حجرية صماء، فيما سوى وجود فتحات المداخل والنوافذ بتصميمها البسيط. وتقدم المبنى حديقة وساحه غير منتظمة الشكل، علاوة عن حجرة كبيرة تواجه الخابور. وجزء من جدار يقع خارج الحجرة، من جهة الغرب يطل على النهر.

الواجهة الرئيسية:

تمثلت واجهة الطاحونة الرئيسية بضلعا الشمالية المطل على نهر الخابور، بجدران امتدت بطول (٢٦.٥٥م) (الشكلان: ١ أ-١ ب)، وهي واجهة بسيطة في تصميمها، عبارة عن جدار طويل، لا يكسر صمته سوى مدخلان يعلو كل منهما عقد نصف دائري، أحدهما كبير والآخر صغير، توزعت بينهما وعلى جانبيهما سبع نوافذ مستطيلة صغيرة ومرتفعة.

الحجرة:

تضمنت الطاحونة حجرة واحدة كبيرة، كانت لها استعمالات خاصة تتعلق بعمل الطاحونة، وهي حجرة مستطيلة الشكل مساحتها الكلية (٢٨٣م^٢)، (المخطط ٢، الصورتان: ٤ أ-ب)، تختلف أبعادها من الداخل عن الخارج، فمن الداخل طولها (٢٥.٤٥م) أما من الخارج (٢٦.٥٥م)، أما عرضها من الداخل (٤م)، ومن الخارج (٥.٧٥م). نتج الاختلاف عن سمك الجدران، والتي أتسمت بعرضها من الأسفل، ليقبل ذلك مع ارتفاعها، وهي صفة عمارية تمثلت بزيادة عرض أسفل الجدران عما هي عليه أعلاه، وهي سمة مهمة في تصميم جدران أبنية زاخو التراثية.

وما تبقى من أطلال الجدران، فتباين ارتفاع الشمالي منها بين (٢.٢٠ - ٣.٥٠م)، أما سمكه (٠.٨٠ - ٠.٩٠م)، وارتفاع ما تبقى من أطلال الجدار الجنوبي (٢.٢٠م)، وسمكه (٠.٥٠ - ٠.٨٥م)، في حين أن ارتفاع الجدار الشرقي (٢.٥٠م) بسمك (٠.٧٠م)، والجدار الغربي (٢.٦٠م) بسمك (٠.٧٠ - ٠.٨٠م).

تضمن جدار الحجرة الشمالي مدخلين، أحدهما كبير والثاني صغير، سعة فتحة المدخل الكبير (٢م)، ولم يتبق من ارتفاعه سوى (٢.٢٠م). أما المدخل الثاني فعرض فتحته (١.٣٠م)، ولم يتبق من ارتفاعه سوى (٢.٥٠م)، ترتفع العتبة عن الأرض (١م)، وتضمنت الحجرة سبع نوافذ مستطيلة، خمس منها متشابهة في الشكل والقياسات، عرض كل منها (٠.٣٠م) وارتفاع المتبقي منها (٠.٧٠م) بعمق (٠.٨٠م). تقع النافذتان الأولى والثانية على يمين المدخل الكبير،

مرتفعتان عن مستوى أرض الحجرة من الداخل (م١)، ومن الخارج (م١.٦٠)، والمسافة بين النافذتين (م١.٤٥)، وتبتعد النافذة الثانية عن المدخل الكبير مسافة (م١.٤٠)، أما النوافذ الثلاث، فتقع بين المدخل الكبير والصغير وسط الجدار الشمالي، أما النافذتان الخامسة والسادسة فتختلف عن السابقة بالقياس فقط، فأبعادهما (م١×٠.٦٠)، بعمق (م٠.٨٠)، والمسافة بينهما (م١.٧٠).

وما يخص الجدار الجنوبي فتضمن حنيتين مستطيلتين، تقع الحنية الأولى في الركن الجنوبي الغربي للحجرة، يبلغ أبعادها (م٢.٢٥×٠.٨٠)، وعمقها (م٠.٥٠)، ولم يبق من ارتفاعها سوى (م٢.٢٥)، إذ يبدأ ارتفاعها من مستوى أرض الحجرة، وعلى الأرجح أنها كانت تنتهي بفتحة بسقف المبنى، استعملت بوصفها مدخنة لمدفأة، نظراً لوجود آثار دخان في جدرانها، وتبتعد الحنية الثانية عن الأولى مسافة (م٢)، ولم يتبق من ارتفاعها سوى (م١.٢٠) بعرض (م٠.٦٠) وعمق (م٠.٤٠). فضلاً عن ذلك تضمن الجدار مدخلاً، عرضه (م٠.٩٥)، وما تبقى من ارتفاعه (م٢)، وتضمن الجدار الجنوبي نافذة مستطيلة، أبعادها (م١.٢٠×٠.٩٠) بعمق (م٠.٨٥)، يعلوها عقد نصف دائري ارتفاعه (م٠.١٥)، تبعد النافذة عن المدخل (م١.٢٠)، يفتح المدخل والنافذة على بركه مائية (الصورة ٥).

في حين خلا الجدار الشرقي للحجرة من أي عنصر عماري، أما الجدار الغربي فتضمن نافذتين مستطيلتين منفحتين على جهة النهر، سعة كل منهما (م١×٠.٦٠) بعمق (م٠.٨٠). وتوجد خارج جدران الحجرة جزء من جدار على نفس امتداد جدارها الغربي طول المتبقي منه (م٩) بارتفاع (م٢.٣٠)، ويتراوح سمكه (٠.٦٠ - ٠.٧٠) م، واسفله أكثر سمكا من أعلاه.

أما سقف مبنى الطاحونة فلم يعد له أثر، وهو في الأصل سقف مستوي أقيم على عوارض خشبية، فوقها حصر وطبقة طين مخلوط بالطين، أما النوافذ فجميعها جاءت بتصميم واحد، تمثل بسعتها من الداخل عما هي عليه في الخارج، مما له دور كبير في تعزيز عمليتي الإنارة والتهوية.

البركتان المائيتان وسواقيها^(١٢):

تشغل مساحة من الأرض مستطيلة الشكل أبعادها (م٩.٣٥×٨) وبمعدل مساحة كلية (م٢٧٤.٨٠) (المخطط ٣، الصورة ٦). وحفر فيها حوضين بشكل دائري يشبه البئر قطر كل منهما (م٢.٧٠)، أما عمقهما فغير معلوم لدينا، نظراً لدفنهما بالتراب، إلا أن ما تبقى من عمقهما الحالي (م٠.٦٠)، ومع ذلك يمكن أن نرجح العمق الأصلي لكل حوض منهما بنحو لا يقل عن مترين. والملاحظة في هذا الجزء من الطاحونة، أن لكل حوض ساقية خاصة به تجلب إليه المياه من الساقية الفرعية التي تأتي بالمياه من الساقية الرئيسية الممتدة من بداية القنطرة، أما

الساقيتين فأبعاد الأولى (٠.٧٠ × ٤.٢٠ م)، والثانية (٠.٧٠ × ٥ م)، بعمق (٠.٦٠ م)، والمسافة بينهما (٣.٢٥ م). وما يخص بناء الحوضين وأرضيتهما فتم بأحجار كلس غير منتظمة الأشكال، عملت بشكل مداميك منتظمة بملاط النورة (الكلس). فبعد حفر الحفرة في الأرض وبالعمق المطلوب، تبنى بأحجار كلسية، لترتفع بنية الحوضين بنائها عن مستوى حجرة الطاحونة بنحو مترين.

أما أبعاد الساقية الثانية الممتدة من بداية قنطرة حازم بك، حتى البئر فتبلغ (٠.٧٠ × ٢٨ م)، وارتفاع الظاهر منها ما بين (٠.٤٠ - ٠.٦٠ م)، وهذا ناتج عن طبيعة الأرض، وما دون ذلك دفن تحت مستوى الأرض، وقد بنيت الساقية بأحجار الكلس كونها مادة شديد القوة والصلابة، إذ تزداد صلابتها بالماء. أسهمت الساقية في تشغيل الطاحونة التي أقيمت على أرض منخفضة عن مستوى منسوب مياه الساقية، والمياه المتجمعة في حوضي المياه، والتي يمكن التحكم في تخريجها عبر فتحات صغيرة أسفل البئرين فتتناسب مياهها بقوة على عتلات تشغيلها، فتدور الرحي الحجرية فتطحن الحبوب فيها.

وفيما يتعلق مواد البناء فقد بني كامل المبنى بالحجارة والكلس، وأستخدمت في تشكيل أطر المداخل والنوافذ والحنيتين، وكسيت جدران الحجرة من الداخل بالجص، أما سقفه فقد أقيمت شكل مستوٍ تستند على عوارض خشبية، تلوها طبقات من الحصير القش، لتغطي بعدها طبقة من الطين المخلوط بالتبن الذي يزيد من تماسكه، وبما يسهم في منع سرب المياه للداخل.

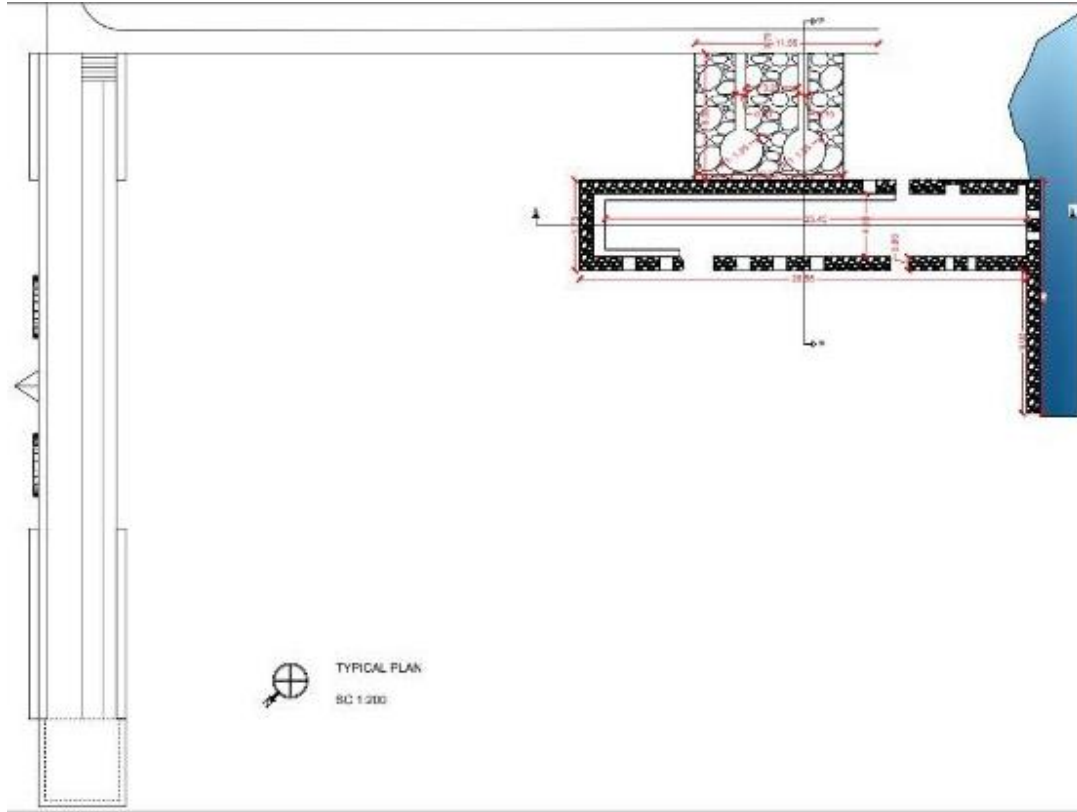
الخلاصة:

يخلص البحث إلى أن الطواحين كانت لها أهمية كبيرة في حياة الناس، إذ استقطبت اهتمام أهالي المدينة أو القرية التي توجد فيها، فضلاً عن المناطق المجاورة، نظراً للخدمات الحيوية التي تقدمها من الناحية الاقتصادية. فقد كانت الطواحين المائية الوسيلة الوحيدة المستعملة في طحن الحبوب آنذاك ليصنع فيها الدقيق فضلاً عن منتجات أخرى تتعلق بالحبوب، كالبرغل والجريش، ناهيك عن عصر السمسم لإنتاج الراشي وغير ذلك من منتجات غذائية، كانت ولا تزال من أهم مؤن الناس الغذائية. وبحكم طبيعة عمل هذه الطواحين، فقد تطلب الأمر إقامتها على ضفاف الأنهار، وأجريت إليها سواقي المياه وعملت لها برك مائية، وبما يسهم في تحريك رعاها الحجرية التي كانت بشكل قرصين حجريين كبيرين وثقيلين يثبتا فوق بعضهما، أحدهما ثابت والثاني متحرك، كان يدور بتحريك عتلات خاصة تعمل بقوة تيار المياه وفق نظام لا يتحقق إلا بهذه التصاميم التي كانت سائدة في بناء هذه المنشآت. أما مادة بنائها فقد اعتمد على أحجار الكلس الجص، والتي ساعدت في بناء جدران سميكة ساهمت في خلق بناء مستدام.

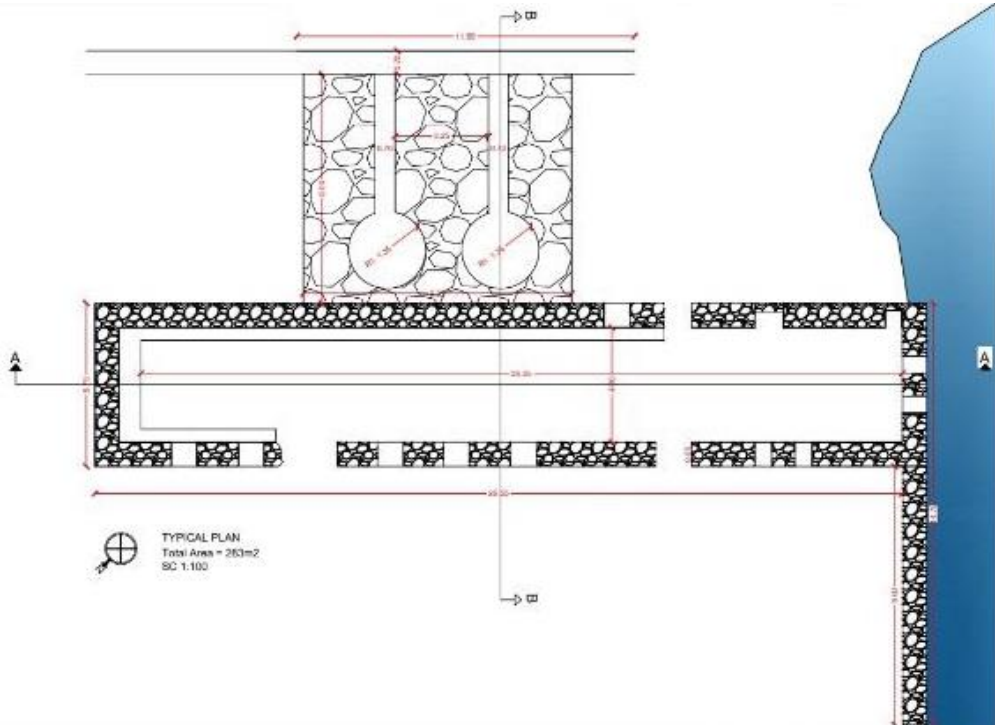
الملاحق



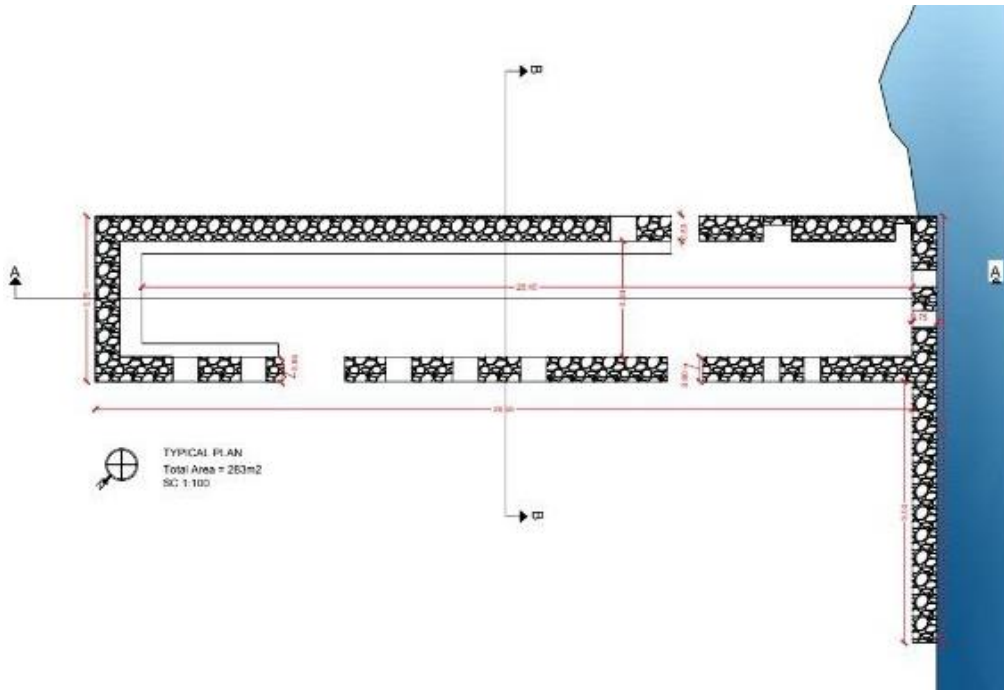
الخارطة (١) كوكل إرث/ عمل الباحثة



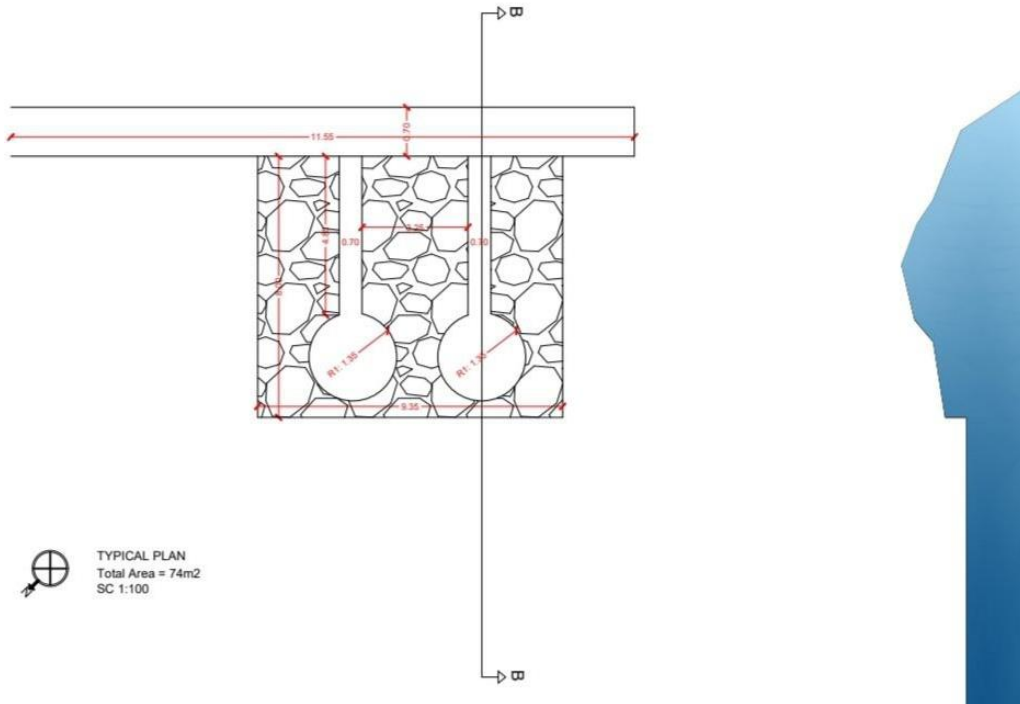
المخطط (١) مسقط أفقي لمبنى الطاحونة وحوضي المياه والقنطرة/ رسم الباحثة



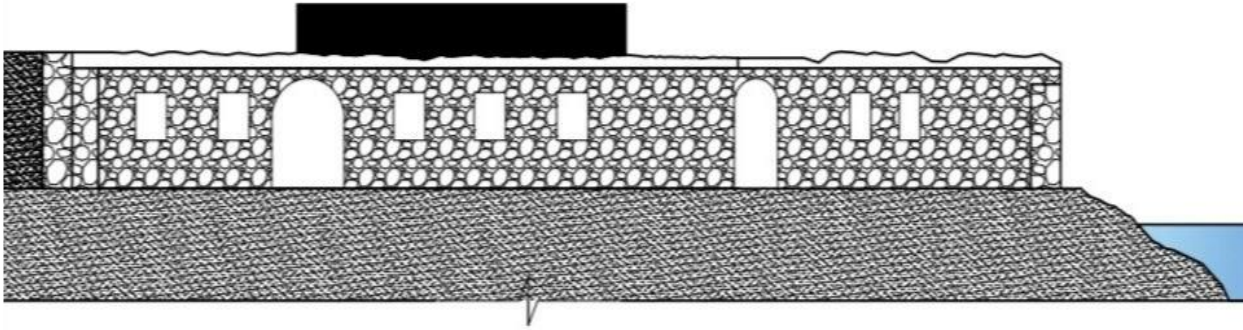
المخطط (٢ أ) مسقط أفقي لمبنى حجرة الطاحونة وحوضيها/ رسم الباحثة



المخطط (٢) مسقط أفقي للحجرة/ رسم الباحثة

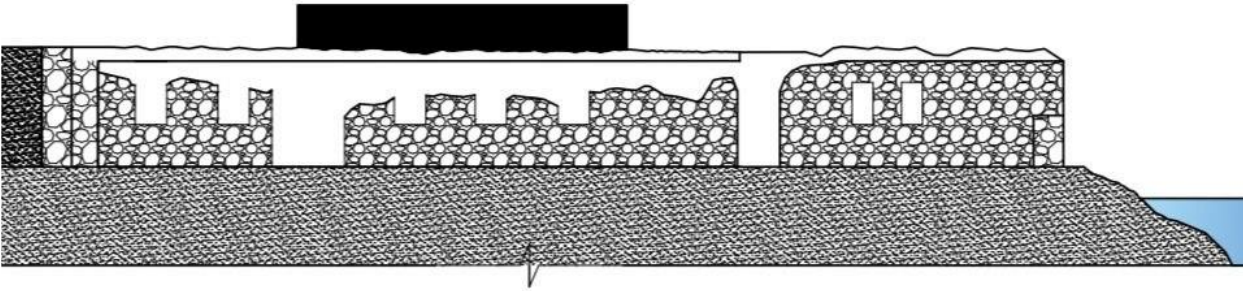


المخطط (٣) حوضا المياه وساقيتهما/ رسم الباحثة



FRONT ELEVATION
SC 1:100

الشكل (١ أ) منظر تخيلي لواجهة الطاحونة بوضعها الأصلي/ رسم الباحثة

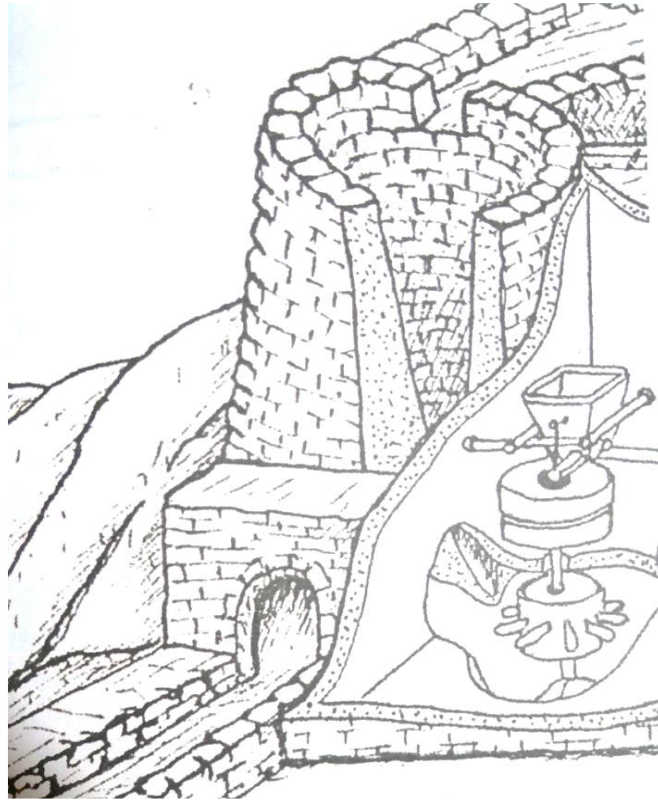


FRONT ELEVATION
SC 1:100

الشكل (١ ب) بقايا واجهة الطاحونة في الوقت الحاضر/ رسم الباحثة



الصورة (١) القنطرة والنفق أو (القناة) تحت البيوت السكنية/ تصوير الباحثة

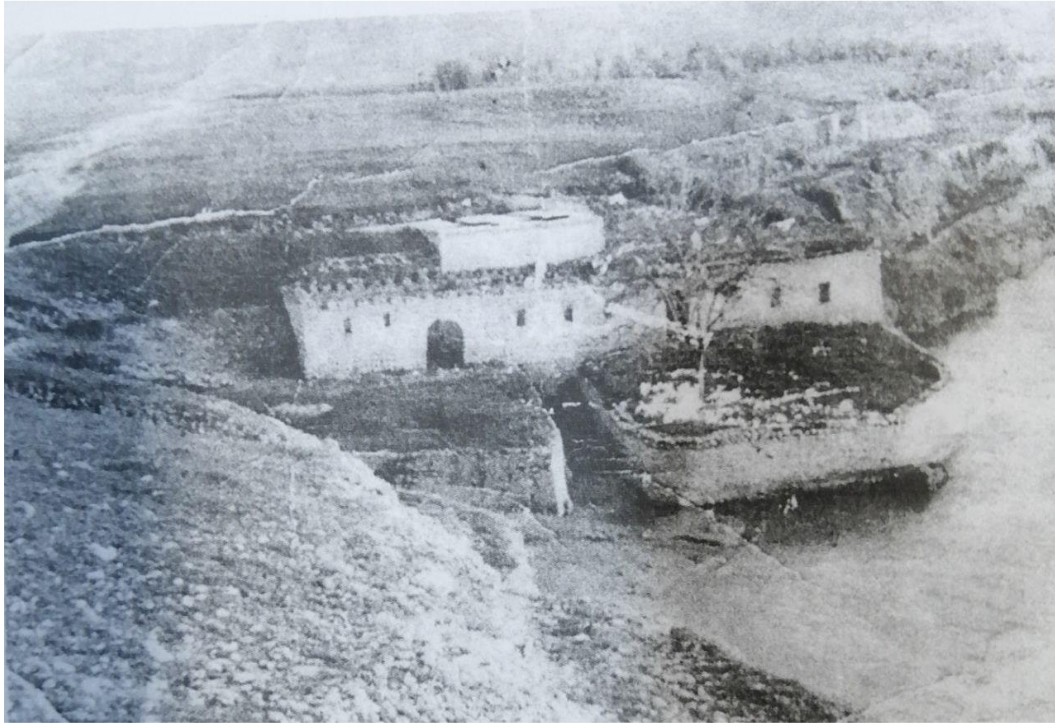


الصورة (٢ أ) مجسم لتصميم الطاحونة المائية وآلية تدوير رجاها الحجرية/ عن ثاله يي وياسين:

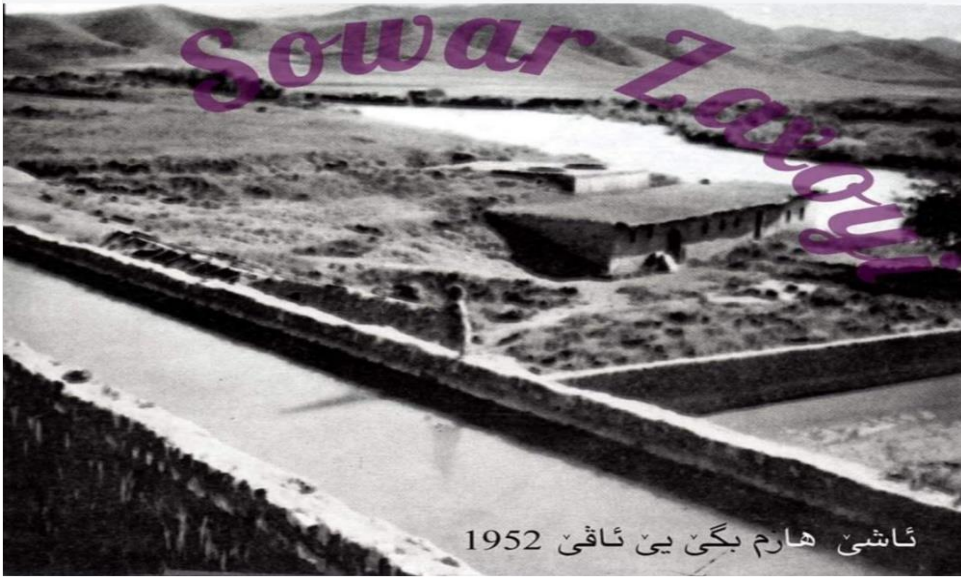
التراث العماري في ناحية بامرني، ص ١١٨



الصورة (٢ ب) حجر الرجا التي كانت تستعمل في إحدى طواحين منطقة زاخو/ نقلا عن زاخويي، سعيد حجي صديق ره زفاني: زاخو الماضي والحاضر دراسة تاريخية، اجتماعية، سياسية، اقتصادية شاملة، ط: (٢)، مطبعة خاني، (دهوك: ٢٠٠٩م)، ص ٢٣٧.



الصورة (٣ أ) الطاحونة بوضعها الأصلي قبل هجرها/ نقلا عن زاخويي، سعيد حجي صديق ره زفاني: زاخو تاريخ وصور، التدقيق اللغوي: محمد علي الحاج خضر، مطبعة خاني، (دهوك: ٢٠١١م)، ص ٢٨٣.



الصورة (٣ ب) طاحونة حازم بك والساقية الممتدة فوق الجسر بوضعها الأصلي سنة ١٩٥٢م/ عن صفحة السيد سوار زاخويي من facebook



الصورة (٣ ج) بقايا طاحونة حازم بك المائية/ تصوير الباحثة



الصورة (٤ أ) بقايا الطاحونة من جانب الجدار الجنوبي الشرقي/ تصوير الباحثة



الصورة (٤ ب) بقايا الطاحونة من جانب الجدار الشمالي الغربي/ الصورة الخاصة بالباحثة



الصورة (٥) النافذة والمدخل والحنيتين في الجدار الجنوبي، والنافذتين في الجدار الغربي/
تصوير الباحثة



الصورة (٦) حوضا المياه وساقيتيهما/ الصورة الخاصة بالباحثة

- الهوامش

- (١) ولد السيد حازم بك بن حاج يوسف باشا بن شمدين آغا السليفاني عام (١٩٠١م) وكان والده من القلائل الملقبين بالباشوية في مدينة زاخو، وبعد وفاة والده أعقبه في إمارة زاخو، وعندما تشكلت الحكومة العراقية في (١٩٢٠م) بحكم وطني، أصبح نائباً في البرلمان ثم وزيراً، وعين في مجلس اعيان العراق عن زاخو، وعمل على توسيعها عمرانياً، توفي عام (١٩٥٤م)، عن عمر ٦٣ سنة. كان يكنى بأبي الفقراء، فأنجز العديد من الأعمال في زاخو؛ للمزيد ينظر: عبد الرحمن، بشير سعيد: بهدينان وعشائرها دراسة تاريخية، مطبعة خاني، (دهوك: ٢٠٠٦م)، ص ٣١٦؛ السندي، خالد محمد شريف، زاخو وإمارة سنديان، ط: (١)، مطبعة المسرة، (بغداد: ٢٠٠٥م)، ص ٥٢؛ جارالله، وعد الله: زاخو (١٩٤٥-١٩٥٥م)، ط: (١)، مطبعة المكتبة الوطنية لأقليم كردستان، (زاخو: ٢٠٠٥م)، ص ١٧.
- (٢) **طاحونة:** باللغة الكردية (ناشي) وجمعها (ناشيت)؛ للمزيد ينظر: زاخوي سعيد الحاج صديق ره زفان: زاخو تاريخ وصور، التدقيق اللغوي: محمد علي الحاج خضر، مطبعة خاني، (دهوك: ٢٠١١م)، ص ٦٣.
- (٣) زاخوي، سعيد الحاج صديق ره زفان: زاخو الماضي والحاضر دراسة تاريخية، اجتماعية، سياسية، اقتصادية شاملة، ط: (٢)، مطبعة خاني، (دهوك: ٢٠٠٩م)، ص ٣٣٦.
- (٤) زاخوي: زاخو الماضي والحاضر دراسة تاريخية، ص ٢٨٢.
- (٥) **سي مالكا:** مفردة كردية تعني ثلاثة بيوت، معلومات أفادني بها مشكورا السيد رمضان أحمد مجد، طالب دكتوراه في كلية الآداب جامعة دهوك، مواليد ١٩٧٣م، مدرس في إعدادية سميل، كان من سكنة قضاء زاخو، مقابلة شخصية بتاريخ ٢٦/١/٢٠٢١م.
- (٦) زاخوي: زاخو الماضي والحاضر دراسة تاريخية، ص ٢٨٢.
- (٧) زاخوي: زاخو تاريخ وصور، المرجع السابق، ص 63.
- (٨) معلومات أفادني بها مشكوراً السيد سعيد الحاج صديق زاخوي، وهو من مواليد زاخو عام (١٩٤٤م)، وعائلته ره زفان إحدى العوائل القديمة في زاخو، أكمل دراسته الابتدائية والإعدادية في زاخو، وعين كمعلم عام (١٩٦٥م)، وعمل في سلك التدريس ما يقارب (٢٨ سنة)، وبعد إحالته على التقاعد تفرغ للبحث عن تاريخ مدينة زاخو وتوثيق تراثها وعاداتها وتقاليدها، مقابلة شخصية تمت بتاريخ ٣١/١٠/٢٠٢١م.
- (٩) زاخوي: زاخو الماضي والحاضر، ص ٢٨٢.
- (١٠) غالب، عبد الرحيم: موسوعة العمارة الإسلامية عربي- فارسي- إنكليزي، ط: (١)، (بيروت: ١٩٨٨م)، ص ٢٥٩، ٢٦٠.
- (١١) رزق، عاصم مجد: معجم مصطلحات العمارة والفنون الإسلامية، ط: (١)، مكتبة مدبولي، (القاهرة: ٢٠٠٠م)، ص ١١٨.
- (١٢) **بركة الماء:** تسمى باللغة الكردية (كوتة ل) وجمعها (كوتة له ين)، والساقية باللغة الكردية (جوك)، وتمائل الساقية من حيث شكلها ووظيفتها قناة الماء، إلا أن الساقية في الغالب مكشوفة وقد تكون غير مبنية بعدم تعديها حاجزين من التراب، لتقلل المياه من العيون والأنهار وبرك المياه إلى الأراضي الزراعية؛ للمزيد

ينظر: ناله يى، عبد الله خورشيد قادر، ياسين، كوفان إحسان: التراث العماري في ناحية بامرني، مطبعة طهران، (إيران: ٢٠٢٠م)، ص ٥٧؛ زاخويي: زاخو تاريخ وصور، المرجع السابق، ص ٢٨٢؛ الحداد، عبد الله عبد السلام: مقدمة في الآثار الإسلامية، ط: (١)، دار الشوكاني للطباعة والنشر والتوزيع، (صنعاء: ٢٠٠٣م)، ص ٧٩.

Bibliography:

- Abdulrahman, Basheer Sa'eed: Bahdinan and its tribes historical study, Khany press, (Duhok: 2006)
- Alsindy, Khalid Muhammed Shareef , Zakho and Sindian building, Pr:(1), Almasarra press, (Baghdad: 2005)
- Jarallah, Wa'dallah: Zakho (1945 - 1955), pr: (1), the national library press in Kurdistan, (Zakho ,
- Zakhoyee: Zakho history and pictures, proofreading: Muhammed Ali Al haj Khudhir, Khany press, (Duhok 2011).
- Zakhoyee: Zakho history and pictures, the previous reference, p.63.
- Zakhoyee, Sa'eed Al haj Siddeeq Razvan: Zakho past and present historical, social political , economic comprehensive study, pr.(1) Khany press, (Duhok 2009), p. 282.
- Ghalib, D. Abdularaheem: encyclopedia of Islamic architecture Arabic-Persian-English pr.: (1) (Beirut: 1988).
- Riziq, Aasim Muhammed: lexicon of Islamic arts and architect vocabularies, pr.: (1) Madbooly library, (Cairo: 2000) .
- Aalaye Abdullah Khorsheed Qadir, Yaseen, Kuvan, Ihsan: the architect heritage in Bamirny region , Tehran press, (Iran: 2020).

Preface

The Editorial Board of the Journal of Athar Al-Rafedain is pleased to present its new issue, attached to the Eighth Volume, which is a special part of the research papers of the Third International Conference held by the College of Archaeology at the University of Mosul in 27-28/12/2022 under the slogan "The Mesopotamian Civilization: Originality and Influence" and entitled "Architecture and Arts of Iraq - Aspects of Influence and Impact Through the Periods". The conference included different research papers in the fields of ancient and islamic archeology, ancient languages, and cuneiform inscriptions in additions to some cultural and heritage studies.

And we pray from God all success

Prof. Khalid Salim Ismael

Editor-in-Chief

1- September-2023

Contents

Page	Research Name	Subject
1	Khalid Salim Ismael	Preface
3-22	Ahmed Wadullah Ahmed Khalid Salim Ismael	Selected Texts From The Ur III Period From Iraqi Museum
23-62	Faten Mashallah, Hamed Al-Ajili Zuhair Diao Al-Din, Saeed Al-Rifai	The Term of Gifts And Its Cognates in The Akkadian Language
63-78	Shaymaa Ali Ahmad	School Planning In Ancient Iraq
79-102	Shahad Saad Salim Vian Muwaffaq Rashid Al –Nuaiami	Marble Inscriptions Executed on The Construction Nodes of Dar Saad Allah Al-Azzawi in the City of Mosul During The Central Rule
103-138	Mahasin Ali Mahmoud Al-Khattabi Mohammed Khdhur Mahmood Alaboo	The Curve Shell Shape In Religious and Civil Buildings
139-168	Hassanein Haydar Abdul-Wahed	The Contents of The Date Formula of The Governors And Kings Of Kingdom of Ešnunna "An Analytical Study"
169-198	Rafel Mohammad Khalil Heba Hazem Mohammed	Building Materials in Ancient Iraq
199-210	Afit Hamad Wasak Zuhair Diao Al-Din, Saeed Al-Rifai	Beer Industry in Ancient Iraq
211-232	Ammar Sobhi Khalaf	Christian Churches In Bashiqa District: A Field Study to the Dangers of Terrorist Organizations On The Reality of Antiquities and Heritage ((Mart Shmoni Church As A Model))
233-262	Seema Muhammad Jawad Saeed Abdullah Vian Mowafaq Rashid Al Nuaimi	Dar (House of) Bkhousisi in the District Of Tel Kaif - An Applied Field Study
263-280	Hanin Yahya Qassem Shaima Walid Abdul Rahman	The Term Guruš in Light of Published And Unpublished Cuneiform Texts From the of Ur III Period
281-298	Mayada Nafie Zaki Haitham Q. Mohammad	The Heritage Watermill in Zakho Area A Grinder Of Hazim Bak As A Case Study
299-318	Shahla Salah Jarallah Sattar Abdulhasan Jabbar Al-Fatlawy Mohammed Khdhur Mahmood Alaboo	Samples of Hebrew Writings In the Heritage Houses of Mosul
319-340	Hamad Khalil Hindi Hamad Al-Ramli Heba Hazem Mohammed	Arches Architecture in Ancient Iraq
341-362	Suad Aied Mohamad Saeed	The Contents of the Royal Inscriptions on Doors' Sockets in Assyria

1st – September – 2023

- The researcher should consider writing the results that he/ she reach and making sure of their validity and relation to the research questions or the hypothesis that was place at the body of the paper.
 - The research paper has not been previously published or submitted for the purpose of obtaining a scientific degree or extracted from the intellectual property of another researcher, and the researcher must pledge in writing during the submission process.
 - The number of pages of the paper should not exceed (25) pages and in case of exceeding this number, the researcher shall pay an additional amount of (3000 Iraqi Dinars IQD) for each additional page.
 - The submitted copies of the research paper are not going to be returned to the researcher whether it is accepted for publishing or not.
 - The researcher should edit any of linguistic or typing mistakes.
 - The researcher should submit a hard (printed) copy along with a soft copy on (CD) after editing it and notifying him of the acceptance to publish.
10. The journal is functioning according to self-funding. Therefore, the researcher bears the publication and plagiarism fees of (115.000 IQD) one hundred and fifteen thousand Iraqi dinars only.
11. Each researcher is provided with a copy of his/ her research. As for the full copy of the journal, it is requested from the journal's secretariat in return for a fee set by the editorial board.

Note:

All ideas and opinions that are mentioned in the research papers which are published at our journal express the opinions of the researchers and their intellectual orientations directly. They do not necessarily reflect the opinions of the editorial board. Hence, it is worthy to note

- The name of the source is mentioned in full in the margin along with abbreviation of the source placed in brackets at the end of the margin.
 - Tables and shapes should be numbered consecutively and according to their place in the research paper and should have titles. They should be submitted separately and charts should be in black ink and images should be in high definition quality.
 - Arabic sources should be translated into English (Bibliography) and should be placed after margins at the end of the research paper.
 - The dimension of the A4 paper for all directions should be (2.45) for the top and bottom of the page and (3.17) for the left and right of the page.
- 7- The research paper should have an abstract in Arabic and English languages, with no less than (150) words and it shouldn't exceed (250) words.
- 8- The researcher (the writer of the paper) should provide the following information to the paper:
- The research paper should be sent to the journal without names.
 - The researcher shall send in a separate document the following information in both Arabic and English: full name, scientific degree, certificates, work place (Department/ College/ University), a brief title to the research paper which includes the most prominent foundations, and an ORCID number to the researcher.
- 9- The researcher should take into consideration the following scientific conditions in writing the research paper since they are going to be the basis of accepting the paper. These conditions are:
- The researcher should identify the importance of his/ her research paper and the objectives he/ she are seeking to achieve as well as mentioning the purpose of its application.
 - The research paper should have a scope of study and the community that the researcher wishes to study in his/ her paper.
 - The researcher should take into consideration the selection of the appropriate methodology that is in harmony with the topic of the paper. In addition, the researcher should consider the tools of data collection which are in harmony with the research paper and the adopted methodology.
 - The researcher should consider the selection of the relevant and updated sources of information that the researcher depends as well as the accuracy in quotations and reference to the related sources.

Rules of Publishing in Athar al-Rafedain Journal (AARJ):

- 1- The journal accepts scientific research papers that falls in specializations of :
 - Archaeology of both branches ancient and Islamic Archaeology.
 - Ancient languages with their dialects and comparative studies.
 - Cuneiform Inscriptions and ancient inscriptions.
 - Historical and cultural studies.
 - Archaeological geology.
 - Archaeological survey techniques.
 - Anthropological studies.
 - Conservation and restoration.
- 2- The journal accepts research papers in both Arabic and English languages.
- 3- For interested researchers to publish in our journal, kindly sign up at our website (platform) through the following link:
<https://athar.mosuljournals.com>
- 4- After signing up, the researcher will receive a confirmation email of registration and password that can be used for the access to the website of the journal through using the registration email and the password sent through the following link:
uom.atharalrafedain@gmail.com
- 5- The platform (website) will give the researcher the permission to log on in order to submit his/ her research paper through a number of steps starting from filling some related information which can be displayed later after uploading the research paper.
- 6- The format of the paper should be designed according to the instructions of the journal as follow:
 - The research paper should be printed on (A4) paper, Microsoft Word with single spaces between lines, Simplified Arabic font for Arabic language and Times New Roman for English language.
 - The title of the research should be typed in the middle of the page, followed by the name of the researcher, his/ her academic degree, full work address, e-mail and font size is (15) for both Arabic and English.
 - The font size of the body of the research is (14) and as for the margins is (12).
 - Shapes and images are placed at the end of the research paper.
 - Margins are placed at the end of the research paper after the images and illustrations and they should be arranged in an ascending order.

Arabic Language Assessor
Prof. Dr. Maan Yahya Mohammed
Department of Arabic Language /College of Arts / University of
Mosul

English Language Assessor
Assist. Lect. Mushtaq Abdullah Jameel
College of Archaeology / University of Mosul

Designing and Formatting
Lecturer. Thaeer Sultan Darweesh

Cover Design
Dr. Amer Al-Jumaili

Editorial Board

Prof. Khalid Salim Ismael

Editor in Chief

University of Mosul- College of Archaeology/ Iraq

Assist. Prof. Dr. Hassanein Haydar Abdlwahed

Managing Editor

University of Mosul- College of Archaeology/ Iraq

Members

Prof. Dr. Elizabeth Stone	Stony Brook University/ New York/ USA
Prof. Dr. Adeleid Otto	Munich University/ Institute of Archaeology/ Germany
Prof. Dr. Walther Sallaberger	Munich University/ Institute of Assyriology/ Germany
Prof. Dr. Nicolo Marchetti	Bologna University/ Department of History/ Italy
Prof. Dr. Hudeeb Hayawi Abdulkareem	University of Babylon/ Department of Archaeology/ Iraq
Prof. Dr. Jawad Matar Almosawi	University of Baghdad/ Department of Archaeology/ Iraq
Prof. Dr. Rafah Jasim Hammadi	University of Baghdad/ Department of Archaeology/ Iraq
Prof. Dr. Adel Hashim Ali	University of Basra/ Department of History/ Iraq
Assist Prof. Dr. Yasamin Abdulkareem M. Ali	University of Mosul/ Department of Archaeology/ Iraq
Assist Prof. Dr. Vyan Muafak Rasheed	University of Mosul/ Department of Archaeology/ Iraq
Assist Prof. Dr. Hani Abdulghani Abdullah	University of Mosul/ Department of Civilization/ Iraq

Journal

Athar Al-Rafedain

Accredited Scientific Journal

It Search's in Archaeology of Iraq and Ancient Near East

Published by College of Archaeology – University of Mosul

**A special proceedings of the Third International Conference of the
College of Archaeology/ University of Mosul
27th and 28th of December 2022**

E-Mail: uom.atharalrafedain@gmail.com

A special Issue/ The appendix of the Eighth Volume

Safar 1445 A.H. /1- September. 2023 A.D.

University of Mosul
College of Archaeology



Ministry of Higher
Education and Scientific
Research
ISSN 2304 - 103X (print)
ISSN 2664 - 2794 (Online)

IRAQI
Academic Scientific Journals

Journal

Athar Al-Rafedain



Accredited Scientific Journal It Search's in Archaeology of Iraq and Ancient Near East

Published College of Archaeology-University of Mosul / Appendix of Vol.8/1445 A.H. / 2023 A.D.