

کاریگه‌ری یه‌که جیۆمۆرفیه‌کان له‌سه‌ر جیاوازی شوینی رووبه‌ره شیاوه‌کان بۆ کشتوکاڵ له ناحیه‌ی ته‌ق ته‌ق

د.نالی جواد حمد

زانکۆی کۆیه-فاکه‌نتی په‌روه‌رده-به‌شی جوگرافیا

پوخته

یه‌که جیۆمۆرفیه‌کان بریتین له (یه‌که‌ی ته‌کتۆنی، ته‌کتۆنیه رام‌لدراوه‌کان، زه‌وی هه‌ره‌ت، ده‌شتی لافاوکرد، هه‌وزی نیشته‌نی) هه‌ریه‌ک له‌مانه هه‌ریمیکی تایبه‌تن و خاسیه‌ت و تایبه‌تمه‌دی تایبه‌ت به‌خۆیان هه‌یه، له‌ناوچه‌ی ده‌وروبه‌ریان جیا ده‌کرینه‌وه، وه کاریگه‌ریه‌کی راسته‌وخۆیان هه‌یه له‌سه‌ر چالاکی کشتوکاڵ، گرنگی ئه‌م لیکۆلینه‌وه‌یه له‌وه‌دایه‌ که کاریگه‌ری یه‌که جیۆمۆرفیه‌کان روون ده‌کاته‌وه له‌سه‌ر چالاکیه کشتوکاڵیه‌کان، له ناحیه‌ی ته‌ق ته‌ق که ناوچه‌ی لیکۆلینه‌وه‌یه ده‌که‌وێته ناوچه‌یه‌کی نیمچه شاخاوی ئه‌م یه‌کانه کاریگه‌ریه‌کی به‌رچاویان هه‌یه له‌سه‌ر رووبه‌ری شاوی کشتوکاڵی. هه‌روه‌ها ده‌تواندری ئامانجی لیکۆلینه‌وه له دوولایه‌ن ده‌ستنیشان بکه‌ین یه‌که‌میان له‌ده‌رخستنی ئه‌و شیوانه‌ی که له ناوچه‌که‌دا ده‌بیندری و دابه‌ش بوونی جوگرافیان جیاوازه، ئامانجی دووهم بریتیه له ئاشنابون به‌ چۆنیه‌تی چالاکی کشتوکاڵ کردن هه‌ر یه‌ک له‌م ئامانجانه به‌یه‌که‌وه ده‌به‌ستری و په‌یوه‌ندیه‌کی راسته‌وخۆیان به‌یه‌که‌وه هه‌یه. له‌م توێژینه‌وه چه‌ندین وینه‌ی ئاسمانی چه‌ند پرۆگرامیکی جیاوازی سیسیته‌می زانیاری جوگرافیمان (GIS) به‌کارهیناوه بۆ گه‌یشتن به‌ ئامانجه‌کانمان، له‌کۆتایی توێژینه‌وه بۆ مان به‌ دیار که‌وت که یه‌که نیشته‌نیه‌کان باشتترین ژینکه‌ی چالاکی کشتوکاڵی پیکده هینن پیچه‌وانه‌ی یه‌که‌کانی تر که بونه‌ته ریگر له‌به‌رده‌م کرداری داچاندن

كەمبونە ۋە ۋى رۈوبەرى شياۋى كشتوكالى. لە نىۋو يەكە نىشتەنەكان دەشتى لافاۋكرد فراۋانتىرەن رۈوبەرى شياۋى كشتوكالى تىادا دەكرىت ۋە يەكەى ھەۋزى نىشتەنى زورتىرەن رۈوبەر لەسەر ئاستى ناھىيەكە داگىر دەكات ئەمەش ۋاى كىرەۋە زۇرتىرەن كشتوكال كىرەن لە ۋە يەكە ئەنجام ىدرىت. لە كۆتايدا ئەم تويژنەۋە بەھۆى مەزنى كارىگەرى ئەۋ يەكانەۋ رىگىرىان لەبەردەم كىردارى چاندن تويژەر پىشنىار دەكات ھەندى لەيەكەكان چاكسازى زەۋىيان تىادا بىكرىت بۆئەۋەى رۈوبەرە شياۋەكان لەسەر ئاستى ناھىيەكە فراۋانتىرە بىكرىت.

پىشەكى

ئاشكرايە يەكەكانى رۈۋى زەۋى كارىگەرىيەكى دىارىيان لەسەر ژىانى مرۇف ۋ چالاكىيەكانىيان لە سەرچەم بۋارەكان ھەيە، لە نىۋو ئەۋ چالاكىيە گىرگانەى كە پەيۋەندىيەكى راستەۋخۆى بە شىۋەكانى سەر رۈۋى زەۋى ھەيە چالاكى كشتوكالىيە. سەرچاۋەى سەرەكى خۇراك پىدانى مرۇف پەيۋەستە بە چالاكى كشتوكالىيەۋە بەھەردۈۋ بەشى بەرھەم ھىنەنى رۈۋەك ۋ ئازەلدارى (بەخىۋىكردنى ئازەل) لىرەۋە گىرگى تويژىنەۋەكەمان بۆ رۈۋن دەبىتەۋە. بە مەبەستى پلاندانان بۆ گەشە پىدانى كەرتى كشتوكالى پىۋىستە ھەر پىرۇژەيەكى كشتوكالى رەچاۋى شىۋەكانى رۈۋى زەۋى بىكرىت ئەم لايەنە پىشت گۆى نەخىرىت، لەلايەكى ترەۋە دەكرىت پىلە ۋ پەيۋەندى ھەردۈۋ گۇراۋى شىۋەكانى رۈۋى زەۋى ۋ رۈوبەرە شياۋەكان بۆ كشتوكال بىكرىت بە نمونە بۆ ناۋچەكانى تر.

گىرتى لىكۆئىنەۋە

گىرتى تويژىنەۋەكە لەم خالانە كۆدەبىتەۋە

- ۱- پەيۋەندى نىۋان يەكەكانى بەرزى ۋ نزمى ۋ چالاكى كشتوكال ئالۆزە.
- ۲- رىگر بۈۋنى ھەندىك لەشىۋەكانى رۈۋى زەۋى لەسەر فراۋان بۈۋن ۋ پەرەپىدانى كشتوكالى سود لىۋەرنەگىرتى ھەندىك رۈوبەرە يەكەكان، ئەمەش كارىگەرى نىگەتىفى دەبىت، دەبىتە ھۆى كەمبونەۋەى بەرھەم.

۳- ناروونى پلهى كاريگهري يه كه جيؤمؤرفيه كان له سهر رووبه ره شياوه كانى كشتوكالى .

گریماننه كانى ليكۆلینه وه

تويژينه وه كه له م گريمانانه سه رچاوه ده گرى:

۱- بونى يه كه ي جيؤمؤرفى و بهرزونزمى جياواز له ناحيه ي ته ق ته ق، جياوازي له ناوچه يه كه وه بؤ ناوچه يه كي تر.

۲- كاريگهري بهرزونزمى له سهر كشتوكال وای كردوه كه ئه و ناوچه يه جياوازي بهرزونزميان ئالوزه چالاكى كشتوكالى كه مه رهنگدانه وه ي ده بيت له سهر كه مونه وه ي رووبه ري شياوى كشتوكالى .

۳- زؤرترين رووبه ره كشتوكالیه كان له يه كه نيشتنه يه كانن.

ئامانجى ليكۆلینه وه

ئامانجى ليكۆلینه وه بریتیه له:

۱- ئاشنابون به يه كه ي شيوه كانى رووى زهوى له ناوچه ي ليكۆلینه وه .

۲- ئاشنابون به چالاكى كشتوكال له ناحيه ي ته ق ته ق. ده رخستنى تواناى چالاكى كشتوكال له ناحيه ي ته ق ته ق.

۳- شيكردنه وه ي و ده رخستنى په يوه ندى و كاريگهري شيوه كانى رووى زهوى له سهر رووبه ره شياوه كان له ناحيه ي ته ق ته ق.

میتۆدى ليكۆلینه وه

به مه به ستى گه يشتن به ئامانجه باسكراوه كانى له تويژينه وه كه پشتمان به ست به ميتۆدى (شيوازى ريخستن) ينه ماى ئه و ميتۆده دوو گؤراوه گؤراوى يه كه م جيگيره كه مه به ستمان له شيوه كانى رووى زهويه، گؤراوى دووهم كه نا جيگيره و مه به ستمان رووبه ره شياوه كانى كشتوكاله .

پلانى ليكۆلینه وه

بؤ گه يشتن به ئامانجه دياريكراوه كان، تويژينه وه كه مان بؤ ئه م ته وه رانه دابه شكردوه .

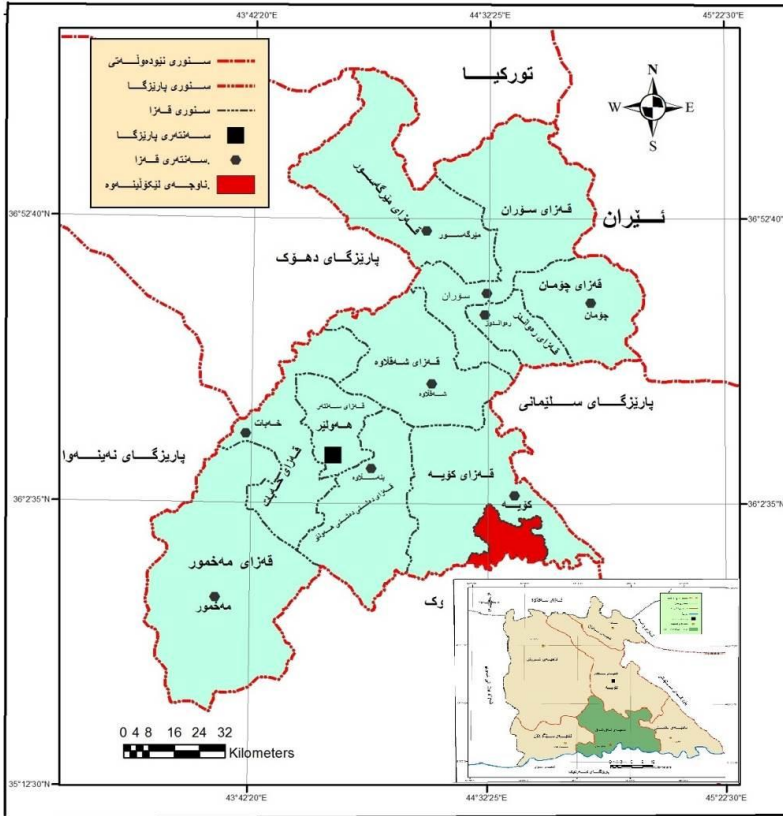
ته وه رى يه كه م: تاييه ته به ناساندنى ناوچه ي ليكۆلینه وه .

تەوهرى دووهم: تەرخان كراوه بۆ باس كىردنى چالاكى كشتوكالى و شيوه جىؤمؤرفيه كان له ناوچهى ليكؤلينه وه ئەم تەوهره به سەر دووباسدا دابهش كراوه باسى يەكەم باسى چالاكى كشتوكالى له ناوچهى ليكؤلينه وه دهكات، باسى دووهم تايبه ته به شيوه جىؤمؤرفيه كانى ناوچهى ليكؤلينه وه. تەوهرى سىيەم: باسكردنه دەر بارهى شيكردنه وهى كاريگه رى يەكەم جىؤمؤرفيه كان له سەر رۆوبه ره كشتوكالىه كان باس دهكات له ناوچهى ليكؤلينه وه ئەم به شه به سەر دووباسدا دابهش كراوه باسى يەكەم كاريگه رى يەكەم جىؤرفؤلؤجيه كان له سەر رۆوبه ره كشتوكالىه كان له ناحيهى تهق تهق به پشت به ستن به شيكارى پرؤگرامه كانى سيستمى زانيارى جوگرافى (GIS) باسى دووهم كاريگه رى شيوه كانى سەر زهوى له سەر رۆوبه ره شياوه كان له سەر ئاستى گونده كان.

تەوهرى يەكەم: ناساندنى ناوچهى ليكؤلينه وه

ناحيهى تهق تهق سەر به قهزاي كؤيه يه، دهكه ويته به شى باشورى قهزاکه، به شى باشورى خۆره لاتى پاريزگاي ههولير (نهخشهى ژماره ۱). ناوچهى ليكؤلينه وه له روى فهله كيه وه دهكه ويته نيوان بازنه كانى پانى (۳۵، ۵۰ - ۳۶، ۶) پلهى باكور و هيلى دريژى (۲۸، ۴۴ - ۴۴، ۴۴) پله خۆره لات (Google Earth)، ئەم پيگه يه گرنگى خۆى ههيه چونكه له م ريگايه وه دهكریت خهسلته سهره كيه كانى ئاووهه واو گۆشهى بهر كه وتنى تيشكى خۆرو جياوازى شه وو رۆژ له ههريهك له وهرزه كان بزانيه كه كاريگه رى راسته وخۆو ناراسته وخۆيان له سەر گۆرانى يەكەم جىؤمؤرفيه كان و چالاكى كشتوكال ههيه.

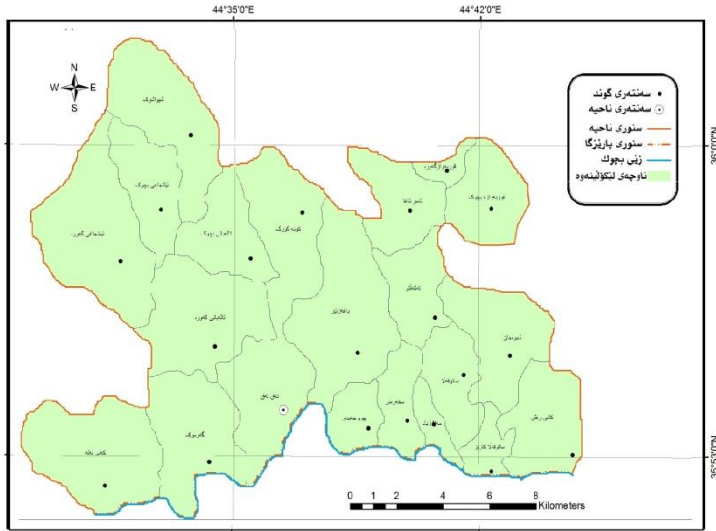
نه‌خشه‌ی ژماره (۱) شوینی ناوچه‌ی لیکۆلینه‌وه به‌گویره‌ی پاریزگای هه‌ولیر



پشت به‌ست به: عمر، ۲۰۱۳، ص ۵۷.

له‌رووی کارگیریه‌وه ناحیه‌ی ته‌ق ته‌ق ده‌که‌ویته نیوان پینج یه‌که‌ی کارگیری چوار له‌ویه‌که کارگیریانه سه‌ر به‌قه‌زای کۆیه‌ن و له‌گه‌ل یه‌که یه‌که‌ی کارگیری تر که سه‌ر به‌پاریزگای که‌رکۆکه، به‌م پیه‌یه ناحیه‌ی ئاشتی له‌به‌شی خۆره‌ه‌لآت و ناحیه‌ی سه‌نته‌ری قه‌زای کۆیه له‌به‌شی باکور و ناحیه‌ی شو‌رش له‌به‌شی باکوری خۆرئاوا هه‌روه‌ها ناحیه‌ی سی‌گ‌ردکان له‌به‌شی باشوری خۆرئاوا و ناحیه‌ی (شوان) سه‌ر به‌پاریزگای که‌رکۆکه ده‌که‌ویته به‌شی باشوری هه‌روه‌ها شایه‌نی ئاماژه‌یه ناحیه‌ی ته‌ق ته‌ق له (۲۱) گوند بیک دیت (نه‌خشه‌ی ژماره ۲)

نەخشەی ژماره (٢) گوندهکانی ناحیە تەق تەق



سەرچاو/ پشت بەست بە حکومەتی هەریمی کوردستان، وەزارەتی کشتوکاڵ و ئاودیری، بەریوبەراییەتی کشتوکاڵی کۆیه، هۆبە ی کشتوکاڵی تەق

تەق بەشی زەوی وزار، بەشی روپیوی، ٧ - ١١ - ٢٠١٣

روبەری ناوچە ی لیکۆلینەوه (٢٧٤.٨١) کم ٢ (حکومەتی هەریمی کوردستان، ٢٠٠٧) (١٣%) قەزای کۆیه و (١.٧%) ی روبەری پاریزگای هەولیر پیکدەهینیت وه (٠.٣%) ی روبەری هەریم پیک دەهینیت، سەبارەت بە دانیشتوان بە پیی دەرتەنجانە بەراییەکانی پرۆسە ی گەمارۆ سازی له پاریزگای هەولیر (٢٠٧٦١) (حکومەتی هەریمی کوردستان، ٢٠٠٩)، کەسە ریزە ی گوندنشینی (١٨%) ریزە ی شارنشینی (٨٢%) دانیشتوانی ناوچە ی لیکۆلینەوه (٧,٢١%) کۆی گشتی دانیشتوانی قەزای کۆیه پیک دەهینیت و (٢,١%) کۆی دانیشتوانی پاریزگای هەولیر پیکدەهینیت.

بەگشتی ناوچە ی لیکۆلینەوه بە پیی پۆلین کاری کوپن دەکەوێتە هەریمی ئاوووهوای گەرمەسیر (Bsb) (بکر، ٢٠١٠، لا ٠.٦٢)، بارانی وەرزییە هاوینی گەرم ووشک وزستانی باراناویە سالانەکەمتر له (٥٠٠) ملم دەباریت و زۆر بەدەگمەن بەفری لیدەباریت ئەمەش له بەرماماناوهندی پلە ی گەرما، تیکرای کۆی باران بارین له نیوان سالانی (٢٠٠٢-٢٠١٣) له ناوچە ی

ليكۆلپنەو (۴۸۶.۶) ملم (حكومەتى ھەرىمى كوردستان ۷ - ۱۱ ۲۰۱۳)، كە ئەم ریزە بارانە كەمە بەشى بەرپوبومە كشتوكالپەكان ناكات لەبەرئەو پىشت بە ئاوى زىي بچوك دەبەستىت بۆ ئاودىرى كردنى بەرپوبومەكانيان.

تەوھرى دووم

رووبەرە چىندراوكان و يەكە جىئۆمۆرفىيەكانى ناحىيە تەق تەق

يەكەم: كشتوكال كردن لە ناوچەى ليكۆلپنەو

سەرەتا بەپىويستى دەزانين بەگشتى باس لە كشتوكال كردن بكەين لە ناحىيە تەق تەق، شىوازو جوۆرى بەرپوبومەكان ديارى بكەين، دابەشبونى جوگرافيان دەستنىشان بكەين ھەردوو جوۆرى كشتوكاللى ھاوینەو زستانە بەدى دەكرىت لەناوچەكە بە ھۆى گونجاوى بەشىكى خاكەكەى بەتايبەتى لەوبەشانەى كە دەكەوئیتە كەنار پووبارى زىي بچوك ئەمىش لەئەنجامى كۆبونەوھى نىشتەنى لافاوكرد كە چەندىن دەشتى فراوانى دروست كردووه لەپووى كشتوكالپەو ھەگرنگن، بەلام لە بەشەكانى تردا خاكەكەى ئەو بەپىتییەى نىيە زياتر بۆكشتوكاللى دىمى بەكاردىت. گرنگترىن بەرپوبومى كشتوكاللى ھاوینە برىتتە لە [خەيار، تەماتە، شوتى، كالك، لۇببا، باينجان، بىبەر... ھتر] گرنگترىن بەرپوبومى زستانە برىتتە لە [گەنم، جو، نۆك، نىسك، پاقلە، پياز... ھتر] لەسالى (۲۰۱۲ - ۲۰۱۳) لەناوچەى ليكۆلپنەو (۱۹۷۴) جوتيار كشتوكالپان كردووه لە نىو ئەو ژمارەيەدا (۱۰۴۴) يان گەنمىيان چاندووه نزيكەى (۲۰۸۶۳) دۆنم بووه ھەروھەا (۴۲۳) جوتيار جوۆيان چاندووه كە (۷۱۲۸) دۆنم بووه، ھەروھەا ئەو پووبەرەى ماوھ ميوھى جوۆرا و جوۆرى تياردا دەچىندرىت وەك (ھەنجىر، ترى، خوڭ، ھەنار، ھەرمى، قەيسى، ... ھتر)، بە گشتى شىوازى كشتوكاللى لە ناحىيە تەق تەق شىوازەكى پەرت و بلاوھ لەسەر جەم بەشەكانى ناحىيەكە بلاو بۆتەو ھەكەنارى پووبارەكە پووبەرى كشتوكال كردن چرپۆتەو، بەشىكى زۆرى بەرپوبومەكان لە ناوخوادا بەكاردىت و برىك لە بەرپوبومەكان دەنيردرىتە شارەكانى (كەركوك، كۆپە، ھەولير، رانىيە)، وەك لە پيشودا ئاماژەمان بۆ كرد پووبەرى گشتى ناحىيەكە (۲۷۴.۸۱) كم (۱۰۹۹۲۴) دۆنمە، روبەرى شياو

بۆچاندى بېرۇبومى كشتوكالى (۳۱۶۸۰) دۆنمە و (نەخشەي ژماره ۳) (۴۹۰) دۆنم دارستانە (۵۵۱۵۴) دۆنم پياوانە وە لە زەوى مىرى (۵۳۱۲) دۆنم بەراوہو (۲۰۶۳۱) دۆنم پىشتاوە (۴۰۵) دۆنم رەزوو باخە بەلام لە زەوى تايبەت (۴۴۳) دۆنم بەراوہ (۵۰۲۷) دۆنم پىشتاوە (۴۱) دۆنم رەزوو باخە وەك لەخستەي ژماره (۱) دياره . خستەي ژماره (۱) رۇبەرى زەوىي و زارى بەرھەمەكانى كشتوكالى لە لقي كشتوكالى تەق تەق

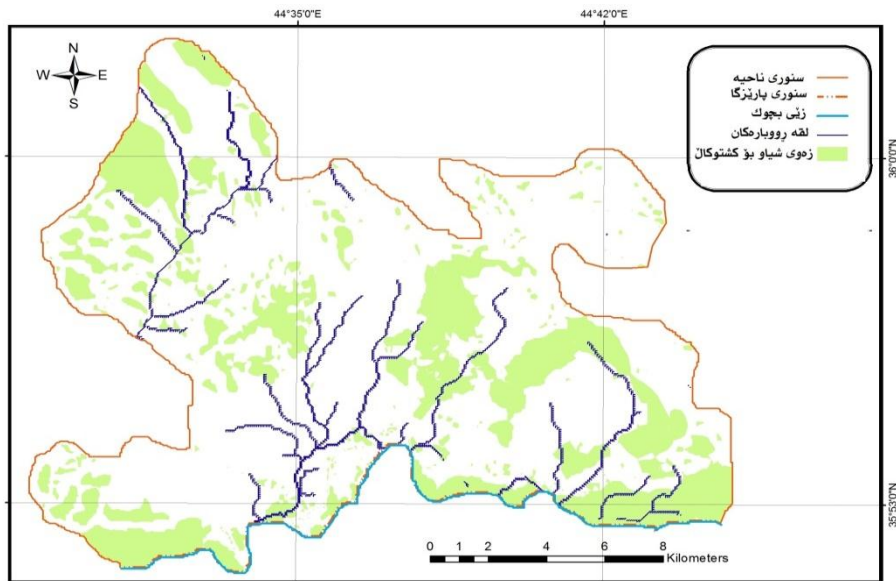
رۇبەرى گشتى (دۆنم) ۱۰۹۹۲۵ (۱۰۰%)				
رۇبەرى نەشياو (دۆنم) ۷۸۲۴۵ (%۶۱.۰۹)			رۇبەرى شياو (دۆنم) ۳۱۶۸۰ (%۲۸.۹۱)	
۴۹۰ (%۰.۴۴)	۱۹۸۹۲ (۱۸.۰۹)	۵۵۱۴ (%۵.۰۱)	زەوى مىرى (دۆنم) / ۲۶۳۴۸ (%۲۳.۹۶)	
			رەز ۴۰۵	پىشتاو ۲۰۶۳۱ بەراو ۵۳۱۲
			زەوى تايبەت (دۆنم) / ۵۵۱۱ (%۵.۰۱)	
			رەز / ۴۱	پىشتاو / ۵۰۲۷ بەراو / ۴۴۳

سەرچاوە / پىشت بەست بە

حكومتى ھەرىمى كوردستان، وەزارەتى كشتوكال و ئاودىرى،
بەريوبەرايەتى كشتوكالى كۆيه، ھۆبەي كشتوكالى تەق تەق، بەشى
بەروبومەكان، داتاي بلاونەكراوہ ۷ - ۱۱ - ۲۰۱۳

ئاميرە كشتوكاليەكان رۆلىكى دياريان لە سەرکەوتنى چالاكى كشتوكاليدا ھەيە، چونكە ئەو ئاميرە كشتوكاليانە رۆليان لە پىرۆسەي لەپىرۆسەي كيان و دوروينەو بەبازارکردنى بەروبومەكان ھەيە، گىرنگىرە ئاميرە كشتوكاليەكان لە ناوچەي ليكۆلینەوہ بریتىيە لە (ھەباشە، ناسرە، بازەر، تراكتۆر، عەرەبانە، گەنم پاك كەرەوہ، سى گاسن، مەرەشەي رشاندن) ھۆكارە جیۆمۆرفیەكان توانا و جۆرى ئاميرە كشتوكاليەكان دەستنىشان دەكەن.

نەخشەي ژماره (۳) رۈوبەرە كشتوكالپەكانى ناحىيەي تەق تەق



سەرچاۋە. كارى تويژەر پشتت بەست بە شىكردنهۋەي وينەي ئاسمانى لاندسات (۷) جۆرى (ETM+)، لە ريگەي پروگرامى ERDASIMAGINE v.9.2.

تەۋەرى دوۋەم/ يەكە جىۋمۆرفىيەكانى ناۋچەي ليكۆلپنەۋە

مەبەست لە يەكە جىۋمۆرفىيەكان ئەو يەكە سەرەكپەكانەن لە رۈۋۋى زەۋى پىك دەھىنت و ھەرىك لەم يەكانە لە رۈۋى تايپەتمەندى و دروست بوون ئەو شىۋە جىۋمۆرفىيەكانەي دەيگرەنە خۇ جىاوازن ئەو يەكانە لە ناۋچەي ليكۆلپنەۋە دابەش دەبىت بۇ (يەكەي تەكتۇنى، رامالدرۈۋەكان، دەشتى لافاۋكرد، زەۋى ھەرەت، ھەۋزى نىشتەنى). ھەرىك لەم يەكانە تايپەتمەندى جىۋمۆرفى خۇي ھەيەكە رەنگى داۋەتەۋە لەسەر تۈۋاناي بەكارھىنانى زەۋى رادەي برشتى خاك و برى بەرھەم ھىنانى بەرۈبۈمەكان، بۇ نمونە ناۋچە نزمەكان (مەبەستمان لە يەكە نىشتەنيەكانە) گونجاوترين يەكەي جىۋمۆرفىن بۇ بەرھەم ھىنانى كشتوكالپ، ئەمىش بەھۋى كەمى ليژى كە ھۇكارىكە بۇ كەمبۈنى چالاكى رامالپن و كۆبۇنەۋەي نىشتەنيەكان و دەرئەنجام دروستبۈۋى خاكىكى قول و بە پىتى كشتوكالپ، بەمەش بارۈدۇخىكى

گونجاوى بۇ نىشتەجى بوونى دانىشتوان و راكىشانى ھەيە، جگە لەمانەش لەم جۆرە يەكانە ھۆكارەكانى گواستنەوھو ئاميرە كشتوكالىيەكان بەئاسانى بەكار دەھيندرىت. (غلاب و عبدالحكيم، ۱۹۷۴، ص ۳۵).

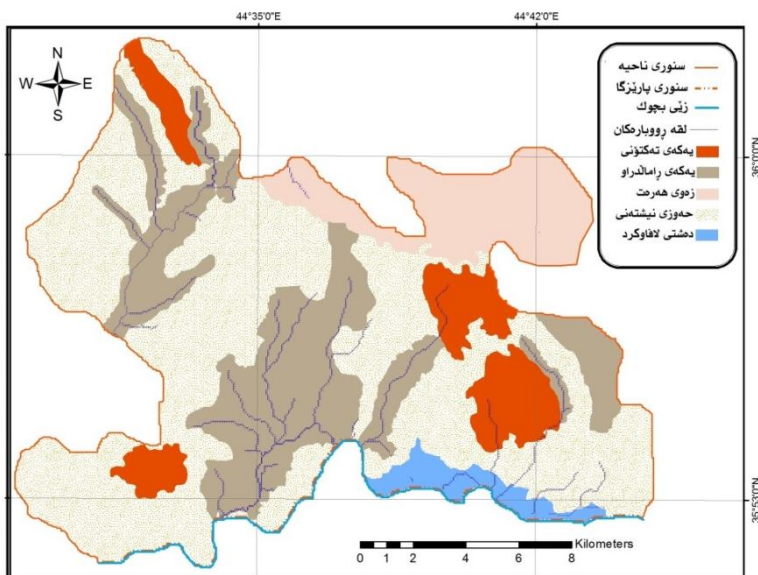
بەپىچەوانەوھە لە ناوچە بەرزەكان و ناوچە شاخاويەكان لەبەر ليژى زۆرورۇچونى خاك بە بەردەوامى وگران پەيوەندى كردن بە ناوچەكانى دەوروبەرى خۇى، وزۆرى تيچونى دروست كردنى ريگاي ھاتوچۇ، بۆيە زۆرجار ئەمانە دەبنە گرفت لەبەردەم چالاكى پەرەپيدانى كشتوكالى، بەگەرانەوھە بۇ ميژوو بۇمان دەردەكەويت كە ناوچە نزمەكان يەكەم شوين بوون كەمرۆڤ بەكارى ھيناوھە بۇ كشتوكالى وھ چەندىن شارستانى لە ناوچەكانى وھك شارستانى دۆلى نىل ودۆلى رافييدەين بەلام بەھۆى زيادبونى ژمارەى دانىشتوان رويان كردۆتە ناوچەبەرزەكان ونىمچە شاخاوييەكان سەرەراى ئەوھش ھىشتا ناوچەى دەشتەكان مەلەبەندى كۆبونەوھى دانىشتوانن. (الزوكة، ۲۰۰۰، ص ۱۰۴) سەبارەت بە ناوچەى ليكۆلئىنەوھە لە روى جىۆمۆرفىيەوھە ناوچەيەكى ھەمەچەشنەى بەرزونزى تيدا بەدى دەكرىت ئەمەش بەھۆى ئەو گۇرانكارىيە جىۆلۇجىيانەى كە لە چاخە جىۆلۇجىيەكان رويان داوھ، بەرزى ناوچەى ليكۆلئىنەوھە لە نيوان (۵۷۶ - ۳۰۰) م بەرزە لە ئاستى روى دەريا (فايلى ArcMap v.10 DEM) وھك ئاشكرايە ئەوناوچانەى بەرزى روبەرى زەوى شىاويان بۇ كشتوكال كردن تارادەيەك سنودارە وھاتوچۇش تارادەيەك گرانەواتە پەيوەندى پىچەوانە ھەيە لەنيوان بەرزونزى وچرى دانىشتوان وكشتوكال كردن. (لەبابەتەكانى داھاتوو زياتر جەختيان لەسەر دەكەينەوھە)

بە مەبەستى دەرختى كارىگەرى ھۆكارە جىۆمۆرفىيەكان لە ناوچەكەدا پىشتمان بەستووھە بە سىستەمى (ITC) ھۆلەندى كەبەھۆيەوھە توادراوھە ناوچەى ليكۆلئىنەوھە دابەش بكەين بۇ چەند يەكەيەكى جىۆمۆرفى جىاواز رپوبەرو ريژەى گىشتيان لە رپوبەرى گىشتى ناوچەكە دەستنىشان بكەين (نەخشەى ژمارە ۴ و خىشتەى ژمارە ۲).

خشتهی ژماره (۲) ږووبه و ریژهی یهکه جیۆمۆرفیهکانی ناحیهی تهق تهق

یهکه	ږووبه (دۆنم)	ریژهی ږووبه
یهکه تهکنۆیهکان	۱۰۲۵۸.۳۱	۹.۳۳
یهکه رامالډراوهکان	۲۸۱۷۷.۱۰	۲۵.۶۳
زهوی ههرهت	۱۱۷۳۷.۲۰	۱۰.۶۸
یهکهی چهوزی نیشتهنی	۵۵۴۱۹.۱۵	۵۰.۴۲
دهشتی لافاوکرد	۴۳۳۱.۰۳	۳.۹۴
کۆ	۱۰۹۹۲۵	%۱۰۰

سه‌رچاوه/ پشت به‌ست به شیکردنه‌وهی وینهی ئاسمانی لاندسات (۷) Arc Map v.10، هه‌ژمارکردنی ږووبه‌ره‌کان به ږوۆگرامی (ETM+)، نه‌خشتهی ژماره (۴) یهکه جیۆمۆرفیهکانی ناحیهی تهق تهق



سه‌رچاوه ۱۰ - پشت به‌ست به شیکردنه‌وهی وینهی ئاسمانی لاندسات (۷) ERDAS IMAGINE v.9.2، له ریگهی ږوۆگرامی (ETM+)، ۲- ږوۆگرامی Google Earth

۱. یهکه تهکتۆنیهکان

لهئهنجامی چالاکی تهکتۆنی و ناوهکی تويزالی زهوی دروست بوونه، چهندين دياردهی شکان و ليکترزانی تيدا بهدی دهکری. له ناوچهی ليکۆلینهوه یهکه تهکتۆنیهکان خۆيان له چهند گريدک دهنوینن. که لاپالهکانيان زۆر ليژنين و بهرزيان که متهر به بهراورد له گهل چياکان، له ناوچهی ليکۆلینهوه یهکه تهکتۆنیهکان له چهند به شيک بهدی دهکريت به لام به شيکی زۆريان دهکونه به شى خۆره لات و خۆرئاوا، رۆبهری ئه و یهکه یه (۹.۳۳%) رۆبهری ناوچهی ليکۆلینهوه پیک دههينيت، بونی ئه م یهکه تهکتۆنیهکان کاریه گريان له سه ر که مبهونه وهی رۆبهری شياو بۆچالاکی کشتوکالی ههیه، چونکه تايستانه توانراوه سود له و ناوچانه وهر بگيريت، کشتوکالکردن ته نها له و ناوچانه دهکريت که بهرزيان که مه و زۆر ليژنين به پيچه وانه و لاتانی پيشکه و تو هه لدهستن به کيلانی کنتوری و توانیویانه سود له و ناوچانه وهر بگرن.

۲. یهکه رامالدرارهکان:

له ئهنجامی کرداره جیۆمۆرفیه جياوازهکانی وهک که شکاری و رامالين دروست بووه. (اسماعيل، ۲۰۱۳. ص ۱۲۱). به هۆی بهر زونزمی له ناوچهی ليکۆلینهوه، بونی چاخى باراناوی و بهردهوام بونی باران له ئیستادا یارمهتی دروست بونی جوگه و دۆلی داوه، له ئاکامدا بۆته هۆی دروست بونی یهکه رامالدرارهکان، (وینهی ژماره ۱) له لایهکی ترهوه پیکهاتهی بهردهکان و جياوازی بهرگريان بۆکرداری رامالين، له لایهکی ترهوه جياوازی بهرگری پیکهاتهی بهردهکان بهرامبهر به پرۆسهی رامالين یارمهتی قولکردنی ههندی به شه زهوی ئه و یهکه ی داوه بۆته هۆی سه ر هه لدانیان که له زۆربهی به شهکانی ناوچهی ليکۆلینهوه بهدی دهکريت به تاييهت به تاييهت له حهوزی رۆبهاری کۆیه که به شيکی دهکه و یته ناوچهی ليکۆلینهوه. به گشتی ئه و یهکه یه (۲۵.۶۳%) زهویهکانی ناوچهی ليکۆلینهوه داگیر دهکات.



وينه‌ي ژماره (۱) وينه‌ي يه‌كه رامالدراره‌كان له ناوچه‌ي ليكۆلینه‌وه له
ريکه‌وتی ۲۰۱۴.۳-۱۸

۳. زهوی ههرهت (Bad land)

(bad land) زاراوه‌یه‌کی ئەمریکه به‌مانای زهوی ههرهت دیت به‌و زهویانه دهوتریت که به‌هۆی کاریگه‌ری پرۆسه‌ی رامالینی ئاوی باران دروست بووه، خاکه‌که‌ی توشی رامالین و پووتانه‌وه هاتون (التونی، ۱۹۷۷، ص ۶۲) به‌شیوه‌ی گردو ته‌پۆلکه‌ی بچوک له نزیك یه‌کتره‌وه ده‌رده‌که‌ون به‌هۆی خراپی خاکه‌که‌یان روپۆشی روه‌کیان زۆرکه‌مه و به‌که‌لکی کشتوکال نایه‌ن بۆیه کاریگه‌ری هه‌یه له‌سه‌ر توانای کشتوکال کردن له ناوچه‌که‌دا به‌گشتی له به‌شی باکوری به‌دی ده‌کریت (۱۰.۶۸%) روه‌ری ناوچه‌ی ليكۆلینه‌وه ده‌گریته‌وه بۆیه له‌و ناوچه‌ی پووبه‌ری شیاو بۆکشتوکال کردن که‌مه‌که (وينه‌ي ژماره ۲)



وينه ژماره (۱) وينه زهوى زهوى ههرهت له ناوچهى ليكۆلینه وه له
ريكه وتى ۱۸-۳-۲۰۱۴

۴. چهوزى نيشتهنى:

يهكهى چهوزى نيشتهنى بریتیه لهو دۆل و نزمایانهى له سهردهمى جيۆلۆجى
چوارهم بههۆى باو بۆران و پووبار هیزی رامالینی ئاو و هیزی كيشكردى
زهويه وه پریونه ته وه نيشتهنى له بهرزایه كانه وه بۆ گوازراونه ته وه
نیشته نیه كانی پیکدیت له قور و لم لیته (السورداشی، ۱۹۸۸ ص ۸۰). ئەم
ناوچانه مامناوهندن له پووی توانای چالاکی كشتوكالی، ئەم یهكهیه له
ناوچهى ليكۆلینه وه زۆرتیرین روبهر پیک دههینیت (۵۰.۴۲%) زهويه كانی
ناوچهى ليكۆلینه وه، به شیوهى پووبهرى جیاواز له ناوچهى ليكۆلینه وه دابهش
بووه نهخشهى ژماره (۴).

۵. دهشتی لافاوكرد:

دهشته لافاوكردهكان به دريژایی ريرهوى روبارهكان به شیوهى پشتینه یهكى
تهسك دروست دهبيت ئەم نيشته نیانه بههۆى كردارى ههلهكهندى ستونى
ولایه كانی روبارهكه پهیدا بووه، تا ئەو نيشته نیانه زیاتر بیت ئەستورى خاکی
ئەو دهستانه زیاتر دهبيت ودهشته كانیس فراوانتر دهبن (سابیر، ۲۰۰۶ ل ۱۱۱)

ئەمەكارىگەرى لەسەر چالاكى كشتوكال ھەيە، دەشتى بەپىتن و لەناوچەي لىكۆلئىنەو بەھۆى نىشتەنى زىي بچوك دروست دەبىيت، (نەخشەى ژمارە ۴) ديارە ئەو ناوچانە دەكەونە كەنار زىي بچوك پووبەرىكى زۇريان زەوى شياو ھەيە بۆكشتوكال كىردن لە باشتىن خاكى ئەوناوچەيەن، خاكەكەيان بەپىتن بۆيە ئەو ناوچانە بۆكشتوكال كىردن گونجاون، ئەو يەكەيە (۳.۹۴%) خاكى ناوچەي لىكۆلئىنەو بەپىك دەھىنيت.

تەوھرى سىيەم: كارىگەرى يەكە جىئۆمۇرفىەكان لە سەر پووبەرە چىندراوھەكان

لەم تەوھرە ھەولەدەھىن كارىگەرى يەكە جىئۆمۇرفىەكان لەسەر پووبەرى شياوى كشتوكالى بخەينە پووبەر لەبەر نەبوونى داتاوانىيارى تاييەت بە روبەرى زەويە كشتوكالىەكان بەتاييەت نەبونى نەخشەى شياوى كشتوكالى، بۆيە ھەلەدەستىن بە شىكىردنەوھى وينەى ئاسمانى و ھەروھە كارىگەرى يەكەكان لەسەر پووبەرە شياوھەكان لەسەر ئاستى گوندەكان دەخەينە پووبەر.

يەكەم / شىكىردنەوھى وينەى ئاسمانى و سىستەمى زانىيارى جوگرافى.

بە شىكىردنەوھى وينەى ئاسمانى لاندسات (ETM+ ۷) لە رىگەى پىرۇگۆامى ئىرداسەو پۆلئىنى ئاراستەدار (تصنيف الموجه) توانىمان پووبەرە كشتوكالىەكان جىابەكەينەوھە (نەخشەى ژمارە ۳)، دواتر لە رىگەى شىكارى (Analysis tools Overlay - Intersect) لە پىرۇگرامى سىستەمى زانىيارى جوگرافى ھەلساين بە دەرھىنانى رىژەى يە كتر برى پووبەر شياوھەكان لە گەل ھەر يەكەيەك لەيەكە جىئۆمۇرفىەكانمان دەرھىنا، خشتەى ژمارە (۳) پوونكراوھتەوھە (نەخشەى ژمارە ۵).

خىشتهى ژماره (۳) رۆوبەر و ريژهى يه كه جيؤمؤرفيه كانى ناحيهى تهق تهق

ريژنهى رۆوبهرى نهشياو بؤ كشتوكال	ريژهى رۆوبهرى كشتوكالى لهسەر ئاستى يه كه.	رۆوبهرى كشتوكالى (دؤنم)	رۆوبهرى يه كه (دؤنم)	يه كه
93.71%	6.29	6420.7	10208.31	يه كه تهنؤنيه كان
86.6%	13.4	3774.62	28177.10	يه كه رامالدراره كان
90.64%	4.36	511.96	11737.20	زهوى ههرهت
07.89%	42.11	23337.67	55419.15	يه كهى حهوزى نيشتهنى
21.18%	78.82	3413.68	4331.03	دهشتى لافاوكرد
			109924	كؤ

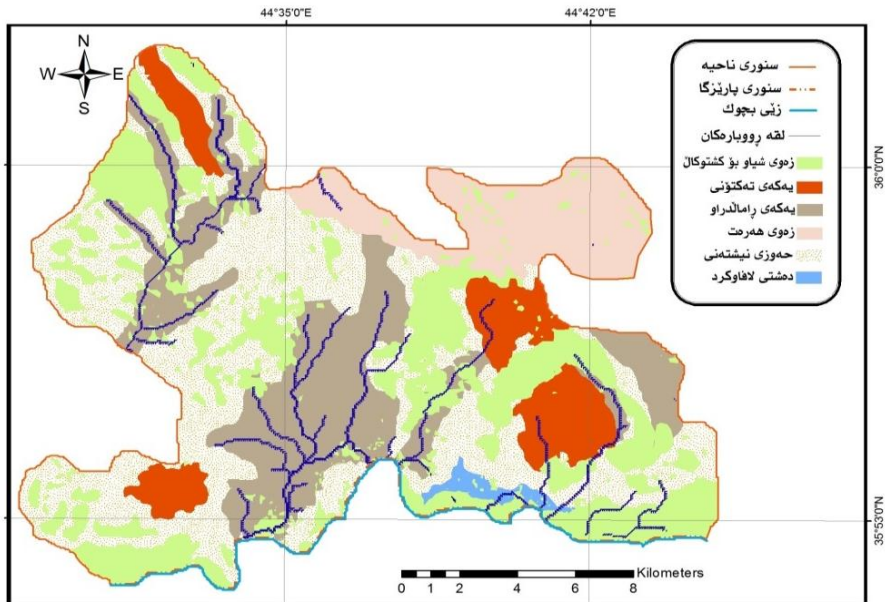
سمرچاوه/كارى تويژمر پشت بهست به شيگردنموى وينهى ئاسمانى لاندسات (۷) جؤرى (ETM+)، ههژماركردنى رۆوبهره كان له ريگهى پروگرامى ArcMap v.10.

به تيروانين له خىشتهى ژماره (۳) و نه خىشتهى ژماره (۵) بؤمان دهرده كه ويت، له نيؤ ئه م پينچ يه كه جيؤمؤرفيه يه كهى دهشتى لافاوكرد باشترين ژينگهى رهخساندوه بؤ كشتوكال كردن بؤ ده بينين (78.82%) ئه و يه كه كشتوكال له سهرى ئه نجام دهر دريت ئه مهش به هؤى پيكهاتهى خاكه كهى كه ليته يى تيكه له و دهوله مه نده به ئاو و سالانه خاكه كهى نويد ه بيه توه به هؤى رودانى لافاوه وه، به پلهى دووهم يه كهى حهوزى نيشتهنى ديت كه (42.11%) خاكه كهى كشتوكالى تيا دا ئه نجام دهر دريت ئه مهش بؤ ساكارى خاكه كهى و بونى خاكى ئه سستور له م يه كه ده گهر يته وه، گرفتى ئه و يه كه له وه دا به له هه ندى شوين ئه و نيشته نيانه به رده لان تيايدا زاله به هؤى ته واو نه بونى كردارى كه شكارى دروست نه يونى خاك (سهردانى كيؤمالي (2014/4/9))، به پلهى سيبه م يه كه رامالدراره كان ديت كه ريژهى يه كتر بر زهويه كشتوكاليه كان له گه ل ئه و يه كه يه (13.4%)، وا دهر ده كه ويت له نيؤ ئه و يه كه رامالدراروانه هه نديك پشتينهى بچوكى نيشتهنى بونى هه بيت كه ريگه خوش

دهكەن بۆ چالاكى كشتوكالى. دواتر يەكەي تەكتۆنى كە كرتا ريزبەندى وەرگرتوہ بۆ لەبارى شيوہكەي بۆ چالاكى كشتوكال بەتەنھا ريزهى (۶.۲۹%) كەمى ئەو ريزهيش بۆ سروشتى سەختى ئەو يەكەيە دەگەریتەوہ كە بریتين لە بەرزايەكان و گردهكان، تەنانت ئەگەر ژينگەي لەبارى كشتوكالى ھەبیت ئەوا لەيەر سەختى ناوچەكە كشتوكالكردن ئەستەم دەبیت. كەمترین بارى لەبارى شيوہكەي بەدەردەكەويت يەكەي زەوى ھەرەتە ريزهكەي (۴.۳۶%) بەھۆى رامالينى مەزنەوہ ناوچەكە تەواو تيكچووہو بە كەلكى چالاكى كشتوكالآ نايەت.

ليرەوہ كارىگەرى مەزنى ئەو يەكە جیۆمۆرفيانە لە سەر پووبەرە چينراوہكان بە ديار دەكەويت دەبينين كە جياواوى ئەو يەكانە جياوازى پووبەرە كشتوكالايەكان ديارى دەكات. ليرەوہ دەگەينە ئەو راستيەي كە يەكە نيشتەنيەكان ريگە خۆشكەرن بۆ چالاكى كشتوكالى و لەبەرامبەردا يەكەكانى تر رپگرن.

نەخشەي ژمارە (۵) پەيوەندى يەكە جیۆمۆرفيەكان بە زەويه كشتوكالايەكانەوہ.



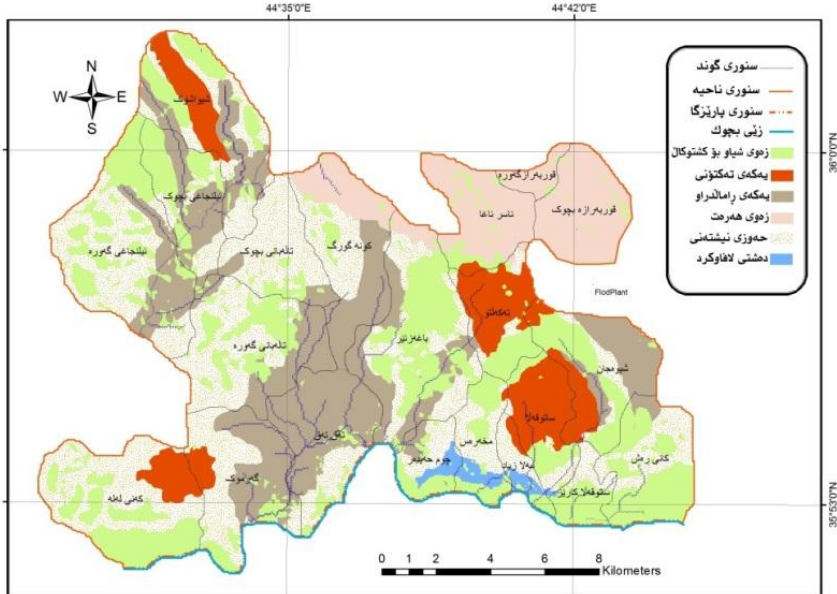
سەرچاوە : نەخشەكانى ژمارە (۳ و ۴)

دووم: كارىگەرى يەكە جىۋمۆرفىيەكان لە ۋوبەرە چىنراۋەكان لەسەر ئاستى گوندەكان:

بەمەستى زياتر ۋونكردنهۋەى كارىگەرى يەكە جىۋمۆرفىيەكان ھەلدەستىن بەشىكردنهۋەى داتاكان لەسەر ئاستى گوندەكان بەشىۋەيەك ھەرگوندىك رىژەى پىكھاتەى لە يەكە جىۋمۆرفىيەكان چەندەو لەبەرامبەردا ۋوبەرى شىاۋى كشتوكالى چەندە (خشتەى ژمارە ۴) دواتر شىكارى ئامار ھاوكۆلكەى پەيوەست بوونى پىرسۆن لە رىگەى پىرۆگرامى ئامارى (SPSS) ئەنجام دەدەين.

بەتيروانىن لە خشتەى ژمارە ۴) (نەخشەى ژمارە ۶) دەردەكەۋىت لە ناۋچەى لىكۆلىنەۋە لەھەريەك لە گوندەكانى (قورەبەرازەۋى بچوك، گەرموك ساتوقەلا، ناسرئاغا) كەمترىن رىژەى روبەرى شىاۋيان ھەيە بۆكشتوكال كىردن ھەيە كە برىتىن لە (۱۸.۱۸ - ۱۹.۰۵ - ۲۱.۷۴) بەھۆى زالبونى يەكەكانى (زەۋى ھەرەتو يەكە رامالدىراۋەكان و يەكە تەكتۆنيەكان) ئەو سىيەكە بە رىگر دادەندىت لەبەردەم كارى چاندىن ئەمەش كارىگەرى لەسەر كەمبونەۋەى روبەرى شىاۋ بۆ كشتوكال كىردن ھەيە، تىبىنى دەكرىت لە گوندى قورەبەرازەۋى بچوك تەۋاۋى زەۋىيەكانى برىتىيە لە يەكەى باد لاند، لە گەرموك ساتوقەلا (۵۲.۵۹%) ۋوبەرى برىتىيە لە يەكەى رامالدىراۋ، لە گوندى ناسرئاغا تىبىنى دەكرىت (۸۸.۴۱) برىتىيە لە زەۋى ھەرەت و تەكتۆنى، لەبەرامبەردا گوندەكانى (تالەبانى بچوك، ئىلنجاغى گەورە، كانى لەلە) زۆترىن رىژەى روبەرى شىاۋيان ھەيە بۆ كشتوكال كىردن (۷۲.۹۲، ۰۵.۸۱، ۴۸.۸۱%) لە دۋاى يەك، ھۆكارى بەرزى ئەو رىژەيە دەگەرەيتەۋە بۆ بالادەستى يەكەكانى ھەوزى نىشتەنى و دەشتى لافاۋكرد كە دۋويەكەى رىخۆشكەرن بۆ كارى چاندىن، تىبىنى دەكرىت لە گوندى تالەيانى بچوك (۶۶.۶۷%) برىتىيە لە يەكەى ھەزۋى نىشتەنى، ھەرۋەھا (۶۷.۳۷) برىتىيە لە ھەوزى نىشتەنى، ۋە گوندى كانى لەلە (۸۰.۲۴%) برىتىيە لە يەكەكانى ھەوزى نىشتەنى و دەشتى لافاۋكرد.

نەخشەی ژماره (٦)
په‌یوه‌ندی یه‌که جیۆمۆرفیه‌کان به‌ پرووبه‌ره داچیندراوه‌کان له‌سه‌ر ئاستی
گونده‌کانی ناحیه‌ی ته‌ق ته‌ق



سه‌رچاوه: نەخشه‌کانی ژماره (٣، ٦)

خشتهی ژماره (٤)

روبه‌ری یه‌که جیۆمۆرفیه‌کان و رووبه شیواوه‌کان بۆ کشتوکالی له ناوچهی لیکۆلینه‌وه

ناری گوند	زۆبه‌ری گشتی		زۆبه‌ری شیوا		ته‌نگۆنی		زۆبه‌ری هه‌ردت		هه‌لۆی نیشته‌نی		ده‌شتی لایلۆکرد	
	(طۆم)	(هێژه‌ %)	(طۆم)	(هێژه‌ %)	(طۆم)	(هێژه‌ %)	(طۆم)	(هێژه‌ %)	(طۆم)	(هێژه‌ %)	(طۆم)	(هێژه‌ %)
قوربه‌رازه‌ی گه‌وره	١٢٠٠	٢٨٠	٢٢,٣٣	*	*	*	١٢٠٠	١٠٠	*	*	*	*
قوربه‌رازه‌ی به‌جۆک	٤٤٠	٨٠	١٨,١٨	*	*	*	٤٤٠	١٠٠	*	*	*	*
ناسراغا	٢٧٦٠	٦٠٠	٢١,٧٤	٢٤٠	٨,٧	*	٢٢٠٠	٧٩,٧١	٢٢٠	١١,٥٩	*	*
باخه‌زێتیر	٣٩٦٠	٢٦٤٠	٦٦,٦٧	*	*	٨٠٠	٢٠,٢	٣٦٠	٩,٠٩	٢٨٠٠	٧٠,٧١	*
کۆنه‌ گۆرگ	٢٤٤٠	٦٠٠	٢٤,٥٩	٤٠	١,٦٤	٦٤٠	٢٦,٢٣	٨٤٠	٣٤,٤٣	٩٢٠	٣٧,٧	*
ناله‌بانی به‌جۆک	١٩٢٠	١٤٠٠	٧٢,٩٢	*	*	٦٤٠	٣٣,٣٣	*	*	١٢٨٠	٦٦,٦٧	*
شیواوه‌کان	٢٦٠٠	١٠٨٠	٤١,٥٤	٦٤٠	٢٤,٦٢	٦٨٠	٢٦,١٥	*	*	١٢٨٠	٤٩,٢٣	*
نیشته‌نی به‌جۆک	٢٠٨٠	١٠٠٠	٤٨,٠٨	١٢٠	٥,٧٧	١٠٠٠	٤٨,٠٨	*	*	٩٦٠	٤٦,١٥	*
نیشته‌نی گه‌وره	٣٨٠٠	٣٨٠٠	٨١,٠٥	*	*	١٢٤٠	٣٢,٦٣	*	*	٢٥٦٠	٦٧,٣٧	*
شیوه‌جان	٢٩٢٠	١٠٠٠	٣٤,٢٥	٥٢٠	١٧,٨١	١٦٠٠	٥٤,٧٩	*	*	٨٠٠	٢٧,٤	*
گه‌رمک سته‌قه‌لا	١٦٨٠	٣٢٠	١٩,٠٥	١٠٠٠	٥٩,٥٢	*	*	*	*	٦٠٠	٣٥,٧١	٨٠
ته‌کلتو	٢٢٠٠	١٢٤٠	٥٦,٣٦	١٤٤٠	٦٥,٤٥	٨٠	٣,٦٤	*	*	٦٨٠	٣٠,٩١	*
ناله‌بانی گه‌وره	٢٢٠٠	١٥٢٠	٦٩,٠٩	*	*	٨٤٠	٣٨,١٨	*	*	١٣٦٠	٦١,٨٢	*
کاتی ره‌ش	٢٦٠٠	١٨٠٠	٦٩,٢٣	*	*	٣٢٠	١٢,٣١	*	*	٢٠٠٠	٧٦,٩٢	٢٨٠٠
سته‌قه‌لا کاتۆ	١٤٤٠	٩٦٠	٦٦,٦٧	*	*	*	*	*	*	١٠٠٠	٦٩,٤٤	٤٤٠
ملا زیاد	١٢٠٠	٢٨٠	٢١,٨٨	١٦٠	١٢,٥	*	*	*	*	٦٠٠	٤٦,٨٨	٥٢٠
خه‌ره‌س	١٦٤٠	٧٦٠	٤٦,٣٤	*	*	*	*	*	*	١١٦٠	٧٠,٧٣	٤٨٠
چۆده‌مبه‌در	١٤٤٠	٤٨٠	٣٣,٣٣	*	*	٣٦٠	٢٥	*	*	٤٠٠	٢٧,٧٨	٦٨٠
گه‌رمۆک	٢٨٨٠	١٥٢٠	٥٢,٧٨	٤٤٠	١٥,٢٨	١٤٤٠	٥٠	*	*	١٠٠٠	٣٤,٧٢	*
کاتی له‌له	٣٢٤٠	٢٦٤٠	٨١,٤٨	٦٤٠	١٩,٧٥	*	*	*	*	١٩٦٠	٦٠,٤٩	٦٤٠

سه‌رچاوه/ کاری توێژه‌ر پشت به‌ست به (به‌کاره‌ینانی پرۆگرامی Google Earth و وینه‌ی ئاسمانی لاندسات ٧)

به‌مه‌به‌ستی زیاتر رو‌نکردنه‌وه‌ی کاریگه‌ری وردی شیوه جیۆمۆرفیه‌کان له‌سه‌ر رووبه‌ره شیواوه‌کان بۆ کشتوکالکردن هه‌ستاین به‌شیکردنه‌وه‌ی ئاماری هاوکۆله‌کی په‌یوه‌ست بوونی (پیرسن) له‌ نیوان یه‌که جیۆمۆرفیه‌کان و رووبه‌ره شیواوه‌کان ده‌رئه‌نجامه‌که‌ی له‌خشته‌ی ژماره (٥) خراوته‌ روو.

خشتهی ژماره (۵)

پلهی پهیوهندی نیوان یهکه جیۆمۆرفیهکان وروبهری شیاو بۆ چاندن

Correlations	
پهکه	روبهری شیاو
روبهری شیاو	1
حهوزی نیشتهنی	.912**
رامالدر او هکان	.237
زهوی ههرهت	-.454
تهکتۆنیهکان	.229
دهشتی لافاوکرد	.658
**. Correlation is significant at the 0.01 level (2-tailed).	

به تیروانین له خشتهی ژماره (۵) بۆمان دهردهکهویت پهیوهندیهکی زۆر بههیز له نیوان زهوی شیاو هکان و چالاکی کشتوکالی و یهکه نیشتهنیهکان ههیه، به شیوهیهک پهیوهندیهکی راستهوانه ی زۆر بههیز له نیوان یهکهی ههوزی نیشتهنی و روبه ره شیاو هکان بۆ کشتوکال ههیه به پلهی (0.912) (خشتهی ژماره ۵) واته ههر گوندیک چه ند یهکه ی ههوزی نیشتهنی زیاتر بیت ئهوا روبه بری شیای بۆ داچاندن زیاتر ده بیت، هه ره وه ها په یوهندی نیوان دهشتی لافاوکردو روبه ره چینهراوهکان په یوهندیه کی مام ناوهندی راستهوانه یه به پلهی (0.658). هه رچه نده به شیک ی هه ره زۆری دهشتی لافاوکرد کشتوکالی له سه ر ده کريت به لام په یوهندی په یوهست بونیان مام ناوه نده ئه مه ش بۆ ئه وه ده گه ری ته وه که به شیک ی زۆری زهویه کشتوکالیه کان ده که ونه سه ر یه که ی ههوزی نیشتهنی، به لام په یوندییه کی لاوازو پیچه وانه هه یه له نیوان زهوی ههرهت و زهوی شیاو بۆ کشتوکال کردن به پلهی (-0.454%) ئه مه ش به هۆی ئه وه ی زهوی خراپن و به رده لائن ناتوانریت له ربوی کشتوکالیه وه سویدیان لی وه ربگیریت تاوه کو زهوی ههرهت زیاتر بیت زهوی کشتوکالی که متره سه بارهت به په یوهندی یه که که کانی رامالین و تهکتۆنی له سه ر کشتوکالکردن ده بینین په یوهندیان نیه.

دەرئەنجام

لیکۆلینەوهکە بەم دەرئەنجامانە گەیشت:

۱. روبەری ناحیەى تەق تەق (۱۰۹۹۲۴) دۆنمە، ئەمەش دابەش بوو بە ۲۸.۹۱% کۆى روبەرى گشتى.

۲. ناحیەى تەق تەق ھەرچەندە بەرزایى زۆرى نىە بەلام زەیهکانى تۆپۆگرافىەكى جۆراو جۆر و تىكەلى ھەیه.

۳. یەكە جیۆمۆرفیەکانى بریتین لە یەكەکانى تەكتۆنى رامالدراوەكان وزەوى ھەرەت حەزوى نىشتەنى و دەشتى لافاوكرد لە نیوانیاندا یەكەى حەزوى نىشتەنى گەورەترین روبەر لە ناحیەكەدا داگیر دەكات كە (۵۰.۴۲%) كەمترین روبەرىش دەشتى لافاوكرد داگیرى دەكات كە (۳.۹۴%) روبەرى ناحیەكەیه.

۴. یەكەى دەشتى لافاوكرد زۆرتین روبەرى شیاوہ بۆ كشتوكال ئەویش (۷۸.۸۲%) روبەرهكەى شیاوہ بۆ كشتوكالکردن. زەوى ھەرەتیش كەمترین روبەرى شیاوہ بۆ كشتوكال کردن بە ریژەى (۴.۳۶%) كۆى روبەرى ئەو یەكەیه.

۵. بەكەى حەزوى نىشتەنى زۆرتین روبەرى كشتوكالتى لەسەر ئاستى ناحیەكە داگیر دەكات، یەكەى تەكتۆنىش كەمترین روبەرى كشتوكالى ھەیه.

۶. ھاوكۆلكەى پەيوەستبوونى نیوان لە نیوان روبەرە شیاوہكان و یەكە جیۆمۆرفیەكان جیاوازه بە ھیزترین پەيوەندى لە نیوان حەزوى نىشتەنى و روبەرە شیاوہكان ھەیه.

پیشیار

۱. گرینگی دان بە پرۆژە كشتوكالیەكان بەتایبەت ئەوانەى بەھای ئابوریان بەرزە.

۲. چاكدردنى ئەو روبەرە كشتوكالیانەى تارادەھىەكى كەم ریگرن بۆ كشتوكالکردن، وەك یەكەى بادلاند كە ریگری زۆرە بۆ كشتوكالکردن.

۳. دروستكردى چەند بەريەست و ديوارى رېگر بۆكەمكردنه وەى زيانى
پرۆسە جيۆمۆرفيەكان لەسەر چالاكى كشتوكالى.

ليستى سەرچاوهكان

يەكەم / سەرچاوه كورديةكان

أ. پەرتوكەكان

۱- بكر، بنار عبدالخالق، ۲۰۱۰، دەرامەتە سروشتية سەرەككەكانى قەزاي
كۆيه، گرفت و چارەسەرەكان، شەهاب، هەولير.

۲- سعيد، كامەران گاهير، ۲۰۰۸، قەزاي كۆيه ليكۆلينة وەيهك لە جوگرافياى
هەريمى، چاپى يەكەم، چاپخانەى تيشك، سليمانى.

ب. تيزە زانستيةكان

۱. سايبير، سايه سلام، ۲۰۰۶، خەسلەتەكانى ليژى چياى هەيبەسولتان
ومۆرفوميتري ئاوهزىلەكانى، نامەى ماستەر، كۆليژى پەروەردە، زانكۆى
كۆيه.

دووهم/سەرچاوهكان بە زمانى عەرەبى

أ. پەرتوكەكان

۱- التونى يوسف، ۱۹۷۷، معجم المصطلحات الجغرافية، دارالفكرى العربى،
بيروت،

۲. غلاب محمد سيد و عبدالحكيم محمد صبحى، ۱۹۷۴، السكان والديموغرافيه،
مطبعة انجلو المصريه، القاھره،

۳- الزوكه، محمدالخميس، ۲۰۰۰، الجغرافيه الزراعيه، طبعالاول، دارمعرفة،
جامعه الاسكندريه للنپروالتوزيع، الاسكندريه.

ب. تيزە زانستيةكان

۱- أسماعيل سامان قادر، ۲۰۱۳، المظاهر الجيومورفولوجيه لحوض وادى
شەلغە و تطبيقاتها، رساله ماجستير، مقدمه الى جامعه صلاح الدين، أربيل.

٢- عمر لقمان وسو، ٢٠١٣، التغيرات المناخية وأثرها في متطلبات تحقيق التنمية الزراعيه في محافظه أربيل، أطروحه الدكتوراه، غير منشوره، جامعه كويه، كويه.

ت- گۆڤاری زانستی.

١- السورداشی علی محمود، ١٩٩٨، اصل ونشأ جبال كوردستان، مجله زانكو، المجلد (٢) الخاص بالمؤتمر العلمي الپالپ لجامعه صلاح الدين - اربيل، مطبعه جامعه صلاح الدين، اربيل

سیبەم/ دام و دەزگا حکومیه کان

١ - حکومه تی هه ریمی کوردستان، وهزاره تی کشتوکال و ئاو دیری، به ریبه رایه تی کشتوکالی کۆیه، هۆبه ی کشتوکالی ته ق ته ق، به شی به روبومه کان، داتای بلاونه کراوه ٢٠١٣.

٢ - حکومه تی هه ریمی کوردستان، وهزاره تی پلاندانان، به روبه رایه تی ئاماری هه ولیر، خشته ی ده رئه نجامه به راییه کانی گه مارۆسازی له پاریزگای هه ولیر، ٢٠٠٩، بلاونه کراوه.

٤ - حکومه تی هه ریمی کوردستان، وهزاره تی پلاندانان، به ریبه رایه تی ئاماری کۆیه، خشته ی ده رئه نجامه به راییه کانی گه مارۆسازی له ناحیه ی ته ق ته ق، ٢٠٠٩، بلاونه کراوه.

سه رچاوه به زمانی ئینگلیزی

(1) Moore, W.C., A Dictionary of Geography, Adam Charles Black, London, 1975.

الخلاصة

تتألف وحدات الجيومورفولوجية في المنطقة الدراسة، تشمل وحدات (البنوية، التعروية، الأراضي الرديئة، والأحواض الترسيبية، و السهول الفيضية)، كل وحدة من هذه الوحدات بمثابة أقليم خاص له خصائص و صفات خاصة، يتميز عن بقية الوحدات، الوحدات الجيومورفولوجية له تأثير كبير على النشاط الزراعي. تأتي أهمية هذا الموضوع ومن خلال أثر هذه الوحدات على نشاط الزراعي ويجب الأخذ بنظر الاعتبار في عملية التخطيط و التنمية الزراعي في أي منطقة و لا يهمل دور هذه العامل، ومن الجانب الآخر من الممكن تأثير هذه العامل على النشاط الزراعي في منطقة الدراسة و يطبق على المناطق الأخرى. يهدف الدراسة الى معرفة الوحدات الجيومورفولوجية و النشاط الزراعي في ناحية طق طق، وتحليل تأثير الوحدات الجيومورفولوجية على مساحه الأراچی الصالحة للزراعة، أستخدمنا في هژه الدراسه العديد من الصور الجوية و برنامج النظم المعلومات الجغرافية (GIS) بغرض الوصول الى الأهداف المذكورة.

ومن خلال هذه الدراسة يبين لنا أن الوحدات الترسيبية وهي بيئة ملائمة و مشجعة لنشاط الزراعي على عكس بقية الوحدات الأخرى المعوقة لهذه النشاط. ومن بين الوحدات الترسيبية وحده السهل الفيضي له أكبر مساحة مزروعة، أما وحدة الحوض الترسيبي تحتل أكبر مساحة مزروعة على المستوى المنطقة الدراسة، يوصي البحث بأصلاح بعض الاراضي غير الصالحة للزراعة بهدف زيادة المساحات الصالحة للزراعة.

Abstract

Geomorphology units consist of (Tectonic unit, Erosion unit, Badland unit, Flood field unit, and Geosyncline. Each of these units has its region with a certain property which distinguishes it from other surrounding areas. These units affect the agriculture activities. The importance of this paper is that it focuses on the influence of the geomorphology units on the agricultural activities in flourishing agriculture. This experiment can be used in other agriculture lands. The semi mountain district of Taq-Taq is heavily under the influence of these units which, in turn, influence its agriculture fields. The purpose behind the research is to distinguish the units of the land field and to distinguish the agricultural activities of Taq-Taq. Astrophotography and Geographic Information Systems (GIS) are used in this research to achieve its goals. Eventually we discover that the units of this area are in fact positive factors in the agricultural activities, unlike the other units which can be considered an obstacle in planting proper agricultural areas. The best illustration is the flood field unit which consists of the wider agricultural field distance in this district and the greater agricultural activities are made there. At last the researcher suggests reforming other units to fit agriculture in the district.