

# ÇAĖDAŐ RESİM SANATINDA NEO-EKSPRESYONİZM EĖİLİMİ: IKB/ERBİL<sup>1</sup> ÖRNEĖİ (1991-2015)<sup>2</sup>

THE TENDENCY OF NEO-EXPRESSIONISM IN CONTEMPORARY  
PAINTING ART: THE EXAMPLE OF KRI/ERBIL (1991-2015)

YRD. ÖĖR. GÖR. **DANA MOHAMMED OTHMAN**

İstanbul Üniversitesi Sosyal Bilimler Enstitüsü Sanat Tarihi Bölümü

d.m.osman@live.com

ORCID ID: 0009-0007-1286-1405

**Öz:** Ekspresyonizm, bireyin ve toplumun trajik ve psikolojik durumlarının bir yansımasıdır. Irak'ın durumu ve bölgede yaşanan trajik olaylar, bu akım için iyi bir zemin olmuş ve sanatçılar bu eğilimde resim yapmaya yönelmiştir. İkinci dünya savaşından sonra dünyada ortaya çıkan ekspresyonist eğilimli eserler, Neo-Ekspresyonist bir sanat çerçevesinde değerlendirilmektedir. Bu araştırmada Erbil'deki Neo-Ekspresyonist Sanat'a eğilimli eserler ele alınmaya çalışılmıştır.

Bu araştırma, resim sanat tarihi çerçevesinde betimsel analiz yöntemine dayalı bir çalışmadır ve Erbil sanatçılarının 1991–2015 yılları arasında ürettikleri Neo-Ekspresyonizm resimlerini incelemektedir. Araştırmanın amacı, Erbil çağdaş sanatında Neo-Ekspresyonizm resimlerin özelliklerini ve temalarını keşfetmektir. Ayrıca, araştırmada Erbil çağdaş resminin tarihi ve Neo-Ekspresyonizm eserlerinin ortaya çıkışı da tartışılmıştır.

Erbilli sanatçıların kendi görsel ve biçimsel karakteristik özelliklerini kazanmaları bir süreç almıştır. Psikolojik boyutlar, Erbil Neo-Ekspresyonizm'inde eserlerin yapımında temel bir rol oynamıştır. Neo-Ekspresyonizm akımının benimsediği gibi bazı farklı ve yerel özellikler Erbilli sanatçıların eserlerinde bulunmaktadır. Bütün özelliklere rağmen Erbilli sanatçıların Neo-Ekspresyonizmin genel prensipleri çerçevesinde kalmış oldukları ve bu üsluptan çıkamadıkları da belirtilebilir.

**Anahtar Sözcükler:** IRAK/IKB Sanatı, Erbil Resim Tarihi, Erbil Sanatçıları, Neo-Ekspresyonizm, Çağdaş Resim.

<sup>1</sup> Makalede Araştırma ve Yayın Etiğine uyulmuştur.

<sup>2</sup> Bu makalede "IKB Çağdaş resminde ekspresyonizm" başlığı altında yazılan yüksek lisans tezinden faydalanılmıştır.

**Abstract:** Expressionism is the reflection of the tragic and psychological situations of the individual and society. The situation of Iraq and its tragic environment have been a good region for this trend. Expressionist works that emerged around the world after the Second World War are evaluated within the framework of a Neo-Expressionist art. This research is working on Neo-Expressionism works of KRI/ Erbil.

This study is based on descriptive analysis method within the framework of art history. The Neo-Ekspresyonizm works of artists from Erbil are examined between 1991-2015. The main aim of the study is to find the characteristics and themes of Neo-Expressionism in Erbil.

Neo-Expressionist paintings in the Erbil could reach to a level to be able to get its own features. It has some different features in comparison to the Neo-Expressionism movement. But despite all the different features, Erbil Neo-Expressionism do not get out of the general principles and styles of Neo-Expressionism movement.

**Keywords:** Art of IRAK/ KRI, Erbil Art History, Erbil Artists, Neo-Expressionism, Contemporary Painting.

## Giriş

Modern Çağda pek çok düşünsel değişim gerçekleşmiş ve bu değişimler döneme derin bir iz bırakmış ve çoğu alanlarda temel dönüşümlere neden olmuştur. Bu değişimler, 20. yüzyılda yeni bir toplum düzeni kurma arzusunu da yansıtmaktadır. 1900'lerin başında yaşanan bu radikal değişimler hem toplumsal hem de bireysel açıdan sanatsal üretim sürecini etkilemiştir. Böylece dönemin bir isteği olarak resim sanatında öznellik dünyası daha fazla önem kazanmıştır. Düşünsel değişimlerin yanında dönemin istikrarsızlığı, savaşlar, hastalıklar, sefalet gibi insanlığın başına gelen tüm trajediler, insanı duygusuz bir makine haline getirip onu daha fazla değersizleştirilmiştir. Böyle bir durumda, ancak iç dünyasıyla davranan duygusal bir sanatla o dönem ifade edilebilir. Böylece Ekspresyonizm gibi iç dünyasına önem veren akımlar ortaya çıkmıştır. Ekspresyonizm, doğanın olduğu gibi temsili yerine duyguların ve iç dünyanın ön plana çıkarıldığı sanatsal bir akımdır. Yirminci yüzyılın başlarında politik istikrarsızlık ve ekonomik çöküntü ortamında Almanya'da Pozitivizm, Natüralizm ve Empresyonizm akımlarına karşı olarak ortaya çıkmış ve geniş bir şekilde modern sanatın içine yayılmıştır. İkinci dünya savaşından sonra, dönemin değişmelerin etkisi altında çağdaş sanatın çerçevesinde Avrupa ve ABD'de yeni Ekspresyonist eğilimler çerçevesinde, Soyut Ekspresyonizm ve Neo-Ekspresyonizm gibi akımlar ortaya çıkmıştır. Yaklaşık yarım asır sonra meydana gelen savaşlardan dolayı benzer istikrarsızlık Irak'ta yaşanmıştır. Böylece Irak'ın en önemli bölgelerden biri olarak IKB'deki sanatçıların, özellikle Erbil'deki sanatçıların eserlerinde Neo-Ekspresyonizm eğilimi Iraklı sanatçılar için popüler bir hale geldiğini gözlemlenmektedir.

Literatür tarandığında bu konuyla ilgili akademik bir araştırmanın yapılmadığına tanık olunmuştur. Bundan dolayı Erbil'de Ekspresyonist eğilimin ortaya çıkış zamanı, Erbilli Neo-Ekspresyonizm sanatçıların eserlerinin özellikleri ve temaları akademik bir şekilde tanımlanmamıştır. Bu durum bir eksiklik olarak görülerek bu duruma yönelik olarak bu çalışmada da birkaç soru ekseninde gidilmiştir: ilki Erbil çağdaş sanatında Neo-Ekspresyonizm resimlerin özellikleri nedir? İkincisi Erbil Neo-Ekspresyonizm sanatçıları, Ekspresyonist akımlarından etkilendi mi ya da kendi kimlikleri ve karakterleri mi var? Son olarak da Erbil çağdaş resminde Neo-Ekspresyonizm temaları nelerdir?

Bu çalışmada kullanılan çoğu kaynak, o bölgeye ait olan kitap ve makalelerden derlenmiş ve tüm bilgiler yabancı dillerden çevrilmiştir. Ayrıca, Türkçe kaynakları da kısmen kullanılmıştır. Örnekler toplamak için sergilere gidilmiş ve sergilerdeki eserlerin fotoğrafları çekilmiş veya sergi kataloglarından, kitaplardan ve dergilerden alınmıştır.

Erbil çağdaş resim sanatı hakkında akademik araştırma eksikliği bu çalışmanın önemini artırmaktadır. Bu çalışmada, resim sanat tarihi çerçevesinde Erbil çağdaş resim sanatında Neo-Ekspresyonizm eğilimi tanıtılıp Irak'taki sanatla ilgili araştırmaların zenginleştirilmesi amaçlanmaktadır. Öte yandan bu çalışma, Irak ve IKB çağdaş sanatı ile ilgili olarak Türkiye'deki sanat kütüphanelerde çalışılan ilk kaynak olabileceği için bu çalışmanın önemi daha da artmaktadır.

## Ekspresyonizm ve Ekspresyonist Eğilimlerin Ortaya Çıkışı, Grupları ve Önde Gelen Sanatçıları

Neo-Ekspresyonizm resmin kökenlerine inmek için öncelikle Ekspresyonizm sanatın tanımını, Ekspresyonizm sanatın ortaya çıkışını, sanatçıları ve süreçteki durumları ele almak gerekmektedir. Ekspresyonizm, genel bir patlamadır, basit tanımlarla sınırlandırılmayacak kadar geniş bir yelpazeye sahiptir.

Kuşkusuz, Ekspresyonizm modern süreç aşamalarından biri olarak ortaya çıkmıştır. Ancak ekspresyonist sanatın tarihsel kökleri yirminci yüzyılın çok öncesine dayanmaktadır. Tarih öncesine ait eserlerde de karşımıza çıkan ekspresyonist tavırla ilgili olarak Oiler (2009, s. 45) şöyle der: Tarih öncesi sanata dair ekspresyonist bir his uyandıran en iyi örnek, Wilendorf Venüs'üdür. İnsan ona baktığında ekspresyonist bir tavır hisseder. Ayrıca, Sümer ve Orta Çağ sanatında da böyle bir tavır hissedilmektedir. Gotik ve Bizans sanatı, somurtkan krallar, sakın ve üzgün filozoflar ve müjdecilerin tablolarıyla ekspresyonist bir his sunar. Matthias Grünewald (1470-1528), Alman Rönesans döneminde dinsel temalı çalışmalar yapan önemli bir sanatçıdır ve ekspresyonist sanatçılardan etkilenmiştir. Özellikle Emil Nolde'nin (Çarmıha Gerilme) tablosunda bir dereceye kadar bu etki hissedilmektedir.

Alman Ekspresyonizm Hareketi'ne gelmeden önce Ekspresyonist tavra sahip olan eserlere baktığımızda yine başka örneklerle de karşılaşırız. Örneğin, Norveçli Edward Munch, Hollandalı Van Gogh ve Belçikalı James Ensor'un eserleri Ekspresyonist olarak kabul edilir (Furness, 1973, s. 2-14). Bunlardan öncesinde ise Honoré Daumier'in çalışmaları, Goya'nın 14 Kara Resimleri ve El Greco'nun eserlerinde Ekspresyonist bir ruh ile çalıştıklarını hissedilmektedir.

Diğer bir yandan felsefesi, fikirselle ve edebi etkileri de görülmektedir. Bu bağlamda öznel, Nietzsche'nin Nihilizmi, Sigmund Freud'un Psikanalizi ya da Henrik Ibsen ve August Strindberg'in oyunları Ekspresyonizmin önemli kaynakları arasında sayılmaktadır. Ayrıca eski Alman baskı sanatı, Japon gravür sanatı, primitif kabilelerin sanatı, Afrika Maskeleri ve heykelleri de önemli kaynaklardır (Buruma, 2008, s. 19). Çünkü Alman Ekspresyonizm akımından önce gelen ve iç dünyayı ifade eden, ya da iç dünyayı ifade etme konusunda yol açan entelektüel ve sanatçılar, Alman Ekspresyonizm sanatçıları için bir idol haline gelmiştir.

Yukarıda bahsedilen tüm kaynaklar ve Almanya'nın istikrarsız siyasi durumu, endüstriyel gelişimi ve toplumsal değişimler, Alman Ekspresyonizminin doğmasına ve yayılmasına zemin hazırlamıştır. Ekspresyonist sanat, toplumdaki ruhsal sıkışmayı, bireylerin yabancılaşmasını ve maddenin duygu ve ruh üzerindeki egemenliğini ifade eden güçlü bir ifade aracı haline gelmiştir. Ekspresyonizm yaklaşık 1905 yılında Birinci Dünya Savaşı'ndan önce modern bir sanat hareketi olarak Almanya'da ortaya çıkmıştır; 19. yüzyıl gerçekçilik ve idealizmine

karşı anti-natüralist öznelliğe sahip bir bakış açısı içermektedir. Ekspresyonizm sanatın amacı, sanatçının duyguları ve iç dünyasını renk, çizgi, düzlem ve kütle aracılığıyla dışa vurmasıdır. Bu duyguları daha iyi yansıtabilmek için sanatçı geleneksel kuralların dışına çıkarak formları bozma yöntemini kullanır ve sanatçının öznel duygularına dayanır (Garzanti, 1974, s. 241).

Ekspresyonizm, sanatçının dünyayı okuma biçiminde bir değişikliklikti, Fovizm'den sonra renge akademik ve natüralist kullanımından kurtarmayı amaçlayan önemli bir adımdı ve renk ifade aracı olarak kullanılmıştır. Burjuva toplumunun estetiği ve değerlerinden alınmış bir dünya yerine insani ve kişisel ruh taşıyan bir dünya yaratmaya çalışmıştır (Oiler, 2009, s. 44). Böylece, Almanya'daki Dresden şehrinde dört mimarlık öğrencisi tarafından Die Brücke-Köprü bir sanat grubu olarak kurulmuştur (Dube, 1990, s.23). Ardından Almanya'nın Münih şehrinde Der Blue Reiter-Mavi Süvari adlı başka bir sanat grubu ortaya çıkmıştır (Sheppard, 1976, s. 274).

Alman Ekspresyonizmin egemenliği yaklaşık 1925'e kadar sürmüştür. Bu süre zarfında tamamen etkili olup çağın ana sanat hareketi haline gelmiştir. Ancak Birinci Dünya Savaşı Alman Ekspresyonistleri için büyük bir yıkım olmuştur. 1914'te August Macke ve 1916'da Franz Marc ölmüş, grubun geri kalan üyeleri gruptan ayrılmıştır. Böylece Mavi Süvari grubu sona ermiştir. Köprü grubu sanatçılarının çoğu savaşta yer aldığı için grup hareketine devam edememiştir (Dube, 1990, s. 105).

Köprü grubu Ernst Ludwig Kirchner, Karl Schmidt-Rottluff, Fritz Bleyl ve Erich Heckel tarafından kurulmuştur. Seks işçileri, gece kulüpleri, sokak dansçıları ve içkili eğlenceler gibi konularla Alman toplumunun içinde bulunduğu dramatik durumu, bireyin yalnızlığını ve yabancılaşmasını çizerek göstermiştir. Fovistlerin boyama yöntemi ve Afrika maskeleri ve heykelleri, grubun sanatçıları üzerinde büyük bir etkiye sahip olmuştur (Al-Muzani, 2004, s. 201). Aynı zamanda, diğer sanat akımlarından ve kültürel etkilerden beslenerek kendilerine özgü bir sanatsal ifade biçimi geliştirmişlerdir. Ayrıca Köprü grubunun ilk sergisi 1906'da gerçekleşmiş ve aynı yıl grup programlarını yayınlamaya sanatlarının akademik gelenekten kopuşunu, yeni bir yol bulma amacını ve geçmiş ile bugün arasında bir köprü kurmayı hedeflediğini açıklamıştır (Dube, 1990, s. 25-33).

Diğer taraftan, Mavi Süvari grubu Almanya'nın güneyinde ortaya çıkmış ve Köprü grubunun çalışmalarından farklı bir tarza sahip olmuştur. Grup, primitif sanat, Fovizm, Orta Çağ sanatı ve Rus ulusal sanatından etkilenerek kendi özgün sanat anlayışını oluşturmuştur (Gara, 2005, s. 116). Bu durum, Alman sanatındaki çeşitliliği ve farklı akımların varlığını vurgulamaktadır. Ayrıca sanatçılar Kandinsky, Franz Marc ve Gabrielle Münter tarafından 18 Aralık 1911'de Modern Thannhauser Galerisinde "İlk Mavi Süvari Sergi Organizatörleri" başlığı altında bir sergi düzenlenmiş ve grup ilan edilmiştir. Sergiye 14 sanatçı katılmış ve kırk üç tablo sergilenmiştir (Dube, 1990, s. 101).

Genel olarak, bu grubun çalışmaları sanatçıların duygusal ve ruhsal yönlerinin sembolik bir şekilde ve parlak renklerle ifade edilmesine dayanmaktadır. Konularının da çoğu: hayvan resimleri, manzara ve portrelerdir. Grubun adı da Kandinsky'nin resimlerinden biri olan bir at ve bir süvariden türetilmiştir (Wolf. Erişim Tarihi: 02.03.2023. <http://www.theartstory.org>).

Almanya'daki gruplardan ayrı olarak, Ekspresyonist sanatçılara bakılırsa George Gross'un, Alman toplumundaki insanların değerlerinin azalmasını eleştiren Ekspresyonist sanatçılarından biridir. Eserlerinde savaşın sonuçları olan sefalet, değersizlik ve bireylerin yabancılaşması gibi konular eserlerinde gösterilmiştir.

Öte yandan, İkinci Dünya Savaşı sırasında Avrupa'da yaşanan siyasi ve toplumsal sıkıntılar, birçok sanatçının ABD'ye göç etmesine neden olmuştur. Bu sanatçıların katılmasıyla 1940'lı yıllarda ABD'de çok etkili bir sanat akımı olarak Soyut Ekspresyonizm ortaya çıkmış ve New York'ta gelişmiştir. Bu akım, uluslararası etkiye sahip olan ilk Amerikan sanat akımı olarak kabul edilmiş ve Batı sanat dünyasının merkezinin Paris'ten New York'a kaymasında etkili olmuştur. Bu akım, duyguların ve sanatçının iç deneyimlerinin ifadesini vurgulayan ve kendilerini sadece renk ve şekillerle ifade eden bir tür soyut sanattır (Fleming and Honour, 2015, s. 833-837).

Soyut Ekspresyonizm, gerçek nesnelere temsil etmeyen ve sanat eserlerinde duygusal fırça darbeleri kullanan "aksiyon ressamı" ve tuvallerini tek renkli geniş alanlarla dolduran "renk alanı ressamı" gibi iki ana gruba ayrılmıştır.

Jackson Pollock ve Willem de Kooning önderliğindeki aksiyon ressamı, spontane ve doğaçlama bir yaklaşım benimsemiştir. Genellikle büyük fırçalar kullanarak tuval üzerinde süpürme hareketleriyle ifade dolu dokunuşlar yapmışlardır. Özellikle Pollock, ün kazanmasıyla tanındı; tuvalini yerde yerleştirip etrafında dans ederek, boya kutularından, fırçalardan veya sopaların ucundan boya dökme (damlama) veya sürme yapmıştır. Bu doğrudan fiziksel katılım, aksiyon ressamlarının içsel dürtülerini tuvale aktarmalarını sağlamıştır (Tate. 16.07.2023. <https://www.tate.org.uk/art/art-terms/a/abstract-expressionism>).

İkinci grup ise Barnett Newman, Mark Rothko ve Clyfford Still'i gibi sanatçılar içermektedir. Bu sanatçılar, din ve mitolojiye büyük bir ilgi duyuyorlardı ve izleyicilerde düşündürücü veya meditatif bir tepki uyandırmayı amaçlayan geniş renk alanlarıyla basit kompozisyonlar yaratmışlardır. Bu resim yaklaşımı, yaklaşık 1960'ten itibaren renk alanı resmi olarak bilinen bir şekilde gelişmiş ve sanatçıların daha çok tek düz renk alanı kullanmasıyla karakterize edilmiştir (Tate. 16.07.2023. <https://www.tate.org.uk/art/art-terms/a/abstract-expressionism>).

Genel olarak, soyut Ekspresyonizm çeşitli grupları kapsayan ve her biri benzersiz tekniklerini ve niyetlerini kullanarak sanatsal ifadenin sınırlarını keşfeden bir akımdır.

Bunlarla birlikte, İkinci Dünya Savaşından sonra Avrupa'daki bazı ülkelerde, bireysel veya grup halinde Ekspresyonist eğilimle çalışmaya devam eden sanatçılar görülmektedir. Bununla ilgili yazar Amhaz (1981, s. 133) şunları söylemiş: "Avrupa'da birkaç yeni Ekspresyonist hareketi ortaya çıktı, sosyal hedefleri vardı. Bunlardan en önemlisi İkinci Dünya Savaşından sonra kurulan Kobra grubudur. Bu grup primitif sanattan, folklor ve çocuk resimlerinden yararlanmıştı."

Öte yandan, 1950'lerden sonraki çağdaş sanatın başlamasıyla bireysel veya grup halinde yavaş yavaş Neo-Ekspresyonizm olarak farklı ülkelerde Ekspresyonist tarzla çalışan sanatçı ve hareketler ortaya çıkmıştır. Bu tarzla çalışmak 1960'lı yıllardan 1980'li yıllara doğru tamamen yoğunlaşmıştır.

Neo-Ekspresyonizm terimi, 1970'lerden itibaren Avrupa ve ABD'de ortaya çıkan yeni resimsel yaklaşımları kapsayan çok genel bir terim olarak kullanılmıştır. Temelde, 1960'lı yıllardan sonra yaygınlaşan kavramsal temelli yaklaşımlara tepki olarak ortaya çıkan bir anlayışı ifade etmektedir: Resme, boya kullanımına, figüre, anlatıya, tarihe geri dönüş gibi bir dizi unsuru içeren bir yaklaşım. Bu geri dönüşler, modernist sanatın ve kavramsal eğilimlerin dışladığı birçok geleneksel sanatsal unsuru yeniden değerlendirmeye yönlendirmiştir. 1980'lere kadar uzanan süreçte özellikle Almanya ve İtalya'da dikkat çeken bir grup ressamın yoğun üretimi ve sanat çevresinde gördüğü ilgi, resmin geri döndüğünün bir işareti olarak kabul edilmiştir (Zeki, 2011, s. 83). Almanya, İtalya ve ABD'deki ressamlar, "Neo-Ekspresyonizm" kavramı altında farklı resimsel kaygıları yansıtmış, aynı zamanda kendi ulusal/kültürel kimliklerini belirgin bir şekilde ortaya koyan bir sanatsal ifade benimsemişlerdir. Bu sanatçıların ortak noktası, Neo-Ekspresyonizm çerçevesinde, vurgulanan bireysellikleri ve öznellikleriyle anlaşılabilen bir Ekspresyonizm anlayışına sahip olmalarıdır. Neo-Ekspresyonizm resim, sanatçıların kişisel hayal dünyasını, anı parçalarını, korkularını, tarihsel olayların bireysel algısını ve yorumunu içeren bir resimdir. Modernist resimde hâkim olan biçimsel kaygılar geri planda kalırken üslupsal özgürlükler ve öznel anlatılar ön plana çıkmıştır. Neo-Ekspresyonizm ressamların temel ortak noktası, birbirinden farklı imgeler dünyaları yaratmalarının yanı sıra figüratif eğilime sahip olmalarıdır (Antmen, 2010, s.265).

Almanya'da 20. yüzyılın ilk yarısında etkili olmuş Alman Ekspresyonizm akımıyla ilişkilendirilen Neo-Ekspresyonizm, Georg Baselitz, Anselm Kiefer, Markus Lüpertz ve Jorg Immendorf gibi sanatçıların eserlerinde net bir şekilde görüldüğü gibi, sanatçıların ortak ulusal geçmiş ve kültürel coğrafyadan beslendiği bir zemin üzerine inşa edilmiştir. İkinci Dünya Savaşından beri Alman sanatında Alman kimliği ile ilgili her türlü göstergenin reddine karşı özellikle tartışmalı olan çeşitli imgeleri, simgeleri ve çağrışımları harmanlayan Alman Neo-Ekspresyonizmi, kendi geçmişleriyle hesaplaştıklarını düşündüren imgeler yaratmışlardır (Zeki, 2011, s. 89).

Alman Neo-Ekspresyonizm örneği olarak, yetmişlerin başında Anselm Kiefer'in eserlerinde, Almanya'nın yakın tarihine ilişkin imgelerin yanı sıra uzak geçmişe ait mitolojik sembollere de yer verilmiştir. Bu eserlerde saman, kül, kan gibi malzemelerin kullanımıyla savaş, yıkım ve soykırım gibi olgulara göndermeler yapılmıştır (Antmen, 2010, s. 266).

Ayrıca Alman Neo-Ekspresyonizminin başlıca figürlerinden biri olarak Baselitz'in eserleri, 1960'lı yıllarda tuhaf figürlerle birlikte kullanılan katmanlı ve parlak renklerle önemli bir konuma yükselmiştir (Wolf. Erişim Tarihi: 2.3.2023. <http://www.theartstory.org>).

Sigmar Polke ve Gerhard Richter, Alman resminin ilgi çeken iki figürü olarak 1980'lerde eserleriyle gündeme gelen sanatçılar arasında yer almışlardır. Her iki sanatçı da 1970'lerden 1980'lere uzanan süreçte zaman zaman farklı tarzlarla parodi yapmışlardır. Polke, soyut Ekspresyonizmi kavramsallık ve Pop Sanat öğeleriyle harmanlayarak resimlerini ironik bir yorum olarak ortaya koymuştur. Richter'in eserleri ise geometrik soyutlamadan soyut Ekspresyonizmi, fotografik gerçekçilikten tek renkli resimlere kadar birçok stil çeşitliliğini içermiştir. Aynı zamanda zaman zaman siyasi bir boyutu olan sembolik unsurları da barındıran Richter, çağımızın en güç ressamı arasında sınıflandırılmıştır (Antmen, 2010, s.267).

İtalya'da Neo-Ekspresyonizm, eleştirmen Achille Bonito Oliva'nın 1979'da Francesco Clemente, Sandro Chia, Enzo Cucchi ve Mimmo Paladino gibi İtalyan sanatçıları "Transavanguardia" olarak adlandırarak desteklemesiyle ortaya çıkmıştır. "Transavanguardia" adı altında toplanan sanatçıların ortak özelliği, figüratif resimlerinde kendi kişisel dünyalarını yansıtan imgeler kullanmalarıdır. Örneğin, Clemente, otoportreleriyle dikkat çekmiştir. Sandro Chia ise kuşağının önde gelen İtalyan sanatçısı olarak büyük İtalyan ressamlarının eserlerini mizahi bir yaklaşımla yeniden ele almasıyla tanınmıştır (Zeki, 2011, s. 84).

Neo-Ekspresyonizm, Avrupa'da olduğu gibi ABD'de de 1980'lerin egemen sanatsal üslubu olarak döneme damgasını vurmuştur. Julian Schnabel, Amerikan Neo Ekspresyonizmin en dikkat çeken ismi olarak öne çıkmaktadır. Kırık tabakları resimlerine yapıştirarak kendine özgü bir tarz geliştiren Schnabel, yeni bir Pollock olarak tanınmıştır. Schnabel'in eserlerinde günlük hayattan malzemelerin dokusal özelliklerini kullanması ve sanat tarihinden öğeleri popüler kültür öğeleriyle harmanlaması, hiçbir kaynak arasında hiyerarşi oluşturmaması özellikle dikkat çekicidir. Bu özellikler, Amerikan Neo-Ekspresyonizminin 20. yüzyıl Batı sanatı akımlarından biri olmasını sağlamıştır. Schnabel'in resimlerinde tüm bu unsurlar kendi kişisel tarihine dahil olmuş ve böylece öznel bir belleğin yansımaları haline gelmiştir (Antmen, 2010, s. 267).

Sonuç olarak Ekspresyonizmin ortak özellikleri şu şekilde özetleyebilir: sanatçıların çalışmaları genellikle sosyal, ekonomik ve politik fenomenler, korku, kargaşa ve huzursuzluk gibi psikolojik durumlar, karmaşık bir dünyada özgürlük ve insanın yabancılaşmasını ifade etmektedir. Sanatçılar, tüm duygu ve iç dünya hallerini herhangi bir baskı ve sansür ol-



madan ifade etmek istemiştir. Ayrıca Ekspresyonizm, duygusal yoğunluk, iç dünyanın dışavurumu, toplumsal eleştiri, biçimsel çarpıklık ve dramatik ifadeler gibi özellikleriyle diğer sanat akımlardan ayrılan bir sanat akımıdır. Ekspresyonist sanatçılar, abartılı ve dramatik ifadeler kullanarak duygusal deneyimleri aktarmayı amaçlamışlardır. Ayrıca biçim ve renklerde abartılı bir tarz benimsemektedir. Bütün bu özellikler, Ekspresyonizmin etkileyici ve derin sanatsal deneyimler sunmasını sağlar. Ayrıca, İkinci Dünya Savaşı'ndan sonra farklı ülkelerde ortaya çıkan Neo-Ekspresyonizm eğilimlerinde, sanatçılar Ekspresyonizmi hem Soyut, Sembolizm, Sürrealizm ve Pop Sanat gibi farklı akımlarla birleştirmişler; hem de çeşitli malzemelerden yararlanmışlardır. Bunlarla birlikte, 1950'li yıllardan itibaren dünyanın çeşitli bölgelerinde ortaya çıkan Ekspresyonist eğilimli hareketler daha çok Neo-Ekspresyonizm çatısı altında değerlendirilmektedir.

### **Erbil Çağdaş Resim Sanatı ve Neo-Ekspresyonizm Eğiliminin Ortaya Çıkışı**

IKB çağdaş resim sanatı tarihinin başlangıcı ve batılılaşma süreci tartışmalı bir konu olmuştur. Bunun sebebi bu konular hakkında yapılan önceki çalışmaların büyük ölçüde akademik merkezlerin dışında yazılmış ve bireysel bir çaba olmuştur. Bu nedenle yazılan bazı şeyler kanıtlanmamıştır. Zaman içerisinde yeni akademik araştırmalar ve okumalarla bu eksikliğin kapatılması öngörülmektedir.

Erbil, Irak'ın federal bir bölgesi olan IKB'nin başkentidir. Çağdaş IKB resim sanatı tarihi, çağdaş Irak sanatının başlangıcıyla bağlıdır. Batı anlamında Irak resim sanatının veya çağdaş Irak sanatının başlangıcı, yirminci yüzyılın ilk çeyreğinde başlamaktadır. Birinci Dünya Savaşı'ndan sonra, İngilizlerin Irak'ın işgaliyle ve Osmanlı ordusunda görev yapan asker ressamların dönüşüyle, teknik ve üslup açısından Avrupa sanat okullarına dayanmaya başlamıştır. Ayrıca İngiliz döneminde sanat eğitimi almak amacıyla bazı öğrenci Batı ülkelere gönderilmiştir. Bu öğrencilerin dönüşü ile Bağdat'ta güzel sanatlar okulu açılmış ve kademeli bir şekilde Irak sanatı akademik ve realizm üsluplarından modern ve çağdaş sanata doğru evrilmiştir. Özellikle ellili yıllardan sonra.

Bunlarla birlikte, Erbil çağdaş resim sanatı tarihinin başlangıç serüveninde birkaç isim bahsedilmesine rağmen onlardan günümüze herhangi bir eser bırakılmamaktadır. İlk kuşak sanatçılar arasında yer alan Cihangir ve İshak Erbilli, sadece insanların anılarında kalmış ve yirminci yüzyılın ilk çeyreğinde Erbil'de Batı tarzında çalışan sanatçılardandır (Resul, 2006, s. 51, 238).

Yirminci yüzyılın başlarında, hayatları ve eserleri hakkında bilgiye ulaşabildiğimiz ilk kuşak sanatçılar meydana gelmiş ve onlardan hiçbiri sanat eğitimi almamıştır. Bu sanatçılar Hüseyin Hüznü Mükriyani (1890-1947) ve Daniyal Kasap adlı sanatçılardır. Bunlar primitif sanatçı olarak Batılı tarzda resim yapıp resimleri günümüze ulaşan sanatçılar arasında sayılmaktadır (Pirbal, 2006, s. 104).

Mükriyani, daha çok gravür ve kitap resimleriyle ilgilenen ve kendisinden sonra gelen sanatçılara doğrudan etkisi olmayan bir sanatçıdır. Kendi yazıları ve diğer sanatçıların kitapları için illüstrasyonlar yapmıştır. Öte yandan, Danyal Kasap adlı sanatçı, diğer sanatçıların aksine öğrenci yetiştirme konusunda aktif olmuş ve kendisinden sonra gelen sanatçılar üzerinde etki bırakmıştır.

Danyal Uzear Qassab<sup>3</sup> (1913-2000), 1934 yılında Erbil’de ilk sergisini açmış ve Erbil’de kimi okullarda resim öğretmeni olarak çalışmıştır. Kırklı yılların başında Bağdat’a giden ve Irak ve IKB öncü sanatçılarından biri olarak tanınan sanatçı, Irak’ın en önemli iki grubunun kuruluşuna katılmış ve bu grupların faaliyetlerinde yer almıştır. Eserlerinde daha çok manzara, Erbil’le ilgili sahneler, portre ve sosyal konuları ele almıştır. Ayrıca Danyal Yahudi olması sebebiyle ellili yıllarda Irak Devleti tarafından ülkeden kovulmuş ve İsrail’e gönderilmiştir. İsrail’de yaptığı çalışmaları gerçekçilikten izlenimcilik ve Puantilizm’e doğru evrilmiştir (Botani, 2009, s. 48-49).

Aynı zamanda, o dönemde Erbil’de Güzel Sanatlar Kurulu bulunmaktadır. Otuzlu yılların başında bu kurul, gelişmiş ve 1932’de Erbil Lisesi’nde ilk resim atölyesinin kurulmasını başarmıştır. Bu kurul Danyal ile birlikte 1937’de, bir grup öğrenci için o okulda ortak bir sergi açmış, Danyal da bu sergiye katılmış ve bu sergiye katılan öğrencilerin çoğu ünlü ressam olmuşlardır (Pirbal, 2006, s. 75).

Genel olarak otuzlu yıllarda, Erbil’de sanatçı sayısı oldukça azdır ve çoğunlukla resim öğretmenlerinden oluşmuşlardır. Bu dönemde yapılan eserler genellikle fotoğraflardan ilham alınarak çizilmiştir. Ayrıca, bu eserler daha çok bölgedeki yaşam tarzı, doğal manzaralar ve kişisel portrelere odaklanmıştır. Bu süre zarfında resimler genellikle zengin kişilerin evlerine satılmıştır.

Öte yandan, kırklı yıllarda Erbil’de, sanatçıların sayısı ve sanatsal etkinliklerin sayısı artmıştır. Cewad Resul Naci, Fuad Resul Naci, Cabır Pirdawd, Münir Kasap ve Cemal Ferec gibi isimler, ikinci kuşağı temsil eden sanatçılar olarak ortaya çıkmışlardır. Bu kuşak, fotoğrafçıdan daha fazla yararlanmışlar, yerel yaşam ve doğa sahnelerine odaklanmışlardır (Resul, 2006, s. 41-45).

Böylece adım adım otuzlu yıllarından ellili yılların ortalarına kadar sanatsal etkinlikler gelişip artmış ve ressam sayısında artış gözlenmiştir. Eserler artık sadece zengin kişilerin evlerine kalmamış, sergilenmek amacıyla sergi salonlarına ulaşmıştır. Dolayısıyla eserlerin akıbeti öncekilerden farklı olarak korunmuştur. Dikkat edilmesi gereken nokta, Erbil’de ellili yıllara kadar Batılı tarzda çalışan ressamların çoğunun amatör sanatçılardan oluştuğudur. Ancak, ellili yıllardan sonra ressamlar Bağdat’a giderek Güzel Sanatlar Enstitüsünde eğitim almışlardır.

<sup>3</sup> Danyal Uzear, Şeyh Harun Qassab’ın torunudur. Danyal’in ailesi İran’dan Irak’a göç etmiştir. Danyal’in dedesi olan Harun Kasap, İran Şahı’nın ekonomi danışmanı olarak görev yapmaktaydı. Ancak Şah’ın ölümünden sonra Şeyh Harun görevinden alındı. Bu durum Şeyh Harun’u endişelendirdi ve bu nedenle İran’dan ayrılarak Erbil’e yerleşti.

Bağdat Güzel Sanatlar Enstitüsünde mezun olan ilk kuşak sanatçılarından biri olarak, sanatçı Süleyman Şakir diyor ki: "1952'de Erbil'de ben, Edward William ve birkaç sene sonra Muhammed Arif gibi birçok öğrenci Erbil'den Bağdat Güzel Sanatlar Enstitüsüne girdik ve resim bölümüne kabul olduk" (Othman, 2017, s. 74).

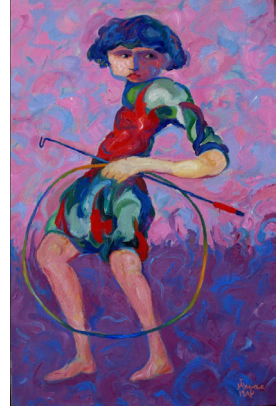
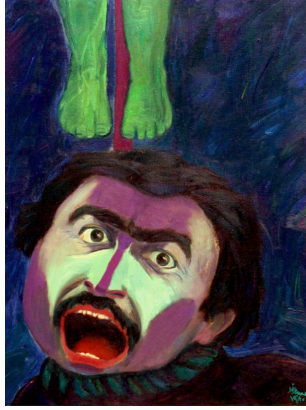
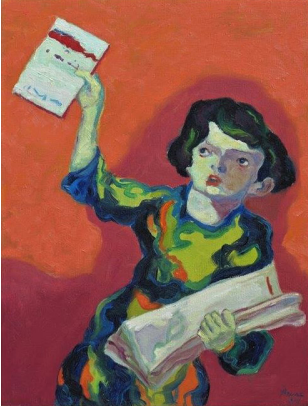
Bu öğrencilerin çoğu mezun olduktan sonra Erbil'e geri dönüp resim öğretmeni olarak çalışmaya başlamışlardır. Bu dönemdeki çalışmalara bakıldığında, resim sanatı daha yüksek bir seviyeye ulaşmıştır. Fakat bir sonraki aşamaya kadar sanatçılar gerçekçi bir üslupla çalışmışlardır. Konuları da peyzaj, bölgenin yaşamı ve milli destanlarıdır. Ayrıca, ilerleyen aşamalarda Süleyman Şakir'in çalışmaları Empresyonistlere benzerlik gösterirken, Muhammed Arif'in çalışmaları Toplumsal Gerçekçilik yönünde ilerlemiş ve bazı eserleri ise bir dereceye kadar Ekspresyonist bir eğilime yaklaşmıştır.

Altmışlı yıllarda, Wahid Mercan'ın (1942-2016) çalışmalarıyla karşılaşırız. Sanatçının Ekspresyonist eğilimli ve Soyut tarzda yapılan çalışmaları bulunmaktadır (Othman, 2017, s. 75). Böylece altmışlı yılların sonlarında ve yetmişli yılların başlarında, Erbil sanatçıları arasında kademeli bir şekilde modern ve çağdaş çalışmalara eğilim başlamıştır. Sonrasında, bu yöne yönelik çalışma eğilimi daha da güçlenmiştir. Özellikle yetmişli yılların sonlarında ve seksenlerin başlarında Karani Cemil ve Abdullah Resul gibi bazı genç sanatçılar Bağdat Güzel Sanatlar Enstitüsü ve Bağdat Güzel Sanatlar Akademisi'nden mezun olduktan sonra daha çok Ekspresyonist eğilimlerle çağdaş çalışmalar yapmaya başlamışlardır (Resul, 2013, s. 414-417). Ayrıca, o dönemin çalışmalarına bakıldığında günlük yaşam sahneleri, savaşın etkileri, toplumun yoksulluğu ve acıları göze çarpar (Görsel 1,2,3,4,5). Altmışların sonlarında ve yetmişlerin başlarında Ekspresyonist eserler Erbil resim sanatında ortaya çıktığı görülmekte ve sonraki yıllarda bu eğilim daha fazla güçlendirmektedir.



**Görsel 1 (Solda).** Karani Cemil, 1978, Bilinmiyor, tuval üzerine yağlıboya. (Kişisel Arşiv).

**Görsel 2 (Sağda).** Karani Cemil, 1976, Bilinmiyor, tuval üzerine yağlıboya. (Kişisel Arşiv).



**Görsel 3 (Solda).** Abdullah Resul, 1983, Yeni Manifesto/The new Manifesto, (Kişisel Arşiv).

**Görsel 4 (Ortada).** Abdullah Resul, 1980, İdam/İdam, (Kişisel Arşiv).

**Görsel 5 (Sağda).** Abdullah Resul, 1983, The Ring/The Ring, (Kişisel Arşiv).

Erbilli Sanatçı Karani Cemil'in çalışmalarını değerlendirirken, yetmişli yılların ortalarında ve seksenlerin başlarında Ekspresyonist eğilimlerin İKB ve Erbil sanatçıları arasında yaygın bir şekilde görüldüğünü belirtmektedir. Karani Cemil, bu durumun Bağdat'tan dönüşleri sonrasında daha da arttığını ve bu etkinin, güncel sanata ve özellikle modern ve çağdaş sanata olan ilgileri ve Batı'daki sanatçıları taklit etme eğilimlerinden kaynaklandığını vurgulamaktadır. (Othman, 2017, s. 77-78). Ayrıca, yetmişli yılların sonlarında ve seksenlerin başlarında, karmaşık politik durum ve Saddam Hüseyin rejiminin sansürleri nedeniyle ifade etmek istediklerimizi bu diktatoryal rejimden gizlemek için sanatçılar, özellikle Ekspresyonist eğilimler başta olmak üzere Sembolizm, Soyut Sanat ve Sürrealizm gibi akımlara yönelmişlerdir. Çünkü sadece bu akımlar aracılığıyla gizli anlamları ifade etme imkanına sahip olmuşlardır (Saeed, 2009, s. 22-23).

Genellikle görülen o ki seksenli ve doksanlı yıllar arasında Erbil resim sanatında çağdaş sanat gelişmiş ve Neo-Ekspresyonist eğilimi başta olmak üzere sanatçılar çağdaş eğilimler doğrultusunda çalışmaya daha fazla önem vermişlerdir. Üstelik tam 1980 yılında İKB'de ilk kez Süleymaniye'de Güzel Sanatlar Enstitüsü açılmış ve sonrasında öğrenciler sanat eğitimi almak için Bağdat'a gitmek yerine, Erbil'den Süleymaniye'ye gitmişlerdir. Irak siyasi ortamındaki onca istikrarsızlığa rağmen, bahsi geçen enstitü seksenli yıllarda sanatçıları çağdaş sanata yönlendirilmede aktif bir rol oynamıştır. Resim bölümü başkanı ve Enstitü'nün kuruculardan biri olarak o dönemde Erbil'den Süleymaniye'ye taşınan Erbil sanatçı Abdullah Resul diyor ki: "Modern ve çağdaş sanatın etkisiyle birlikte, Irak'ın politik ve sosyal çevresindeki baskı ve istikrarsızlık, bu çalışma tarzının ortaya çıkmasına yardımcı olmuştur. Çünkü modern ve çağdaş eğilimler, sanatçıların dönemin ruhu ile ilgili duygularını ve tutumlarını yansıtmaları açısından çok elverişli bir ortam sağlamıştır" (Othman, 2017, s. 80).

Irak'taki karmaşık siyasi ortam ve sosyal durum, Irak-İran savaşının etkileri, birçok sanatçının konularını Ekspresyonist bir dille ifade etmesini sağlamıştır. Doksanlı yıllarda, sergi salonlarının ve galerilerin sayısı artmış, Erbil'de birkaç galeri açılmış ve ardından 1992'de Güzel Sanatlar Enstitüsü açılmıştır. Bu enstitü sanatçıların doğru eğitim alabilmesi yönünde iyi bir rol oynamıştır (Othman, 2017, s. 80-81).

2000'li yıllarda yurtdışında yaşayan bazı sanatçı Erbil'e dönmüş, bilgi ve deneyimleriyle çağdaş sanatın yeni deneyimlerini ve tekniklerini ilerletmede doğru bir referans sağlamışlardır. Yine bölgenin dünyaya daha fazla açılması, sosyal medya etkisi gibi sebeplerle bazı sanatçıların eserlerini geleneksel sanat temsil araçlarından kurtarıp performans, enstalasyon, video sanatı ve dijital sanata ilgilendikleri görmekteyiz. Ayrıca, bu dönemde yeni teknikler ve farklı malzemelerin kullanılmasıyla birlikte Neo-Ekspresyonizm eğilimle çalışan sanatçıların sayısı tamamen artmıştır.

Sonuç olarak, yetmişli yıllardan daha önceki süreçte gerçekçilik eğilimle çalışan sanatçıların çalışmaları bir dereceye kadar Ekspresyoniste yaklaşmış, fakat yetmişli yılların ortasından itibaren Neo-Ekspresyonist eğilimli örnekler açıkça görülmektedir. Yaklaşık 1990lı yıllardan günümüze kadar ressamlar arasında Neo-Ekspresyonist eserler popüler bir hale gelmiştir.

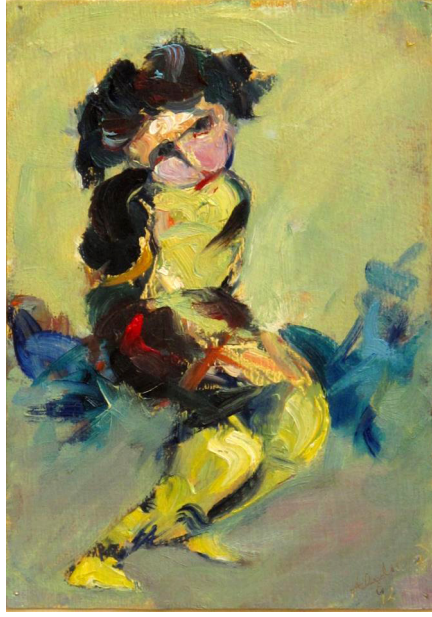
## **Erbil Neo-Ekspresyonizm Çalışma Örneklerin Analizi**

Bu bölümde araştırma topluluğunun tarihsel ve coğrafi sınırlarına göre 1991-2015 yılları arasında Erbil'den seçilen örnekler analiz edilmektedir.

Birinci Örnek:

İlk örnekte Sanatçı Abdullah Resul'ün bir çalışması ele alınmaktadır:

Sanatçı Abdullah Resul, 1952 yılında Erbil'de doğmuştur. 1975'te Bağdat'a gitmiş ve Güzel Sanatlar Akademisinde resim dalına kabul olmuş ve 1979'da birincilikle mezun olmuştur. 1980 yılında Süleymaniye Güzel Sanatlar Enstitüsü'nün kurucu üyelerden biri olarak resim dalı başkanı olmuş ve bu nedenle Süleymaniye şehrine taşınmıştır. 1986'ya kadar öğretmen olarak ders vermiş ve ardından ülkeyi terk etmiştir. 1989 yılında Londra'da yerleşmiş, 1997 yılında "City & Guilds London Institute"ten öğretmenlik sertifikası almış ve aynı yılda "Cordwainers College of Art & Design"de öğretmenlik yapmıştır. 2005'te Erbil'e dönmüş ve Erbil Güzel Sanatlar Enstitüsünde ders vermeye başlamıştır. 2006 yılından 2015'e kadar Selahaddin Üniversitesinin Güzel Sanatlar Fakültesinde resim bölümünde öğretmenlik görevini sürdürmüştür. Ayrıca Abdullah Resul Altı kişisel sergi açmış ve birçok grup sergilere de katılmıştır. Bunlarla birlikte 2016'de, Duhok Galerinin Altın Ödülünü almıştır (Othman, 2017, s. A6).



**Görsel 6.** Abdullah Resul, 1992, Utangaç Çocuk/Kurêkî Şermin, kâğıt üzerine yağlıboya, 13x18cm, (Abdullah Resul Kişisel Arşivi).

**Genel Bakış:** Bu eser incelendiğinde tablonun sol tarafında siyah gözlü ve siyah saçlı bir erkek çocuğun başını eğip oturmuş olarak görülmektedir. Eserin arka planı ikiye bölünmüş, üst kısmında sarı bir renk yeşil bir renk ile karıştırılmış, alt kısımda yeşil bir renk, pembe bir renk ile karıştırılmış olup her iki bölümde de oturma yeri olarak görünen mavi bir renkle hızlı darbeler ile bölünmüştür.

**Kompozisyon:** Eserin yapı sistemi (Dikey-Eğri) bir sisteme dayandırılmıştır. Bu sistem yaklaşık olarak (S) harfi biçimindedir. (Görsel 7) Arka plandaki sadelik, figür ile birlikte (boşluk kütle boşluk) bir ritim oluşturmuş olup genel biçimi (+) şekline yaklaşmıştır (Görsel 8).

**Teknik ve Malzemeler:** Bu çalışmada bir teknikle çalışılmıştır. Figürde ve oturma yerinde kalın ve pürüzlü bir doku, hızlı darbeler ve kalın renklendirme kullanılarak elde edilmiştir, bu da figüre özel bir dinamik hissi vermektedir. Diğer doku da arka planda sadeleşen ince bir dokudur. Ayrıca, eser yağlı boya ile boyanmış ve genellikle sarı tonlar çalışmada hâkim konumdadır. Renkler çok özgürce kullanılmış ve doğadaki renklerden tamamen uzaklaşmıştır. Üstelik formların oluşturulmasında sanatçının özneliği altında akademik ölçütleri bozulmuştur.

**Konu:** Bu çalışmada, sanatçının utangaçlık temasını resim aracılığıyla başarılı bir şekilde ifade ettiği görülmektedir. Figürün yüzünde ve renk ifadelerinde yabancılaşma ve psikolojik kargaşa durumları hissedilmektedir. Sanatçı, muhtemelen kendi deneyimlerinden veya

gözlemlerinden yola çıkarak, utangaçlığın içsel dünyasını ve duygusal karmaşıklığını resimde başarılı bir şekilde yansıtmıştır. Bu çalışma, utangaçlık deneyimleyen insanlara empati kurmaktadır. Ayrıca, sanat aracılığıyla utangaçlık gibi psikolojik durumların ifadesini ve anlaşılmasını kendi çocukluk anılarıyla da sunmaktadır.

Stil ve Akım: Sanatçı, akademik geleneklerden uzak bir form oluşturmuş, gerçekçi renk kullanımından kaçınmış ve duygusal etki yaratmak için renkleri abartılı ve subjektif bir şekilde kullanmıştır. Güçlü ve dağınık fırça darbeleriyle insanın psikolojik durumu yansıtılmış ve eserin üslubu ve özellikleri bu eserin Neo-Ekspresyonist bir çalışma olduğunu göstermiştir.”



**Görsel 7.** Örneğin analizi, (Kişisel Arşiv). **Görsel 8.** Örneğin analizi, (Kişisel Arşiv).

İkinci Örnek:

İkinci örnekte sanatçı Karani Cemil'in bir çalışması ele alınmaktadır:

Sanatçı Karani Cemil, 1954 yılında Erbil'de doğmuştur. 1977'te Bağdat Güzel Sanatlar Enstitüsünde, resim bölümünde mezun olmuştur. 1979'de Erbil'den yurt dışına göç etmiş ve İtalya başta olmak üzere İspanya ve Hollanda gibi ülkelerde yaşamıştır. Bu süreçte farklı üslup ve tekniklerle sanatsal çalışmalarını devam ettirmiştir. 2003'te Erbil'e dönmüş ve Erbil Güzel Sanatlar Enstitüsünde resim öğretmeni olarak ders vermeye başlamıştır. Ayrıca 2003'te Erbil'de genel yayın yönetmeni olarak "Şêwekarî" adı altında plastik sanatlara özel bir dergi kurulmuş ve 2011'a kadar bu dergi devam etmiştir. Bunlarla birlikte Karani Cemil çok aktif bir sanatçı olarak Erbil'de ve yurt dışında birçok kişisel ve toplu sergilere sahiptir (Crossing Art project, 2021, s. 28).



**Görsel 9.** Karani Camil, 1998, Kaybolma/Winbun, karışık malzeme, 90x95cm, (Karani Camil Kişisel Arşivi).

Genel Bakış: Esere ilk baktığında, çatlamış olduğu dörtgen bir forma sahip bir toprak görülmektedir. Bu dörtgen toprakta iki form görülmektedir. Bir tanesi toprakla bütünleşmiş şekilde olan ölü beyaz renkli bir tazi, karşısında ise belirsiz daha çok kalıntıya benzeyen siyah organik bir formdur. Formlar birbirini tamamlar, ortalarında insan kalbine yakın bir şekil oluştururken dış kısımda ise dairesel bir şekil oluşturmuştur.

Kompozisyon: Bu eserin kompozisyon sistemi dairesel bir sisteme dayanılmakta ve ana kütleler tamamen eserin ortasında yer almaktadır. Ayrıca eserde bulunan tüm birimlerin hareketi ana kütlelerin etrafında dairesel bir şekilde hareket etmektedir (Görsel 10).

Teknik ve Malzemeler: Bu eserde organik malzemeler kullanılmış, yapıştırıcıyla çamur ve kumaş parçası tablo üzerine kalın bir şekilde yapıştırılmıştır. Orta kısım daha kalın olduğu için zemin çatlamış görünmektedir, bu da esere güzel bir doku vermiştir. Malzemeler kuruduktan sonra sanatçı akrilik boyayla tuval üzerinde tekrar çalışmış ve genellikle bu çalışmada daha çok toprak rengi olmak üzere (beyaz ve siyah, zeytin ve toprak rengi) kullanılmıştır. Ayrıca güçlü fırça darbelerinin yanında, renklerin hareketi de daha çok dairesel olup çalışmanın ortasına doğru yönlendirilmiştir (Görsel 11).

Konu: Genel anlamda bu çalışmada kaybolma kavramı ele alınmıştır. Doğanın en temel unsuru olarak toprak kullanılırken ulusal kimlik ve kişisel kimliğe dönüş ihtimali canlandırılmıştır. Çünkü insan çoğu zaman kimliğini kaybetme kuşkusu ile yaşar. Bu bazan öznel

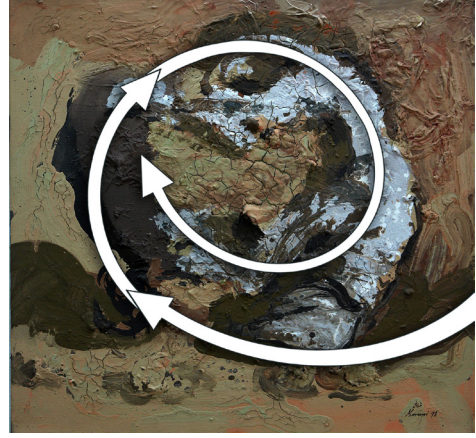


kimlik bazen de düşünce ve inanç kimliği kaybetme korkusu olabilir. Öte yandan sanatçının çocukluk yıllarında Erbil şehir merkezi çevresinde en yaygın görülen hayvan, taziydi. Kullanılan bu hayvan objesi sanatçının yörenin yaşam kültürünü ve kimliğini ifade etmek için yerel bir simge olarak kullanıldığı söylenebilir. Böylece çalışmanın daha çok zihinsel ve kavramsal bir arayışa sahip olduğunu düşünebilir.

Stil ve Akım: Bu eserde renk ve tekniğin ifadeci kullanımı, şekil yaratılmasındaki ifadeci duygusu ile birlikte, eserin Neo-Ekspresyonizm çerçevesinde olduğunu vurgulamaktadır. Ayrıca Neo-Ekspresyonizmin tüm bahsedilen özelliklerine rağmen bu eser, bir dereceye kadar Soyut Ekspresyonizme yaklaştığını da görmekteyiz.



**Görsel 10.** Örneğin analizi, (Kişisel Arşiv).

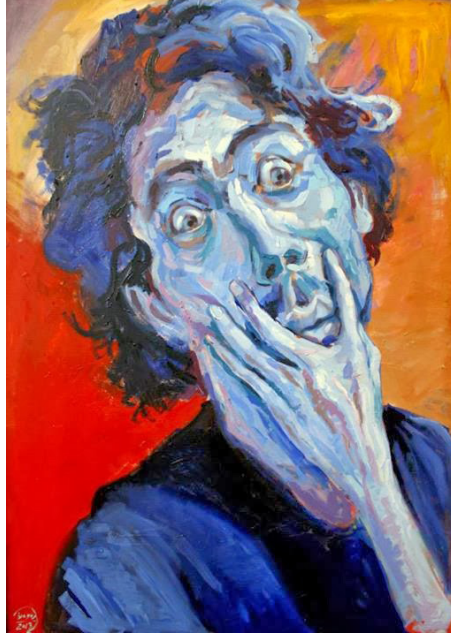


**Görsel 11.** Örneğin analizi, (Kişisel Arşiv).

Üçüncü Örnek:

Üçüncü örnekte sanatçı Rawand Jahfar'ın bir çalışması ele alınmaktadır:

Sanatçı Rawand Jahfar, 1993'te Erbil'de doğmuştur. 2011'de Erbil Güzel Sanatlar Enstitüsünde resim bölümünde mezun olmuş, ardından Salahaddin Üniversitesi Erbil Güzel Sanatlar Fakültesine girmiş ve 2016 resim bölümünde mezun olmuştur. Aynı yılda Lawık Güzel Sanatlar Enstitüsünde resim bölümünde öğretmen olarak çalışmaya başlamıştır. Bunlar ile birlikte 2017'de Rwanga Kuruluşu tarafından yılın en iyi genç ressam ödülü kazanmıştır. Ayrıca sanatçı birçok kişisel sergi açılmış ve çok sayıda toplu sergiyi katılmıştır (Othman, 2017, s. A9).



**Görsel 12.** Rawand Jahfar, 2013, Otoportre, tuval üzerine yağlı boya, 70x100cm, (Rawand Jahfar Kişisel Arşivi).

**Genel Bakış:** Bu eserde patlak gözlü ve karışık saçlı genç bir adam portresi sunulmaktadır. Eliyle çenesini sıkarken yüzünde büyük bir korku ve panik görülmektedir. Bu portrede Mavi renk yoğun bir şekilde kullanılmış, bu soğuk rengi dengelemek için arka planın sağ tarafında sarı ve okra; sol tarafında da kırmızı renk kullanılmıştır. Böylece figürün yüz ifadesi daha çarpıcı bir hale gelmiştir.

**Kompozisyon:** Bu çalışmada eğik bir kompozisyon sistemi tercih edilmiştir. Portrede genel anlamda dikey sistem yerine eğik bir şekil kullanılması bu portrenin gelenekselin dışında olduğunu göstermektedir.

**Teknik ve Malzemeler:** Bu eser yağlı boyayla yapılmış, renklendirme için kısa, ince ve uzun darbeler kullanılmıştır. Ancak arka plan basitleştirilmiş ve fırça hareketleri giderek azaltılmıştır. Genellikle sıcak ve soğuk renklerin ilişkisinden yararlanılmış olsa da mavi renk hâkim renk konumundadır. Biçim formülasyonunda akademik prensiplere aşılmış ve figüre Ekspresyonist bir enerji vermek için şekil biraz inceletilmiş ve uzatılmıştır.

**Konu:** Sanatçı çoğu zaman oto portresini çizer, bu da birçok şeyin sinyali olabilir. Freud'un söylediği gibi, bu durum narsistik (özseverlik)ve yabancılaşmış yahut diğer psikolojik durumları hatırlatmaktadır. Formda şaşkın ve paniklemiş dengesiz bir psikolojiye sahip bir figürle karşılaşmaktayız. Böylece formun görsel sinyallerinde sanatçının kişisel bir psikolojik durumu konu olarak ele aldığı fark edilmektedir.

Stil ve Akım: Bu oto portre, Neo-Ekspresyonizm akımının belirgin özelliklerini yansıtan bir çalışmadır. Renklendirme tekniği, form yaratmasında ve iç dünyasını yansıtmasıyla, izleyiciye duygusal bir deneyim sunmayı amaçlar. Neo-Ekspresyonizmin duygusal yoğunluğunu, ifade özgürlüğünü ve iç dünyanın keşfini vurgular.

Dördüncü Örnek:

Dördüncü örnekte sanatçı Ahmed Nebez'in bir çalışması ele alınmaktadır:

Sanatçı Ahmed Nabaz 1986'de Erbil'de doğmuştur. 2008 yılında Erbil Güzel Sanatlar Enstitüsü'nden resim alanında diploma almış, sonrasında Selahaddin Üniversitesi Güzel Sanatlar Fakültesine girmiş ve 2012'de resim bölümünde mezun olmuştur. Aynı senede araştırma görevlisi olarak okuduğu üniversiteden çalışmaya başlamıştır. 2019 yılında Polonya'da Krakow'daki Uluslararası Kültür Merkezi'nde Polonya sanatının çağdaş Irak sanatı üzerindeki beklenmedik etkisinin ışığında bir araştırma yapmıştır. Öte yanda sanatçı Ahmed Nabaz, resim başta olmak üzere video sanatı, performans, enstalasyon, fotoğraf gibi farklı sanat türleriyle deneyler yapıyor ve aynı zamanda birçok sergi için küratörlük yapmıştır. Ayrıca sanatçı yurt içinde ve yurt dışında birkaç kişisel sergiyle birlikte çok sayıda toplu sergilere katılmıştır (Crossing Art project, 2021, s. 6).



**Görsel 13.** Ahmed Nebez, 2014, Yük Olarak Din/Din Wek Bar, 100x120 cm, tuval üzerine akrilik, (Ahmed Nabaz Kişisel Arşivi).

Genel Bakış: Bu eserde diz çökmüş ve sırtının üzerinde üç kaba taş ve kırmızı bir elma yüklenmiş bir insan görülür, arka planda üst kısımda siyah ve üzerine dini metinlere benzeyen bazı belirsiz metinler betimlenmiş, alt kısmı da beyaz ve gri renklerle renklendirilmiştir.

Kompozisyon: Eserin kompozisyon sistemine bakılırsa, farklı kütleler ile oluşan piramidal bir sisteme sahip olduğu söylenebilir.

Teknik ve Malzemeler: Sanatçı formları basitleştirmiş ve detaysız bir şekilde çalışmıştır. Büyük fırça darbeleriyle şekilleri renklendirmiş bazı yerlerde de renk katmanları kullanmış, bir katmanın kurutmaktan sonra üzerine renk dökülmüştür. Beyaz renk için metal spatülünden yararlanmıştır. Eserde siyah renk hâkimdir. Ayrıca figürün bazı kısımlarında renklerin kenarları arka plan ve zemin ile karıştırılmış ve yumuşatılmıştır. Bu nedenle kontörler kaybolmuş ve genel olarak bu çalışmada çizgilere çok önem verilmemiştir.

Konu: Bu eser dine karşı eleştirel bir dil taşır, sanatçı dinle ilgili dinin kutsal değerini yitirdiğini ve insan üzerinde büyük bir yük haline geldiğini düşünmektedir. Bu eserde sanatçı içeriğe dair umutsuzluğunu göstermektedir. Taşlar ve elma simgesel bir şekilde kullanırken, Adem'den bu yana dinlere işaret edilmiş, dinler ağır bir yük olarak gösterilmiş ve bu yükün altında ezilen diz çökmüş figür insanın yorgunluğuna işaret etmektedir.

Stil ve Akım: Sanatçı bu eserde Ekspresyonist bir eğilimle çalışmış, şekil oluşturma açısından doğadaki formlardan uzaklaşmak yerine şekli basitleştirmeye çalışmıştır. Ayrıca renk bağımsız olarak kullanılmış ve fırçanın darbe harekâtları şekillerin üzerine bırakılmıştır. Bu eserde bulunan tüm Ekspresyonist özelliklere rağmen, sanatçı aynı zamanda sembolizmden de yararlanmıştır. Bu da Neo-Ekspresyonizmin en belirgin özelliklerinden biridir.

## Sonuç

Sanatçılar, eserlere özgü ve yerel karakteristik bir kimlik kazandırmak amacıyla tablolarında yazı ve yerel simgeleri kullanmışlardır. Bu, ikinci örnekteki tazı ve dördüncü örnekteki yazılarda görülmektedir. Erbilli sanatçılar, bu özellikleriyle kendilerine özel görsel ve biçimsel özellikleri kazanmaktadır. Ancak tüm farklı özelliklerine rağmen her dört örnekte Neo-Ekspresyonizm akımının genel özellik ve ilkeleri çerçevesinden çıkmamaktadır. Bununla birlikte, Erbilli Neo-Ekspresyonizm sanatçılar, Batı'daki Neo-Ekspresyonizm sanatçılar gibi çalışmalarında Soyut ve Sembolizm gibi akımlarından etkilenmiş ve bu akımları kendi Ekspresyonist çalışmalarlarıyla birleştirmiştir. İkinci ve dördüncü örnekte de bu birleşim görülebilir. Bu durum, Neo-Ekspresyonizmin önemli bir özelliğidir. Sanatçılar, Soyut ve Sembolizm akımlarının sağladığı ifade araçlarını kullanarak eserlerine derinlik, anlam katmayı ve duygusal etkileyciliklerini güçlendirmeyi amaçlarlar. Bu birleşim, Erbilli Neo-Ekspresyonizm sanatçıların eserlerindeki özgün ve karakteristik bir kimlik oluşturmalarına yardımcı ol-

muştur. Erbilli Neo-Ekspresyonizm sanatçılar, geleneksel renk kullanımının sınırlamalarını aşarak tamamen özgür bir şekilde renkleri kullanmaktadır. Renkler, duyu ve düşüncelerin ifade edilmesinde güçlü bir araç olarak kullanılır. Renklerin canlılığı, hareketliliği ve belirginliği eserlerde öne çıkar ve farklı renklerin yoğunluğu, kontrastı ve etkileşimi duygusal bir atmosfer yaratır. Fırça darbeleri ise duygusal ve fiziksel ifadeleri ortaya koymak için önemli bir araçtır. Kalın ve kabarık fırça darbeleri, eserlere hareketlilik, derinlik ve dokunsal bir zenginlik kazandırır. Bu özgür renk kullanımı ve yoğun fırça darbeleri, Erbilli sanatçıların duyu ve düşüncelerini serbestçe ifade etme ve izleyiciye güçlü bir duygusal etki yaratma potansiyelini artırır. Bu şekilde, Erbilli Neo-Ekspresyonizm sanatçılar, renk ve fırça darbeleri aracılığıyla özgün ve derinlikli bir ifadeyle Neo-Ekspresyonizm hareketinin önemli bir özelliğini temsil ederler. Erbil'in Neo-Ekspresyonizm eserlerinde, sanatçılar farklı dokuları kullanarak ifade etmek istedikleri duygusal ve estetik etkileri güçlendirmeyi hedefler. Bu amaçla, farklı renk teknikleri ve malzemeler aracılığıyla eserlerine derinlik, hareketlilik, dokunsal zenginlik veya duygusal yoğunluk katmaya çalışırlar. Örneğin, sanatçılar kalın ve kabarık fırça darbeleriyle veya toprak ve yaratılan çatlaklar gibi dokusal etkilerle eserin duygusal yükünü vurgulamayı ve izleyicide güçlü bir tepki uyandırmayı amaçlarlar. Farklı dokuların ustalıklı kullanımı, bir sanat eserine duyu ve derinlik katmakla kalmaz, aynı zamanda görsel çeşitlilik ve estetik bir zenginlik sunmak için değerli bir araç olarak değerlendirilir. Özne farklılıklarından dolayı, Erbil'deki Neo-Ekspresyonizm sanatçılar, kendilerini biçim ve içerik açısından son derece özgürce ifade etme imkanına sahiptirler. Bu özgürlük, Neo-Ekspresyonizm Hareketi'nin en belirgin özelliklerinden biridir. Sanatçılar, kendi duygusal dünyalarını ve yaratıcılıklarını serbestçe aktarabilmek adına farklı biçimler, doku ve renkler kullanma özgürlüğüne sahiptirler. Bu da onlara eserlerinde benzersiz bir kimlik ve estetik ifade sunma fırsatı verir. Neo-ekspresyonizm sanatçılar, öznel deneyimlerini ve duygusal içeriklerini güçlü bir şekilde aktarıırken, aynı zamanda izleyiciyle bir etkileşim ve duyu paylaşımı sağlama amacı güderler.

Genel itibarıyla, Erbil Neo-Ekspresyonizmde psikolojik durumlar, özellikle birinci ve üçüncü örnekte gözlemlendiğimiz gibi, ele alınan temel bir konudur. Bu araştırmada belirlediğimiz sınıra ulaşmadan önce, Erbil'deki Neo-Ekspresyonizm, Batı sanatın etkisi altında Irak sanatının çağdaşlaşma süreciyle ortaya çıkmıştır. İlk başlarda, çalışmalar genellikle Irak'ın zor günlerinde sansürler ve savaşın etkisi altında toplumun acıları ve yoksunluğunu ele almaya başlamıştır. Araştırma evrenine ve seçilen örneklerine dayanarak, 1990'lı yıllarda sanatçıların ana temaları psikolojik durumlar, yalnızlık, bireysel ve toplumsal krizler gibi konular olmuştur. Bu temalar kademeli olarak bireysel ve ulusal kimlik gibi güncel konulara dönüşmüştür. Sonraki yıllarda ise temalar daha fazla değişime uğramış ve dinsel temalar, son örnekte olduğu gibi, daha belirgin bir şekilde ortaya çıkmıştır.

## Kaynakça

- Amhaz, Mahmoud. (1981). *Al-Fan Taşkili Ma'asir*, Byerut: Dar Al-Muthalath Lil-Taba'a Wa-Al-nashr.
- Antmen, Ahu. (2010). *20. Yüzyıl Batı Sanatında Akımlar*, İstanbul: Sel Yayıncılık.
- Botani, Bashir Sabri. (2009). *Danyal Üzeir Kasap (1913-2000)*, Erbil: Shaqam Dergisi, Sayı: (127).
- Buruma, Ian. (2008). *Desire in Berlin*. New York: New York Review of Boks.
- Crossing Art project. (2021). *Karani Jamil*, Erbil: Catalog of exhibitions, Cihan Gallery.
- Dube, Wolf-Dieter. (1990). *The Exprissionists*. New York: Thames and Hdsson inc. 500 Fifth Avenue.
- Fleming, Johan. and Hugh Honour. (2015), *Dünya Sanat Tarihi*, çev: Hakan Abacı, İstanbul: ALFA Basım.
- Furness, R. S. (1973). *Expressionism*. London: Methuen.
- Gara. (2005). *Hunerî Şêwekarî Modêrin*, Hewlêr: Dezgay Çap u Bilawkirdinewey Ara.
- Garzanti, Aldo. (1974). *Enciclopedia letteratura (English)*. Milan: Guido Villa.
- Oiler, John. (2009). *Ekspresyonîzim Çiye?*. W: Azad Heme Şerîf, Hewlêr: Govarî Şêwekarî, Jimare (25), Dezgay Mêrig.
- Othman, Dana Mohammed. (2017). *IKB Çağdaş Resminde Ekspresyonizm*, Yüksek Lisans (MA) tezi, Erbil: Salahaddin Üniversitesi.
- Pirbal, Ferhad. (2006). *Mejuy Hunerî Şewekarî Le Konewe Ta Pencakan*, Erbil: Şewekarî-Dezgay Merg.
- Resul, Wahbi. (2006), *Hunerî Nîgarkêşan Mejuy Le Kurdda u Le Jihanda. Teknolojîya. Teknik. Slêmanî: Çapxaney Wezaretî Perwerde.*
- Resul, Wahbi. (2013), *Ebistrakt Ekspreşnîzm Le Nîgarkêşanî Hawçerxî Kurdistanî Başurda. Slêmanî: Berêwberayetî Xaney Wergêran.*

Saeed, Bekhtiyar. (2009). *Dunya Bîniyekanî Hunerî Şêwekarî (Beşî Sêyem)*, Suleymanî: Berêweberayetî Gştî Çap u Bilawkirdnewey.

Sheppard, Richard. (1976). "German Expressionism". *Modernism: A Guide to European Literature, 1890-1930*. London: Penguin Books.

Zeki, Semih. (2011). *Sanatta yeni figürasyon olgusu ve yeni dışavurumcu resim anlayışı*, Yüksek Lisans (MA) tezi, İstanbul: Işık Üniversitesi Sosyal Bilimler Enstitüsü.

## İnternet Kaynakçası

Tate. (2023), Abstract Expressionism, Tate website. Erişim Tarihi: 16.7.2023. <https://www.tate.org.uk/art/art-terms/a/abstract-expressionism#:~:text=Abstract%20expressionism%20is%20the%20term,and%20the%20impression%20of%20spontaneity>

Wolf. (2023). *Expressionism Movement, Artists and Major Works*. The Art Story. Erişim Tarihi: 2.5.2023. <http://www.theartstory.org/movement-expressionism.htm>

